

# Vins, huiles & parfums

VOYAGE ARCHÉOLOGIQUE  
AUTOUR DE LA  
MÉDITERRANÉE ANTIQUE

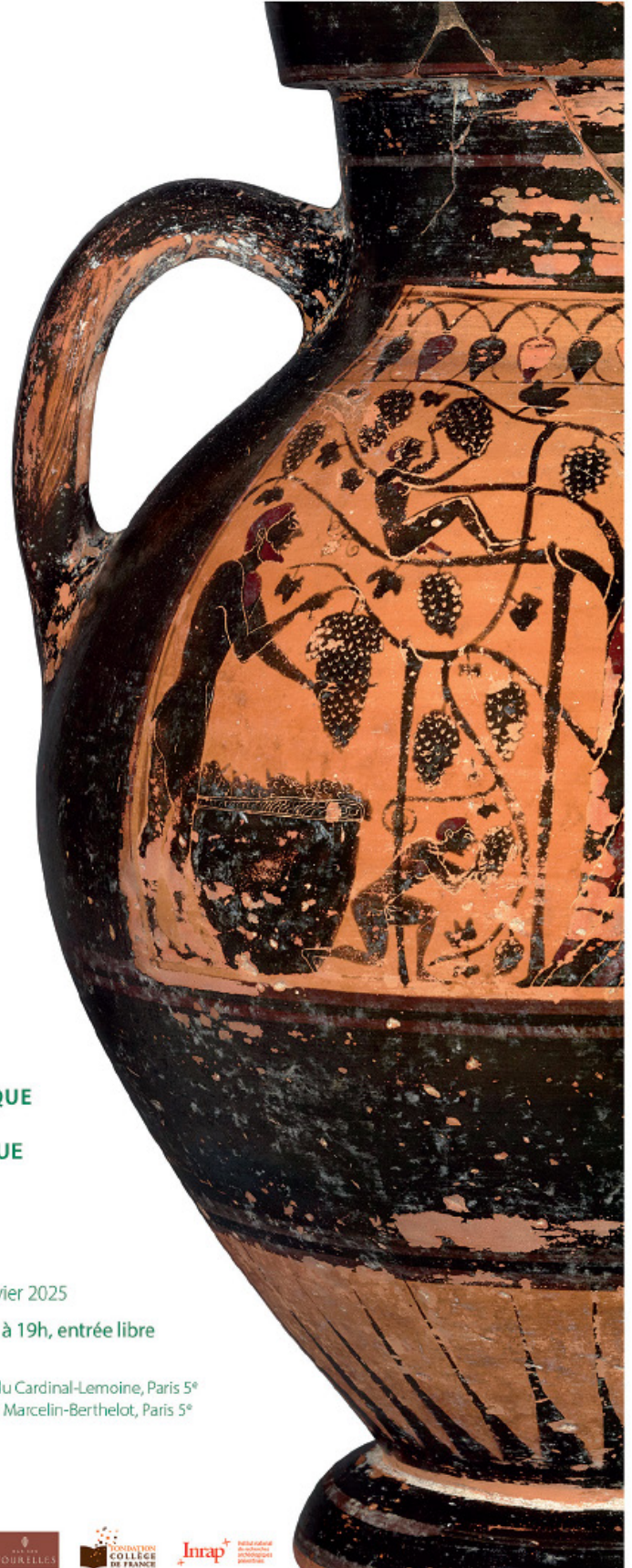
## Exposition

Collège de France  
du 28 octobre 2024 au 31 janvier 2025

Du lundi au vendredi de 10h à 19h, entrée libre

Exposition en deux lieux  
Institut des civilisations – 52 rue du Cardinal-Lemoine, Paris 5<sup>e</sup>  
Site Marcelin-Berthelot – 11 place Marcelin-Berthelot, Paris 5<sup>e</sup>

[www.college-de-france.fr/vhp](http://www.college-de-france.fr/vhp)



Ce dossier pédagogique a pour but d'aider les enseignants, du cycle 2 au lycée, à préparer ou à approfondir la découverte de l'exposition *Vins, huiles et parfums, voyage autour de la Méditerranée antique*.

Élaboré par le pôle Médiation scientifique et culturelle du Collège de France, il présente le contenu de l'exposition, propose des ressources connexes, offre des pistes d'exploitation et relie les thématiques de l'exposition avec les programmes scolaires.

Outre le travail des archéologues et le rôle de l'archéologie, il propose une exploration des produits agricoles et artisanaux méditerranéens ainsi que les échanges commerciaux dans le monde antique.

Des documents conçus par notre partenaire, l'Institut national de recherches archéologiques préventives (INRAP), seront distribués aux élèves et aux étudiants lors des visites guidées.

Pour plus d'information concernant les activités pédagogiques du Collège de France, n'hésitez pas à nous contacter par mail : [visites@college-de-france.fr](mailto:visites@college-de-france.fr).

Consultez l'ensemble des activités à destination des publics scolaires et des étudiants sur le site internet : <https://www.college-de-france.fr/fr/scolaires-et-etudiants>.



# Sommaire

---

- 4** **Présentation de l'exposition**
- 5** **L'archéologie**
  - Le travail de l'archéologue et ses outils
  - Le rôle de l'archéologie
- 6-7** **Les produits antiques autour de la Méditerranée :**
  - Le vin
  - L'huile d'olive
  - Le parfum
- 8-9** **Les lieux clés des découvertes archéologiques :**
  - La Gaule romaine : production et commerce viticole
  - Pompéi : centre de production artisanale
  - Égypte : réseaux commerciaux
- 10** **Artisanat, commerce et transport dans l'Antiquité**
- 11** **Ressources**
- 12** **Correspondances avec les programmes de l'Éducation nationale**
- 13** **Propositions d'actions pédagogiques autour de l'exposition**
- 14** **Glossaire**
- 16** **Informations pratiques**

Ci-contre :  
Amphore pseudo-panathénaïque.  
MN47, N 3178, F 284 Bis.  
(© Paris, musée du Louvre, dist.  
GrandPalaisRMN / Hervé Lewandowski).

En couverture :  
Amphore à figures noires  
avec une scène de vendanges. AM 1008.  
(© Paris, musée du Louvre, dist. GrandPalaisRMN /  
Hervé Lewandowski).

## Présentation de l'exposition

L'exposition *Vins, huiles et parfums : voyage archéologique autour de la Méditerranée antique* propose d'explorer la diversité des produits méditerranéens, essentiels à la vie quotidienne durant l'Antiquité. À travers une sélection d'objets archéologiques et grâce aux recherches modernes, elle met en lumière les compétences ancestrales liées au vin, à l'huile d'olive et au parfum, trois éléments emblématiques largement échangés dans le bassin méditerranéen. L'exposition illustre également les productions artisanales et le commerce dans cet empire interconnecté, témoignant des échanges de savoir-faire, d'idées, de cultures et de marchandises.

Sur le site historique du Collège de France (Marcelin-Berthelot), l'exposition présente une sélection d'œuvres prêtées par le musée du Louvre, organisée autour de quatre thématiques : l'usage des parfums, l'éclairage, la production du vin et sa consommation.

À l'Institut des Civilisations, le parcours thématique s'articule autour de découvertes provenant de quatre régions de l'Empire romain : la Gaule, l'Italie (notamment Pompéi), la Grèce (Délos) et l'Égypte (le désert oriental). Il souligne la puissance économique et productive de Rome ainsi que les interactions culturelles à travers la Méditerranée. Bien que les sources écrites restent silencieuses sur les innovations techniques de cette période, l'archéologie fournit des éléments essentiels pour appréhender l'influence de ces avancées sur la vie sociale et l'organisation des communautés.

L'exposition *Vins, huiles et parfums* bénéficie du soutien de la Fondation du Collège de France, de la maison Gérard Bertrand et du domaine Le mas des Tourelles.

Exposition produite par le Collège de France, avec la participation exceptionnelle du musée du Louvre, en collaboration avec l'Institut national de recherches archéologiques préventives et en partenariat avec le Centre Jean-Bérard de Naples, l'École française de Rome, le Centre Camille-Jullian d'Aix-Marseille Université, l'École française d'Athènes, l'Institut français d'archéologie orientale du Caire, l'université d'Oxford, l'université de Leicester et le British Institute for Libyan and Northern African Studies.

Commissariat général :

Jean-Pierre Brun, professeur du Collège de France, chaire Techniques et économies de la Méditerranée antique et Dario Mantovani, professeur du Collège de France, chaire Droit, culture et société de la Rome antique.

Commissariat :

Julien Auber de Lapiere, chargé d'expositions, Collège de France.

Le Collège de France adresse ses sincères remerciements à tous les organismes prêteurs :

- Ampuis, collection Marcel Guigal ;
- Grasse, collection du Musée international de la parfumerie ;
- Lyon, collection du Service régional de l'archéologie d'Auvergne-Rhône-Alpes, ministère de la Culture ;
- Lyon, musée des Beaux-Arts ;
- Lyon, Service archéologique de la Ville de Lyon ;
- Marseille, Service archéologique de la métropole d'Aix-Marseille-Provence ;
- Paris, musée du Louvre, département des Antiquités grecques, étrusques et romaines ;
- Paris, l'Institut national de recherches archéologiques préventives ;
- Toulon, Centre archéologique du Var, collection du Service régional de l'archéologie de Provence-Alpes-Côte d'Azur, - ministère de la Culture et Ville de Toulon.

# L'archéologie

## LE TRAVAIL DE L'ARCHÉOLOGUE ET SES OUTILS

Le travail de l'archéologue consiste à examiner les vestiges matériels laissés par les sociétés humaines pour approfondir notre compréhension de leur histoire, de leur culture et de leur mode de vie. Cette profession nécessite à la fois une approche scientifique rigoureuse et une sensibilité artistique, car l'archéologue doit souvent interpréter des objets et des structures incomplètes. L'exposition met en avant une sélection d'outils essentiels au métier, tels que mires, truelles... pour fouiller le sol et inventorier les artefacts\*. Au fil du temps, les équipements ont suivi les évolutions techniques. Ainsi, les GPS, drones, scanners 3D, SIG\* (Système d'information géographique) et LiDAR\* (Light Detection And Ranging ou télédétection par laser) sont de plus en plus employés pour cartographier les sites et analyser les données.

## LE RÔLE DE L'ARCHÉOLOGIE

L'archéologie est la science qui étudie les sociétés humaines à travers leurs vestiges matériels.

L'archéologie joue un rôle essentiel dans notre compréhension de l'histoire humaine en permettant la découverte de vestiges matériels qui aident à reconstituer des aspects fondamentaux de la vie quotidienne dans l'Antiquité, tels que les modes de vie, les croyances et les interactions entre cultures. Grâce à l'étude de bâtiments, d'ateliers, de monuments, d'objets, d'amphores\* et de navires, les chercheurs éclairent des périodes souvent méconnues et révèlent comment les produits étaient fabriqués, transportés et consommés. Cela permet également de retracer les échanges commerciaux entre des régions comme la Gaule, l'Égypte, la Grèce et l'Italie. En sensibilisant le public à l'importance de la culture matérielle, l'archéologie contribue à la préservation du patrimoine culturel et à la construction de notre identité collective. Elle soulève par ailleurs des questions éthiques et sociales, notamment en ce qui concerne la restitution d'artefacts et le respect des sites sacrés. Bien que les archéologues bénéficient de nouvelles technologies et d'expertises interdisciplinaires pour mener à bien leurs recherches, les financements manquent souvent.



Ci-contre :  
Fragments d'amphores  
gauloises cassées et  
dessin de reconstitution.  
(© Centre archéologique  
du Var).

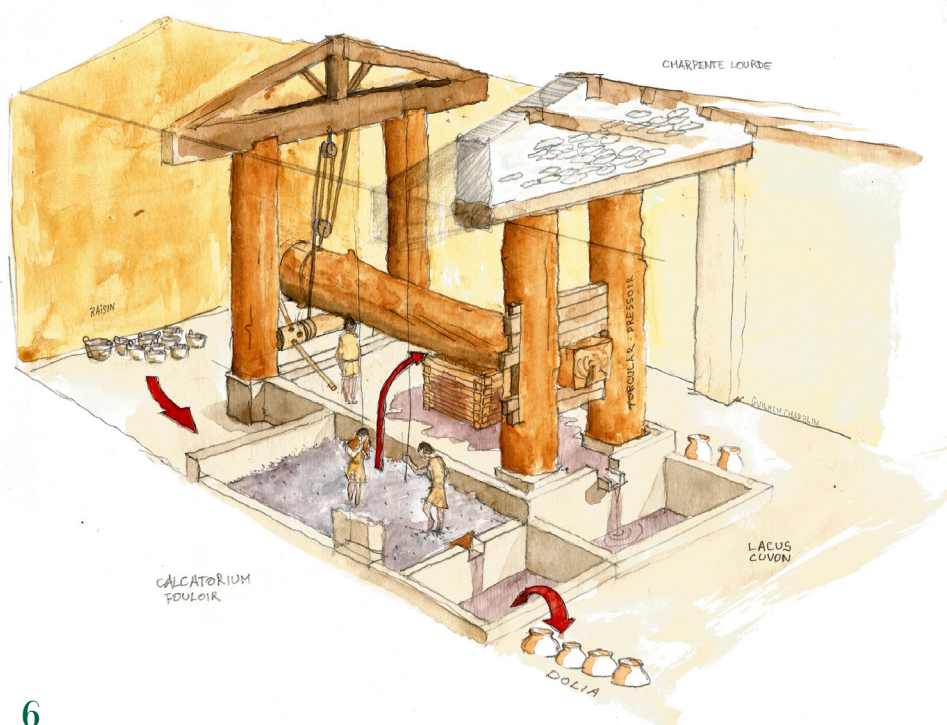
# Les produits antiques autour de la Méditerranée

Les trois principales cultures de la Méditerranée antique sont celles des céréales, de la vigne et de l'olivier. L'exposition se concentre sur l'artisanat lié à la production de vin et d'huile d'olive. Pour répondre à la demande croissante et augmenter les volumes de production, les techniques de vinification et d'extraction de l'huile connaissent des transformations majeures dès le I<sup>er</sup> siècle apr. J.-C. Cette évolution se renforce au II<sup>e</sup> siècle apr. J.-C. Toutefois, cette dynamique n'est pas linéaire, et le IV<sup>e</sup> siècle apr. J.-C. marque un net déclin de la production. La fabrication de parfums, en revanche, n'a pas suivi ce même rythme : bien que sa production n'ait pas été massive, elle a toujours été significative en raison de son usage.

Les agriculteurs romains pouvaient pratiquer la viticulture, l'oléiculture et la culture des céréales, ces trois cultures nécessitant des techniques similaires et permettant des récoltes asynchrones. Cela a parfois engendré des difficultés d'interprétation pour les archéologues. En effet, un même type de pressoir pouvait servir à la fois pour la production viticole et oléicole mais des adaptations étaient nécessaires selon l'usage. Ainsi, les récoltes ne pouvaient pas être menées simultanément. Les raisins arrivant à maturité en septembre et les olives en octobre les aménagements étaient modifiés selon les saisons.

## • LE VIN

Dans l'Antiquité, le vin était non seulement consommé pour le plaisir, mais également utilisé dans des rituels sacrés, comme les libations\*, et reconnu pour ses bienfaits, comme fortifiant et antiseptique. Le vin est au cœur des échanges commerciaux méditerranéens. Sa production, largement répandue dans l'Empire romain, notamment en Gaule, en Italie et en Grèce, est devenue une culture spécialisée et lucrative. Les techniques de vinification, de la culture de la vigne à la fermentation, ont évolué au fil du temps. La vigne sauvage poussant naturellement autour de la Méditerranée, les Romains ont étendu la viticulture au-delà de sa zone d'origine, cultivant des vignes jusqu'en Égypte. Le transport se faisait principalement dans des tonneaux ou des amphores\* standardisées, facilitant la conservation lors des longs trajets maritimes. Les outres étaient utilisées pour de courts trajets ou à des fins individuelles. À Pompéi, des tavernes témoignent de la consommation de vin par la population, soulignant l'importance de ce commerce florissant dans l'économie locale. Les Romains importaient des vins de qualité depuis différentes provinces de l'Empire et exportaient des « grands crus » produits dans la région de Rome.



Ci-contre :  
Reconstitution du  
pressoir au Mas des  
Tourelles.  
(© G. Chapelin).

À droite :  
Une fresque antique  
de la maison des Vetii  
à Pompéi, représentant  
une parfumerie.  
(cliché J.-P. Brun avec  
l'autorisation du MIBACT  
- Parc archéologique de  
Pompéi, reproduction  
interdite).

## • L'HUILE D'OLIVE

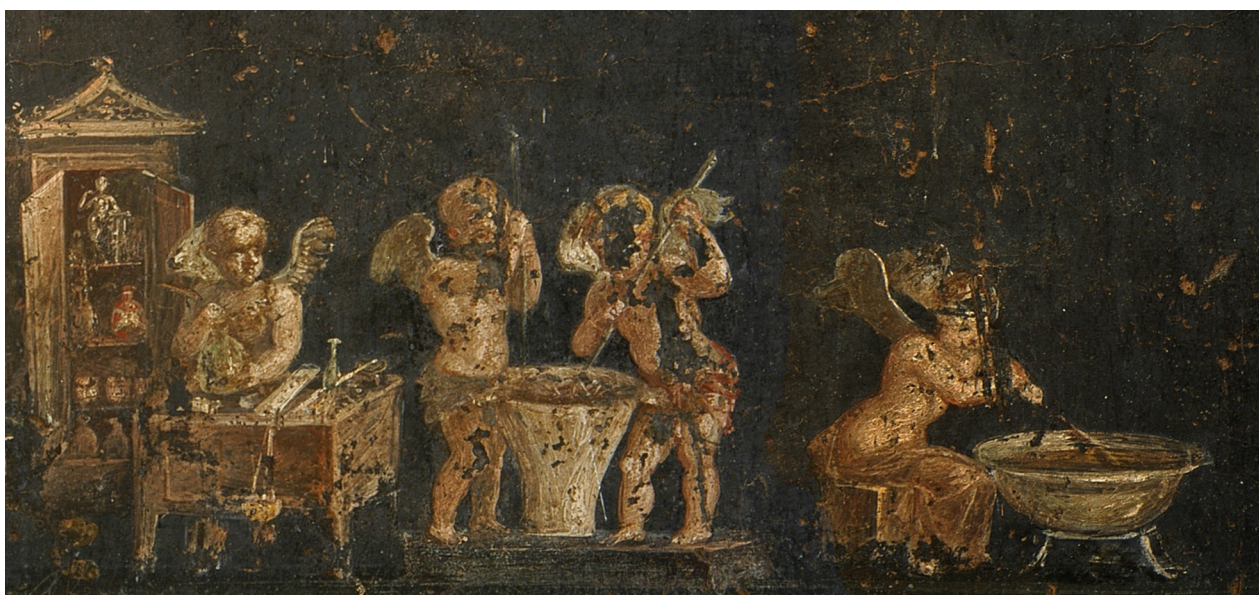
Essentielle dans l'Antiquité, l'huile d'olive était utilisée pour l'alimentation, les soins corporels, l'éclairage et les rituels religieux. Sa production nécessitait la récolte des olives, leur pressurage\* et un long processus de décantation\* pour obtenir une huile de qualité. Bien qu'il existe d'autres huiles, l'huile d'olive est la plus représentative et sa production est la plus importante. Pour extraire l'huile, des méthodes simples suffisent, mais à l'époque romaine, la production à grande échelle nécessitait des investissements importants en pressoirs et en main-d'œuvre spécialisée. Cela a entraîné une nouvelle organisation des fermes, avec des espaces dédiés à la culture, au stockage et au transport. L'olivier pousse naturellement autour de la Méditerranée. La culture s'est développée avec l'expansion gréco-romaine, particulièrement en Grèce, en Italie, en Espagne et en Afrique du Nord (Algérie, Maroc, Tunisie, Libye) des zones clés de production d'huile.

Comme le vin, l'huile était transportée dans des amphores soigneusement scellées pour éviter l'oxydation, et se vendait sur les marchés de tout l'Empire, contribuant ainsi à l'économie des régions exportatrices. D'ailleurs, certaines régions de la Méditerranée, comme l'Espagne et l'Italie, sont devenues des exportatrices d'huile sur le long terme.

## • LE PARFUM

Le parfum est un artisanat étroitement lié à la fabrication de l'huile, dans l'Antiquité il revêtait une dimension à la fois esthétique et sacrée.

Prisé par les élites, le parfum était considéré comme un produit de luxe. À Pompéi, des ateliers de parfumerie ont été découverts, révélant des outils et des techniques sophistiqués. Bien que cette production soit l'un des arts les plus anciens, attestée dans les textes de l'Égypte ancienne et en Mésopotamie, c'est à l'époque hellénistique qu'elle a connu une évolution significative grâce à des équipements plus grands et spécialisés. La fabrication de parfum nécessitait une huile d'olive de qualité, des ingrédients naturels tels que des fleurs, des résines, des herbes et des épices, l'Empire romain disposait de tous ces éléments. Cela supposait des échanges commerciaux avec l'Orient, ainsi qu'un savoir-faire d'origine orientale. Les fouilles récentes à Pompéi et Délos ont mis au jour des équipements de production, tels que des presses et des chaudières. En plus des usages actuels, les parfums étaient utilisés pour les soins corporels (on s'enduit d'huile après un bain aux thermes ou avant la lutte), lors de rites religieux ou funéraires (préparation du corps du défunt), illustrant ainsi l'importance de la parfumerie dans la société romaine. Leur diffusion à travers la Méditerranée témoigne de l'influence culturelle croisée entre les différentes civilisations.



# Les lieux clés des découvertes archéologiques

## • LA GAULE ROMAINE : PRODUCTION ET COMMERCE VITICOLE

En Gaule, la production de vin et d'huile est fondamentale pour l'économie locale. Des recherches récentes ont remis en question l'idée que la région était principalement dédiée à la culture des oliviers, soulignant plutôt l'importance croissante des vignobles. Caton, au II<sup>e</sup> siècle av. J.-C., affirmait qu'il n'y avait pas de différence significative entre les pressoirs à huile et à vin, témoignant de l'interconnexion entre ces deux industries. Les fouilles archéologiques ont également révélé des ateliers de potiers produisant des amphores destinées au transport du vin, par voies terrestres et maritimes, ce qui illustre l'importance du commerce local et des échanges avec d'autres parties de l'Empire, notamment l'Italie. Ainsi, la Gaule est devenue un important fournisseur de vin pour Rome, et cette spécialisation dans la viticulture a non seulement contribué à l'essor du commerce, mais a également permis aux produits gallo-romains d'atteindre des marchés éloignés tout en répondant aux besoins de consommation domestique.

La vallée du Rhône est l'un des territoires les plus dynamiques en matière de viticulture durant le Haut-Empire. Les fouilles archéologiques menées à la villa\* de Pardigon ont permis de reconstituer l'organisation de ce domaine foncier, établi dans le premier tiers du I<sup>er</sup> siècle apr. J.-C., période charnière pour le développement de la viticulture dans cette région.



Ci-dessus :  
Carte de la Méditerranée.  
(© G. Chapelin).

À droite :  
Déléos, vue perspective  
restituée des presses à coins  
de la parfumerie.  
(© dessin n. bresch, cnrs, iraa).

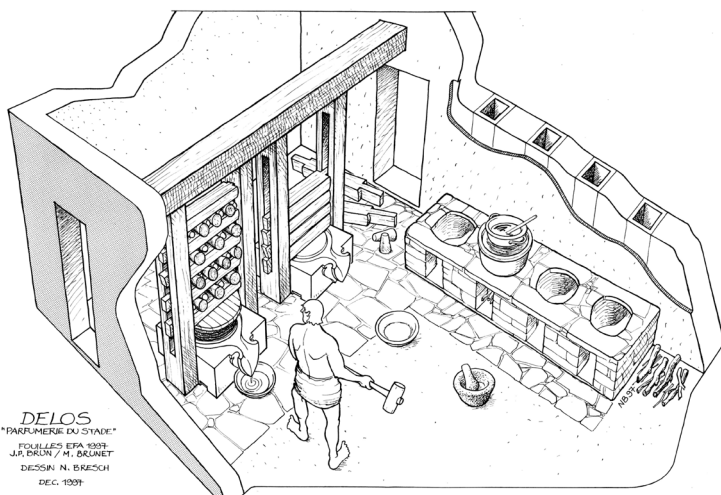


## • LA GRÈCE ET L'ÎLE DE DÉLOS : PRODUCTION DE PARFUMS

L'île de Délos (sanctuaire d'Apollon), au centre des Cyclades\*, est un site clé pour comprendre la production et le commerce des parfums dans l'Antiquité. Des fouilles y ont révélé plusieurs ateliers de parfumeurs, permettant d'analyser les techniques de fabrication et d'identifier les matières premières utilisées. La Grèce, notamment à Délos, a joué un rôle essentiel dans le commerce de luxe. L'évolution des parfums en tant que produits recherchés par les élites, dès l'époque archaïque, témoigne de l'importance économique de ce secteur, ainsi que de l'influence des échanges culturels et commerciaux sur les modes de vie. Les Grecs ont aussi joué un rôle clé dans la diffusion des techniques de parfumerie à travers la Méditerranée.

La Grèce antique est aussi une zone viticole. Les vestiges des pressoirs à vin et des amphores\* révèlent, comme dans toute la Méditerranée, l'importance du vin dans les fêtes religieuses et les rituels. De plus, la maîtrise de l'olivier a fait de l'huile d'olive un produit central dans l'alimentation et la culture grecques.

La reconstitution d'une parfumerie permettra de comprendre la fabrication de ce produit de luxe dont les usages étaient multiples.



## • POMPÉI : CENTRE DE PRODUCTION ARTISANALE

Pompéi, ensevelie par l'éruption du Vésuve en 79 apr. J.-C., offre un aperçu unique de la vie économique d'une ville romaine prospère. Les fouilles ont mis au jour une diversité d'ateliers, tels que ceux de poteries, de tanneries, de vanneries, de parfumeries, et de boulangeries, permettant d'étudier les techniques artisanales et leur contribution à l'économie locale. Les artisans de Pompéi étaient intégrés dans un réseau commercial dynamique, reliant la ville à d'autres régions de l'Empire, grâce au développement d'infrastructures de communication comme les routes militaires et commerciales, qui favorisaient l'échange de biens et d'idées, renforçant ainsi l'intégration de diverses cultures au sein de l'Empire romain. Parmi les découvertes, des ateliers de parfumerie ont révélé la fabrication d'essences parfumées à partir de produits locaux : fleurs, résines, herbes, épices..., tandis que les nombreuses tavernes (*cauponae*\*) servaient du vin aux habitants et aux voyageurs. Les jardins des maisons, souvent cultivés avec des oliviers, témoignent également de l'importance de l'huile d'olive dans la vie quotidienne des citoyens.

## • ÉGYPTE : RÉSEAUX COMMERCIAUX

L'Égypte, avec son riche patrimoine et ses vastes réseaux commerciaux, illustre l'ampleur des échanges au sein de l'Empire romain. Les fouilles archéologiques ont permis de révéler des routes maritimes et terrestres qui connectaient l'Égypte aux autres provinces. Le port d'Alexandrie était un véritable carrefour commercial vers Rome pour les produits méditerranéens. Ces biens étaient transportés *via* le Nil, reliant les zones de production aux marchés méditerranéens. L'Égypte était également un point névralgique pour l'importation de grains et d'autres ressources vitales. Les découvertes de fortins romains ont mis au jour l'existence d'un trafic caravanier entre le Nil et les ports de la mer Rouge. Ces routes caravanières ont permis le transfert d'idées, de cultures et de marchandises et ont ainsi enrichi l'économie locale et renforcé la cohésion de l'Empire, rassemblant des populations diverses sous une même identité culturelle romaine.

## Artisanat, commerce et transport dans l'Antiquité

Les artisans de l'Antiquité avaient un rôle central dans la fabrication des amphores\*, des dolia\* et autres contenants utilisés pour stocker et transporter le vin, l'huile et le parfum. Les amphores\* ont longtemps été considérées comme le principal moyen de transport des liquides dans l'Antiquité. Elles étaient soigneusement scellées pour éviter les fuites et les altérations de leur contenu. Chaque amphore était marquée du sceau de l'artisan ou de l'atelier, ce qui permettait de suivre l'origine des produits. L'artisanat jouait aussi un rôle dans la fabrication des outils nécessaires à la production de vins, d'huiles et de parfums, comme les pressoirs à vin ou à huile, contribuant ainsi à la prospérité des échanges. Les échanges commerciaux dans l'Antiquité reposaient sur un vaste réseau de routes maritimes et terrestres. Le vin et l'huile voyageaient dans des amphores\* sur des navires qui reliaient les ports de la Méditerranée. Les routes terrestres jouaient également un rôle clé dans la distribution des marchandises à l'intérieur des terres. Le commerce permettait non seulement l'échange de produits, mais aussi d'idées et de savoir-faire entre les différentes civilisations méditerranéennes. Le transport maritime, souvent risqué, nécessitait des navires robustes capables de transporter de grandes quantités de marchandises. Les amphores retrouvées dans des épaves permettent aujourd'hui aux archéologues de reconstituer les routes commerciales de l'époque.



Maquette de navire à dolia.\*  
(réalisation Robert Romain.  
Centre Camille Jullian).

# Ressources

## BIBLIOGRAPHIE

- *Les Romains. De la guerre des Gaules à l'apogée de l'Empire.* Yves Cohat – Hachette jeunesse.
- *La Gaule romaine à très petits pas.* Olivier Blin – Coédition Actes Sud junior et Inrap.
- *L'Archéologie à petits pas.* Raphaël De Filippo (Inrap) – La Gaule.
- *Il était une fois... l'archéologie.* David Louyot – Fleurus.
- *L'Archéologie.* Sylvie Deraine – coll. « La grande imagerie », Fleurus.
- *Tout sur l'archéologie : Panorama des sites, des découvertes et des objets.* Collectif sous la direction de Paul Bahn – Flammarion.
- *1941. Genèse et développements d'une loi sur l'archéologie,* sous la direction de Vincent Negri et Nathan Schlanger – Documentation française.
- *Archéologie du vin et de l'huile. De la préhistoire à l'époque hellénistique.* Jean-Pierre Brun – Errance.
- *Archéologie du vin et de l'huile en Gaule Romaine.* Jean-Pierre Brun – Errance.
- *Le Vin et l'huile dans la Méditerranée antique : Viticulture, oléiculture et procédés de fabrication.* Jean-Pierre Brun – Errance.

## SITOGRAFIE

### Vidéos, films et dessins animés

- <https://www.inrap.fr/l-archeologue-10800>
- [https://www.images-archeologie.fr/Accueil/Recherche/p-36-notice-REPORTAGE-portfolio-Decouvrir-les-grandes-periodes-l-Antiquite-gallo-romaine.htm?&notice\\_id=10102](https://www.images-archeologie.fr/Accueil/Recherche/p-36-notice-REPORTAGE-portfolio-Decouvrir-les-grandes-periodes-l-Antiquite-gallo-romaine.htm?&notice_id=10102)
- « Fouiller, piller, ce n'est pas la même Histoire » : découvrez le nouveau film d'animation coproduit par Inrap musée d'Archéologie nationale et Domaine national de Saint-Germain-en-Laye ministère de la Culture.  
<https://www.youtube.com/watch?v=lsIEjCUWBMI>
- Pompéi : <https://enseignants.inrap.fr/recherche?f%5B0%5D=cycle%3A1&f%3Bf%5B1%5D=cycle%3A1>
- Les enseignements de Jean-Pierre Brun au Collège de France : [https://www.college-de-france.fr/fr/enseignements/audios-videos?key=jean%20pierre%20brun&sort\\_bef\\_combine=date\\_DESC&f\[0\]=chair%3A3835](https://www.college-de-france.fr/fr/enseignements/audios-videos?key=jean%20pierre%20brun&sort_bef_combine=date_DESC&f[0]=chair%3A3835)

### Dossiers

- <https://www.inrap.fr/les-etapes-de-la-fouille-9722>
- <https://enseignants.inrap.fr/media/dossier-bienvenue-chez-les-gaulois-40>
- <https://enseignants.inrap.fr/activite-pedagogique/paroles-de-ceramiques-137>
- <https://enseignants.inrap.fr/activite-pedagogique/les-objets-de-lantiquite-gallo-romaine-136>
- <https://enseignants.inrap.fr/activite-pedagogique/la-villa-gallo-romaine-133>
- <https://enseignants.inrap.fr/activite-pedagogique/comparer-une-villa-et-une-domus-gallo-romaine-31>
- <https://www.inrap.fr/comment-les-gaules-devinrent-romaines-8430>
- <https://www.inrap.fr/la-pratique-de-l-archeologie-9842>
- <https://frise-chronologique.inrap.fr/>
- <https://le-cartographe.net/publications/387-l-empire-romain>

# Correspondances avec les programmes de l'Éducation nationale

---

## OBJECTIFS ET COMPÉTENCES :

- Sensibiliser les élèves à l'importance du patrimoine et des vestiges archéologiques.
- Approfondir les connaissances sur les techniques de fouille.
- Analyser des sites archéologiques et comprendre les méthodes de recherche, ainsi que l'impact de l'archéologie sur notre compréhension de l'histoire.
- Se situer dans l'espace et dans le temps : construire des repères historiques et géographiques.
- Comprendre et s'exprimer à l'oral, interpréter des discours oraux.
- Être sensible aux questions de l'art.
- Se repérer dans un musée, un lieu d'art, un site patrimonial.
- Décrire une œuvre d'art en employant un lexique simple adapté, analyser et donner un avis argumenté.
- Associer une œuvre à une époque et une civilisation à partir des éléments observés.
- Situer : relier des caractéristiques d'une œuvre d'art à des usages ainsi qu'au contexte historique et culturel de sa création.
- Apprendre à exploiter des documents : identifier les informations, mettre en relation et croiser des données, porter un regard critique.
- Pratiquer une démarche scientifique.

Niveau de classe	Programmes	Disciplines
Cycle 2 (CP - CE2)	- Explorer les organisations du monde - Questionner l'espace et le temps	Questionner le monde Français Arts plastiques
Cycle 3 (CM1 - 6 <sup>e</sup> )	CM1 - Thème 1 : Et avant la France ?	Français Histoire-géographie Arts plastiques Histoire des arts
Cycle 4 (5 <sup>e</sup> - 3 <sup>e</sup> )	Arts et société à l'époque antique	Français Arts plastiques Histoire des arts Histoire-géographie
Lycée	2 <sup>nd</sup> e - Thème 1 : Le monde méditerranéen : empreintes de l'Antiquité et du Moyen Âge	Histoire-géographie

# Propositions d'actions pédagogiques autour de l'exposition

---

## AVANT LA VISITE :

- Présenter la carte de l'Empire romain.
- Étudier les différentes formes et techniques de céramiques.
- Ateliers de création d'amphores : réalisation de modèles réduits d'amphores ou d'autres contenants en argile.
- Atelier de fouille : créer un petit site archéologique, utiliser des techniques de fouille pour déterrer des objets cachés.
- Recherche sur la vie quotidienne dans l'Antiquité romaine : les élèves peuvent explorer des thèmes comme la nourriture, les habitations, le commerce, l'artisanat.
- Étude de cas : analyse d'un site archéologique célèbre (ex. : Pompéi).

## PENDANT LA VISITE :

- Présenter des méthodes utilisées en archéologie (datation, stratigraphie\*, etc.).
- Observation : les élèves sont invités à identifier les objets archéologiques utilisés pour la production et le transport du vin et de l'huile.
- Explications interactives pour impliquer les élèves dans la découverte des objets exposés et leurs utilisations dans l'Antiquité.
- Activités sensorielles pour mieux appréhender l'exposition.

## APRÈS LA VISITE :

- Atelier d'écriture : imaginer la vie quotidienne d'un Romain consommant du vin, de l'huile ou du parfum.
- Travaux de groupe sur les produits méditerranéens : par exemple, établir des comparaisons avec l'utilisation actuelle du vin, de l'huile et des parfums.
- Création d'une exposition en classe : les élèves peuvent recréer une boulangerie ou un atelier de parfumerie.
- Jeu de rôle : les élèves prennent les rôles de marchands antiques et recréent les échanges commerciaux.
- Débat : éthique en archéologie (ex. : restitution des artefacts\*).

# Glossaire

**Amphore** : grand vase utilisé pour transporter des liquides comme le vin et l'huile.

**Artefact** : élément ou objet façonné par l'être humain et découvert lors de fouilles archéologiques.

**Libation** : action de répandre un liquide en offrande à une divinité antique.

**Caupona** : mot latin signifiant auberge, taverne romaine où l'on servait des repas et du vin.

**Cyclades** : archipel grec constitué d'environ 250 îles situées autour de l'île sacrée de Délos.

**Décantation** : processus de séparation des particules solides d'un liquide ou séparation de deux liquides non miscibles.

**Dolia (singulier : dolium)** : jarres de l'Antiquité servant de citerne.

**Domus** : maison urbaine romaine.

**LiDAR (Light Detection And Ranging) ou télédétection par laser** : embarqué dans un avion cet outil supprime numériquement le couvert forestier et réalise un relevé topographique.

**Pithos** : (équivalent du mot latin dolium\*) jarre en céramique utilisée pour stocker des produits alimentaires, notamment en Grèce.

**Pressurage** : action de presser un fruit pour en extraire le jus.

**Villae** : grandes fermes, domaines fonciers.

**SIG (Système d'Information Géographique)** : outil permettant de géolocaliser des vestiges et de les cartographier.

**Stratigraphie** : étude de la succession des différentes couches du sol dans le but de reconstituer l'histoire du lieu.

---

Ci-contre :  
Amphore pseudo-panathénaïque.  
MN47, N 3178, F 284 Bis.

(© Paris, musée du Louvre, dist. GrandPalaisRMN / Hervé Lewandowski).



## Informations pratiques

L'exposition est ouverte au public du 28 octobre 2024 au 31 janvier 2025, du lundi au vendredi (fermée les week-ends et jours fériés), de 10 h à 19 h (dernière entrée 30 minutes avant clôture).

Des visites commentées gratuites, adaptées au niveau des classes, sont proposées aux enseignants souhaitant faire découvrir l'exposition à leurs élèves. Elles sont programmées le lundi à 14 h 00 et le jeudi à 10 h 00. La réservation est obligatoire via un formulaire.

L'exposition se déroule en deux lieux :

- Site Marcelin-Berthelot : 11, place Marcelin-Berthelot, 75005 Paris
- Site Cardinal-Lemoine : 52, rue du Cardinal-Lemoine, 75005 Paris

