

DOSSIER PÉDAGOGIQUE

L'ISÈRE EN HISTOIRE(S) PÉRIODE GALLO-ROMAINE

1

FICHES-DÉCOUVERTES POUR LES ÉLÈVES CLASSES PRIMAIRES (CYCLE 3)



MUSÉE
DE L'ANCIEN
ÉVÊCHÉ

isère
CONSEIL GÉNÉRAL
www.isere.fr

L'Isère en histoire(s). Période gallo-romaine. De 121 avant J.-C. à 476 après J.-C. Exposition permanente - salle 5

L'Isère en histoire(s) retrace l'histoire des femmes et des hommes qui ont cultivé, exploité, aménagé et organisé ce territoire, l'Isère, de la Préhistoire à nos jours.

Au cours de cette longue histoire, la période gallo-romaine est un temps de paix. La puissante administration du vaste Empire romain constitué se déploie et favorise la stabilité politique et économique. La société gallo-romaine se singularise par un mode de vie raffiné, réservé aux plus aisés, habitants des villes comme des campagnes.

La salle d'exposition consacrée à cette période donne à voir et à comprendre cette époque dans notre région. L'organisation de la Gaule romaine, le phénomène de la romanisation à travers l'art, l'architecture, la religion et la vie quotidienne, puis la fin de cet Empire romain sont tour à tour évoqués. Les plus belles collections départementales sont exposées pour illustrer ces thématiques : casque de légionnaire romain, objets de la vie quotidienne, décors de maisons et d'édifices, statuettes de divinités, trésor de pièces de monnaie... Des illustrations et des maquettes permettent d'imaginer ces objets, devenus pièces de collection, dans leur contexte d'origine et de comprendre leur fonction et leur utilisation. Aux côtés des textes explicatifs, des cartes commentées offrent d'utiles repères dans le temps et dans l'espace.

Cette présentation fait écho à l'histoire plus générale du monde romain antique. Le parcours de l'exposition a été conçu afin que les élèves puissent s'approprier de nouvelles connaissances et les confronter aux notions acquises en classe. Élaborées à leur intention, les fiches-découvertes qui suivent s'appuient sur les collections qui sont de riches et concrets témoignages de l'époque, en lien avec les enseignements délivrés à l'école.

Fiches-découvertes pour élèves / Mode d'emploi

Ces fiches sont conçues comme un outil de découverte et d'appropriation des collections et des documents présentés. Elles permettent une visite active et en autonomie de l'exposition par les élèves accompagnés de leur enseignant. Faisant appel à des compétences telles que l'observation, la description, la déduction et la mobilisation de savoirs acquis en classe, chaque fiche concerne une thématique et l'ensemble des fiches offre la découverte de l'intégralité de la salle consacrée à cette période historique.

Les élèves peuvent travailler sur une ou plusieurs fiches, de façon individuelle ou en petits groupes. Une restitution de la collecte d'informations peut être partagée de retour à l'école, les corrigés étant fournis en fin de dossier. Ces fiches ne constituent qu'une proposition d'approche de l'exposition. Chaque enseignant peut les adapter en fonction du niveau scolaire de la classe et du projet pédagogique.

À noter : Deux fiches « Pour en savoir plus » trouvent leurs réponses dans les Petits Outils Multimédias, applications numériques disponibles sur tablettes tactiles, en prêt à l'accueil du musée ou en téléchargement sur www.ancien-veche-isere.fr. Associant la consultation d'une tablette tactile et le support classique d'un questionnaire, ces fiches-découvertes sont un nouvel outil de médiation adapté aux élèves qui ont besoin de recourir aux images pour fixer des enseignements.

Sommaire

Fiche 1 - Plongée dans l'époque gallo-romaine

Fiche 2 - Conquête et organisation de la Gaule

Fiche 3 - Vienne, une grande ville de l'Empire

Fiche 3 « Pour en savoir plus » - Le centre monumental de Vienne

Fiche 4 - L'art et l'architecture

Fiche 5 - Des dieux par centaines

Fiche 6 - La vie à la campagne

Fiche 6 « Pour en savoir plus » - La villa de Gilly-sur-Isère

Fiche 7 - La vie quotidienne

Fiche 8 - Vers la fin de la domination romaine

Corrigés

PRÉNOM :

Pour découvrir l'époque gallo-romaine, imaginons que tu sois un jeune Gallo-Romain. Présente-toi :

● **Ton nom :**

Tu peux écrire ton prénom et le faire terminer par *-a* si tu es une fille et par *-us* si tu es un garçon.

● **Ton âge :** ans.

Si tu as appris, tu peux aussi l'écrire en chiffres romains :

● **Ton portrait :**

Retrouve et entoure ta tenue de l'époque gallo-romaine.



1



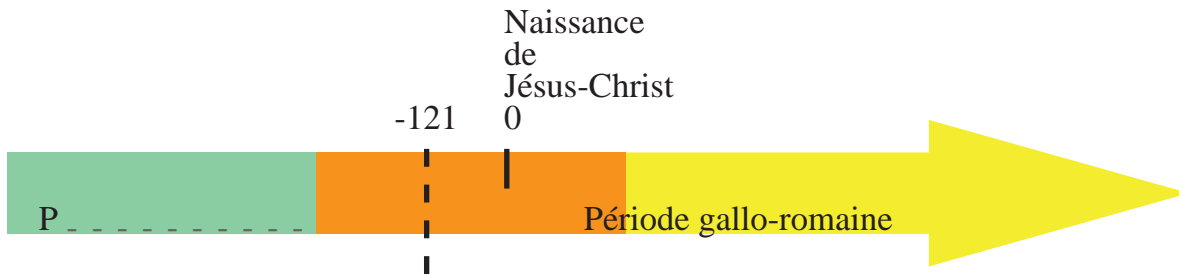
2



3

PRÉNOM :

1 - Comment s'appelle la période qui se situe avant la période gallo-romaine ?
Souviens-toi et complète la frise chronologique :



2 - Les Romains conquièrent le sud de la Gaule en 121 avant Jésus-Christ. Puis Jules César, grand général romain, s'empare des régions alpines entre 58 et 52 avant Jésus-Christ.
Sur le panneau, trouve comment s'appelle le texte (traité) écrit par Jules César pour évoquer cette conquête :

3 - Retrouve dans l'exposition l'objet qui illustre cette guerre, dessine-le et donne son nom :

Nom de l'objet :



PRÉNOM :

4 - Après la conquête, la Gaule entre dans l'Empire romain qui s'étend tout autour de la mer Méditerranée. La Gaule est divisée en quatre provinces. À l'aide de la carte, cite ces quatre provinces :

La Gaule

La Gaule

La Gaule

La Gaule



5 - Chacune de ces provinces est divisée en cités (territoires).

Notre région appartient à la cité de Vienne.

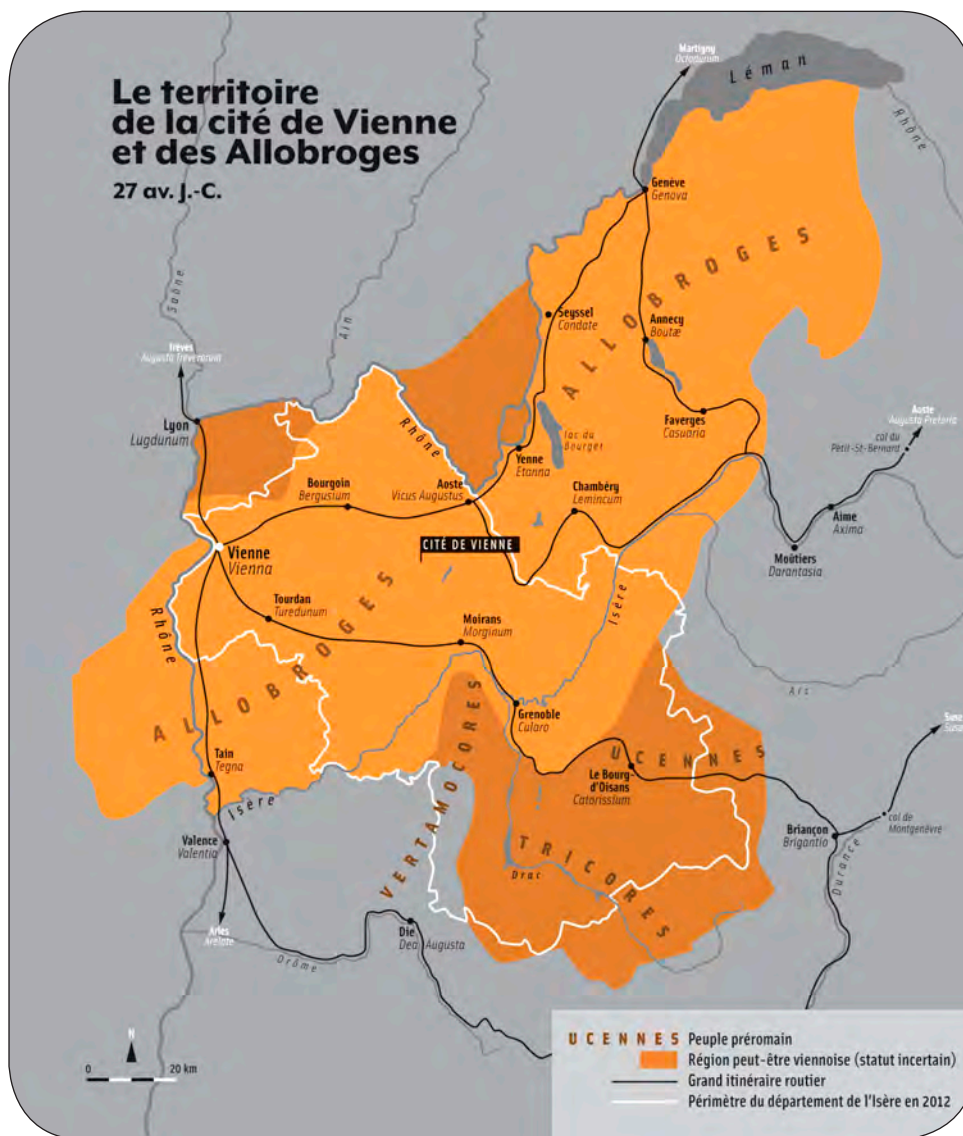
En quelle couleur est-elle représentée sur la carte ?

.....

PRÉNOM :

6 - Observe la carte de la cité de Vienne.
Repère ces trois villes et relie-les à leur nom romain :

- | | |
|------------|----------|
| Grenoble ● | ● Vienna |
| Vienne ● | ● Geneva |
| Genève ● | ● Cularo |



7 - À ton avis, laquelle de ces villes est la plus importante ?

.....

PRÉNOM :

8 - Observe la Table de Peutinger reproduite au mur :

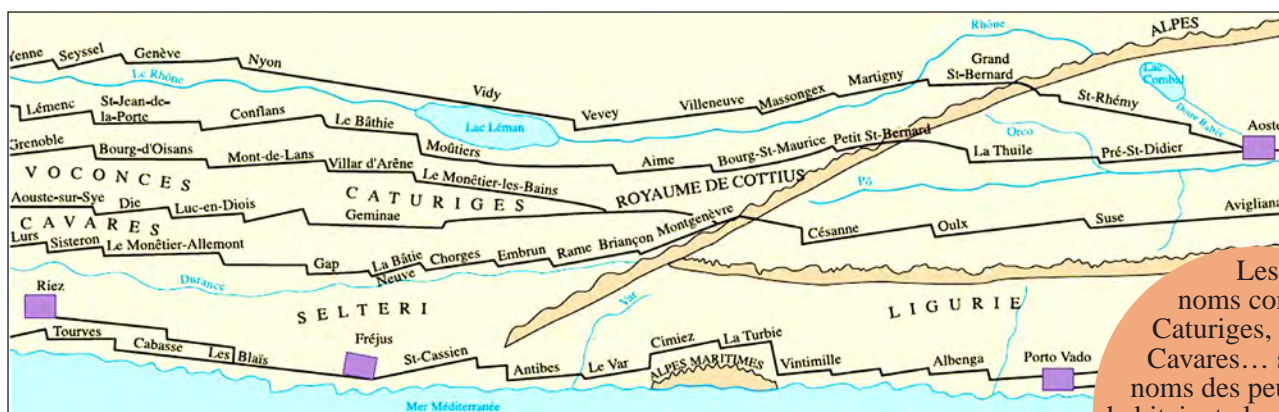


© Bibliothèque municipale de Grenoble

- a) À ton avis, de quelle sorte de document s'agit-il ?
- d'un billet de train avec le tracé des voies ferrées
 - d'une page de livre d'histoire
 - d'une carte ancienne qui représente une petite partie de l'Empire romain

b) À l'aide de la carte redessinée, repère et entoure les éléments suivants :

- les Alpes
- la mer Méditerranée
- Grenoble
- le Rhône
- le lac Léman
- Genève



© ERICA, CNRS-THEMA

Les noms comme Caturiges, Selteri, Cavares... sont les noms des peuples qui habitaient alors les Alpes. Aujourd'hui, les habitants de l'Isère sont appelés les Isérois.

c) Les traits noirs représentent les routes construites par les Romains. On les appelle les voies romaines.

À ton avis, à quoi servent-elles ?.....

.....

Qui circule sur ces voies ?.....

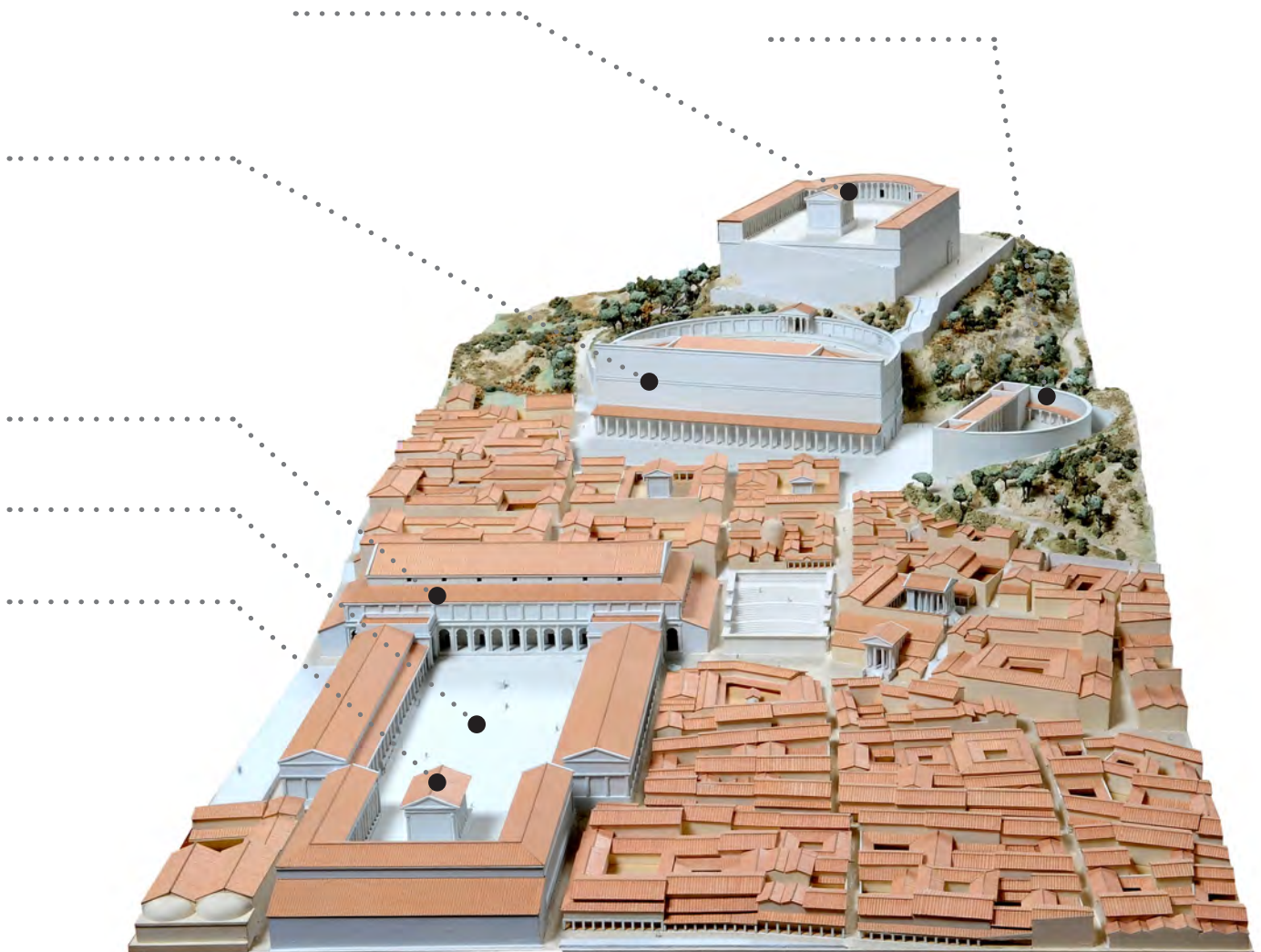
PRÉNOM :

Vaincus, les Gaulois adoptent peu à peu le mode de vie des Romains. On appelle ce phénomène la romanisation. De nombreuses villes sont créées sur le modèle romain ; d'autres, comme Lyon et Vienne, s'embellissent de monuments.

1 - Voici une présentation de la ville de Vienne :

Au sommet de la colline, une esplanade abrite un sanctuaire (espace religieux) dédié aux dieux romains. Plus bas, se dresse le théâtre. C'est un grand édifice en arc de cercle avec une scène décorée. À sa droite, l'odéon, qui a la même forme, est plus petit : on y joue des spectacles musicaux et poétiques. Au pied de la colline, le forum est une place importante entourée de bureaux et de commerces. Sur un côté de cette place, le temple dédié à Auguste et Livie marque le centre de la vie religieuse. Le grand bâtiment allongé qui lui fait face est la basilique. Elle abrite les assemblées de magistrats.

Sur cette image de la maquette, nomme les lieux en utilisant les mots soulignés dans le texte :



PRÉNOM :

2 - Relie chaque lieu de la ville à son utilisation :

- | | |
|--------------------------------|---|
| sanctuaire ● | ● lieu religieux (pour célébrer les dieux) |
| théâtre ● | ● lieu de loisirs (pour les spectacles) |
| odéon ● | ● lieu économique (pour le commerce) |
| forum ● | ● lieu politique (pour se réunir, discuter) |
| temple d'Auguste et de Livie ● | |
| basilique ● | |

3 - Sur la maquette, quels autres bâtiments sont représentés ?

- des maisons d'habitation
- des entrepôts de marchandises
- un cirque et un amphithéâtre



4 - Quelles impressions te donne la ville de Vienne ?

.....

.....

PRÉNOM :

Pour en savoir plus sur la ville de Vienne, consulte le Petit Outil Multimédia n° 6 et trouve les réponses dans les écrans indiqués



1 - À l'époque gallo-romaine, Vienne est une grande ville. D'après le texte, que fait-elle pour montrer sa puissance ?

- Elle réalise des jardins somptueux.
- Elle construit des édifices prestigieux.
- Elle édifie un immense rempart.



2 - À Vienne, le commerce est une activité importante. En regardant le dessin de la ville, trouve le moyen de transport qui est le plus utilisé pour faire circuler les marchandises :

.....



3 - Quel est le lieu le plus important de la ville ?

.....

4 - Pourquoi ?

- C'est le lieu d'habitation des personnages importants de la ville.
- Il concentre tous les pouvoirs (politique, judiciaire, économique et religieux).
- On y joue les grands spectacles.

PRÉNOM :



5 - Un temple est consacré à Auguste et Livie. Qui étaient-ils ?

6 - Sais-tu comment on appelle le fait d'honorer ces personnes comme des dieux ?

- le culte impérial le culte domestique

7 - Le temple d'Auguste et de Livie existe encore aujourd'hui.

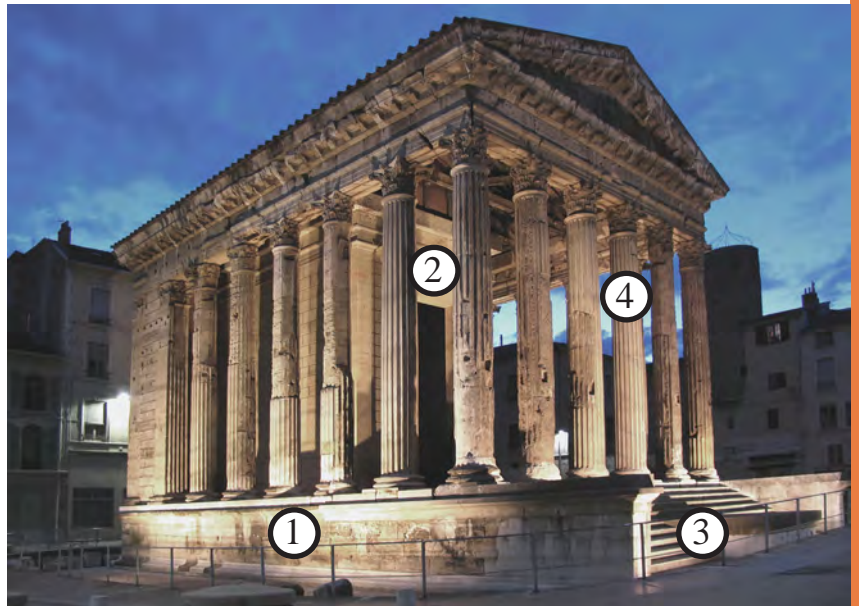
Indique par les bons numéros les différentes parties du bâtiment.

..... : les escaliers

..... : la colonnade

..... : le *podium* (plate-forme sur laquelle se trouve le temple)

..... : la *cella* (partie fermée au centre du temple)



8 - Relie chaque lieu aux spectacles qu'on y joue :

- | | | |
|---------|-----------------------|-----------------------|
| théâtre | <input type="radio"/> | pièces de théâtre |
| odéon | <input type="radio"/> | spectacles de musique |
| | | spectacles de poésie |

9 - Dans lequel de ces deux lieux peut-on accueillir le plus de spectateurs ? :

10 - À l'époque gallo-romaine, à Vienne, on trouve à la fois un théâtre et un odéon.

Cela est-il ? très rare (exceptionnel) courant (ordinaire)

PRÉNOM :

**Le modèle romain s'impose aussi en matière d'art et d'architecture.
Les monuments prestigieux des villes et les grandes maisons sont richement décorés.**

1 - Observe ces trois objets présentés. Relie chacun à son nom, puis à l'emplacement qu'il occupe sur le monument :



frise



portrait sculpté



chapiteau



Temple de Jupiter (Pompéi), restitution, dessin L. Jaussely © École nationale supérieure des beaux-arts, Paris

2 - Quelles impressions te donnent les monuments romains ?

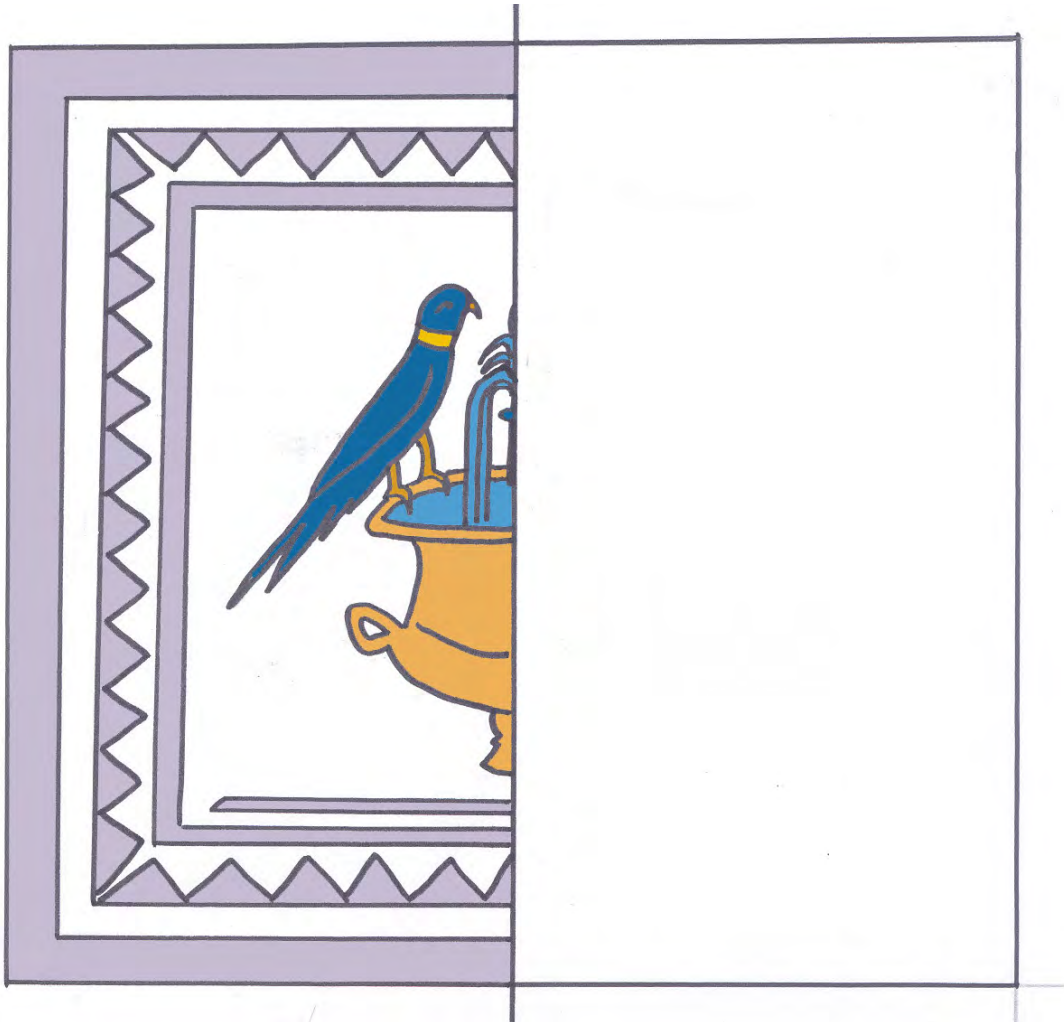
.....

.....

PRÉNOM :

3 - Observe la mosaïque aux perruches.

a) Complète le dessin :



b) Observe les parties gauche et droite de la mosaïque. Que remarques-tu ?

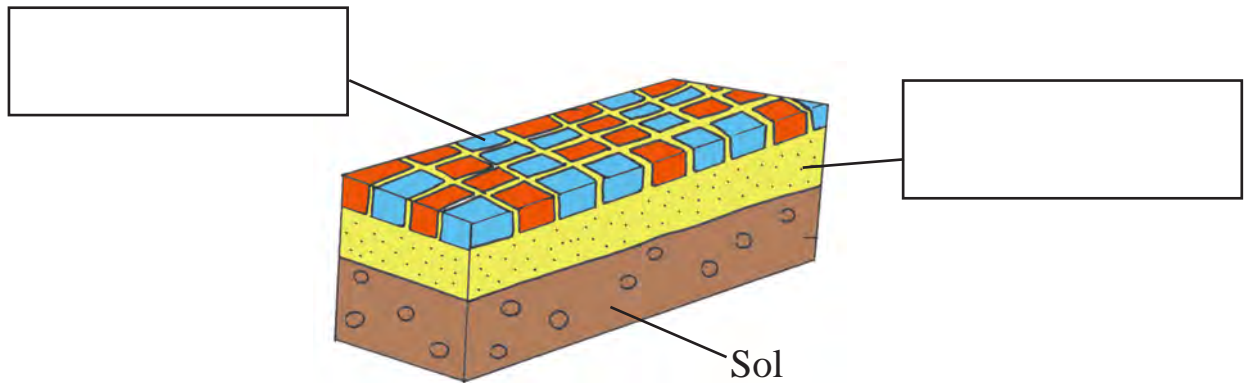
- Elles sont identiques.
- Elles se font face comme dans un miroir.
- Elles n'ont pas la même taille.

c) Sais-tu comment s'appelle l'axe tracé au milieu de la mosaïque sur le dessin ?

.....

PRÉNOM :

4 - Une mosaïque est composée de petits cubes de pierre ou de verre de différentes couleurs. Ces cubes taillés, qu'on appelle tesselles, sont déposés sur un mortier (sorte de ciment). Complète le schéma avec les mots soulignés :



5 - Dans l'exposition, retrouve la peinture murale qui a été découverte dans une maison gallo-romaine de Grenoble. Complète ses motifs sur le dessin suivant :



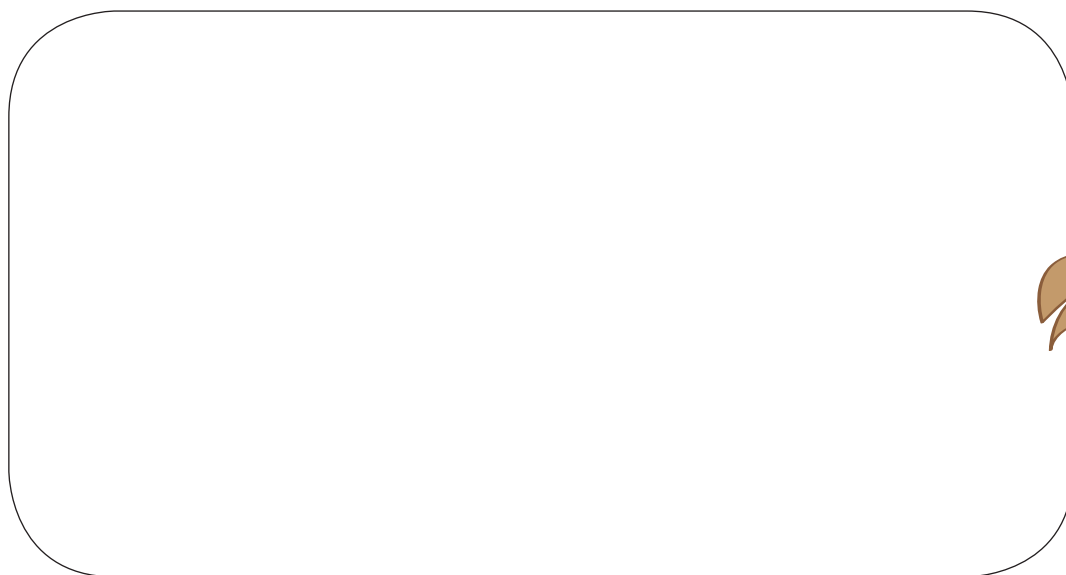
PRÉNOM :

Après la conquête de la Gaule, les Gaulois adoptent la religion romaine tout en conservant leurs propres dieux.

1 - Observe la vitrine consacrée aux dieux. Sous quelles formes sont-ils représentés ?

- forme animale forme végétale forme humaine

2 - Tu peux remarquer un taureau à trois cornes. Dessine-le :



3 - En t'aidant des objets en vitrine, donne le nom de deux dieux honorés par les Gallo-Romains :

déesse de l'amour et de la beauté :

dieu des forgerons :

4 - La religion romaine est :

- une religion polythéiste (croyance en plusieurs dieux)
- une religion monothéiste (croyance en un seul dieu)

PRÉNOM :

5 - Pour honorer leurs morts,
les Gallo-Romains dressent des stèles (pierres tombales).
Observe celle-ci et sa légende :

a) En souvenir de quelle personne
importante cette pierre a-t-elle été gravée ?

.....

b) Quel était le métier de cette personne ?

.....

c) En quelle langue
l'inscription est-elle gravée ?

.....



6 - Deux lettres gravées sur la stèle évoquent les **Dieux Mânes**, protecteurs des morts.
Entoure ces lettres sur l'image de la stèle.

PRÉNOM :

Dans les campagnes, les Gallo-Romains cultivent des céréales, élèvent des animaux et pratiquent l'artisanat (tissage...) dans des petites fermes ou des grands domaines agricoles appelés les *villae*.

1 - Pour comprendre comment s'organise un grand domaine, complète le texte suivant avec les mots proposés : **élevage - habitation - jardins - bâtiments agricoles - culture des céréales**

Une grande ferme gallo-romaine est divisée en deux parties : il y a l'..... et les bâtiments agricoles.

La partie habitée se compose de différentes pièces, disposées autour de bordés de passages couverts.

Les abritent les ouvriers et les activités de la ferme.

De vastes espaces sont réservés à la et à l'.....

2 - Sur le panneau au mur, lis le texte « La vie à la campagne » pour répondre aux questions :

a) Qui travaille dans les domaines agricoles ?

.....

b) Dans la région, les Gallo-Romains cultivent :

- du blé pour faire du pain
- du raisin pour faire du vin
- des olives pour faire de l'huile
- du chanvre pour faire des tissus

c) Ils élèvent aussi des bœufs, des porcs et des moutons. Qu'est-ce que ces animaux apportent aux hommes ? Barre les intrus :

viande - lait - farine - laine - fruits - peau (cuir)

PRÉNOM :

3 - Observe les motifs de ces mosaïques et relie chaque image à l'activité représentée :



© RMN



© RMN



© RMN

- la cuisson du pain
- les labours et les semailles
- la cueillette des pommes

PRÉNOM :

Pour compléter cette fiche, consulte le Petit Outil Multimédia n° 7 et trouve les réponses dans les écrans indiqués.



1 - À Gilly-sur-Isère, on a retrouvé les vestiges d'une riche *villa* gallo-romaines. Regarde la maquette dans l'exposition (ou l'écran 2) pour imaginer comment elle se présentait.

Qu'est-ce qu'une *villa* ?

- une habitation
- des bâtiments agricoles
- une exploitation agricole comprenant deux parties : une maison d'habitation et des bâtiments agricoles



2 - Liste les pièces d'habitation de la *villa* de Gilly-sur-Isère :

-
-
-

3 - Observe l'organisation de la salle à manger. Coche la bonne réponse pour décrire comment on s'installe pour manger :

- Chacun s'assoit sur une chaise autour de la table.
- Chacun s'assoit sur un pouf autour de la table.
- Chacun s'allonge sur des lits autour de la table.

PRÉNOM :



4 - Observe cette salle et le système de chauffage :

Le chauffage par hypocauste fonctionne :

- avec l'énergie produite par le vent
- avec l'électricité ou le gaz
- avec la chaleur d'un feu de bois

5 - Sur la photo, numérote de 1 à 3 les lieux où l'air chaud circule :

- 1 - Un feu est réalisé à l'extérieur de la villa.
- 2 - L'air chaud produit par le feu circule sous la salle et chauffe le sol.
- 3 - La chaleur se diffuse dans la pièce.



Pour chauffer cette pièce, son riche propriétaire a installé un système de chauffage très astucieux appelé hypocauste.



6 - Qu'est-ce qu'un laraire ?

- un lieu pour se laver
- un lieu pour célébrer les dieux
- un lieu pour nourrir les animaux

7 - Qui sont les dieux lares ?



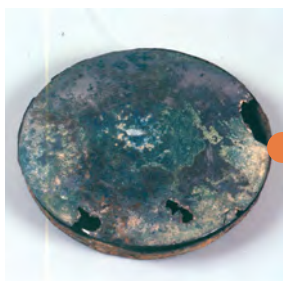
8 - Quels objets retrouvés par les archéologues permettent de penser que la villa abrite des activités agricoles et commerciales ?

9 - Dans le domaine, on cultive des céréales et de la vigne, et on élève des animaux. Liste les animaux élevés à la villa de Gilly-sur-Isère :

PRÉNOM :

Les Gallo-Romains ont de multiples activités à la ville ou à la campagne : affaires politiques, commerce, travaux agricoles... Mais au cours de la journée, ils accordent toujours du temps aux soins du corps et aux repas.

1 - Observe ces objets en vitrine. Relie-les à leur nom :



- boucle d'oreille
- bracelet
- miroir
- spatule à fard (objet utilisé pour se maquiller)



2 - Trouve un petit objet appelé fibule. À quoi cela sert-il ?

.....

PRÉNOM :

3 - Dans cette liste d'objets relatifs à la cuisine, coche ceux que tu observes dans l'exposition :

- | | |
|---------------------------------------|----------------------------------|
| <input type="radio"/> lame de couteau | <input type="radio"/> casserole |
| <input type="radio"/> assiette | <input type="radio"/> cafetière |
| <input type="radio"/> amphore | <input type="radio"/> fourchette |
| <input type="radio"/> gobelet | <input type="radio"/> cuillère |

4 - Pour s'éclairer, les Gallo-Romains utilisent des récipients creux appelés lampe à huile. Retrouve l'une de ces lampes et dessine-la :

Mode d'emploi
de la lampe à huile :
On verse de l'huile dans la
lampe puis on y plonge une
mèche. L'huile remonte par
la mèche et brûle en pro-
duisant une flamme qui
éclaire.

PRÉNOM :

Au milieu du 3^e siècle, les peuples barbares (étrangers), attirés par les richesses de l'Empire, menacent la paix romaine. Comme de nombreuses villes, Grenoble, appelée *Cularo*, s'entoure d'un rempart pour se protéger.

Au 4^e siècle, l'organisation de la province est modifiée. *Cularo* prend le nom de *Gratianopolis*.

Au 5^e siècle, l'Empire romain d'Occident est en difficulté et disparaît.

Dans le même temps, une nouvelle religion se développe : le christianisme.

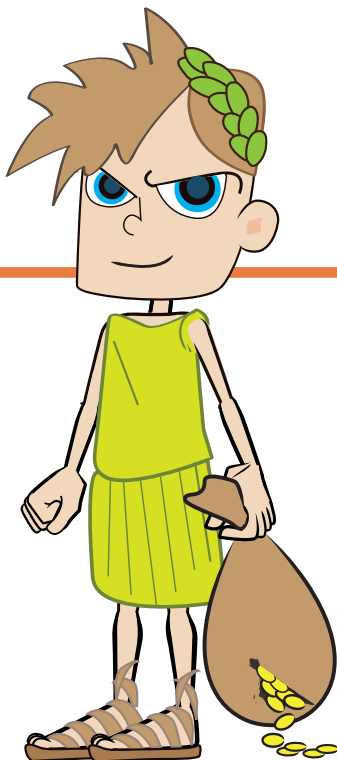
1 - Quels ont été les différents noms de la ville de Grenoble ?

- Jusqu'à la fin du 3^e siècle :
- À partir du 4^e siècle :

2 - Observe le trésor de pièces :

Où le trésor était-il été caché ?

- dans le mur d'une villa
- dans un coffre en bois
- dans une botte de paille
- sous terre



3 - Pourquoi son propriétaire a-t-il enfoui son trésor ?

.....

.....

.....

.....

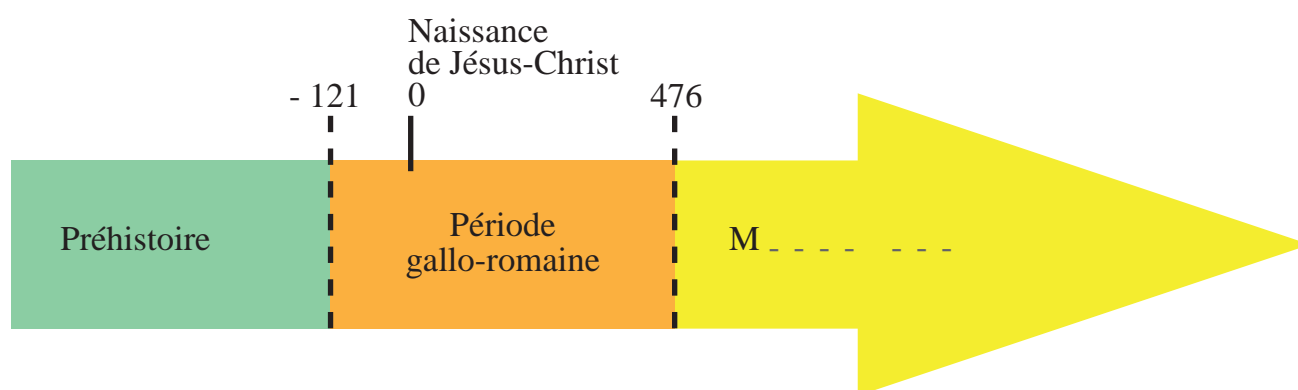
PRÉNOM :

4 - Sur l'image de cette pierre tombale, entoure les symboles de la religion chrétienne :



5 - Quelle période suit la période gallo-romaine ?

Souviens-toi et indique-la sur la frise chronologique :



Avec un adulte, tu peux maintenant descendre au sous-sol du musée pour découvrir les vestiges du rempart de *Cularo*. Tu pourras ainsi voir à quoi ressemblait l'enceinte de la ville à l'époque gallo-romaine.

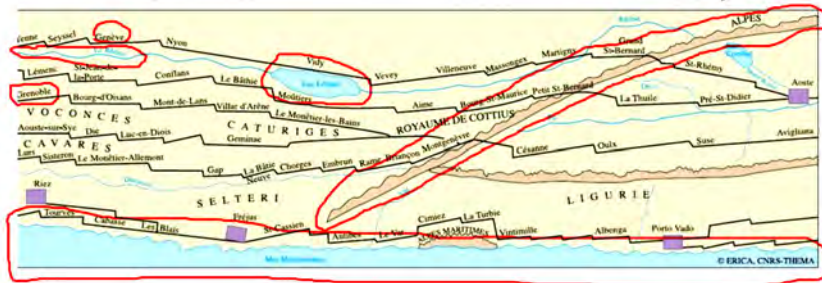
FICHE 1 - PLONGÉE DANS L'ÉPOQUE GALLO-ROMAINE

Ton portrait : n° 3

FICHE 2 - CONQUÊTE ET ORGANISATION DE LA GAULE

- 1 - La Préhistoire
- 2 - La Guerre des Gaules
- 3 - Le casque romain
- 4 - La Gaule Belgique ; la Gaule lyonnaise ; la Gaule aquitaine ; la Gaule narbonnaise
- 5 - En orange
- 6 - Grenoble = *Cularo* ; Vienne = *Vienna* ; Genève = *Geneva*
- 7 - Vienne
- 8 - a) Une carte ancienne qui représente une petite partie de l'Empire romain.

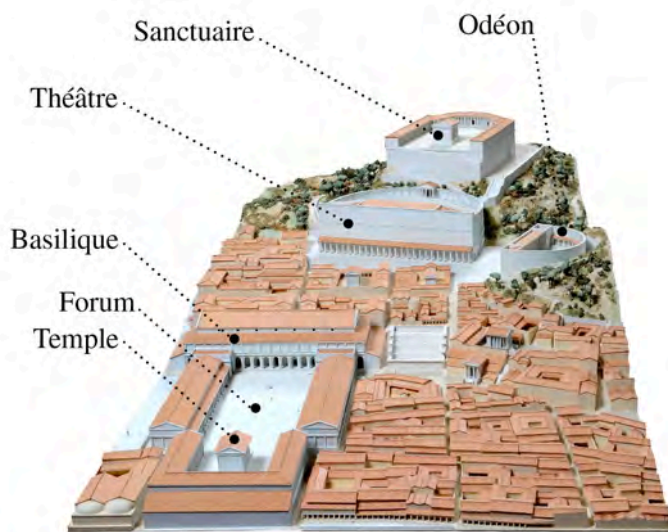
b)



c) Le réseau de voies romaines permet le déplacement rapide des hommes, notamment les légions, la circulation des marchandises et du courrier impérial dans tout l'Empire.

FICHE 3 - VIENNE, UNE GRANDE VILLE DE L'EMPIRE

1 -



2 - Lieu religieux : sanctuaire, temple d'Auguste et de Livie

Lieu de loisirs : théâtre, odéon

Lieu économique : forum

Lieu politique : basilique, forum (le forum est aussi un lieu de réunions politiques)

3 - Des maisons d'habitation

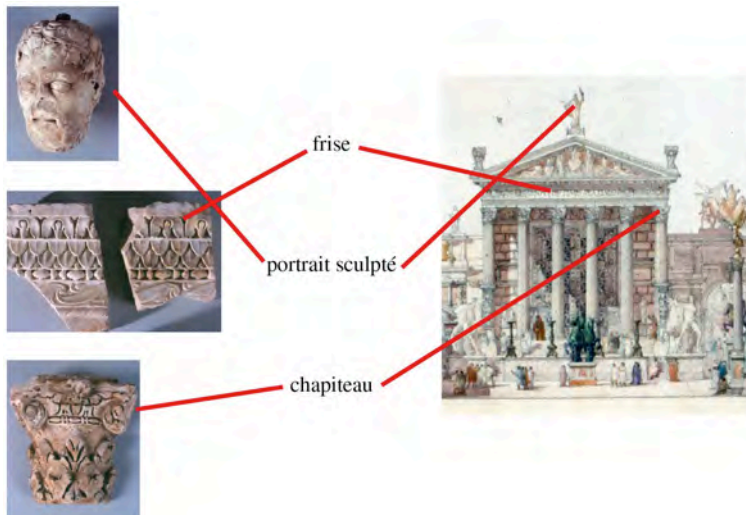
4 - La ville de Vienne est une ville très organisée, elle comporte d'importants bâtiments publics qui peuvent être monumentaux...

FICHE 3+ « POUR EN SAVOIR PLUS » - LE CENTRE MONUMENTAL DE VIENNE

- 1 - Elle construit des édifices prestigieux.
- 2 - Le bateau : le Rhône qui longe la ville est une voie fort utilisée pour la circulation des marchandises.
- 3 - Le forum
- 4 - Il concentre tous les pouvoirs (politique, judiciaire, économique et religieux).
- 5 - Auguste était un empereur romain. Livie était son épouse. Auguste a régné de 27 avant J.-C. à 14 après J.-C.
- 6 - Le culte impérial
- 7 - 3 : escaliers ; 4 : colonnade ; 1 : *podium* ; 2 : *cella*
- 8 - Au théâtre, les pièces de théâtre ; à l'odéon, les spectacles de musique, de poésie, mais aussi les concours (de cithare), les lectures publiques, les conférences.
- 9 - Le théâtre
- 10 - Très rare

FICHE 4 - L'ART ET L'ARCHITECTURE

1 -



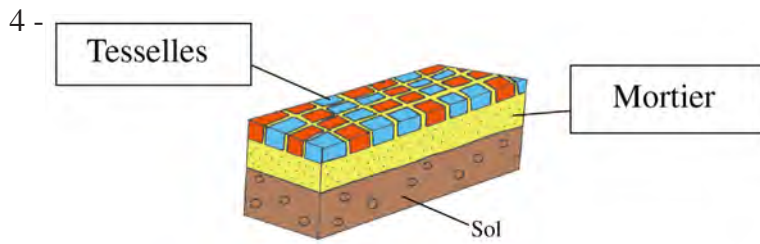
2 - Les monuments romains sont majestueux, imposants, très décorés...

3 - a)



b) Elles se font face comme dans un miroir.

c) L'axe de symétrie



FICHE 5 - DES DIEUX PAR CENTAINES

1 - Forme humaine ; forme animale

2 -



3 - Vénus = déesse de l'amour et de la beauté ; Vulcain = dieu des forgerons ;

4 - C'est une religion polythéiste.

5 - a) En souvenir de *Gaius Papius Secundus*

b) Magistrat (décurion) de la colonie de Vienne

c) En latin

6 -



FICHE 6 – LA VIE À LA CAMPAGNE

1 - Une grande ferme gallo-romaine est divisée en deux parties : il y a l'habitation et les bâtiments agricoles. La partie habitée se compose de différentes pièces, disposées autour de jardins bordés de passages couverts. Les bâtiments agricoles abritent les ouvriers et les activités de la ferme. De vastes espaces sont réservés à la culture des céréales et à l'élevage.

2 - a) Des hommes libres et des esclaves

b) Du blé pour faire du pain, du raisin pour faire du vin, du chanvre pour faire des tissus

c) Il faut barrer : farine, fruits.

3 -



les labours et les semailles



la cueillette des pommes



la cuisson du pain

FICHE 6+ « POUR EN SAVOIR PLUS » - LA VILLA DE GILLY-SUR-ISÈRE

1 - Une exploitation agricole comprenant deux parties : une maison d'habitation et des bâtiments agricoles

2 - La salle à manger, les chambres à coucher, le salon

3 - Chacun s'allonge sur des lits autour de la table.

4 - Le chauffage par hypocauste fonctionne avec la chaleur d'un feu de bois.

5 -



6 - Un lieu pour célébrer les dieux

7 - Les dieux protecteurs de la maison

8 - La vocation commerciale et agricole du site est suggérée par les outils, chaudrons, amas de grains (fèves, seigle) ou encore une balance qui ont été retrouvés sur les lieux par les archéologues.

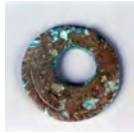
9 - Bœufs, moutons, cochons, chevaux

FICHE 7 – LA VIE QUOTIDIENNE

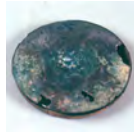
1 -



bracelet



boucle d'oreille



miroir



spatule à fard

2 - Épingle qui sert à retenir les pans d'un vêtement

3 - lame de couteau, casserole, assiette, amphore, gobelet, cuillère

4 -

**FICHE 8 - VERS LA FIN DE LA DOMINATION ROMAINE**1 - Jusqu'à la fin du 3^e siècle : *Cularo* ; à partir du 4^e siècle : *Gratianopolis*

2 - Enfoui à 2,50 mètres sous terre

3 - Son propriétaire l'avait probablement caché pour le protéger des pillages barbares.

4 - La croix et l'oiseau



5 - Le Moyen Âge



Document réalisé par le Musée de l'Ancien Évêché
2 rue Très-Cloîtres - 38000 Grenoble
Tél. 04 76 03 15 25

www.ancien-eveche-isere.fr

Le musée est un service du Conseil général de l'Isère.

Sauf mention contraire :

Photographies : © Y. Bobin, D. Vinçon, Musée de l'Ancien Évêché

Cartes : © T. Lemot

Illustrations : © Musée de l'Ancien Évêché

Graphisme : Jean-Noël Duru

Grenoble, 2014