

Palais des Evêques

ÉVADEZ-VOUS
CHANGEZ
D'ÈRE!

DOSSIER DE PRESSE
SAISON 2022

PARC DE LA
PRÉHISTOIRE

GROTTE
DE NIAUX

GROTTE DU
MAS-D'AZIL

CHÂTEAU
DE FOIX

PALAIS DES
ÉVÊQUES

GROTTE DE
BÉDEILHAC



Ariège
PYRÉNÉES
le Département 09

SITES TOURISTIQUES ARIÈGE
L'AVENTURE COMMENCE ICI



RENSEIGNEMENTS PRESSE
Gildas MICHEL - 05 61 05 96 86
communication@sites-touristiques-ariège.fr
Route de Banat - 09400 Tarascon-sur-Ariège - 05 61 05 10 10
www.sites-touristiques-ariège.fr

SOMMAIRE

2. L'ARIÈGE, TERRE DE GRANDS SITES TOURISTIQUES

3. SAINT-LIZIER, LA DISCRÈTE

Une histoire très ancienne

4. LE VILLAGE ET SON RICHE PATRIMOINE

La Cathédrale Saint-Lizier
Le cloître roman
Le Trésor des Evêques
La Pharmacie de l'Hôtel-Dieu
Le rempart romain

6. LE PALAIS DES ÉVÊQUES

La Cathédrale Notre-Dame-de-la-Sède
Le Musée Départemental de l'Ariège
Mais encore....

10. DES ANIMATIONS CULTURELLES

11. LES BONS PLANS 2022 !

12. POUR POURSUIVRE SON SÉJOUR EN ARIÈGE

Le Parc de la Préhistoire de Tarascon-sur-Ariège
La Grotte de Niaux
La Grotte et le Musée du Mas-d'Azil
La Grotte de Bédeilhac
La Grotte de la Vache à Alliat
Le Château de Foix

17. ANNEXE

Fiche technique
Carte de localisation
Informations pratiques

L'Ariège, terre de Sites touristiques

Parc de la Préhistoire de Tarascon-sur-Ariège, grotte de Niaux, grotte du Mas-d'Azil, grotte de Bédeilhac, château de Foix, Palais des Évêques de Saint-Lizier ... autant de lieux qui témoignent de l'histoire mouvementée et passionnée de l'Ariège.

Depuis 39 000 ans, ce département des Pyrénées conserve en son sein les plus beaux bijoux de l'art, de l'architecture et du savoir-faire humain. Il propose des moments à vivre tout au long d'un voyage dans le temps, qui conduit du nord au sud et de l'est à l'ouest du territoire. Les Sites Touristiques Ariège invitent au rêve et au dépaysement.

SITES TOURISTIQUES ARIÈGE : UNE DYNAMIQUE AU SERVICE DU TERRITOIRE

Derrière le nom de « Sites touristiques Ariège » se cache le Service d'Exploitation des Sites Touristiques de l'Ariège (SESTA), un service du Conseil Départemental de l'Ariège.

Créé en 1997, le SESTA gère l'exploitation touristique des quatre sites appartenant au Conseil Départemental. À savoir : le Parc de la Préhistoire de Tarascon-sur-Ariège, la grotte de Niaux, le château de Foix et le Palais des Évêques de Saint-Lizier. Il est accompagné dans cette mission par le service Patrimoine et Musée du Conseil Départemental, notamment pour la réalisation des expositions et des partenariats.

Service public industriel et commercial à simple autonomie financière, il a la particularité d'équilibrer ses comptes par ses propres recettes (billetteries, boutiques, restaurant, projets, etc.).

Le SESTA accompagne depuis 2002, la grotte du Mas-d'Azil et son musée de la Préhistoire, ainsi que la grotte de Bédeilhac depuis 2017.

En comptabilisant ces 6 sites culturels, ce sont plus de 222 000 visiteurs qui sont accueillis chaque année. La grande majorité d'entre eux est constituée de familles, de groupes et de scolaires.

L'obtention du label « Grands Sites de Midi-Pyrénées » en 2010 pour le château de Foix, la grotte et le Musée du Mas-d'Azil, le Parc de la Préhistoire, le Palais des Évêques de Saint-Lizier et la grotte de Niaux, est venue conforter le SESTA dans son souhait de positionner l'Ariège comme une terre de grands sites touristiques.

L'obtention du **label « Grands Sites Occitanie - Sud de France »**, en 2018 au travers des collections « Niaux-Mas-d'Azil, Pyrénées Préhistoriques » et « Foix-Montségur, cités médiévales » vient conforter les efforts entrepris.

En 2020, le Parc de la Préhistoire et le château de Foix ont intégré le **Label Qualité Tourisme Sud de France**. Cette labellisation permet aux deux sites de s'engager dans une vraie démarche de progrès pour proposer des prestations de qualité à leurs clients.

Saint-Lizier, la discrète

La Cité de Saint-Lizier possède un riche patrimoine témoin de son prestigieux passé. Ancienne cité gallo-romaine puis siège de l'Evêché, la capitale du Couserans a conservé de nombreux témoignages de son passé. En 1998, au titre de la convention internationale pour la protection du patrimoine culturel et naturel, les chemins de Saint-Jacques en France ont été inscrits à l'UNESCO sur la liste du patrimoine mondial.

“ Le village de Saint-Lizier bénéficie du prestigieux label UNESCO ”

En Ariège, la Cathédrale Saint-Lizier et son cloître, la Cathédrale Notre-Dame-de-la-Sède, le rempart gallo-romain et le Palais des Evêques bénéficient de ce prestigieux label. Ce dernier est un superbe écrin pour les collections du Musée Départemental de l'Ariège (collections allant de l'Antiquité à nos jours).

UNE HISTOIRE TRÈS ANCIENNE

La première mention de la Cité remonte aux années 400-410. La Cité faisait alors partie de la province de Novempopulanie, province créée par Dioclétien vers 293-296 regroupant les « neuf peuples » aquitains. Une découverte épigraphique peut cependant laisser penser que la Cité existait déjà au II^{ème} siècle.



L'histoire de Saint-Lizier aura été marquée par ses évêques (près de 80) qui se succédèrent jusqu'au concordat de 1801, date à laquelle l'évêché du Couserans a été supprimé. Saint-Lizier doit son nom à son 2^{ème} évêque qui a officié pendant 44 ans entre 485 et 506. Il aurait épargné, par le pouvoir de sa prière, la cité de la destruction des Wisigoths. On lui attribua de nombreux miracles avant sa mort. Saint-Lizier est une étape majeure sur la voie du Piémont Pyrénéen (GR 78).



3

Le village et son riche patrimoine

Ce chemin qui part de Carcassonne traverse l'Ariège en passant par Mirepoix, Pamiers, le Mas-d'Azil, Saint-Lizier, Audressein pour aller rejoindre la voie d'Arles à Oloron Sainte-Marie, via Saint-Bertrand de Comminges et Lourdes. Des témoignages jacquaires illustrent la ferveur passée du culte de Saint-Jacques dans la Cité. Une halte Saint-Jacques dans l'Hôtel-Dieu accueille d'ailleurs les pèlerins.

Mais la Cité de Saint-Lizier se découvre également en déambulant tout simplement dans le village et en prenant le temps de découvrir les belles demeures des chanoines : rue des nobles, Porte d'el Cassé, Carré d'Uhart, Carré du Bourrassou, autant de noms qui évoquent les traces de l'histoire... Ce cheminement permet également de découvrir le rempart gallo-romain ainsi que les petits « carrés » fleuris (ruelles) de Saint-Lizier.

LA CATHÉDRALE SAINT-LIZIER

La construction de l'église romane dédiée à Saint-Lizier remonte au milieu du XI^{ème} siècle. Elle pourrait être l'oeuvre de l'évêque Bernard (1035-1068), connu comme bâtisseur. Il s'agissait alors d'une église totalement charpentée à l'exception toutefois des absidioles. La date de la consécration, en 1117, marque certainement la fin de la campagne de voûtement du chœur.

L'élargissement du transept intervient lors d'une ultime transformation romane, probablement à la fin du XII^{ème} siècle.

L'abside centrale et la travée de chœur sont entièrement ornées d'un ensemble de fresques romanes exceptionnelles datant de la fin du XI^{ème}. Ces peintures sont parmi les plus anciennes à être conservées dans la région pyrénéenne. Le décor est composé de deux registres. Le registre inférieur présente un cycle de l'Incarnation : annonciation, visitation, nativité, adoration des mages. Le registre supérieur est consacré à la représentation du collège des apôtres où l'on peut distinguer Saint Pierre et Saint Paul. Enfin, un impressionnant Christ en Majesté datant du XIII^{ème} couronne ce bel ensemble peint.

L'absidiole nord présente un programme rare dans la peinture murale romane en traitant la représentation de la Jérusalem céleste : des personnages debout sont peints devant six des portes de la Cité céleste.

Le mobilier de l'église complète cet ensemble : stalles du XVII^{ème}, lutrin du XVIII^{ème}, peintures à l'huile sur toile du XVIII^{ème} représentant Saint-Lizier et Saint Valier, Vierge à l'enfant en bois sculpté du XVI^{ème}, Vierge douloureuse en bois doré du XVII^{ème}, orgue du XVII^{ème}...

LE CLOÎTRE ROMAN

Jouxtant la cathédrale, le cloître roman est surmonté d'une galerie construite au XIV^{ème} siècle. Il fut sûrement édifié en plusieurs étapes, la plus ancienne se situant aux alentours des années 1080 et correspondant aux sculptures de la galerie nord.

Cette dernière est composée d'élégants chapiteaux réalisés par un atelier toulousain ayant travaillé à l'église de la Daurade. Le décor se compose de tresses, vanneries, entrelacs, palmettes, figures narratives et compositions faisant intervenir des scènes historiées comme Daniel dans la fosse aux lions ou la chute. Au fil des journées, l'éclairage naturel ajoute à l'impression de sérénité et de recueillement qui se dégage de ce lieu.



4

LE TRÉSOR DES EVÊQUES

L'ancienne sacristie qui s'ouvre sur le cloître présente de nombreuses pièces, témoins de la vie épiscopale de la Cité : crosses des XII^{ème} et XIII^{ème} siècles, mitre du XII^{ème}, buste reliquaire de Saint-Lizier en argent du XVI^{ème}, boîtes à reliques, pyxides, ciboires en argent, croix reliquaires...

LA PHARMACIE DE L'HÔTEL-DIEU

L'hôtel-Dieu, grand bâtiment du XVIII^{ème}, est attenant à l'église. L'attrait principal de sa visite est l'apothicairerie, parfaitement conservée, datant de 1764. Un meuble en bois fruitier de ton ambré présente de nombreux pots en faïence au décor bleu ou polychrome ainsi qu'un bel ensemble de bouteilles.



Ici, on peut trouver le « vinaigre des 4 voleurs », « l'huile de petits chiens », le « ratafia pour les pauvres » ou « l'élixir de longue vie »... Une trousse de chirurgie avec sa panoplie d'instruments, des mortiers et une sphère armillaire complètent cet ensemble.

LE REMPART ROMAIN

Joyau archéologique de la cité des Consoranni dont il constitue le vestige architectural le plus important, le rempart de Saint-Lizier, long à l'origine de 740 mètres, est conservé sur la quasi-totalité de son tracé, à l'exception d'un tronçon au nord, qui s'écroula lors d'un tremblement de terre en 1852.



Probablement édifée à la charnière des IV^{ème} et V^{ème} siècles dans le cadre d'une stratégie défensive du piémont pyrénéen, l'enceinte présente une remarquable homogénéité de construction. Son épaisseur varie de 2,10 à 2,70 mètres.

Le parement antique de cette enceinte est constitué essentiellement de moellons en calcaire dur avec, sur la partie externe du rempart, des cordons décoratifs de briques. Endommagé par le temps et la végétation il fait régulièrement l'objet de campagnes de restaurations visant à le préserver et à le rendre plus lisible.

5

Le Palais des Evêques

Superbe écrin des collections du Musée Départemental de l'Ariège, le Palais des Evêques domine la cité de Saint-Lizier. Depuis les terrasses, un point de vue exceptionnel sur la chaîne des Pyrénées s'offre au regard contemplatif du visiteur.

“ En 1801, le site perd sa fonction religieuse et devient tour à tour mairie, prison, dépôt de mendicité et, en 1838, asile d'aliénés. ”

Sur ce site unique, les évêques du Couserans ont bâti un palais somptueux et une cathédrale richement ornée qu'ils n'ont cessé d'embellir du XI^{ème} au XVIII^{ème} siècle. Avec la suppression de l'évêché en 1801, le site perd sa fonction religieuse et devient tour à tour mairie, prison, dépôt de mendicité et, en 1838, asile d'aliénés.

Le belvédère reste un des rares témoins de cette dernière période. Il fut construit au milieu de la « cour des agités » afin qu'ils puissent regarder le paysage au-dessus d'un mur d'enceinte et gagner ainsi en sérénité. En 1969, le site perd sa fonction hospitalière.

En 2004, le Conseil Général de l'Ariège décide de lancer un grand projet de restructuration du Palais des Evêques avec la création d'une résidence de tourisme dans les anciens bâtiments de l'hôpital psychiatrique, d'un restaurant dans les caves du Palais et d'un pôle culturel autour du musée et de la cathédrale restaurée.

Un premier musée ouvre ses portes en 2011 permettant de présenter 2000 ans d'histoire locale sur 4 niveaux. Après presque 10 ans d'ouverture, en 2020 le site fait peau neuve et propose à ses visiteurs une muséographie actuelle et interactive pour vivre le lieu et son histoire.

LA CATHÉDRALE NOTRE-DAME-DE-LA-SÈDE

La cathédrale Notre-Dame-de-la-Sède a été classée Monument Historique en 1994.

C'est lors du démontage des boiseries pour restauration qu'ont été découvertes des peintures murales. Les campagnes de restauration successives ont permis de dégager un décor d'une qualité exceptionnelle sur l'ensemble de la voûte ainsi que sur une grande partie des murs de l'édifice.

Les peintures les plus anciennes remonteraient au XII^{ème} siècle. Cependant, l'ensemble le plus important fut réalisé sous l'épiscopat de Jean d'Aule (1475-1515) : les voûtes, le cycle de la vie de Saint-Jacques et l'arbre de Jessé.

Sur les voûtes sont visibles douze sibylles. Les sibylles étaient dans l'Antiquité des femmes ayant don de prophétie. Elles ont été par la suite adoptées par les Pères de l'Eglise qui ont vu dans leurs messages l'annonce de la venue du Christ. L'artiste leur a associé les Pères des douze tribus d'Israël.

L'imposant arbre de Jessé (arbre généalogique du Christ à partir de Jessé, père de David) a été peint sur le mur sud de la cathédrale. Sur le mur nord ont été figurés différents épisodes de la vie de Saint Jacques le Majeur, notamment l'épisode du transport du corps du saint en barque jusqu'en Galice.



LE MUSÉE DÉPARTEMENTAL DE L'ARIÈGE

La visite du Musée Départemental de l'Ariège aborde cinq thèmes majeurs répartis sur les quatre niveaux du musée.

Salle 1 : La présence romaine en Couserans

Ancienne capitale du Couserans, Saint-Lizier et sa région nous ont livrés de nombreux témoignages antiques dont le rempart du Vème siècle mais aussi une importante collection lapidaire ainsi que des pièces plus remarquables tel le trésor monétaire de Saint Girons qui retrouve ici toute sa splendeur. A découvrir en exclusivité des objets issus de fouille de sauvetage du Luc.



NOUVEAU Salle 2 : L'évolution de Saint-Lizier

Depuis l'Antiquité la Cité de Saint-Lizier n'a cessé de se développer et de s'enrichir de bâtiments prestigieux pour affirmer sans cesse son statut de capitale administrative et religieuse du Couserans.

Grâce à 4 maquettes à l'échelle 1/500 soit 2mm/mètres suivez cette évolution au fil des siècles.

Une projection de vues aériennes montre le Saint-Lizier d'aujourd'hui.

Salle 3 : Le Palais des Evêques, histoire et architecture

Du XIème au XVIIIème siècle, les évêques expriment leur puissance à travers des projets architecturaux toujours plus somptueux telle la cathédrale Notre-Dame de la sède. Cette salle vous dit tout de la découverte et de la restauration de ses peintures. Grâce à un dispositif multimédia, mettez-vous dans la peau d'un restaurateur pour vous essayer à cette discipline complexe.

Nichée dans une alcôve, la salle des bijoux permet d'admirer sous toutes leurs coutures de magnifiques pièces d'orfèvrerie.

Enfin le Couserans regorge d'églises aux décors

peints remarquables retrouvez ici certaines des plus emblématiques.

Salle 4 : Vivre dans une vallée pyrénéenne au début du XXème siècle

La vallée de Bethmale dans le Couserans couvrait un vaste domaine. Cette salle permet de faire revivre le quotidien des bergers, artisans, paysans à travers une grande collection de mobiliers et d'objets fabriqués pour la plupart par les habitants eux-mêmes... Les costumes traditionnels, exceptionnels par leurs coupes et leurs couleurs vives, ainsi que les sabots bethmalais sont également mis à l'honneur dans cette salle.



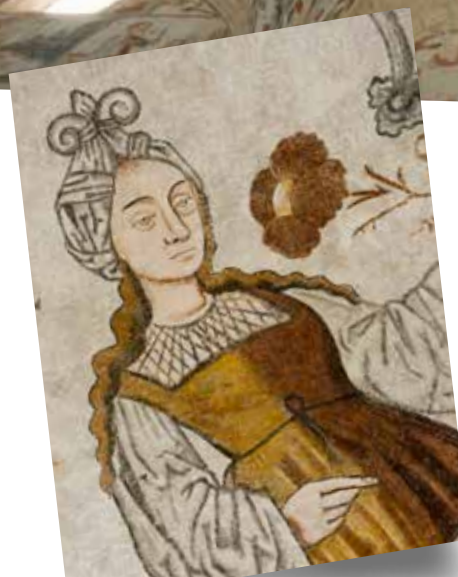


Salle 5 : L'hôpital psychiatrique

Entre 1811 et 1969 le Palais des évêques a accueilli des malades atteints de troubles psychiatriques et c'est dans l'ancien bâtiment des cellules d'isolement que cette nouvelle salle propose de découvrir la vie du temps de l'hôpital. A travers une collection d'objets illustrant la vie quotidienne, les soins et la religion, le visiteur pénètre dans cet univers et accède à cette période particulière du lieu.

Salle Capitulaire

Cette superbe salle du XIIIème siècle accueillait les réunions des chanoines (religieux) pour débattre des questions d'administration de l'évêché. Attenante à l'ancien cloître elle présente une architecture caractéristique et grâce à une diffusion sonore de chants polyphoniques de la Renaissance enregistrée par l'Ensemble Scandicus, le visiteur est plongé dans une ambiance apaisante et entrée gratuite.



Des animations culturelles

LE PALAIS SOUS LES ÉTOILES

21/7 et 11/08

A l'occasion de ces deux nocturnes, le grand public est invité à venir découvrir la très belle cathédrale Notre-Dame-de-la-Sède comme on l'admire rarement. En petit groupe et en toute convivialité, les médiateurs du Palais proposent une soirée où l'art et la contemplation sont au rendez-vous. A l'issue de cette visite insolite, partage d'une pause sucrée.

VISITES PRIVÉES DU PALAIS

30/04, 28/05, 18/06, 24/09, 29/10

Découvrez le palais des évêques d'une toute autre manière ! Différentes thématiques seront proposées tout au long de la saison : peintures et restauration, iconographie, la vie en Bethmale ou encore le passé psychiatrique du site.



Les bons plans 2022 !

PACK « LES INCONTOURNABLES »

18€ adulte **12€** enfant

PACK DÉCOUVERTE (2 SITES)

15€ adulte **10€** enfant

PASS FAMILLE

2 ADULTES + 2 ENFANTS

(RÉDUCTIONS SELON LES SITES CHOISIS)

ACHETER SES BILLETS ET PASS DÉCOUVERTE EN LIGNE POUR FAIRE DES ÉCONOMIES !

Pour visiter en famille, seul ou en couple le Palais des Evêques, le moyen le plus simple et le plus rapide est de réserver ses billets en ligne, à tarif préférentiel.

Cette année, les Sites Touristiques Ariège proposent également des packs pour partir à la découverte des sites remarquables du département :

- **«Découverte»** (2 sites) : Visitez au choix : le Parc de la Préhistoire OU le Château de Foix. Poursuivez votre visite en choisissant : la Grotte du Mas-d'Azil OU le Palais des Evêques de Saint-Lizier OU la Grotte de Bédeilhac !

- **«Les incontournables»** : partez à la découverte de nos sites phares : le Parc de la Préhistoire et le Château de Foix !

Bien d'autres offres attendent les visiteurs sur le site Internet : promotions tout au long de l'année, bons plans avec des billets coupe-file mais aussi billetterie pour les événements de tous les sites.



Pour poursuivre son séjour en Ariège

Le SESTA gère 5 autres sites touristiques en Ariège. À découvrir absolument !

Le Parc de la Préhistoire de Tarascon-sur-Ariège

Situé à 4 kilomètres de Tarascon-sur-Ariège, le Parc de la Préhistoire est au cœur d'un des plus beaux paysages des Pyrénées, un cirque montagneux dominé par le Pic des Trois Seigneurs, tout proche du massif du Sédour.

Unique dans sa forme, il propose une rencontre avec l'histoire de l'Homme et une nouvelle approche de l'origine de l'art basée sur la découverte et l'émotion.



Sur près de 13 hectares, un circuit de découverte entraîne les visiteurs au sein d'une partie muséographique intérieure et sur un parc extérieur. Des fac-similés de la grotte de Niaux y sont reproduits. Dans tous ces espaces, différents ateliers d'animations offrent une approche ludique de la vie et de l'art des hommes du Magdalénien.

Depuis 2014, le Parc de la Préhistoire accueille Les Géants de l'âge de glace. Mammouths laineux, bison des steppes, cerf mégacéros ou encore lion des cavernes installés au cœur de leur milieu naturel côtoient une belette, un lagopède ou encore un spermophile digne de Scrat, le célèbre rongeur de l'Âge de Glace.

«La grotte des Bisons», un atelier d'art pariétal qui propose de retrouver les sensations de nos ancêtres qui s'enfonçaient sous terre pour peindre, graver et modeler.

Au sein du Grand Atelier, le visiteur est invité à assister à une expérience virtuelle... « Dans l'ombre de Cro-Magnon ». Après avoir pénétré dans la grotte, on se laisse emporter par un spectacle animé mixant des projections vidéos et des sons.

On devient alors les témoins du passage et des rituels des hommes et des femmes de Cro-Magnon, ces artistes qui, dans les entrailles de la terre, ont su créer des œuvres qui aujourd'hui encore laissent sans voix.

La grotte de Niaux

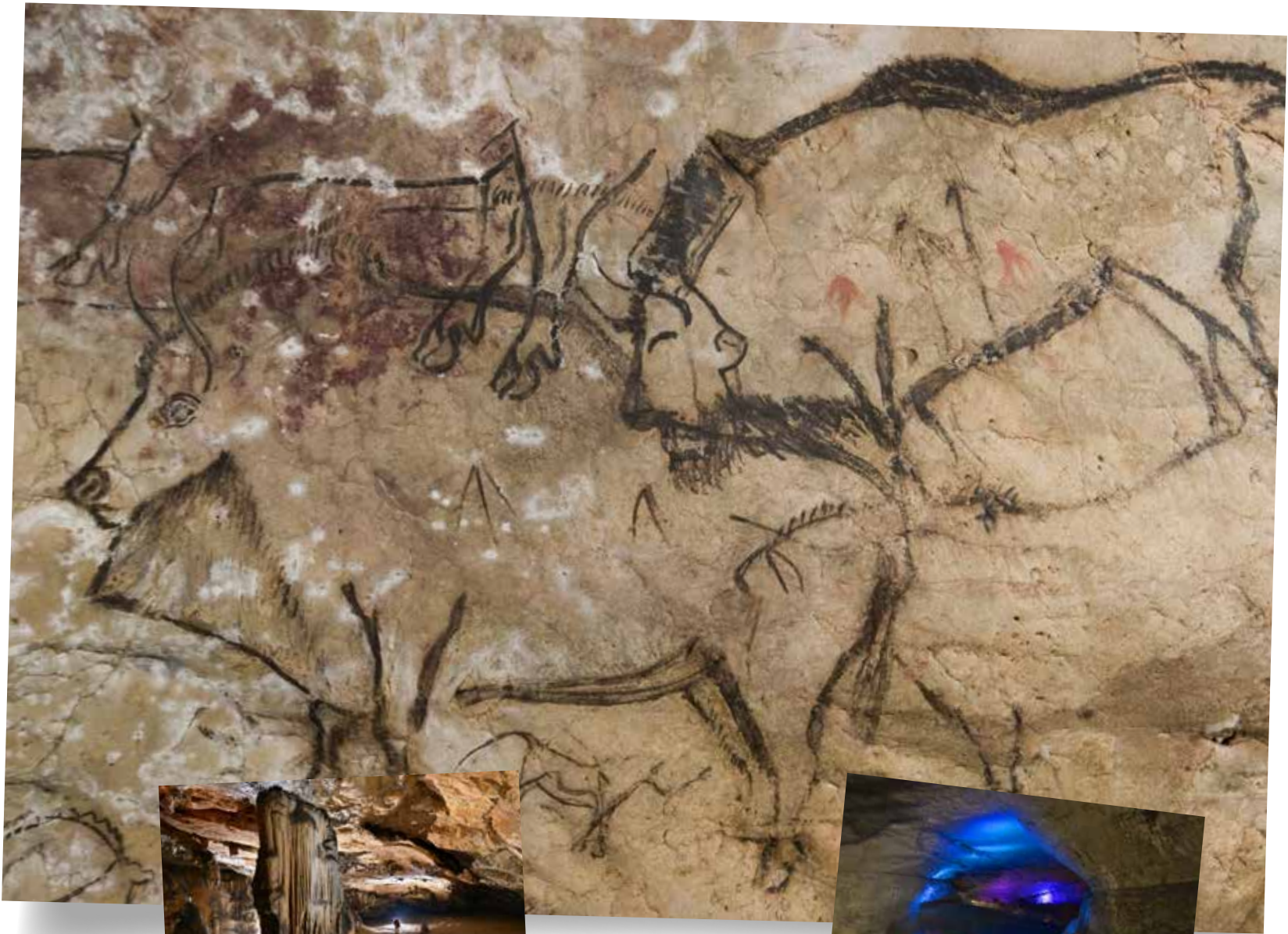
La grotte de Niaux est l'une des plus célèbres grottes ornées préhistoriques d'Europe, située face à l'habitat magdalénien de la grotte de la Vache et dans le bassin de Tarascon-sur-Ariège, riche en sites préhistoriques (Bèdeilhac, les Églises, Fontanet...). Elle est, à ce jour, l'une des dernières grottes ornées.

À la lueur d'une lampe et avec l'émotion d'un explorateur, on suit, sur 800 mètres, les pas du guide. Enfin s'offre à nos yeux le « Salon Noir » où plus de 80 peintures d'animaux sont représentées. Associées à des signes géométriques, encore énigmatiques, on reste émerveillé par la qualité de l'exécution et par le voyage dans le temps.

Réservation obligatoire sur le site Internet.



12



La grotte de Bédeilhac

Site géologique remarquable, la grotte de Bédeilhac impressionne par ses vastes galeries. Son volume et son paysage souterrain mêlent grandes colonnes et concrétions imposantes. Au grè de la mise en lumière, la visite dévoile le patient travail de l'eau : des formes mystérieuses apparaissent aux regards plongés dans l'obscurité et permettent à chacun de laisser libre cours à son imagination face aux extraordinaires sculptures de mère nature !

Mais résumer la grotte de Bédeilhac à sa seule géologie serait réducteur car des premières fouilles à son utilisation comme site industriel, la grotte a connu bien des changements.

En juillet 1906, l'Abbé Henri Breuil découvre dans la grande galerie une peinture datant de l'époque magdalénienne. L'engouement suscité par cette découverte amène de nombreux chercheurs. Plus de 100 figurations d'art pariétal (peintures, dessins et gravures) y sont alors répertoriées. En 1931, des modelages en argile sont découverts sur le sol d'une salle difficile d'accès. Bédeilhac est un site unique par la richesse et l'originalité des techniques artistiques employées.

La grotte de Bédeilhac est également connue comme site industriel. Au début de la Seconde Guerre Mondiale, le Ministère de l'Industrie demande aux industriels travaillant pour la défense nationale, de mettre leurs installations à

l'abri d'éventuelles attaques aériennes. Emile Dewoitine, constructeur d'avions à Toulouse, démarre des travaux de nivellement à l'entrée de la grotte. En 1943, l'armée allemande reprend les travaux et projette de construire une usine de montage d'avions. La grotte au final servira au stockage et à la réparation d'appareils.



La grotte et le Musée du Mas-d'Azil

La Grotte du Mas-d'Azil, classée Monument Historique depuis 1942, est située en amont du village du même nom. Ce site exceptionnel a été creusé par la rivière Arize, affluent de la Garonne, à travers l'un des chaînons calcaires des Petites Pyrénées.

Si la géologie impressionnante de la cavité immédiatement en pénétrant par son immense porche, c'est la renommée archéologique de la grotte qui en fait actuellement l'un des sites majeurs des Pyrénées. Lieu de refuge pendant les périodes mouvementées de l'Histoire, son passé ne manque pas de passionner le plus grand nombre.

Avec sa topographie particulière, la grotte se développe au travers d'un chaînon calcaire, le Plantaurel, qui traverse l'Ariège d'est en ouest sur 80km environ. L'entrée principale est un immense porche qui s'ouvre au sud de près de 70 mètres de hauteur et 50 mètres de large et qui laisse pénétrer la rivière Arize. Sous ce grand porche passe la route départementale qui permet de rejoindre le village du Mas-d'Azil.

Inauguré en 2013, le nouveau centre d'interprétation situé à l'entrée de la grotte a permis de mettre en exergue un vaste programme de revalorisation de l'ensemble.



Le Château de Foix

Le Château des Comtes de Foix avec ses hautes murailles et ses trois tours, se dresse au confluent de l'Arget et de l'Ariège sur un imposant piton rocheux qui domine la ville médiévale de Foix. Depuis l'année dernière, le Château de Foix vit une nouvelle jeunesse grâce à un ambitieux projet de réhabilitation qui permet désormais de vivre pleinement l'époque médiévale au temps des Comtes de Foix.

L'ancien Palais des Gouverneurs accueille le nouvel espace muséographique où la modernité, le ludique et l'interactif sont les maîtres mots. Chacun peut y découvrir le Moyen-âge à son rythme grâce à des jeux, des contenus interactifs, des reconstitutions et de la réalité augmentée.

Sur le rocher, le Château a retrouvé son faste d'antan avec un intérieur totalement revu. La vie au XIV^e siècle du temps de Gaston Fébus et de sa cour y est reconstituée. Chaque pièce (grande salle d'apparat, chambre du Comte, salle des armes, scriptorium, cachot...) a retrouvé son aspect d'origine et ses odeurs.

À l'extérieur, les visiteurs découvrent les machines de guerre et de construction de l'époque.

Et pour parfaire cette immersion, des personnages tout droit venus du Moyen-âge déambulent et proposent aux visiteurs de participer à des ateliers sur les armes médiévales, la taille de pierre, la forge...

Découvrez également l'exposition «Epées de légendes : d'Excalibur au sabre laser». L'occasion de faire un parallèle entre les objets cultes du cinéma et les modèles authentiques dont ils sont inspirés.





Fiche technique

Adresse

09190 Saint-Lizier

Renseignements

05 61 05 10 10

Site Internet

www.sites-touristiques-ariège.fr

Quelques chiffres

11 826 visiteurs en 2019

223 532 visiteurs et 2 349 700€ de chiffre d'affaires pour l'ensemble des sites du SESTA 2019.

Tarification

Adulte : 7€

Enfant et jeune : 5€ (de 5 à 17 ans)

Moins de 5 ans : gratuit

Étudiant: 6€ (- de 26 ans)

Pass famille : 20€

Accès

En voiture : depuis Toulouse prendre l'autoroute A64 en direction de Tarbes/Lourdes/Saint Sébastien.

Puis prendre la sortie 23 (Cazères / Le Fousseret / Mondavezan). Suivre direction Saint Giron.

Ouverture

Site ouvert du 09 avril au 6 novembre.

Du 09/04 au 06/07 de 10h30 à 12h30 et de 14h à 18h - Fermé les 11, 18, 25/05, les 1, 8, 15, 22, 29/06 et le 06/07.

Du 07/07 au 28/08 de 10h30 à 19h.

Du 29/08 au 06/11 - Fermés les mercredis de septembre et les 5, 12 et 19/10.

CARTE DE LOCALISATION



INFORMATIONS PRATIQUES

PARC DE LA PRÉHISTOIRE

Ouvert du 9 avril au 6 novembre.

Du 09/04 au 05/07 : 10h - 18h. (Fermé les 11, 18 et 25/05).

Le 18/06 : 12h - minuit (Nuit de la Préhistoire).

Du 07/07 au 28/08 : 10h - 19h. (Fermé le 19/07).

Du 29/08 au 06/11 : 10h - 18h. Fermé les mercredis de septembre et les 05, 12 et 19/10.

Fermeture de la billetterie à 17h sauf en juillet et en août : 17h30.

Adulte : 11,50€

Enfant et jeune (de 5 à 17 ans) : 8€

Étudiant : 9€

Moins de 5 ans : gratuit

Pass famille (2 adultes, 2 jeunes) : 36€

GROTTE DU MAS-D'AZIL

Site ouvert à l'année.

Réservation vivement conseillée sur le site Internet.

Détails des horaires et des visites guidées sur le site Internet.

Le musée est ouvert aux mêmes dates, horaires à consulter sur le site Internet.

Adulte : 9€

Enfant et jeune (de 5 à 17 ans) : 5,50€

Moins de 5 ans : gratuit

Étudiant: 6,90€ (- de 26 ans)

Pass famille: 24€

GROTTE DE BÉDEILHAC

Site ouvert du 9 avril au 6 novembre.

Détail des jours et horaires d'ouverture et des visites guidées sur le site Internet.

Réservation vivement conseillée sur le site Internet.

Adulte : 9€

Enfant et jeune (de 5 à 17 ans) : 5,50€

Moins de 5 ans : gratuit

Étudiant: 6,90€ (- de 26 ans)

Pass famille: 24€

GROTTE DE NIAUX

Site ouvert à l'année.

Réservation obligatoire sur le site Internet.

Un espace dédié avec paiement sécurisé a été mis en place.

Pour des raisons de conservation, la visite s'effectue avec un éclairage portatif. Prévoir un vêtement chaud et de bonnes chaussures.

Détail des jours et horaires d'ouverture et des visites guidées sur le site Internet.

Adulte : 14€

Enfant et jeunes jusqu'à 17 ans : 10€

Étudiant: 11€ (- de 26 ans)

Pass famille: 42€

CHÂTEAU DE FOIX

Site ouvert à l'année.

Ouvert les weekends de janvier et de février de 13h à 18h.

Du 19/02 au 06/03 de 13h à 18h - Fermé les 22 et 23/02 et les 01 et 02/03.

Uniquement les weekends entre le 07/03 et le 03/04 de 13h à 18h.

Du 09/03 au 06/07 de 10h à 18h - Fermé les 09, 16, 23 et 30/05.

Du 07/07 au 28/08 de 10h à 19h

Du 29/08 au 13/11 de 10h à 18h - Fermé les lundis de septembre et les 3, 10 et 17/10 et les 7, 8, 9, 10/11.

Uniquement les weekends entre le 14/11 et le 16/12 de 13h à 18h.

Du 17/12 au 02/01/2023 de 13h à 18h.

Adulte : 11,50€

Enfant et jeune : 8€ (de 5 à 17 ans)

Moins de 5 ans : gratuit

Étudiant: 9€ (- de 26 ans)

Pass famille : 36€

POUR TOUS LES SITES

un seul contact :

05 61 05 10 10

info@sites-touristiques-ariège.fr

www.sites-touristiques-ariège.fr