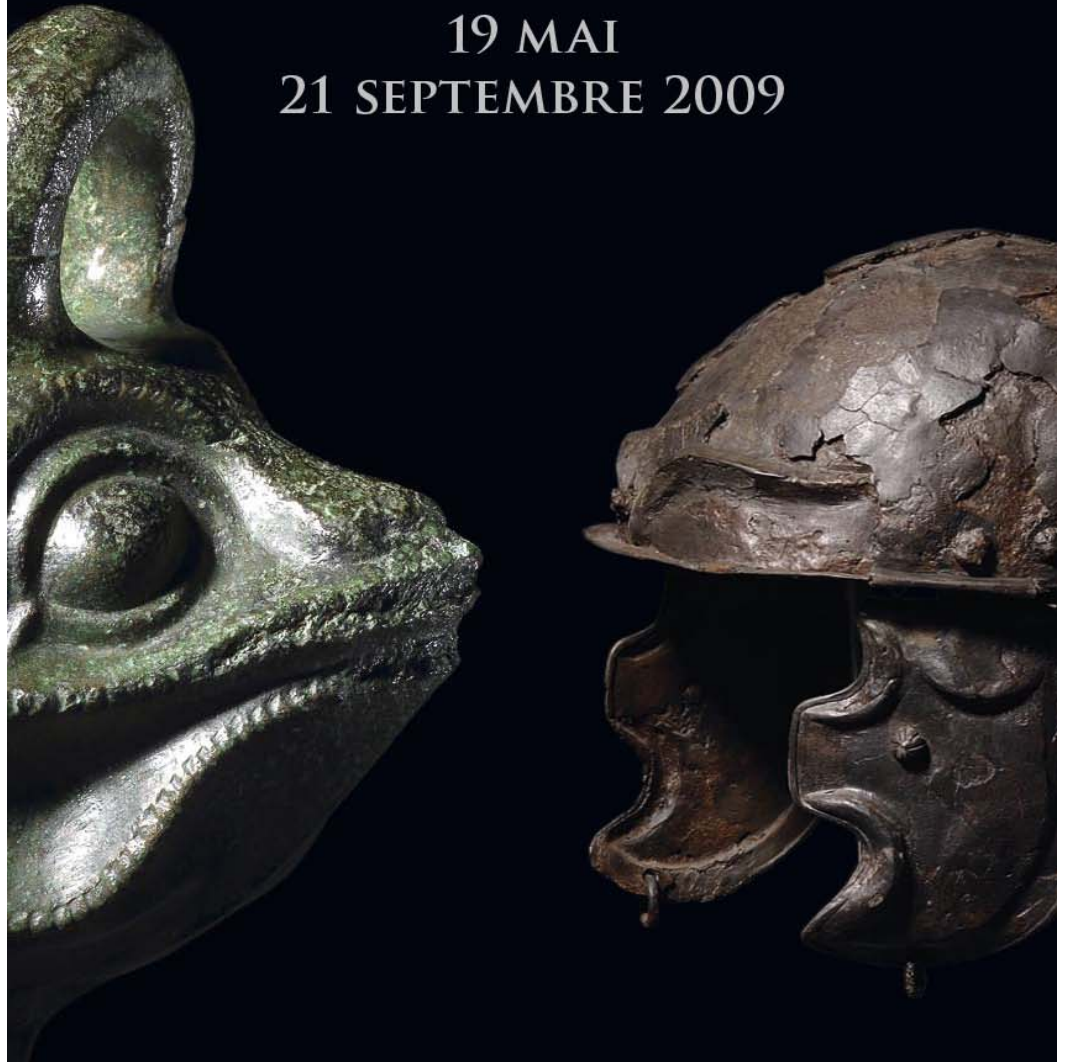


DOSSIER ENSEIGNANT

19 MAI
21 SEPTEMBRE 2009



La Normandie
entre deux mondes

LES GAULOIS FACE À ROME



photo: Sébastien Deshayes / Département de Seine-Maritime



www.seinemaritime.net

Musée départemental
des Antiquités

ROUEN

198, rue Beauvoisine - Rouen
Tél. 02 35 98 55 10





Les Gaulois

face à Rome

La Normandie entre deux mondes

Musée départemental des Antiquités à Rouen

20 mai 2009 – 21 septembre 2009

Informations pratiques

Musée départemental des Antiquités
198, rue Beauvoisine
76000 ROUEN

Tarifs
Entrée 3€ (2€ réduit)
Gratuit pour les moins de 18 ans, les étudiants et les demandeurs d'emploi
Droit à conférence : 1,50€

Ouvert tous les jours
de 10h à 12h15
et de 13h30 à 17h30
Le dimanche de 14h à 18h
Fermé le mardi et le dimanche matin

Renseignements au 02.35.98.55.10 ou
musees.departementaux@cq76.fr
www.musees-haute-normandie.fr
www.seinemaritime.net/tourisme

Relation Presse
Adeline Boinet
02 35 15 69 07
adeline.boinet@cq76.fr

Dossier de presse à disposition sur demande à partir du 15 avril 2009
Visite privée de l'exposition réservée à la presse

Au printemps 2009, le Département de Seine-Maritime propose, au Musée départemental des Antiquités à Rouen, une nouvelle exposition consacrée aux Gaulois face à la conquête romaine.

Du 20 mai au 21 septembre 2009, l'exposition du Musée départemental des Antiquités explorera une facette méconnue et en pleine mutation de l'histoire de la Haute-Normandie. La période chronologique, s'étendant entre le II^e s. av. J.-C. et le II^e s. ap. J.-C., marque une phase importante de la Haute-Normandie car elle voit l'évolution de la société gauloise sous l'influence de plus en plus prégnante de la civilisation romaine en Gaule du Nord. La région est aussi une zone charnière entre la Gaule chevelue de traditions armoricaines et la Gaule Belgique.

Le Musée départemental des Antiquités poursuit sa politique d'expositions temporaires, en restant fidèle aux premiers axes de recherches à l'origine de sa fondation : **la mise en valeur de son patrimoine régional et la valorisation de la recherche archéologique sur son territoire.**

L'exposition présentera un aperçu général de cette phase de transition en évoquant aussi bien l'habitat fortifié et ouvert, les pratiques funéraires que les sanctuaires pour lesquels l'évolution est particulièrement sensible. Elle s'organisera selon trois thèmes majeurs : l'habitat, les lieux de culte et les pratiques funéraires qui illustrent les permanences et les mutations de cette phase de transition de l'histoire de la Normandie

Cette exposition complète les axes de recherches abordés lors du colloque de l'Association française pour l'étude de l'âge du fer (Caen, 20-24 mai 2009) où seront évoqués l'âge du fer en Basse-Normandie et les gestes funéraires en Gaule du V^e s. av. J.-C. au I^{er} s. av. J.-C. D'ailleurs, une exposition organisée au Musée de Caen consacrée « aux gestes funéraires en Normandie durant l'âge du fer » sera présentée à l'occasion de ce colloque.

Le mobilier a été sélectionné à la lumière des dernières découvertes archéologiques, en partenariat avec le SRA de Haute-Normandie et l'Inrap (Institut national d'archéologie préventive), Direction régionale du Grand Ouest.

C'est donc l'occasion d'une synthèse sur la fin de l'âge du fer et la romanisation de la Haute-Normandie.

Cette exposition sera aussi l'occasion de mettre en place une médiation « innovante » avec la réalisation d'une borne multimédia consacrée à la numismatique gauloise.

Commissariat général

Nathalie Roy, Conservateur en Chef, Directeur du Musée départemental des Antiquités
Caroline Dorion-Peyronnet, Conservateur, Musée départemental des Antiquités

Commissariat scientifique

Thierry Dechezleprêtre, Conservateur, Musée départemental des Vosges, Epinal
Marie-Clotilde Lequoy, Conservateur en Chef, Service Régional de l'Archéologie de Haute-Normandie
Thierry Lepert, Ingénieur d'étude, Service Régional de l'Archéologie de Haute-Normandie
Claire Beurion, Ingénieur d'études, Inrap

Partenariats

DRAC de Haute-Normandie
Inrap – Direction Régionale du Grand-Ouest.

Co-production

DRAC Haute-Normandie
Région Haute-Normandie
Département de Seine-Maritime
Inrap – Direction Régionale du Grand-Ouest.



Cella (ae) : pièce centrale du temple.

Fanum : temple gallo-romain fréquemment dédié à des divinités gauloises assimilées ou associées à des dieux et déesses romains. De plan carré le plus souvent, ils peuvent occuper l'emplacement d'un sanctuaire gaulois.

Forum (a) : place publique des villes romaines, où l'on trouve aussi généralement la basilique (siège de la justice et du pouvoir), le temple et le marché.

Fundus (i) : domaine agricole gallo-romain.

Garum : sauce fabriquée avec les restes de poissons, proche du nuoc-mam actuel.

Murus (i) Gallicus (i) : construction en pierre (avec parfois du bois) servant de rempart aux *oppida*.

Oppidum (pl : oppida) : site fortifié de l'âge du fer souvent très vaste et entouré d'un rempart et d'un fossé. Les Gaulois utilisaient plus particulièrement des sites naturels escarpés présentant une protection contre l'ennemi.

Villa : exploitation agricole gallo-romaine. Le terme villa désigne également l'habitation accueillant le propriétaire et sa famille (*pars urbana*).

« Les Gaulois face à Rome : La Normandie entre deux mondes »

Les recherches archéologiques récentes ont permis de modifier sensiblement, d'une part, notre perception de la Gaule avant et pendant la Conquête, et d'autre part, l'importance de l'influence romaine sur la vie quotidienne, en faisant des Gaulois non plus de simples victimes, mais aussi des acteurs des mutations engendrées par l'expansion du modèle de civilisation romain. Ainsi, la « romanisation » de la Gaule, passage d'une civilisation gauloise à une culture gallo-romaine, s'est faite à des rythmes différents d'une région à l'autre. Ce phénomène d'acculturation, loin de se limiter aux décennies qui encadrent la Guerre des Gaules, est révélé par l'archéologie dès le II^e siècle avant notre ère.

La Normandie, zone charnière entre la Gaule chevelue et la Gaule Belgique, est, lors de la période considérée (II^e siècle av. J.-C. au II^e siècle ap. J.-C.), marquée par la fin de la Gaule indépendante et le début de l'époque gallo-romaine. Bien que marquante, la conquête romaine ne sonne pas le glas de la société celte. La romanisation fut un lent processus et la conquête ne doit pas masquer l'existence de contacts antérieurs entre le monde méditerranéen et la Normandie dont témoigne notamment l'adoption d'un monnayage à partir du II^e siècle av. J.-C. Cependant, ces contacts semblent être ponctuels et se verront amplifier par la conquête.

La Basse vallée de la Seine avant la Conquête :

Grâce aux sources historiques et archéologiques, différents peuples gaulois sont identifiés sur le territoire de l'actuelle Haute-Normandie :

- les **Lexoviens** dans le Lieuvin (côte normande depuis le sud de l'embouchure de la Seine, Lisieux)
- les **Aulerques Ebuovices** dans l'Eure (Le Vieil-Evreux, Evreux)
- les **Calètes** dans les pays de Caux et de Bray (Honfleur, Lillebonne)
- les **Véliocasses** dans le Vexin (Rouen, Vernon).

Dès le II^e siècle avant J.-C., à l'instar d'autres peuples gaulois, ces tribus commencent à frapper leur propre monnaie. D'abord largement inspiré des modèles gréco-romains en circulation, le monnayage s'émancipe progressivement pour produire des pièces au décor original, stylisé et complexe. Essentiellement en bronze et or, mais de poids variables, ces nombreuses monnaies témoignent d'échanges commerciaux dynamiques le long de l'axe formé par la Seine.

Vivre : l'habitat « urbain »

Les ensembles que l'on peut qualifier de centres « urbains » à l'époque gauloise sont les *oppida**. Il s'agit de sites en hauteur, fortifiés le plus souvent grâce à des fossés, des talus, et parfois même des enceintes construites (le *murus gallicus**). Lieux d'habitat, ils sont également des pôles de commerce, d'artisanat et de pratiques religieuses. Nous ne disposons actuellement que d'informations partielles sur les habitations se trouvant dans ces sites, car très peu ont été fouillés récemment et de manière non exhaustive.

À la suite de la conquête romaine, plusieurs villes « nouvelles » sont fondées par le pouvoir romain, mais pas nécessairement à l'emplacement d'agglomérations gauloises : Lillebonne – *Juliobona*, Evreux – *Mediolanum*, Rouen – *Rotomagus*, etc.... Ces villes reprennent un plan romain classique, au quadrillage plus ou moins orthogonal dessiné par les rues et intégrant des bâtiments publics tels que *forum**, temple, édifices de spectacle, thermes... Lieux de l'exercice du pouvoir, ces villes sont aussi les « vitrines » de la culture romaine, et le confort qu'elles proposent contribuent largement à la diffusion de nouveaux modes de vie.

Repères chronologiques :

Av. J.-C.

-600 : début du Hallstattien moyen, ou Hallstattien II ou D. Apparition des tombes à chars.

-500 : Début du deuxième Age du Fer.

-450 : **Début de l'expansion celtique** « civilisation gauloise »
IVe et IIIe siècle : raids gaulois sur l'Italie.

Début de la romanisation :

-117 : le littoral méditerranéen est pacifié par les Romains et devient une province romaine.

I^{er} siècle av. J.-C.

Été -52 : **César affronte Vercingétorix** au siège d'Alésia. Défaite des Gaulois.

Hiver -50 : **César transforme la Gaule chevelue en province romaine.**

Septembre -49 : après avoir franchi le Rubicon le **12 janvier -49**, César revient en Gaule pour prendre Marseille, seule cité libre de Gaule non encore soumise à Rome. Le statut d'ancien allié de Rome n'aide pas la cité phocéenne à conserver son indépendance.

-40 : Octave gouverne l'Occident, y compris les trois Gaules.

16 janvier -27 : Octave reçoit le titre d'Auguste. Début du premier recensement en Gaule.

1^{er} août -12 : Les principaux chefs gaulois sont réunis à Lyon

Fondation d'Evreux (*Mediolanum Aulercum*) capitale des Aulerques Eburonnes – A proximité est fondé Gisacum (*Le Vieil Evreux*) sanctuaire dédié aux dieux romains.

I^{er} siècle ap. J.-C.

Fondation de Rouen (*Rotomagus*) par les Romains – capitale de la cité des Véliocasses, deuxième ville de Gaule après Lyon (*Lugdunum*)

Vivre : un monde rural prospère

Les campagnes gauloises ne se réduisent pas à un désert de plaines, entrecoupées de profondes forêts, et parsemées de quelques villages comme le laisse croire une mauvaise lecture de Pline l'Ancien ou du poète Lucain. En effet, bien que les matériaux de construction des habitats de cette époque (terre, bois, chaume) soient dits « périssables » et qu'ils n'aient laissé que peu de traces dans le paysage, l'archéologie a permis de déterminer qu'il existait de nombreux hameaux, fermes, habitats « isolés », et qu'un parcellaire organisé (champs cultivés, vergers, enclos, prairies, zones d'activités artisanales) structurait le paysage. Les fouilles archéologiques livrent peu à peu l'image d'une économie agricole et artisanale prospère au I^{er} siècle avant J.-C.

La romanisation, en multipliant les voies de communication qui permettent une circulation plus rapide des biens et des personnes, encourage une diffusion plus efficace et mieux adaptée des denrées selon les besoins et les demandes. Elle favorise également le développement de grands domaines agricoles (*fundi** ou *villae**), composés d'un bâtiment d'habitation parfois luxueux (décor, thermes) et de bâtiments annexes, et dont les productions peuvent être parfois spécialisées, avec toutes les étapes de la chaîne opératoire sur place (par exemple, tonte de la laine, filage, tissage...).

Croire : les sanctuaires

Il existe à l'époque gauloise un certain nombre de lieux de culte, fréquemment liés à la nature (sources, bois) ou rattachés à des monuments plus anciens (menhirs, sépultures préhistoriques). Situés en milieu rural ou urbain, il peut s'agir de sanctuaires d'importance locale ou de lieux de pèlerinage. Certaines pratiques religieuses gauloises, révélées par des fouilles archéologiques récentes, restent mystérieuses : sacrifices rituels d'humains ou d'animaux, bris intentionnels d'armes. La romanisation ne va pas chercher à éradiquer la religion gauloise, mais va parvenir à un syncrétisme, c'est-à-dire à une assimilation et à une association des divinités gauloises et romaines. Ce principe se retrouve également dans les temples : certains édifices indigènes vont être transformés en temples gallo-romains (*fana**), sans grande modification de leur plan, proche des principes architecturaux des temples gréco-romains (*cella** et déambulatoire). Cette mutation se fait essentiellement par une reconstruction en matériaux durables (pierre, briques, tuiles) des bâtiments. Certains sanctuaires, comme celui de Berthouville, ou du Vieil-Evreux (dans ce cas, la ville s'est développée autour des temples), témoignent, par la taille de leurs vestiges ou la richesse des objets retrouvés, d'un rayonnement important.



Mercure de Bois-l'Abbé
Service municipal d'archéologie – Eu
© E. Mantel

21 : tentative avortée de révolte des Trévires et des Eduens. C'est le seul exemple de révolte gauloise initiée par la population, ou plutôt par une petite partie des élites, soumises depuis la fin de la Guerre des Gaules. De fait, la romanisation de la Gaule se passe sans problèmes. On retrouve même d'anciens druides parmi les représentants des cités maintenant romanisées.

Mai 70 : Suite aux troubles de l'année 69 consécutifs à l'assassinat de Néron et à sa succession contestée, une partie des Gaules se révolte contre Rome. Une assemblée des chefs gaulois se tient à Reims et condamne cette révolte qui tourne court, Cerialis y mettant un terme.

Fin du 1^{er} siècle : Construction de l'amphithéâtre de Lillebonne (Juliobonna) - capitale de la cité des Calètes

II^e siècle

Vers 150 : Première organisation de l'Eglise chrétienne en France, à Lyon.

197-211 : Pendant le principat de Septime Sévère, on assiste à un **renouveau de la culture gauloise**, notamment marquée par une pratique accrue de la langue gauloise, jusque dans les camps militaires romains.

III^e siècle

212 : l'Edit de l'empereur Caracalla dit « Constitution antonine » étend le droit de cité romain à toutes les provinces de l'empire. Les élites gauloises ont ainsi plus largement accès à la citoyenneté romaine. La romanisation reprend son cours en Gaule après la parenthèse du principat de Septime Sévère.

Mourir : les pratiques funéraires

Deux principes de traitement des corps coexistent en Gaule : l'inhumation et l'incinération.

Pendant la période gauloise, on trouve des sépultures regroupées en nécropoles, matérialisées ou non par un enclos, et souvent éloignées des lieux d'habitation. Les corps sont inhumés dans des fosses simples, les restes incinérés, déposés dans des urnes en céramique. Mais, quelque soit le mode de traitement du corps, ils sont généralement accompagnés d'un mobilier varié (armement, outillage, bijoux...). On voit également apparaître des tombes agrémentées d'un riche mobilier funéraire, voire d'éléments de char, témoignant de la présence d'une élite, guerrière ou non.

A l'époque romaine, les nécropoles urbaines s'organisent le long des voies d'accès aux agglomérations, tandis que les tombes des propriétaires de domaines ruraux et de leur famille, sont regroupées non loin de la *villa*, parfois à proximité d'un sanctuaire privé. Certaines nécropoles gauloises sont encore utilisées pendant la période gallo-romaine, avec toutefois une préférence pour l'inhumation. Le mobilier funéraire reflète la vie quotidienne.

Une romanisation à géométrie variable

L'influence de Rome peut être appréhendée par l'examen des traces matérielles, qu'il s'agisse de la présence d'importations de céramiques campaniennes, d'amphores ou encore de vaisselles métalliques. Les recherches récentes dans ce domaine montrent que pour la vaisselle, on assiste à l'adoption progressive de formes issues du répertoire italique avec, dans certaines régions, un nombre croissant de cruches, d'assiettes, de gobelets et de marmites tripodes, tandis que l'étude de la répartition géographique des amphores permet de mieux cerner la quantité et la qualité des importations, ainsi que les principaux réseaux commerciaux. La romanisation engendre, outre une meilleure circulation des produits, un élargissement de leur provenance géographique : huile d'olive et *garum** de Bétique (sud de l'Espagne), fruits des pays d'Orient. La céramique importée et l'évolution des formes indigènes témoignent, quant à elles, de l'évolution des comportements alimentaires et montrent dans quelles mesures le mode de vie romain a été adopté.



Droit d'un Quart de statère « au loup »
Musée départemental des Antiquités – Rouen
© Johann Deslandes / Département de Seine-Maritime

Chronologie simplifiée

	Chronologie relative	Repères historiques
second âge du Fer	La Tène ancienne La Tène A - B1-B2	Prise de Rome par les Gaulois : - 390
	La Tène moyenne La Tène C1-C2	Incursions des Celtes en Grèce
	La Tène finale La Tène D1-D2-D3	Conquête de la Narbonnaise : - 125 - 58/-51 : Guerre des Gaules / Révolte de Vercingétorix
époque gallo-romaine	Haut-Empire	- 27/14 ap. J.-C. : Empereur Auguste Création des <i>Tres Galliae</i> : Belgique, Lyonnaise, Aquitaine Conquête de la Bretagne insulaire : 43 ap.J.-C.
	Antiquité tardive	"Empire gaulois" : 260-274

Carte des peuples gaulois du Nord de la Gaule



Bibliographie

Ouvrages :

- Au temps des Gaulois. Découvertes archéologiques récentes en Haute-Normandie, ve au I^{er} siècle avant J.-C.*, Musée départemental des Antiquités, Rouen, 2001.
- Brun P., Ruby P., *L'âge du Fer en France. Premières villes, premiers Etats celtiques*, coédition Inrap - La Découverte, collection Archéologies de la France, 2008.
- Coulon G., Golvin J.C., *Voyage en Gaule Romaine*, éd. Actes Sud-Errance, Paris, 2002.
- De la Gaule à la Normandie. 2000 ans d'histoire. 30 ans d'archéologie*, Rouen, 1990.
- Delaby P., Dufaux J., *Murena*, Dargaud. (bande-dessinée).
- Delestrée L.-P., *Monnayages et peuples gaulois du Nord-Ouest*, Paris, Errance, 1996.
- Delestrée L.-P., Tache M., *Nouvel Atlas des monnaies gauloises. T I et T II de la Seine à la Loire moyenne*, Saint-Germain-en-Laye, Commios, 2002 et 2004.
- Golvin J.C., *L'Antiquité Retrouvée*, éd. Errance, Paris, 2003.
- Golvin J.C., *Voyage chez les empereurs romains*, éd. Actes Sud-Errance, 2006.
- Golvin J.C., Landes C., *Amphithéâtres et gladiateurs*, CNRS, 1990.
- Gruel K., *La monnaie chez les Gaulois*, Paris, 1989.
- Guihard P.-M., *Monnaies gauloises et circulation monétaire dans l'actuelle Normandie. Collection de la médiathèque municipale de Bayeux (Calvados)*, Caen, 2008.
- Guiraud H., *Intailles et camées de l'époque romaine en Gaule (territoire français)*, Paris, 1988.
- Les Celtes en Normandie*, Evreux, 1990.
- Les Celtes en Normandie. Les rites funéraires en Gaule (III^e- I^{er} siècle avant J.-C.)*, *Revue Archéologique de l'Ouest*, Supplément n° 6, 1993.
- Mangard M., *Le sanctuaire Gallo-romain du Bois l'Abbé à Eu (Seine-Maritime)*, *Revue du Nord*, HS n° 12, 2008.
- Mantel E., Dubois S., Devillers S., "Une agglomération antique sort de l'anonymat (Eu, "Bois l'Abbé", Seine-Maritime) : Briga ressuscitée", *Revue Archéologique de Picardie*, 2006, 3/4, p. 31-50.
- Meuleau M., *Les Celtes en Europe*, Rennes, 2004.
- Monteil M., Tranoy L., *La France gallo-romaine*, coédition Inrap-La Découverte, Paris, 2008.
- Thevenot E., *Les Gallo-Romains*, collection « Que sais-je? », Paris, 1983.
- Scheers S., *Monnaies gauloises de Seine-Maritime*, Musée départemental des Antiquités, Rouen, 1978.
- Shanower E., *L'âge de bronze, Akileos*. (bande-dessinée).
- Six nécropoles du Second Âge du Fer en Haute-Normandie, Nord-Ouest Archéologie*, n° 13, 2002.
- Viand A., *Nanterre et les Parisii*. Catalogue de l'exposition Nanterre et les Parisii, 11 avril - 14 juin 2008, Paris, 2008.

Sites web :

www.inrap.fr
www.oppida.org
www.sceren.com

Animations pour les scolaires

Dans le cadre de cette exposition, le service des publics des musées et sites départementaux vous propose :

- **Des visites commentées de l'exposition**

D'une durée de 45 minutes pour les plus jeunes à 1 h pour les lycéens ou étudiants.

- **Des visites-ateliers (1h30):**

Elles commencent par une petite visite commentée (45 min.) de l'exposition et éventuellement des collections permanentes du musée et donnent aux élèves l'occasion de pratiquer une activité plus manuelle.

Remontage de maquettes d'habitat gaulois et gallo-romain (le nombre d'élèves-participants est limité à 16 pour cet atelier, possibilité de prendre une classe entière en la scindant en deux groupes, alternant l'atelier et la visite, nécessitant alors de faire appel à deux conférenciers : prévoir la tarification de deux ateliers)

Autres thématiques de visites et d'ateliers proposées toute l'année :

Visites commentées pour les primaires (1h)

- Les âges des métaux (Age du Bronze et Age du Fer) (en dehors de la période de l'exposition)
- De la maison romaine à la maison gallo-romaine (en dehors de la période de l'exposition)
- La vie quotidienne à l'époque gallo-romaine
- La mosaïque de Lillebonne (en dehors de la période d'exposition)
- Etre enfant à l'époque gallo-romaine

Visites - atelier pour les écoles primaires (1h30) :

- La mosaïque (en dehors de la période de l'exposition)

Visites commentées pour les collèges et lycées (1h) :

- L'Age du Bronze et l'Age du Fer en Normandie (en dehors de la période de l'exposition)
- Vie quotidienne à l'époque gallo-romaine (en dehors de la période de l'exposition)
- La mosaïque de Lillebonne (en dehors de la période de l'exposition)
- Les inscriptions latines (en dehors de la période l'exposition)
- Etre enfant à l'époque gallo-romaine

Visite approfondie pour les collèges et lycées (1h30) :

- La monnaie romaine (groupe limité à 15 participants)

Visites - ateliers pour les collèges et lycées (1h30) :

- La mosaïque (en dehors de la période de l'exposition)
Lampes à huile

Tarification :

Visites commentées 45 min. - 1h)

Ecoles maternelles et écoles primaires	15 €
Collèges et lycées	22 €

Visites approfondies (1h30)

Collèges, lycées et établissements d'enseignement supérieur	25 €
---	------

Visites - ateliers (1h30)

Ecoles maternelles et primaires	22 €
Collèges et lycées	30 €

Possibilités de visite libre (réservation obligatoire)

gratuit

Renseignements et réservations au 02 35 15 69 11 en semaine ou par mail à musees.departementaux@cg76.fr.

Les inscriptions seront prises en fonction des créneaux disponibles.

Animations tous publics

Visites commentées :

- Dimanche 31 mai à 15h30
- Dimanche 21 juin à 15h30
- Dimanche 30 août à 15h30

Midi au musée dans le cadre de l'exposition :

- Lundi 8 juin à 12h30

Autres événements

Démonstration de frappe de monnaies

- Samedi 29 août
- Dimanche 30 août

Visites de sites archéologiques

- Samedi 4 juillet : théâtre gallo-romaine de Lillebonne
- Samedi 25 juillet : site archéologique du Bois l'Abbé à Eu
- Samedi 12 septembre : site archéologique du Vieil-Evreux

Pour toutes ces visites, départ prévu à 13h30 au Musée départemental des Antiquités, retour vers 17h30.

33^{ème} Colloque de l'AFEAF sur « L'Age du Fer dans l'Ouest de la Normandie » et sur « Les Gestes Funéraires en Gaule au second Age du Fer », à Caen, du 20 au 24 mai.

Journées européennes du Patrimoine :

- samedi 19 septembre et dimanche 20 septembre

Tarifs :

Visites commentées	Droit d'entrée au musée + 1.5 € de droit à conférence pour les adultes
Midi au Musée	Droit d'entrée à tarif réduit + 1.5 € de droit à conférence pour les adultes
Visites de sites gallo-romains	Non encore communiqué
Démonstrations de frappe de monnaie	Droit d'entrée au musée

Renseignements et réservations (conseillées) au 02 35 15 69 11 en semaine, au 02 35 98 55 10 le week-end et les jours fériés ou par mail à musees.departementaux@cg76.fr.

Les inscriptions seront prises en fonction des places disponibles.

Date	Animation	Horaire	Tarif	Lieu
Du 20 au 24 mai	Colloque			Caen
Dimanche 31 mai	Visite commentée	15h30	Droit d'entrée + 1,5€	Musée
Lundi 8 juin	Visite commentée	12h30	Tarif réduit + 1,5€	Musée
Dimanche 21 juin	Visite commentée	15h30	Droit d'entrée + 1,5€	Musée
Samedi 4 juillet	Visite de site	13h30 à 17h30	Non encore communiqué	Lillebonne
Samedi 25 juillet	Visite de site	13h30 à 17h30	Non encore communiqué	Eu
Samedi 29 août	Démonstration de frappe de monnaie	10h à 12h15 et 13h30 à 17h30	Droit d'entrée	Musée
Dimanche 30 août	Démonstration de frappe de monnaie	14h à 18h	Droit d'entrée	Musée
Dimanche 30 août	Visite commentée	15h30	Droit d'entrée + 1,5€	Musée
Samedi 12 septembre	Visite de site	13h30 à 17h30	Non encore communiqué	Vieil-Evreux
Samedi 19 septembre	Journées du patrimoine	10h à 12h15 et 13h30 à 17h30	Gratuit	Musée
Dimanche 20 septembre	Journées du patrimoine	14h à 18h	Gratuit	Musée

