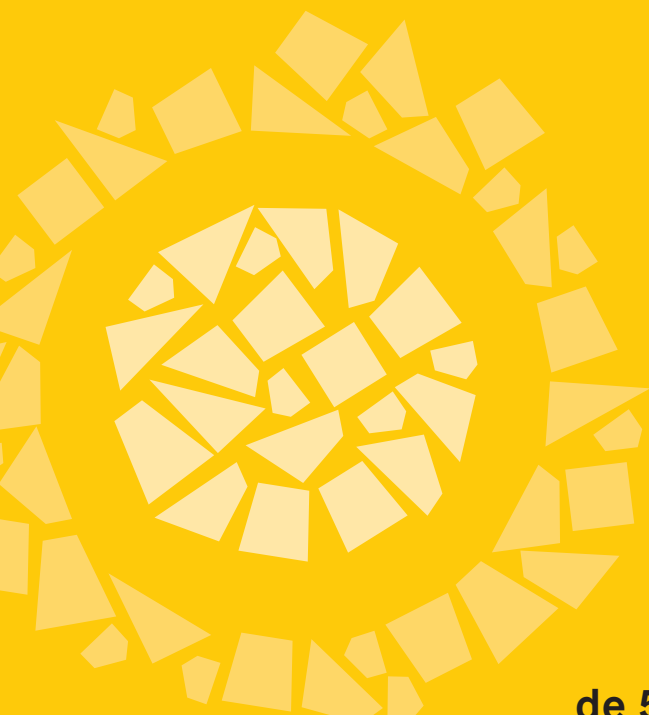


Villa gallo-romaine de Plassac

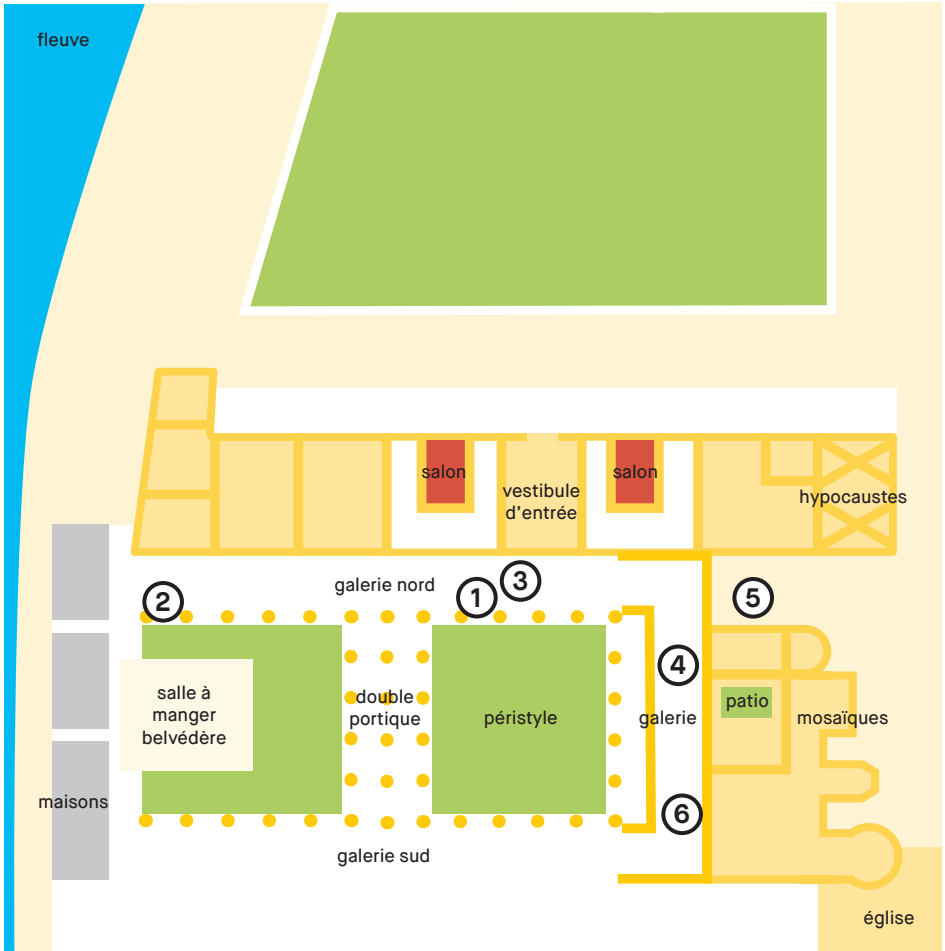


Découvrez
un site riche
de 5 siècles d'histoire

gironde.fr/plassac



Vous pouvez visiter le site en suivant le parcours, grâce aux panneaux 1 à 6.



La redécouverte d'un site

► Même si le village lui doit son nom, la *villa* gallo-romaine de Plassac est longtemps restée oubliée. En effet, le nom du domaine de la *villa*, Blacciacum, dériverait de celui de son premier propriétaire, probablement d'origine italienne. Au fil des siècles le nom évolue en Plassac. La dernière évocation de la *villa* nous vient de Valdo Bertechramnus, évêque du Mans à la fin du VI^e siècle, qui, en 615, la lègue par testament à son église.

Ce n'est qu'au XIX^e siècle que la découverte fortuite de mosaïques fait ressurgir le souvenir de l'établissement gallo-romain sur lequel est bâtie l'église Saint-Pierre. Il faut attendre encore un siècle pour que des fouilles dirigées par Gabrielle Emard, de l'équipe archéologique du Touring club de France puis Jean-Pierre Bost, Archéologue, Professeur Emérite à l'université Bordeaux Montaigne, permettent la redécouverte de cette majestueuse *villa*. Depuis 1984, le site est la propriété du Département de la Gironde qui y a réalisé de nombreux travaux d'aménagement afin de le présenter au public.

L'Italie antique au cœur de l'Aquitaine

► Sur cinq siècles, la *villa* de Plassac a connu trois états successifs, tous inspirés de modèles italiens. Il s'agit d'édifices somptueux décorés de marbres précieux, de décors peints et de mosaïques. Les vestiges archéologiques attestent de la présence de nombreuses *villas* en Aquitaine et sur les rives de l'estuaire de la Gironde. Cependant, la *villa* de Plassac, par son étendue, son architecture et la richesse de ses décors est un témoin exceptionnel de la romanisation de la région.

Durant l'Antiquité, les campagnes de l'Aquitaine avaient des villages et des paysans, petits ou moyens propriétaires, mais ce que l'on connaît le mieux, c'est la maison de maître (en latin *pars urbana*), ce que nous appelons une « *villa* » des domaines des propriétaires les plus fortunés.

La *villa* de Plassac, qui, avant le IV^e siècle, semble avoir été une résidence de villégiature est un témoin remarquable de ce que pouvait être ce type de monument.

1^{er} état de la villa

► La première *villa* de Plassac est érigée dans les années 20-40 de notre ère à la suite d'importants travaux.

L'architecte de l'époque aménage d'abord **une terrasse**. Ces travaux permettent de créer une architecture de **façade en hémicycle dominant l'estuaire**.

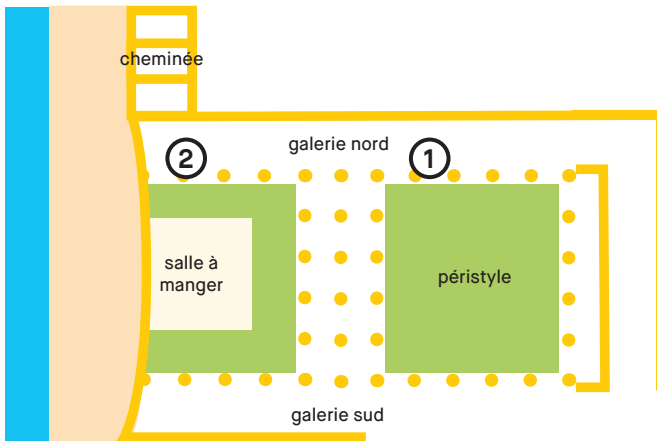
La *villa* est construite autour d'une double cour à péristyle (panneau ①). Il s'agit de galeries soutenues par des colonnes de quatre mètres de hauteur (exemples visibles sur le site et au musée). Les deux cours aménagées de jardins avec des petites canalisations à ciel ouvert distribuent la partie privée et la partie publique de la maison.

Une salle à manger - belvédère, en latin : *triclinium*, constitue une pièce majeure de cet ensemble (panneau ②). Au nord-ouest, bien que les vestiges ne soient pas aujourd'hui visibles, les archéologues ont retrouvé les fondations de salles avec probablement la présence d'une cuisine (identifiée par les restes d'une cheminée). Les autres vestiges de cette première *villa* ne laissent pas d'indices sur leurs usages.

La mise au jour d'enduits peints laisse à penser qu'il s'agit d'une *villa* luxueuse. Tandis que la salle à manger donnant sur l'estuaire est ornée de peintures à fond rouge, d'autres salles ont des peintures à fond noir. Ces pièces exceptionnelles, visibles au musée, appartiennent à un **style pompéien**.

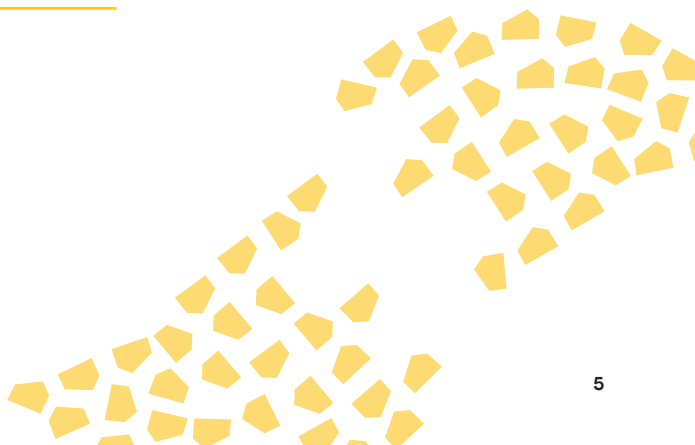


Période d'occupation de la villa :



Le saviez-vous ?

Les découvertes effectuées à Pompéi ont permis de répartir en quatre époques (les « styles ») la peinture murale romaine, du II^e siècle av. J.-C. à 79 ap. J.-C., date de la destruction de la ville par le Vésuve.



2^e état de la villa

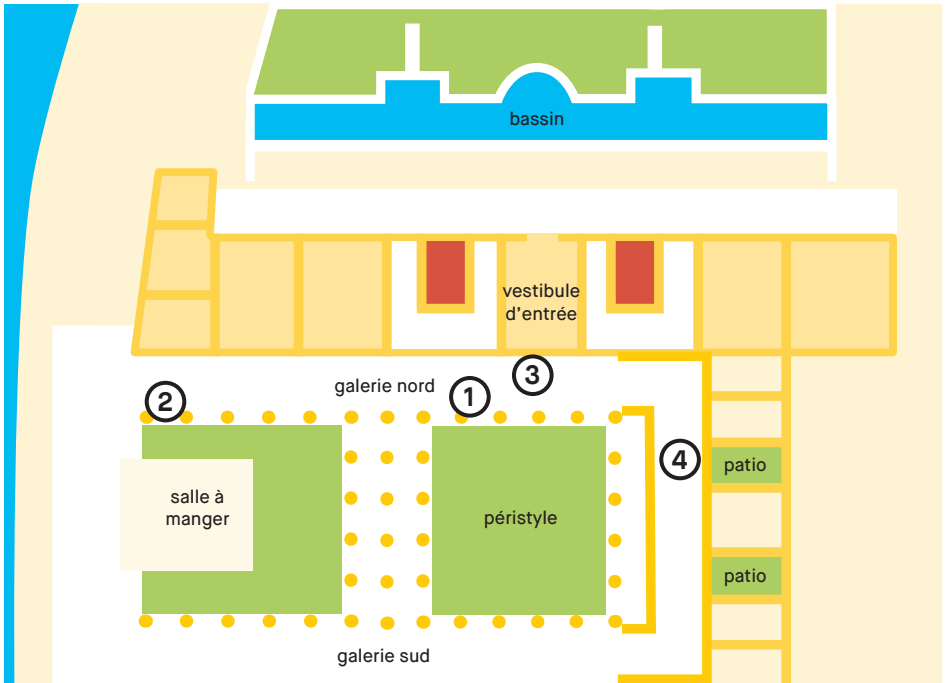
▶ À cette époque, la mieux connue, la *villa* couvre une surface d'environ 5000 m² **autour d'une double cour intérieure**. Le plan, **inspiré du palais impérial de Rome**, est fondé sur l'axialité et sur la symétrie. Les murs des pièces sont ornés **de peintures ou lambrissés de marbre** ; les sols sont recouverts **de mosaïques noires et blanches** (fragments au musée).

▶ Toujours située face à l'estuaire **la salle à manger - belvédère (triclinium), est décorée d'opus sectile** (panneau ②). Dans l'aile nord, **de part et d'autre de l'entrée monumentale**, sont aménagés **deux petits salons** (panneau ③).

▶ Dans la partie privée, **de petits patios** sont aménagés ; l'eau y circule à l'air libre grâce à de petits canaux (panneau ④).



Période d'occupation de la villa :



Le saviez-vous ?

Le triclinium (« trois lits ») se compose de lits banquettes disposés en carré sur trois côtés. On y mange dans une position semi-allongée. Cette pratique est réservée aux dîners de réception.

3^e état de la villa

► Le plan de la villa reste sensiblement le même, cependant quelques travaux modifient l'organisation des différentes ailes du bâtiment.

L'aile nord est réaménagée en pièces de stockage et magasins. La partie est, précédemment réservée aux pièces d'habitation, accueille désormais plusieurs pièces d'apparats, certaines dotées d'un **système de chauffage et décorées de mosaïques.**

► On observe à Plassac deux types d'hypocaustes alimentés par des foyers extérieurs (panneau ⑤).

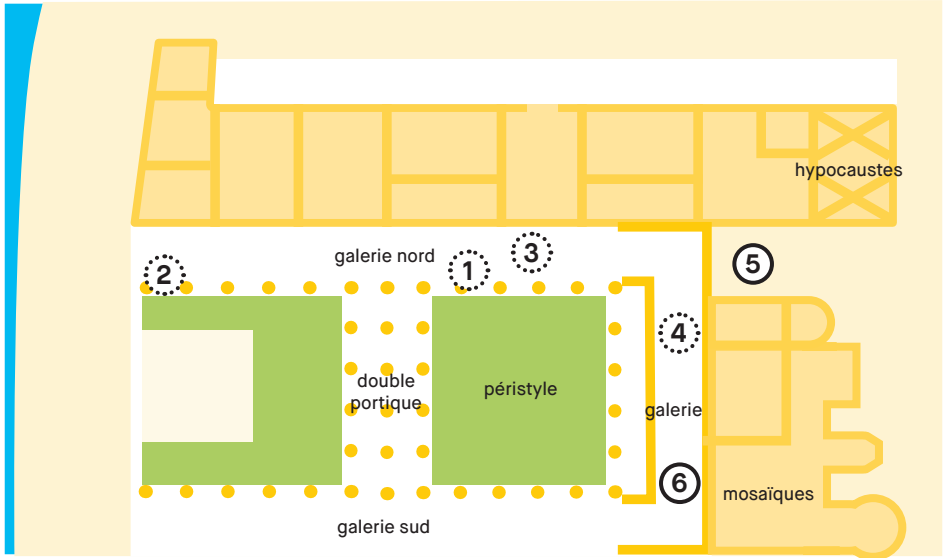
- **Un chauffage à pilettes**, où l'air chaud circule sous un sol de grosses dalles soutenu par des pilettes en terre cuite.

- **Un chauffage à canaux rayonnants** où l'air chaud circule dans des canaux aménagés sous le sol, grâce à des conduits.

► Certaines de ces pièces sont également prolongées par **des absides et pavées de mosaïques polychromes** (panneau ⑥). Ces mosaïques sont réalisées avec des tesselles liées par du mortier. Ici, le style appartient à « **l'école d'Aquitaine** ».

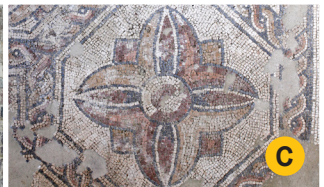
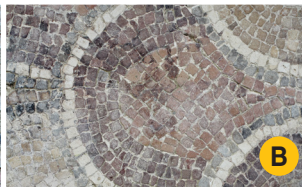


Période d'occupation de la villa :



Le saviez-vous ?

L'école d'Aquitaine est caractérisée par des mosaïques polychromes représentant des motifs géométriques et végétaux. On peut observer à Plassac, entre autres, des brins tressés **A**, des motifs en écaille **B** ainsi que des fleurons **C**. On retrouve ce type de composition dans de nombreuses villas gallo-romaines d'Aquitaine (par exemple à la villa de Montcaret en Dordogne ou à la villa de Seviac dans le Gers).



Le musée

► La collection

Le musée présente une collection issue des fouilles du site, sur deux niveaux d'exposition.

Le parcours de visite proposé constitue un panorama complet de la vie quotidienne des riches propriétaires terriens au cours des premiers siècles de notre ère.

10 vitrines sont consacrées aux matériaux de construction en terre cuite, aux marques de tuiliers, aux amphores, aux monnaies, aux céramiques, aux autres objets domestiques et outils, ainsi qu'à la petite statuette en bronze qui permet d'évoquer la religion gallo-romaine...

Le luxe de la *villa* est également évoqué par la présentation d'une des plus grandes collections d'enduits peints ainsi que de marbres venant de lointaines provinces (Turquie, Égypte, Grèce...).



► L'espace numérique

Grâce à une étroite collaboration entre des archéologues et des spécialistes de l'imagerie 3D (Archéotransfert, cellule de transfert technologique et de valorisation), le visiteur se retrouve plongé dans le faste de la *villa* au II^e siècle de notre ère.

La modalisation 3D des systèmes de chauffage et des mosaïques permet également d'appréhender le dernier état de la *villa*.

Un documentaire réalisé lors de la dépose et de la repose des mosaïques par l'atelier de Saint-Romain-en-Gal témoigne du travail et du savoir-faire des archéologues et restaurateurs, qui ont œuvré pour sauvegarder les mosaïques et les ont reposées in-situ, afin que les visiteurs puissent les admirer dans leur contexte d'origine. Le site du musée est installé dans une dépendance de l'ancien presbytère. Ouvert en 1985, il a été créé et continué d'être géré par l'Association des Amis du Vieux Plassac.



Lexique

Tesselle : petit cube de pierre calcaire, de marbre, ou de terre cuite employé dans les mosaïques de pavement.

Mortier : mélange constitué de sable, d'eau et d'un liant (chaux).

Opus sectile : technique de découpe et d'assemblage de marbres de différentes couleurs afin de former un motif géométrique ou figuratif utilisé comme pavement de sol ou revêtement de murs. Il s'agit d'une décoration particulièrement luxueuse, nécessitant l'intervention d'ateliers très spécialisés.



Villa Gallo-romaine de Plassac

Domaine archéologique Départemental et musée

5 allée de la mairie - 33390 PLASSAC

Horaires d'ouverture

Mars-avril, septembre-octobre : tous les jours de 10h à 12h30 et de 14h à 17h30

De mai à août : tous les jours de 10h à 12h30 et de 14h à 18h30

De novembre à février : sur réservation au 05 57 42 84 80

Public scolaire réservation sur : villagalloromaine-plassac@gironde.fr

Entrée du Domaine libre et gratuite

Visites commentées par un guide (durée environ 40 minutes).

En juillet et août visites à heures fixes à 11h, 14h45 et 16h30.

Se renseigner au : 05 57 42 84 80

Musée

Plein tarif : 5 € - Demi-tarif : 3 € (8-16 ans, groupe à partir de 10 personnes)

Accès

Depuis Bordeaux, A10, sortie 40a (direction Royan-Blaye), suivre Blaye

Ou sortie 40b, en passant par Bourg-sur-Gironde