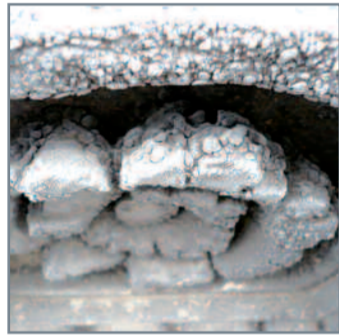




La Maison Carrée avant restauration et au début du xx^e siècle

Diagnostic : Le corps du monument a souffert de trois types d'agression

- 1 La pollution atmosphérique due à l'activité humaine (gaz et fumées).
- 2 L'érosion naturelle (vent, pluie et gel, lichens, pigeons).
- 3 Les interventions humaines (transformations, réparations et apports de pierre de Beaucaire).



1 Pollution atmosphérique

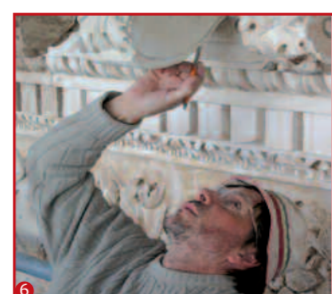
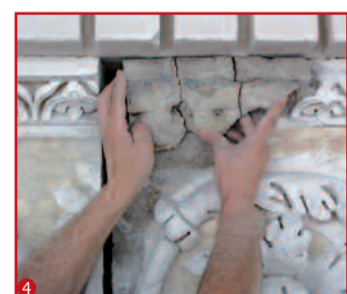


2 Erosion naturelle



3 Interventions humaines

Moyens : La restauration a nécessité l'intervention de spécialistes suivant un protocole fixé par la **Conservation des Monuments Historiques** avec l'appui d'un comité scientifique.

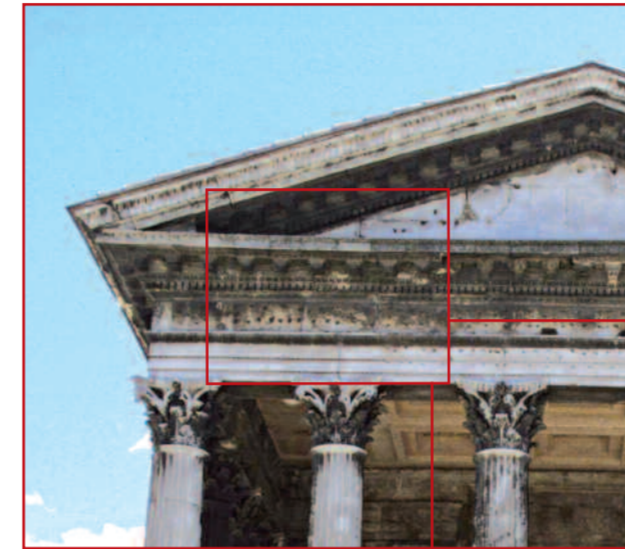


- 1 Nettoyage au laser
- 2 Remplacement d'un élément de corniche
- 3 Injection d'un consolidant
- 4 Dépose d'un élément de restauration ancienne
- 5 Micro gommage
- 6 Nettoyage au scalpel
- 7 Sculpture en atelier
- 8 Greffe de parement

Interventions :

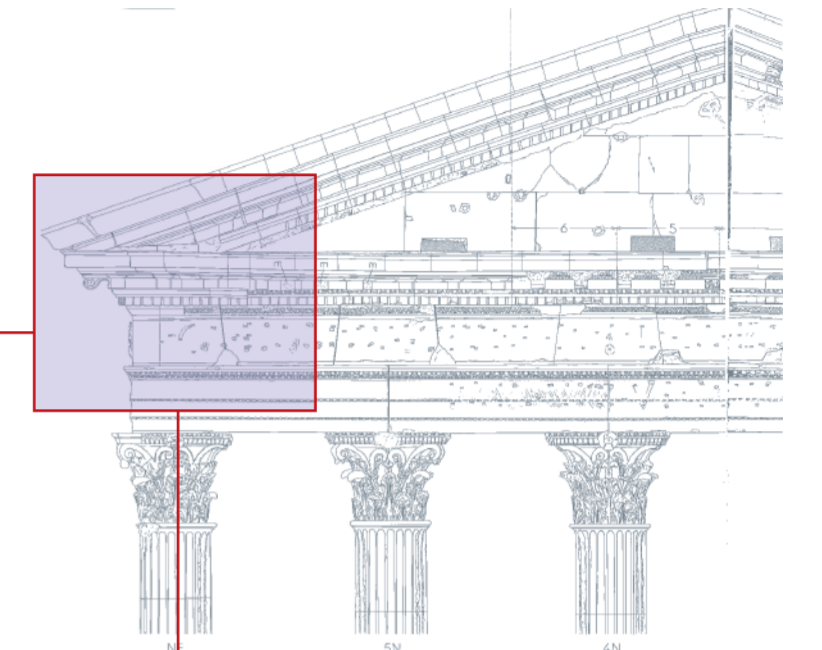
- 44 000 heures de travail
- 665 greffes
- 96 pierres de taille

Remplacement d'une partie de la corniche du fronton nord



La **pierre de Lens*** remplace la pierre de Beaucaire qui se désagrégait; elle avait été utilisée par les Augustins en 1691 pour restaurer le monument.

La restauration actuelle emploie les matériaux provenant des **mêmes carrières** que celles utilisées dans l'Antiquité.



Détail du fronton nord dessiné par R. Amy



L'équipe de tailleurs de pierre de l'entreprise Sele et les sculpteurs de l'atelier Bouvier sur le chantier



- 1 2 Pose en tiroir du nouveau bloc de la corniche
- 3 Nouveau bloc en pierre de Lens
- 4 Etayage des modillons pendant le remplacement de la corniche
- 5 6 Sculpture sur place des grecques et finitions

*Carrière du bois de **Lens** à Montagnac dans le Gard, au Nord de Nîmes, exploitée depuis l'Antiquité.



Maison Carrée : anatomie d'une restauration



Détail du fronton avant et après restauration.



Frise et corniche après restauration



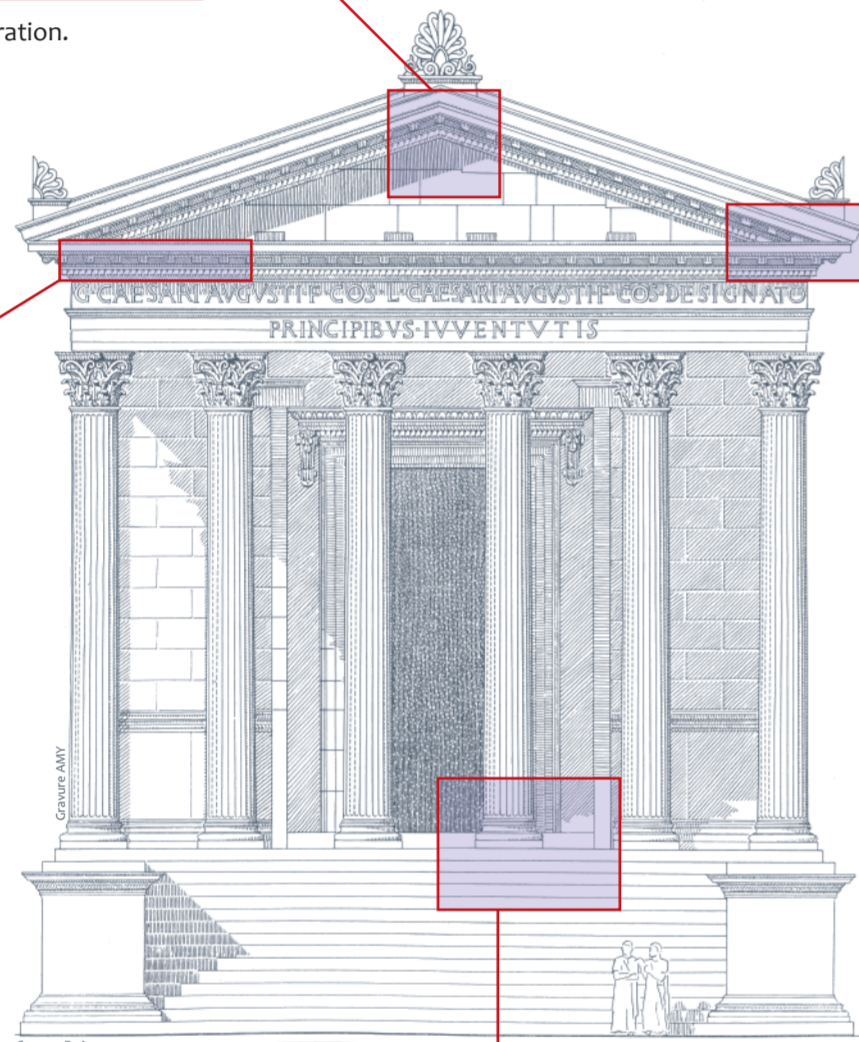
La toiture, avec ses tuiles refaites selon le modèle antique, date de 1992.



Grecque en pierre de Beaucaire rongée par le lichen et modillons dont la restauration du XVIII^e s. avait disparu.



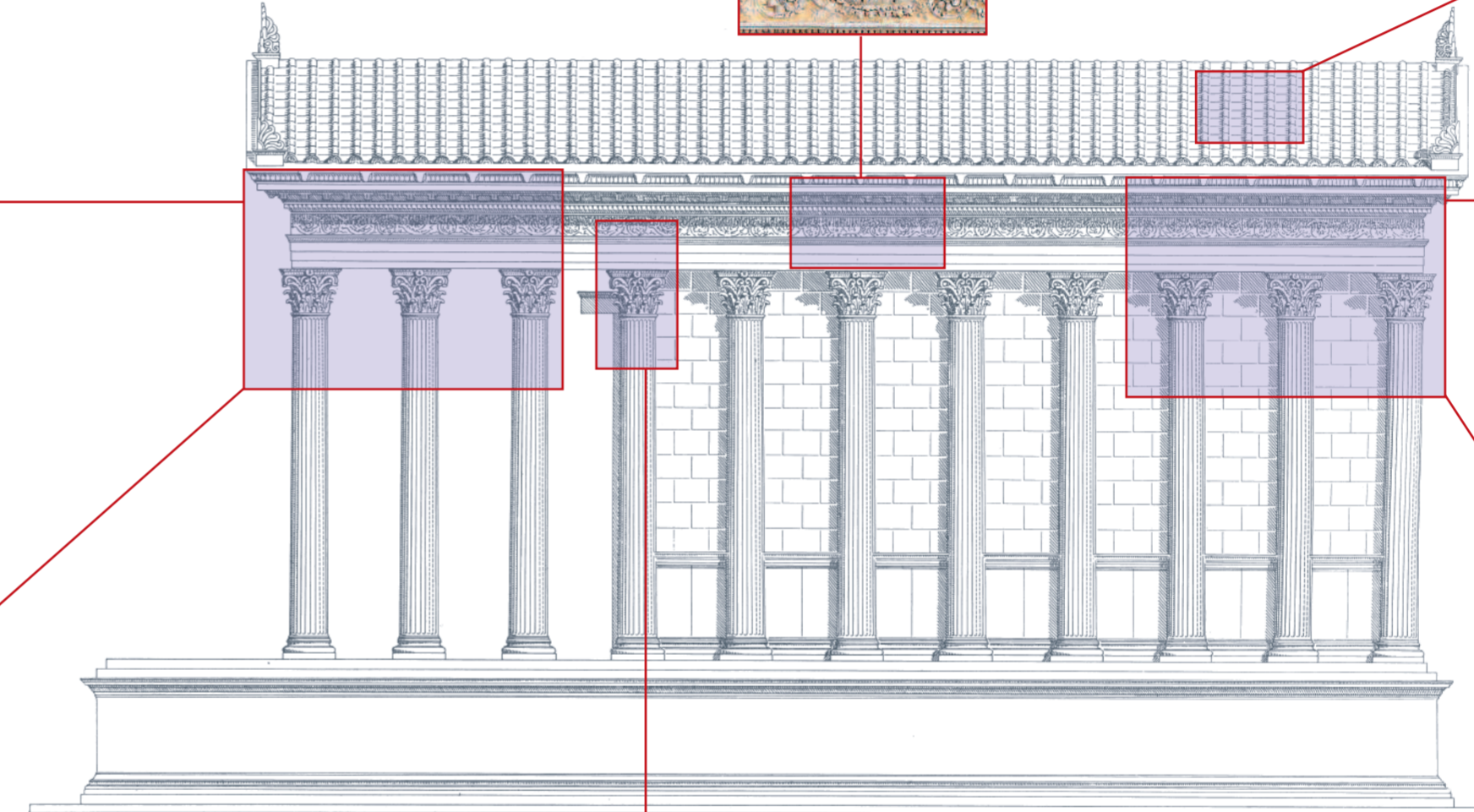
Modillon refait à l'identique en pierre de Lens.



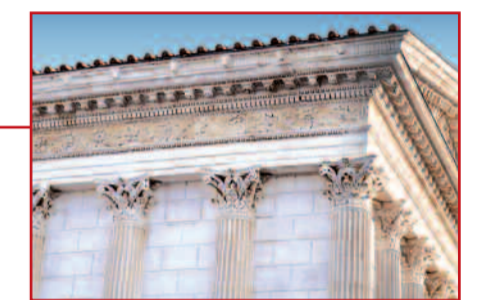
Façade nord



① ② Angle ouest du fronton nord, nettoyage et consolidation des restaurations de F. Estouin, dit Armand, sous la direction de J.-F. Séguier en 1781
③ Zone après restauration



Façade ouest



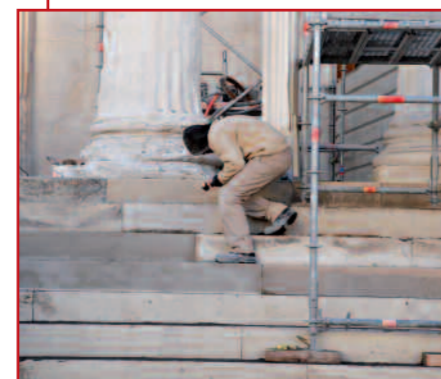
Détails de la frise et de la corniche avant restauration

Dans la mesure du possible les restaurations anciennes ont été conservées. Afin de garder une cohérence d'ensemble, seuls les éléments indispensables à la lecture de l'architecture ont été changés et refaits à l'identique. **Ce parti pris de restauration** explique le fait que certaines colonnes ainsi que des décors de chapiteaux sont restés en l'état.

Exemples d'altérations de chapiteaux et de colonnes avant restauration



Réparation de l'escalier restitué par V.-S. Grangent en 1822 et qui remplaçait celui des Augustins créé en 1691.



Maison Carrée : anatomie d'une restauration

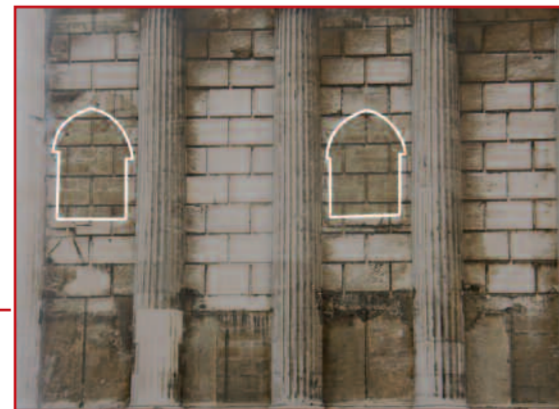


Façade nord

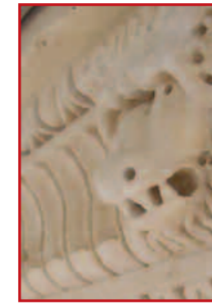
1 Application d'une protection antipollution et pose d'un dispositif antipigeons sur toutes les façades



2 3 Traces de fenêtres gothiques (XIV^e siècle) en arc brisé après nettoyage et après reprise des joints
4 5 Traces de portes gothiques



Les traces d'ouvertures gothiques (XIV^e siècle), bouchées par les Augustins ont été nettoyées et conservées.



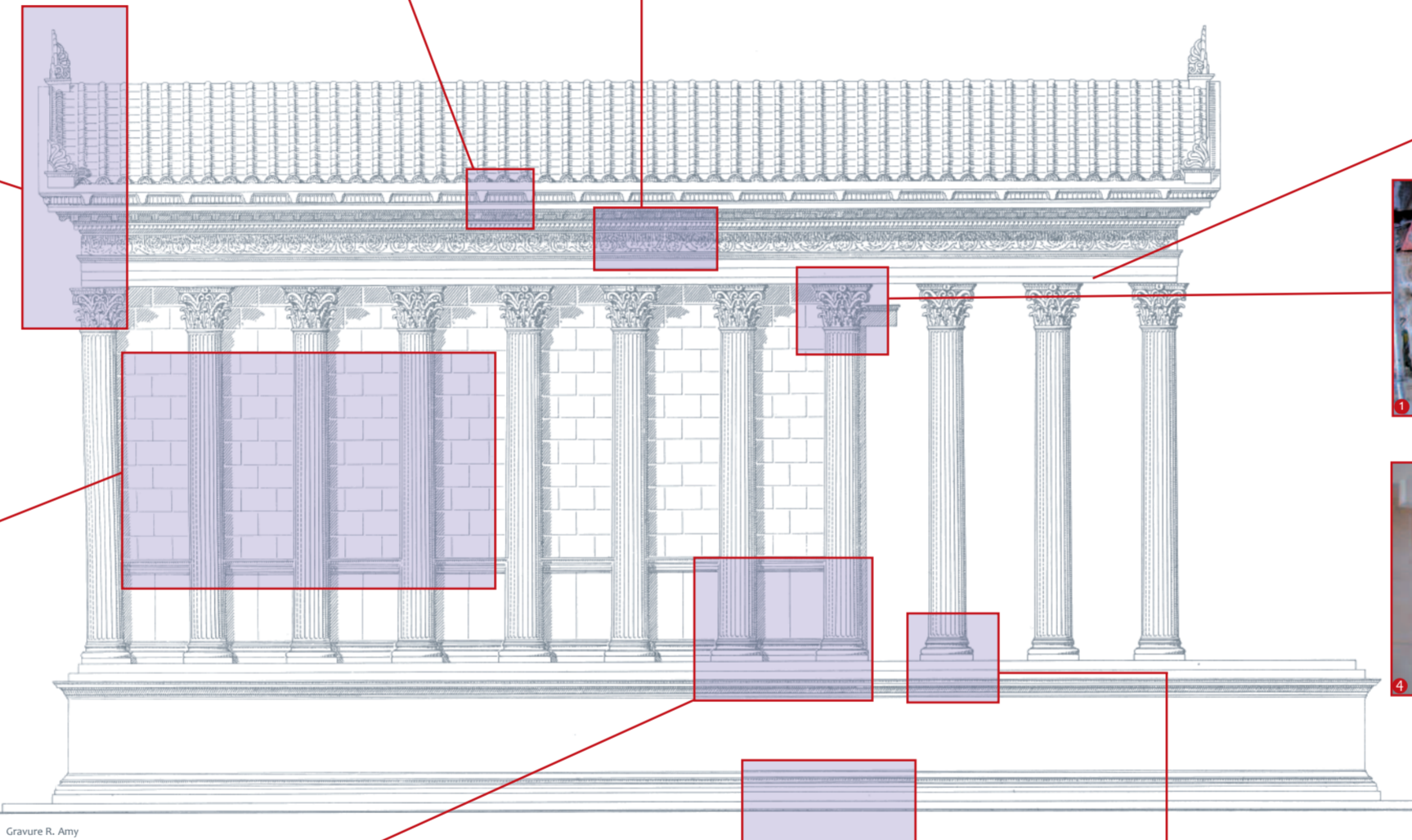
Type de mufle de lion refait au XVIII^e



Mufle de lion antique restauré



Détails de la frise avant et après restauration



Façade est



Bloc de la base du soubassement de Grangent (1822), remplacé à l'identique en pierre de Barutel



Phases de remplacement en pierre de Lens du chapiteau 4E.

Ce dernier restauré aux XVII^e et XVIII^e siècles en stuc sur une ossature de bois se désagrègeait. Il a été déposé au Musée archéologique de Nîmes



- 1 Etat initial
- 2 3 Dépose partielle du chapiteau
- 4 Bloc de remplacement en pierre de Lens
- 5 Sculpture sur site



Vue du fronton nord avec son plafond à caisson du XIX^e siècle après restauration

Greffes en pierre de Lens sur un chapiteau corinthien

Les 30 chapiteaux corinthiens, en partie restaurés aux XVII, XVIII et XIX^e siècles, ont été nettoyés et traités au cas par cas.

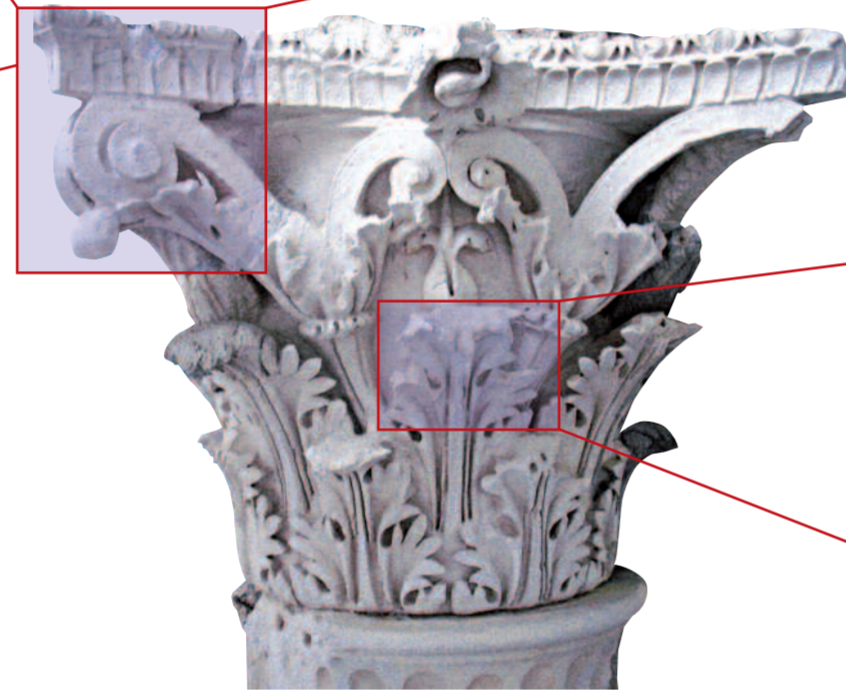
Remplacement en pierre de Lens d'une volute restaurée en plâtre par Séguier au XVIII^e siècle et changement d'un fragment de feuille d'acanthé sculpté en atelier



Partie refaite à l'identique



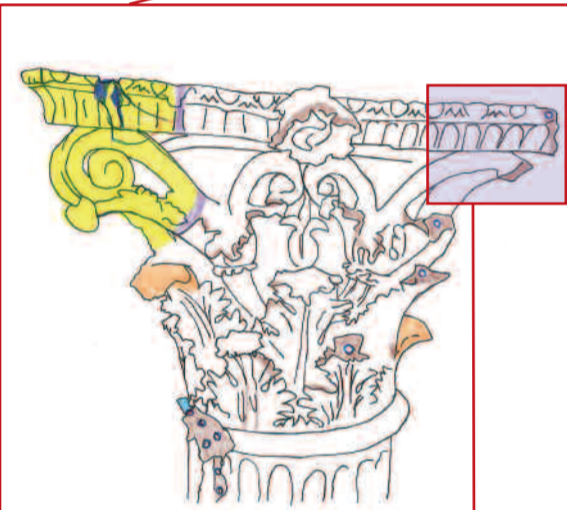
Sculpture de l'élément en place



Chapiteau 4E de la façade est



Remplacement à l'identique d'une extrémité de feuille d'acanthé de chapiteau



- 1 Volute ancienne en plâtre du XVIII^e s. conservée
- 2 Préparation d'un bloc en pierre de Lens
- 3 Pose de tiges métalliques pour le moulage en plâtre de la greffe
- 4 5 Greffe en pierre en cours de finition



- 6 7 Préparation en atelier de la volute sculptée à partir du modèle en plâtre

Répertoire ornemental d'un chef-d'œuvre

La Maison Carrée déploie sur toutes ses faces un riche décor d'ornements, géométriques, végétaux et animaux caractéristique de l'art augustéen du I^{er} siècle après J.-C.



- 1 Pistil ou serpentín sur un chapiteau
- 2 Feuille d'acanthé
- 3 Calice et fleuron
- 4 Acanthes et volute
- 5 Modénature de la corniche
- 6 Grecques, oves et rais de cœur
- 7 Oves, denticules et rais de cœur
- 8 Cannelure de colonne
- 9 10 11 Détail du rincau d'acanthé
- 12 Détail d'un fleuron
- 13 14 Mufles de lion
- 15 Détail du rincau d'acanthé, oiseau
- 16 Modillon de la corniche
- 17 Architrave : oves, perles et pirouettes
- 18 Volutes de chapiteau