



🕒 EN 1H30 | EN 3H

PARCOURS & PLAN DU MUSÉE

CHÂTEAU
DES DUCS DE
BRETAGNE

MUSÉE
D'HISTOIRE
DE NANTES

BIENVENUE

Découvrez le Château des ducs de Bretagne construit à l'emplacement du premier château du 13^e siècle par François II et sa fille, Anne de Bretagne. Un château entre grandeur et renouveau, riche de six siècles d'histoire.

La visite du musée d'histoire dresse un portrait de la ville depuis ses origines jusqu'à la métropole d'aujourd'hui. L'histoire du château y est racontée, des objets uniques relatent le rôle joué par Nantes dans l'Europe négrière, le quotidien des Nantais pendant les deux Guerres mondiales ou encore les grandes industries locales (LU, BN, etc) : au total plus de 1 150 objets, répartis dans 32 salles.

Le musée dévoile également des éléments d'architecture remarquables. Ce château-musée, unique en son genre, se visite selon vos envies (audioguide, visite guidée, parcours thématiques...) et le temps dont vous disposez.

Tout au long de l'année une programmation est également proposée : expositions, concerts, lectures, installations...



i ACCUEIL-BILLETTERIE

  LIBRAIRIE-BOUTIQUE

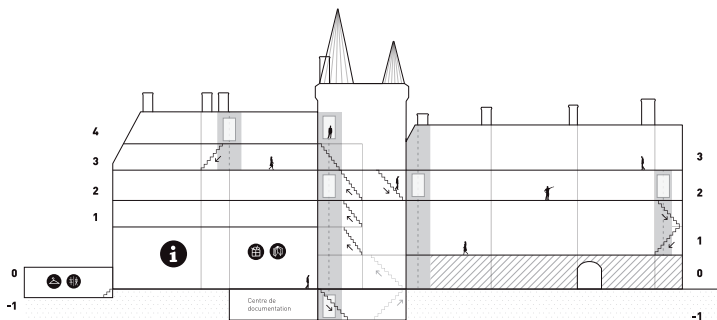
 VESTIAIRE

 TOILETTES

LES ACCÈS

A **B** **C** **D** LES ASCENSEURS

  LES ESCALIERS



Se repérer dans le musée

Ce plan vous aidera à vous localiser dans le château tout au long de votre visite du musée. Dans chaque séquence, il indique les accès et les salles concernées.

Temps de visite complète du musée : évalué à 3h.

LES SÉQUENCES

Nu­mé­rotées de 1 à 7, elles sont présentes pour vous repérer tout au long du parcours.

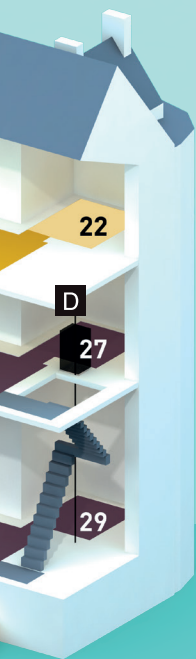
- 1
LE CHÂTEAU, NANTES ET LA BRETAGNE JUSQU'AU 17^e SIÈCLE
 SALLES 1 > 7 : p. 2-3
- 2
FILLE DU FLEUVE ET DE L'OcéAN
 SALLES 8 > 10 : p. 4-5
- 3
LE NÉGOCE ET L'OR NOIR AU 18^e SIÈCLE
 SALLES 11 > 17 : p. 6-7
- 4
NANTES EN RÉVOLUTION
 SALLE 18 : p. 8-9
- 5
UN PORT COLONIAL ET INDUSTRIEL (1815-1914)
 SALLES 19 > 25 : p. 10-11
- 6
EN GUERRES - 1914-1918 / 1939-1945
 SALLES 26 > 29 : p. 12-13
- 7
UNE MÉTROPOLE ATLANTIQUE, AUJOURD'HUI ET DEMAIN
 SALLES 30 > 32 : p. 14-15

LE RÈGLEMENT

Avant de commencer votre visite, merci de déposer au vestiaire vos sacs, parapluies et autres objets encombrants. Les animaux, aliments et boissons ne sont pas admis dans les salles. Il est interdit de fumer. Seules les photographies sans flash sont autorisées (à usage privé). Merci de ne pas toucher les œuvres.



sauf chiens guides ou d'assistance



POUR CIRCULER DANS LE CHÂTEAU

8

• Fléchage

Les salles sont numérotées de 1 à 32 et les flèches vous indiquent le sens du parcours.

• Panneau de séquence

Sept séquences ponctuent le parcours. Chaque séquence, représentée par une couleur, est indiquée par un panneau carré indiquant les salles concernées et un texte explicatif.

• Fanion de salle

Ce fanion, de la couleur de la séquence, indique le titre et le numéro de chaque salle.

• Ce pictogramme indique les ascenseurs, sanitaires et le parcours adaptés aux personnes à mobilité réduite.



• Pour les familles

Un kit, disponible à l'accueil, propose de découvrir en 1 heure, 10 objets du musée (à partir de 4 ans accompagné d'un adulte).

Ce pictogramme indique les œuvres faisant partie d'un parcours ludique pour les enfants, à partir de 8 ans. Le musée est également jalonné de dispositifs multimédia !

• Des parcours de visite thématiques sont élaborés en fonction de vos envies

• Vous pouvez vous équiper d'un audioguide ou d'un visio guide.

• Le musée s'efforce d'offrir le meilleur accès au contenu par une offre adaptée : des œuvres commentées, des parcours audio ou visio guidés.



Tout au long de l'année, des visites guidées sont proposées (animations de 4 à 15 ans, visites en famille, adultes, pour tous...).
Besoin d'éclaircissements ? Le week-end et pendant les vacances scolaires, l'équipe de médiation donne des « rendez-vous dans les salles » (formules courtes et sans réservation).

LE CHÂTEAU, NANTES ET LA BRETAGNE JUSQU'AU 17^e SIÈCLE

Découvrez l'histoire du Château des ducs de Bretagne, la vie de François II et de sa fille Anne, qui fut duchesse de Bretagne puis reine de France. L'histoire de Nantes, de l'époque gallo-romaine à l'ouverture vers les colonies de l'océan Atlantique, est également évoquée dans cette séquence.

SALLE 1 : LA NAISSANCE D'UNE VILLE MARCHANDE

SALLE 2 : LA CITÉ DES DUCS DE BRETAGNE

SALLE 3 : UNE VILLE DU ROYAUME DE FRANCE (AUX 16^e ET 17^e SIÈCLES)

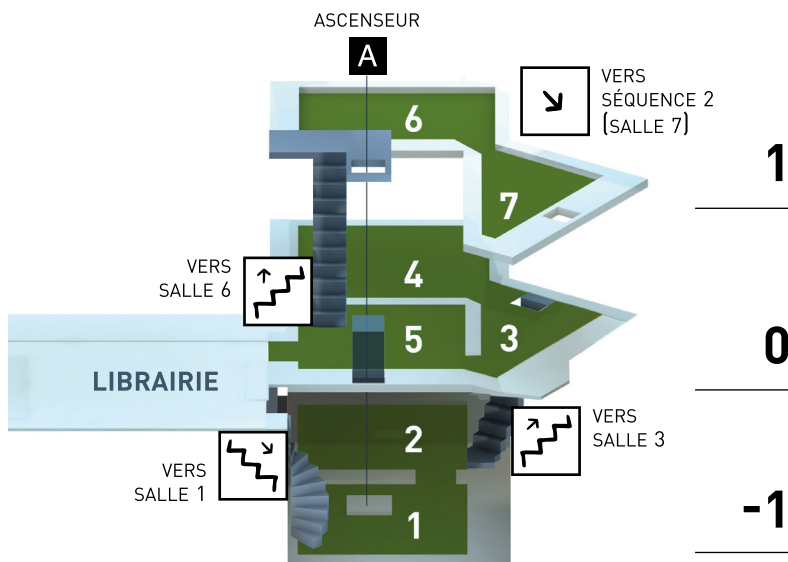
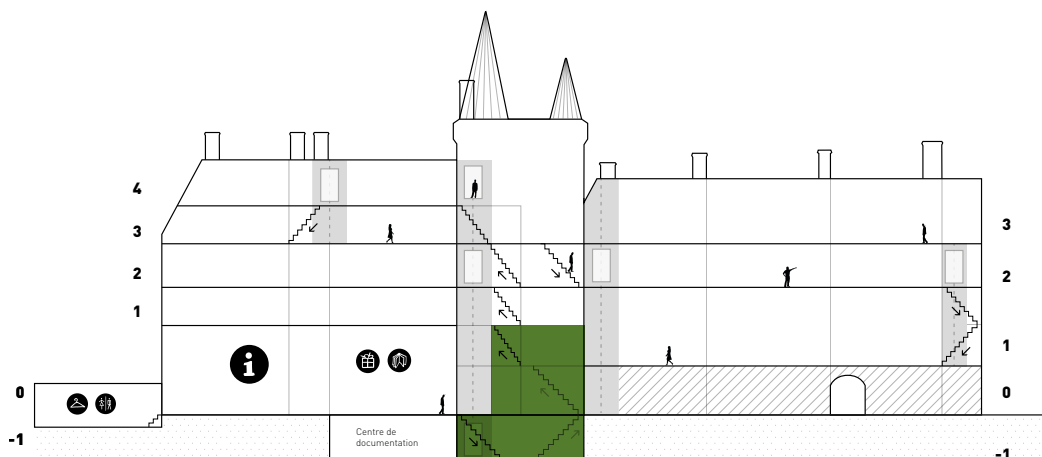
SALLE 4 : UNE VILLE FORTIFIÉE (DU 13^e AU 16^e SIÈCLE)

SALLE 5 : LA VOIE ATLANTIQUE (17^e SIÈCLE)

SALLES 6 7 : LE CHÂTEAU DES DUCS DE BRETAGNE

1. Salle 4 / 2. Salle 5





- L'accès au musée se fait par la salle 5 (à gauche au fond de la librairie)
- Prenez l'ascenseur A pour descendre dans les salles 1 et 2.
- Pour poursuivre dans les salles 3 à 5, reprenez l'ascenseur A, la salle 3 se trouve à droite en sortant.
- Pour accéder à la salle 6, reprenez l'ascenseur A et traversez la salle 7, à droite en sortant.

Séquence 2
SALLES 8 > 10

FILLE DU FLEUVE ET DE L'OcéAN

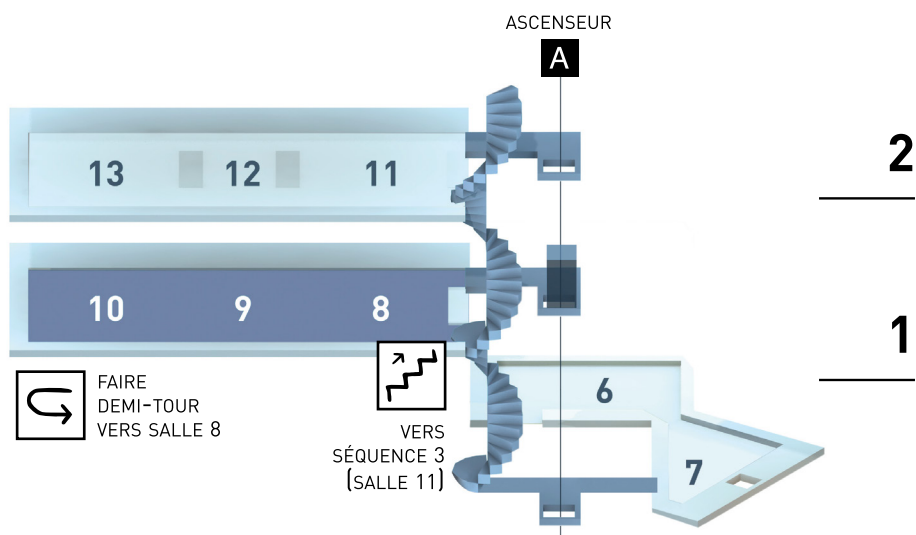
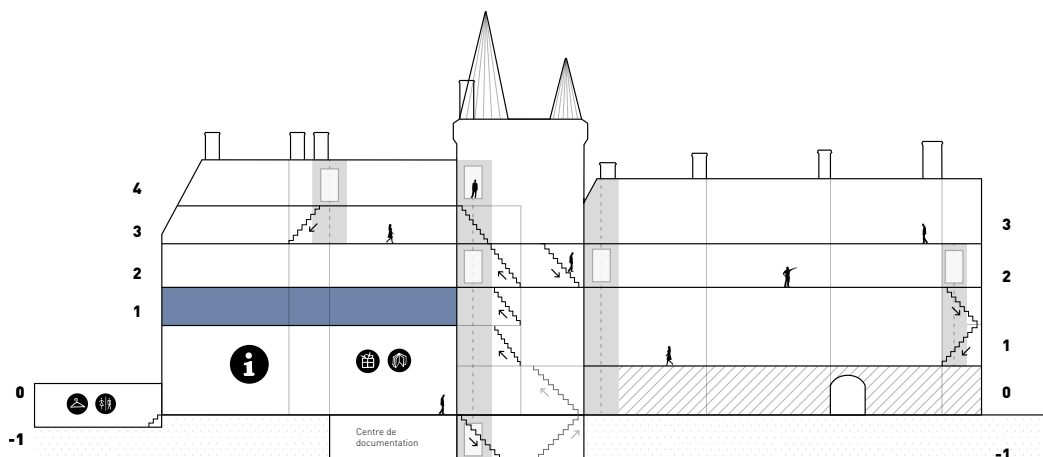
Quelles images connaît-on aujourd'hui de Nantes ? Si l'édit de Nantes l'a rendue célèbre, si les industries LU et BN diffusent son nom, si elle a inspiré des artistes et des chansons, la ville est aussi connue pour avoir été négrière, résistante, martyre, et pour être aujourd'hui une ville culturelle. Nantes semble avoir toujours joué de son image, bretonne et ligérienne, dessinant de multiples visages, déclinés dans ces salles.

SALLES 8 9 : UNE VILLE SIRÈNE

SALLE 10 : UNE VILLE OUVERTE

1-2. Salle 8 / 3. Salle 10





• Pour continuer salles 8, 9 et 10, prenez l'ascenseur A.



• Pour poursuivre votre visite vers la salle 11, faites demi-tour et retournez vers l'ascenseur A.

LE NÉGOCE ET L'OR NOIR AU 18^e SIÈCLE

Aux 18^e et 19^e siècles, Nantes prospère grâce au commerce avec les colonies françaises des Antilles et grâce à « l'infâme trafic », pour reprendre les termes des premiers abolitionnistes : la Traite des Noirs. Les routes commerciales qui s'étendent de l'Europe vers l'Asie, l'Afrique et l'Amérique témoignent de la complexité de ce commerce, dont les négociants, armateurs et industriels nantais tirent de substantiels bénéfices. 550 000 hommes, femmes et enfants furent déportés d'Afrique vers l'Amérique à bord des navires nantais.

SALLE 11 : UN PORT DU GRAND LARGE

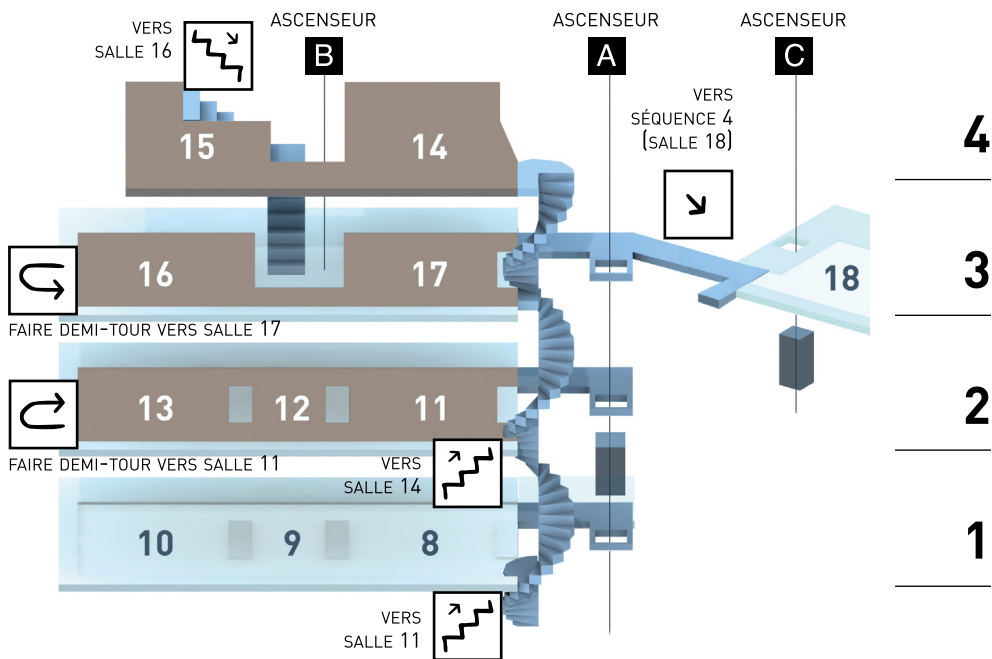
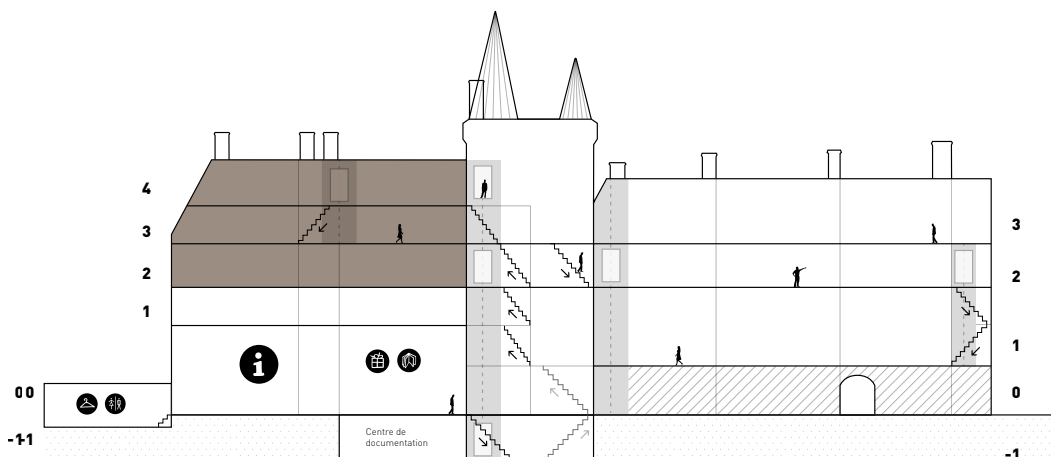
SALLES 12 13 : UNE CAPITALE NÉGRIÈRE

SALLES 14 15 : CHEZ LES « MESSIEURS DU COMMERCE »

SALLES 16 17 : LA VILLE DES NÉGOCIANTS

1. Salle 13 / 2-3. Salle 11





- La salle 11 se trouve à gauche en sortant de l'ascenseur A. Poursuivez votre visite dans les salles 12 et 13.
- Pour continuer salles 14 et 15, prenez l'ascenseur A en sortant sur votre gauche, traversez la salle 17 et prenez l'ascenseur B.
- Reprenez ensuite l'ascenseur B pour découvrir les salles 16 et 17.
- Pour poursuivre votre visite, accédez à la salle 18 via la passerelle.

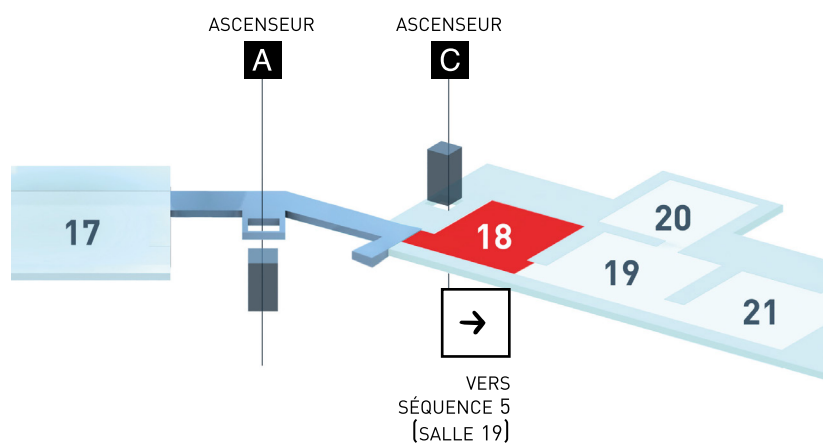
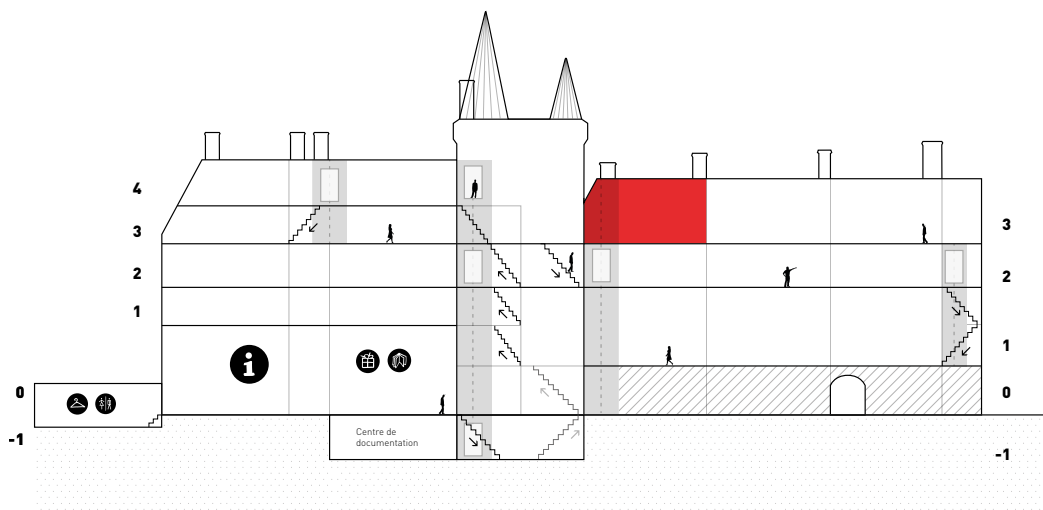
NANTES EN RÉVOLUTION

À la fois acquise aux idéaux républicains et opposée à l'abolition de l'esclavage, Nantes est une ville ambiguë pendant la période révolutionnaire, prise dans l'étau de la Terreur et dans la Guerre de Vendée.

SALLE 18 : NANTES EN RÉVOLUTION

1-2-3. Salle 18





3



• La salle 18 se trouve à droite en sortant de l'ascenseur A.



Séquence 5

SALLES 19 > 25

UN PORT COLONIAL ET INDUSTRIEL (1815-1914)

Dans cette séquence, laissez-vous entraîner dans l'effervescence de la ville au 19^e siècle. À la fois bourgeoise et ouvrière, Nantes devient une ville industrielle importante. Ne parle-t-on pas alors d'une avenue d'usines pour désigner les rives de la Loire qui s'allongent vers Saint-Nazaire ? Amieux, LU, BN, Saupiquet, Cassegrain, Biette, Sarradin, rivalisent d'ingéniosité publicitaire pour se faire remarquer !

SALLES 19 20 : LA RECHERCHE D'UN NOUVEL HORIZON

SALLE 21 : UNE NOUVELLE PROSPÉRITÉ

SALLE 22 : ESPACE FAMILLE (EN PRÉPARATION)

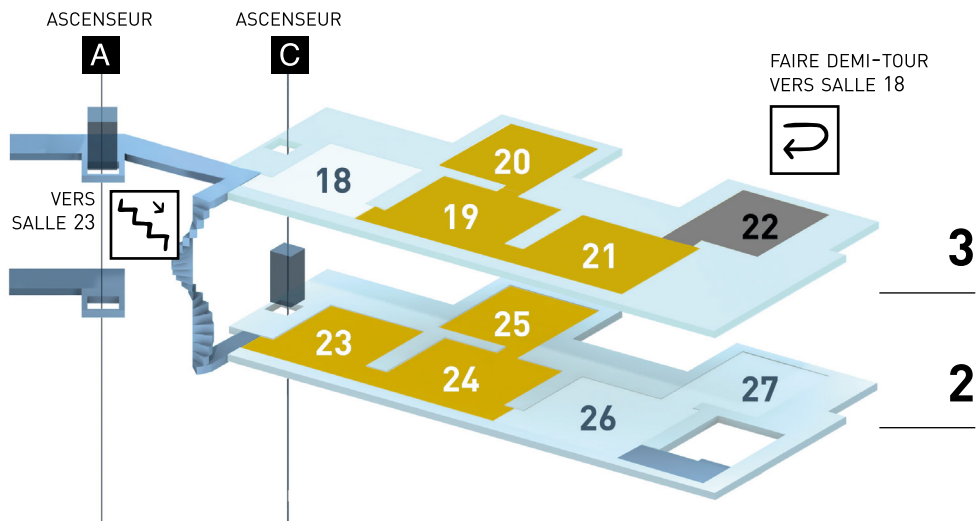
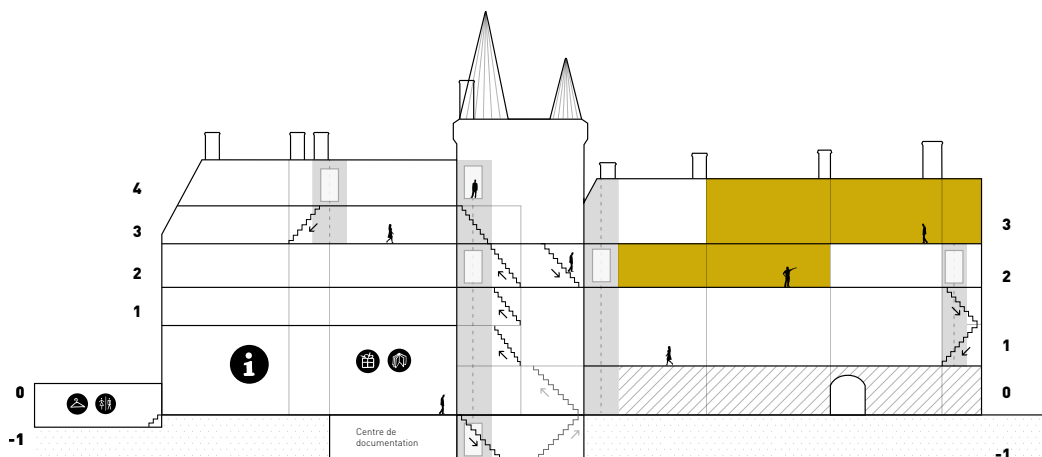
SALLE 23 : L'ESTUAIRE INDUSTRIEL

SALLE 24 : LES VISAGES D'UNE VILLE

SALLE 25 : UNE VILLE D'ART PUBLICITAIRE

1. Salle 21 / 2. Salle 23





- La salle 19 se trouve à droite en sortant de l'ascenseur A, après avoir traversé la salle 18.



- Sur ce plateau les salles 20 et 22 ne sont pas accessibles aux personnes à mobilité réduite. Continuez votre visite salle 21.

- Pour accéder aux salles suivantes, faites demi-tour jusqu'à la salle 18, où vous pourrez emprunter l'ascenseur C et descendre en salles 23, 24 et 25.

Séquence 6

SALLES 26 > 29

EN GUERRES

1914-1918 / 1939-1945

Cette séquence, qui regroupe les deux guerres mondiales, témoigne de ce que connut une génération d'adultes : deux conflits successifs d'une violence inouïe et d'une ampleur inégalée. Bien que différentes dans leurs enjeux, ces deux guerres furent pour ceux qui les vécurent tout aussi traumatisantes : la peur, la douleur du deuil, l'horreur du combat, se lisent à travers les documents et les objets présentés dans ces salles.

SALLE 26 : LES NANTAIS À L'ÉPREUVE DE LA GRANDE GUERRE

SALLE 27 : L'INTERNATIONALISATION DE L'ESTUAIRE

SALLE 28 : AU TEMPS DES ANNÉES NOIRES

SALLE 29 : RÉSISTANCES ET DÉPORTATIONS

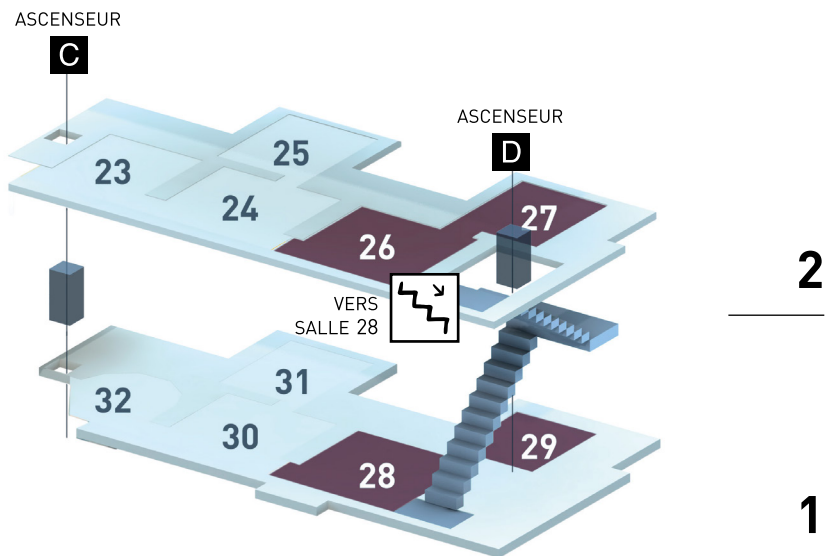
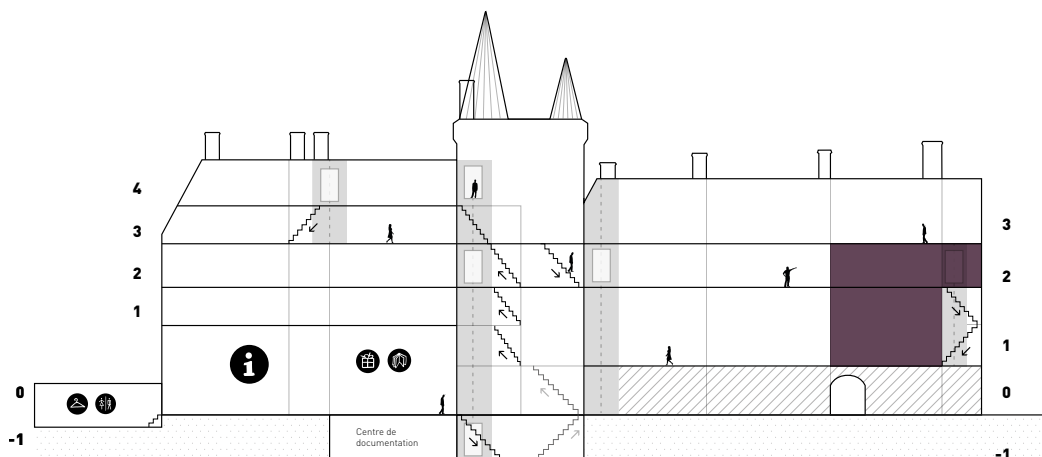
1-2. Salle 26 / 3. Salle 28



BOMBE NON ÉCLATÉE
BLINDGÄNGER

DANGER DE MORT
LEBENSGEFAHR

TOMBÉE LE



- On accède à la salle 26 en empruntant l'ascenseur C, après avoir traversé les salles 23 et 24.
- Continuez votre visite salle 27.
- Pour accéder aux salles suivantes, prenez l'ascenseur D au fond de la salle 26, pour descendre au 1^{er} niveau et arriver en salle 28.
- Sur ce plateau, la salle 29 n'est pas accessible aux personnes à mobilité réduite. Le film du témoignage de Victor Pérahia est consultable sur l'écran à droite en sortant de l'ascenseur.



Séquence 7
SALLES 30 > 32

UNE MÉTROPOLE ATLANTIQUE, AUJOURD'HUI ET DEMAIN

À travers un film de dix minutes, laissez-vous conter ce qui a fait l'actualité de Nantes de 1945 à 2015 et découvrez, dans la dernière salle du musée, le regard plein d'humour que l'artiste Pierrick Sorin porte sur l'histoire de la ville !

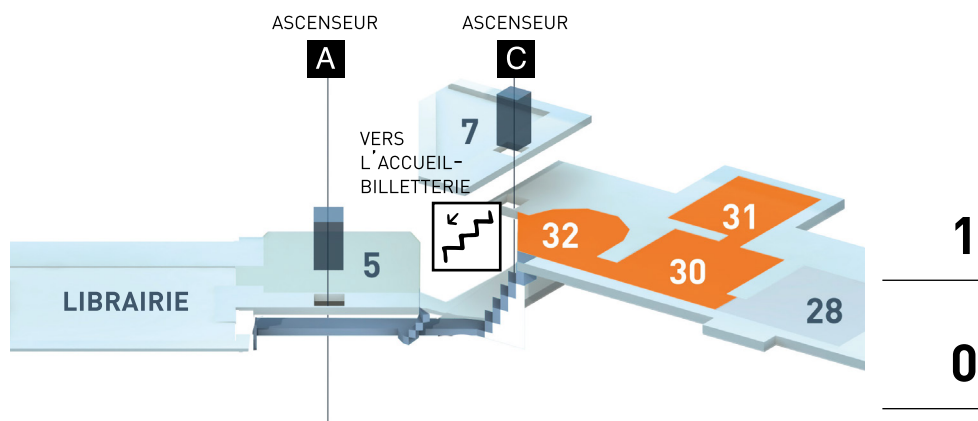
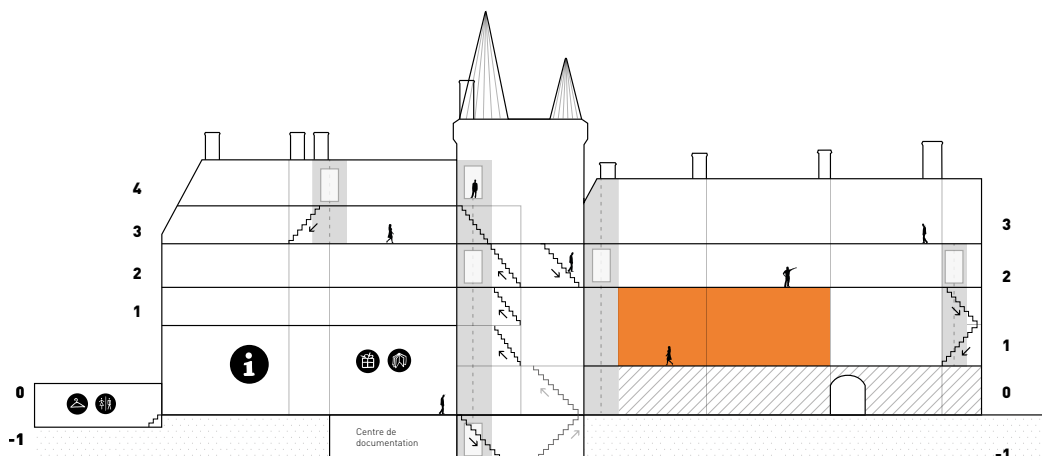
SALLE 30 : LA MÉTROPOLE AUJOURD'HUI

SALLE 31 : ET DEMAIN ?

SALLE 32 : NANTES

Salle 32





- Pour accéder à la salle 30 empruntez l'ascenseur C, après avoir traversé la salle 32.
- Poursuivez votre visite salles 31 et 32.
- Pour revenir à l'accueil : empruntez l'ascenseur C jusqu'à la salle 7 puis reprenez l'ascenseur A jusqu'au niveau 0.
- La sortie du musée se fait via la salle 5, en prenant à gauche en sortant de l'ascenseur.

LE MUSÉE EN 1H30



Comment suivre le parcours ?

Dirigez-vous vers les salles indiquées ci-dessous !



Vous pouvez composer votre visite en fonction du temps dont vous disposez et de vos envies. Différentes thématiques sont proposées :

LE CHÂTEAU D'ANNE DE BRETAGNE

> PARCOURS EN 30 MIN | EN 1H | EN 1H30

LE MUSÉE D'HISTOIRE DE NANTES EN 20 OBJETS

> PARCOURS EN 1H30

LA TRAITE DES NOIRS ET L'ESCLAVAGE

> PARCOURS EN 45 MIN | EN 1H30

EN GUERRE, NANTES 1914-1918 / 1939-1945

> PARCOURS EN 30 MIN | EN 1H

EN FAMILLE

> AVEC UN KIT EN 1H (À PARTIR DE 4 ANS)

> PARCOURS EN 1H30 (ENFANTS LECTEURS
À PARTIR DE 7 ANS)

Temps de visite complète du musée : évalué à 3h.

LE CHÂTEAU C'EST AUSSI



LA LIBRAIRIE-BOUTIQUE

La librairie, dans une scénographie novatrice, met en avant les grandes thématiques du musée.

Parcourez les rayons et découvrez les nouveaux objets créés en lien avec le monument, les Éditions du Château dont le catalogue s'enrichit régulièrement (ouvrages d'exposition et de référence) et les nouveautés éditoriales en relation avec l'Histoire.

LES ÉDITIONS DU CHÂTEAU

Les Éditions du château des ducs de Bretagne publient des ouvrages qui permettent de prolonger la visite du musée d'histoire de Nantes et de ses expositions grâce à des contenus inédits.

Découvrez la nouvelle
boutique en ligne !

Et si l'un de nos objets ou livres
vous manque, rendez-vous sur
l'e-boutique :

<https://boutique.chateaunantes.fr>

LA COLLECTION

« LES INDISPENSABLES »

Des petits livres, à petit prix (de 6€ à 7,50€), richement illustrés rendent l'histoire accessible à tous : *Le Château des ducs de Bretagne* ; *Les collections d'Art de François II et Anne de Bretagne* ; *Les Vikings* ; *Anne de Bretagne* ; *LU, une aventure nantaise* ; *Dans les prisons de Nantes* ; *Nantes & la traite négrière atlantique...*



*Retrouvez toute la programmation dans notre agenda détaillé sur www.chateaunantes.fr.
Pour tous les rendez-vous, suivez-nous via nos pages Facebook et Twitter (@ChateauNantes) ou inscrivez-vous à notre newsletter.*

Château des ducs de Bretagne
Musée d'histoire de Nantes
4 place Marc Elder 44 000 Nantes

0 811 464 644 Service 0,05€ / min
* prix appel

contact@chateaunantes.fr
www.chateaunantes.fr