

# ARCHEONIMAUX

HOMME ET ANIMAL, UNE HISTOIRE COMMUNE

DU 12 OCT.  
2019

AU 20 SEPT.  
2020





## ÉDITORIAL

Le Musée Archéologique du Val d'Oise propose du 12 octobre 2019 au 20 septembre 2020 l'exposition « Archéonimaux, l'Homme et l'animal, une histoire commune ». Conçue par l'ArchéoLab, institution culturelle de la ville de Pully en Suisse et par Isabelle Tassignon de la Fondation Gandur pour l'Art de Genève, commissaire de l'exposition, « Archéonimaux » questionne le lien entre l'Homme et l'animal, depuis l'Antiquité à nos jours.

Depuis l'Antiquité, les animaux fascinent les écrivains qui mettent en scène des animaux, leurs comportements et leurs traits de caractère, pour en réalité mieux parler des Hommes. Ainsi, si l'on connaît tous les fameuses *Fables* de Jean de La Fontaine, nous savons peu qu'en réalité, elles sont empruntées à Esope, poète grec de la fin du VII<sup>e</sup> siècle, début du VI<sup>e</sup> siècle avant J.-C. Il serait l'auteur de plus de 500 fables, dont l'une des plus célèbres : *Le corbeau et le renard*. Ces fables jalonnent le parcours de visite de l'exposition.

Une sélection de 49 objets originaux issus des collections de la Fondation Gandur pour l'Art, fondation privée suisse, illustre le propos de l'exposition. Ces objets représentant des animaux provenant d'Égypte, de Grèce ou encore d'Italie, sont regroupés par type d'environnement qui les abrite : au fin fond de la jungle, au bord de l'eau, à la campagne, sous le soleil du désert ou encore, à l'ombre du jardin. Ce prêt exceptionnel est l'occasion de découvrir des collections rares et dignes de grands musées nationaux.

Les musées nationaux, eux aussi, s'invitent dans l'exposition. Le Musée archéologique du Val d'Oise participe au grand dispositif « Culture près de chez vous » visant à faciliter le prêt de collections exposées dans le fonds permanent de ces musées, au profit de structures territoriales. Ainsi, vous pourrez contempler, non pas à Paris, mais bien à Guiry-en-Vexin, dans notre cher Vexin, le taureau de Marlik, découvert en Iran, datant d'il y a plus de 3000 ans, objet des collections du Musée du Louvre. Vous observerez également les détails de 4 grands dessins originaux de gravures et peintures datant de 10 000 ans avant notre ère, découvertes dans les grottes préhistoriques de Tassili N'Ajjer en Algérie, prêtés par le Muséum National d'Histoire Naturelle, qui seront présentés successivement, chacun pour une durée de 3 mois. Enfin, une sculpture de félin découverte au Mexique et datant du XIV-XV<sup>e</sup> siècle, émanant du Musée du Quai Branly, prendra place dans l'écrin spécialement préparé pour recevoir ces « invités d'honneur ».

Si cette exposition attire nos regards sur le lien entre l'Homme et l'animal depuis l'Antiquité, elle appelle aussi à nous questionner sur nos rapports aujourd'hui et sur l'impact de nos décisions sur l'avenir. Elle invite à une prise de conscience collective du devenir du monde animal, de notre monde sans l'animal si nous continuons de laisser s'éteindre des espèces année après année. Mais elle rappelle aussi qu'il n'est pas trop tard pour inventer un monde nouveau, le monde de demain, où Homme et animal pourraient vivre en harmonie.

« *Tous les animaux connaissent ce qui leur est nécessaire, excepté l'homme.* »  
Pline l'Ancien



**Marie-Christine Cavecchi**

Présidente du Conseil départemental du Val d'Oise



## AVANT - PROPOS

Depuis toujours, l'Homme partage sa place sur Terre avec d'autres espèces vivantes : les animaux. Il les exploite comme ressource en premier lieu pour se nourrir, par la chasse puis l'élevage, mais aussi pour se réchauffer et s'abriter avec leur peau, ou encore pour fabriquer des outils ou des bijoux avec leur os. Le lien entre l'Homme et l'animal a considérablement changé durant ces derniers millénaires, où l'animal devient force de travail dans les champs, objet de spectacle dans les arènes, ou nouvel ami de compagnie. Une discipline de l'archéologie s'attache particulièrement à étudier les traces des restes d'animaux, leurs ossements notamment : il s'agit de l'archéozoologie. Grâce aux études des spécialistes, nous pouvons savoir quels animaux étaient consommés par quelles populations au fil des siècles.

Aujourd'hui plus que jamais, alors que l'analyse scientifique mondiale menée par la WWF – rapport Planète Vivante 2018 – précise que nous avons perdu 60% des animaux sauvages sur Terre en 40 ans, la place de l'animal et l'impact des modes de vie des Hommes sur la planète et son écosystème est au cœur des préoccupations. Faut-il donner des droits aux animaux ? Doit-on encore consommer de la viande ? Comment limiter le réchauffement climatique qui met en péril de nombreuses espèces dont la nôtre ? Quant à l'avenir, le rapport sur la biodiversité des experts de l'ONU annonce qu'un million d'espèces animales et végétales est menacé d'extinction dans les prochaines décennies. Mais malgré ces études alarmantes, il ne semble pas trop tard pour agir. Alors d'après vous, comment vivront les Hommes et les animaux demain ?

La brochure de l'exposition « Archéonimaux, l'Homme et l'animal, une histoire commune » présente les collections originales empruntées et exposées du 12 octobre 2019 au 20 septembre 2020. Ces collections sont issues de la Fondation Gandur pour l'Art, fondation privée suisse, ainsi que de trois musées nationaux, dans le cadre du dispositif « Culture près de chez vous » : Musée du Louvre, Musée du Quai Branly et Museum National d'Histoire Naturelle.

### Céline Blondeau

*Directrice du Musée archéologique du Val d'Oise  
et du Musée de l'Outil*

## SOMMAIRE

### DES INVITÉS DE PRESTIGE PRÈS DE CHEZ VOUS !

LE MUSEUM NATIONAL D'HISTOIRE NATURELLE	6
LE MUSÉE DU LOUVRE	8
LE MUSÉE DU QUAI BRANLY - JACQUES CHIRAC	9

AU FIN FOND DE LA JUNGLE	10
--------------------------	----

AU BORD DE L'EAU	12
------------------	----

À LA CAMPAGNE	14
---------------	----

SOUS LE SOLEIL DU DÉSERT	16
--------------------------	----

À L'OMBRE DU JARDIN	18
---------------------	----

ARCHÉONIMAUX DANS LES COLLECTIONS DU MUSÉE ARCHÉOLOGIQUE	20
--	----

## DES INVITÉS DE PRESTIGE PRÈS DE CHEZ VOUS !

Le Musée archéologique du Val d'Oise participe au dispositif « Culture près de chez vous » initié par la Direction des Musées de France du ministère de la Culture. Pour cette première édition, les musées nationaux mettent à disposition une sélection d'objets issus des collections nationales rassemblée dans un catalogue d'œuvres nommé le Catalogue des désirs. Parmi près de deux cents œuvres cataloguées, le Musée archéologique du Val d'Oise a choisi en adéquation avec la thématique de l'exposition Archéonimaux, trois pièces exceptionnelles prêtées par trois institutions parisiennes de renommée internationale : le Musée du Louvre, le Musée du Quai Branly et le Museum National d'Histoire Naturelle. Le Musée archéologique du Val d'Oise, acteur culturel départemental de proximité, contribue ainsi à la circulation et à la valorisation des collections nationales auprès des habitants du territoire valdoisien.



## LE MUSEUM NATIONAL D'HISTOIRE NATURELLE

### L'ART RUPESTRE DU TASSILI N'AJJER, CLASSÉ AU PATRIMOINE MONDIAL DE L'UNESCO

Le Tassili n'Ajjer est un immense plateau situé au sud-est de l'Algérie aux confins de la Libye, du Niger et du Mali, couvrant une superficie de 72 000 km<sup>2</sup>. La densité exceptionnelle des peintures et des gravures, et l'existence de nombreux vestiges préhistoriques sont des témoignages exceptionnels de la Préhistoire. Depuis 10 000 ans avant notre ère jusqu'aux premiers siècles, les populations qui se sont succédé ont laissé de nombreuses traces archéologiques, habitats, tumuli et enclos, qui ont livré un abondant matériel lithique et céramique. Toutefois c'est l'art rupestre (gravures et peintures) qui a fait la renommée mondiale du Tassili à partir de 1933, date de sa découverte. 15 000 gravures ont été répertoriées jusqu'à nos jours. Extrait (Unesco).

De 1956 à 1970, le préhistorien français Henri Lhote réalise des relevés avec un calque posé directement sur la paroi, qu'il rapporte ensuite sur papier et peint à la gouache. Ces relevés sont aujourd'hui conservés au Museum National d'Histoire Naturelle à Paris.

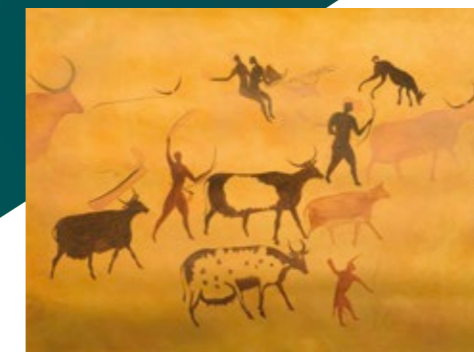
### TROUPEAU DE BOVIDÉS AUTOUR D'UN POINT D'EAU

Art rupestre, période néolithique.

Abri du Delou (station VII), Oued Djerat, Tassili n'Ajjer (Plateau des vaches), Algérie, Collection Henri Lhote, gouache sur papier. Prêt Museum National d'Histoire Naturelle.

*Des bovidés autour d'un point d'eau. A gauche, deux personnages puisent de l'eau dans le puits. En haut et au centre, un char est tiré par deux bovidés. Un autre char, figuré en bas à gauche, est tiré par deux chevaux, il superpose un félin. En bas de la scène, trois girafes dont l'une (à droite) broute un arbuste, témoignent d'une période où la région était encore une savane.*

N° MNHN-HP-59-15



### BOVIDIENS AU CHIEN

Art rupestre, période néolithique.

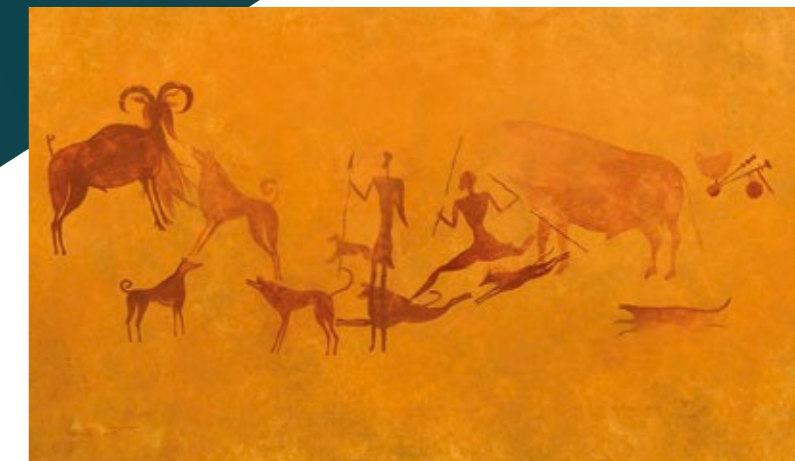
Rue de la négresse, Sefar, Tassili N'Ajjer, Algérie.  
Collection Henri Lhote, gouache sur papier.  
Prêt Museum National d'Histoire Naturelle.  
N° MNHN-HP-57-428

### SCÈNE DE CHASSE À L'ANTILOPE

Art rupestre, période néolithique.

Abri femme source, rue des trois cases, Tissoukaï, Tassili n'Ajjer (Plateau des vaches), Algérie.

Collection Henri Lhote, gouache sur papier.  
Prêt Museum National d'Histoire Naturelle.  
N° MNHN-HP-60-50



### SCÈNE DE CHASSE

Art rupestre, période néolithique.

Grand abri cabalin, Tissoukaï, Tassili n'Ajjer (Plateau des vaches), Algérie. Collection Henri Lhote, gouache sur papier. Prêt Museum National d'Histoire Naturelle.

*Deux guerriers aidés de sept chiens chassent le mouflon.*

N° MNHN-HP-60-104

CULTURE PRÈS  
DE CHEZ VOUS



## LE MUSÉE DU LOUVRE

### VASE ZOOMORPHE

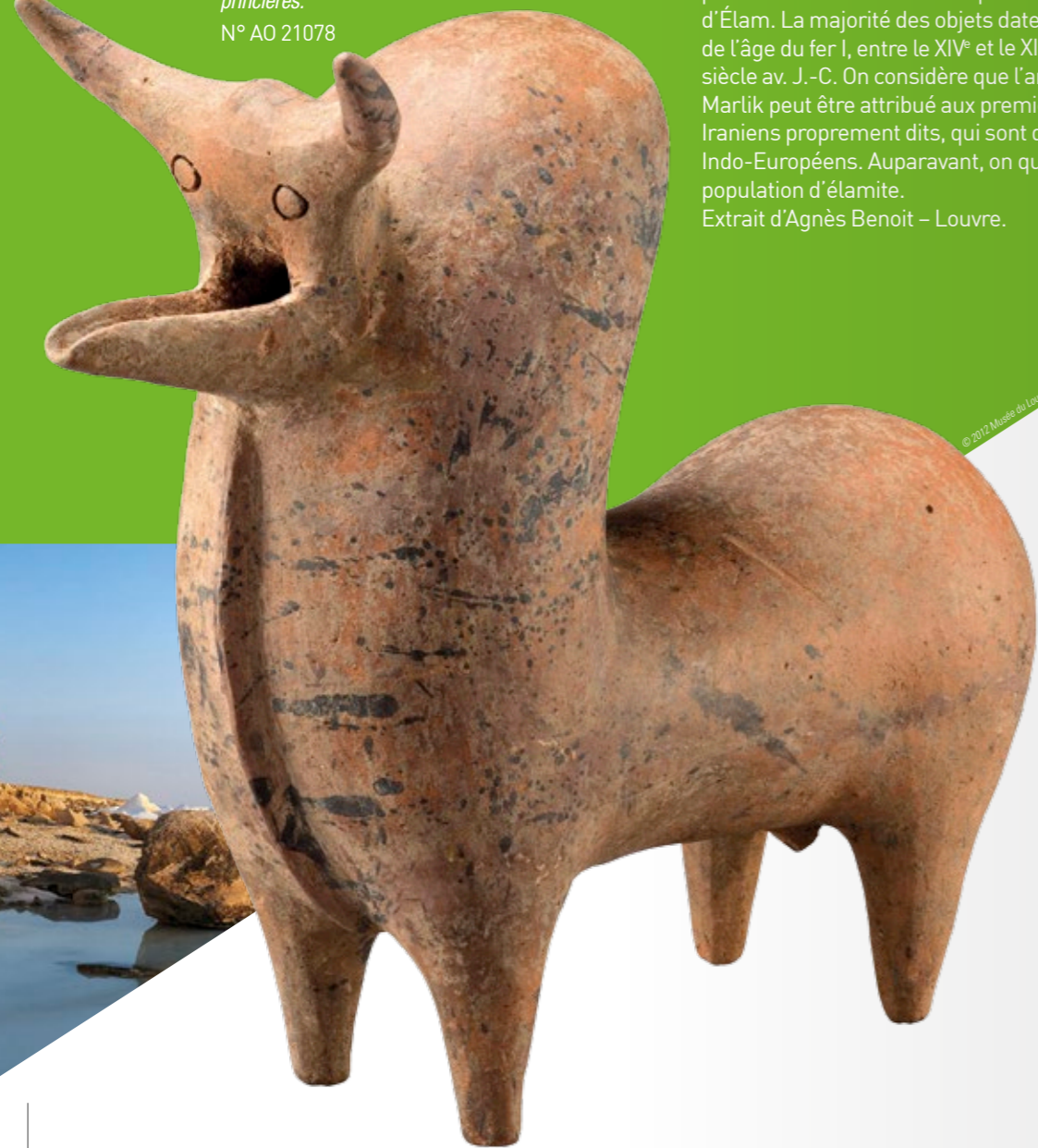
Terre cuite peinte. Site archéologique de Marlik, Province de Gilan, Iran.

Civilisation de Marlik entre le XIV<sup>e</sup> et le XII<sup>e</sup> siècle av. J.-C. Prêt Musée du Louvre, Département des Antiquités orientales.

*Ce petit vase à boire en forme de taureau à bosse, probablement une race locale, peut être considéré comme symbole de pouvoir et de fécondité. Certains de ces vases ont été retrouvés dans des tombes princières.*

N° AO 21078

**La civilisation de Marlik :** les gens de Marlik étaient des cavaliers nomades, dont le mode de vie et l'art ne sont appréhendés que grâce à leur nécropole, située dans la fertile province de Gilan, au sud-ouest de la Caspienne. Ils ne connaissaient pas l'écriture et leurs habitats n'ont pas laissé de traces, mais on pense qu'ils devaient leur richesse à leur rôle de fournisseurs en matières premières auprès des grandes puissances voisines de Mésopotamie et d'Élam. La majorité des objets datent de l'âge du fer I, entre le XIV<sup>e</sup> et le XII<sup>e</sup> siècle av. J.-C. On considère que l'art de Marlik peut être attribué aux premiers Iraniens proprement dits, qui sont des Indo-Européens. Auparavant, on qualifie la population d'élamite.  
Extrait d'Agnès Benoit – Louvre.



## LE MUSÉE DU QUAI BRANLY - JACQUES CHIRAC

### SCULPTURE ZOOMORPHE

Roche volcanique poreuse de couleur violacée. Vers 1350-1521. Mexique.

Prêt Musée du Quai Branly – Jacques Chirac.

*Un félin couché avec la gueule entrouverte.*  
N° 71.1887.155.2





LA FONDATION GANDUR POUR L'ART a été créée en 2010 par Jean-Claude Gandur afin de rendre accessible à un large public ses collections d'envergure internationale. Basée à Genève (Suisse) et reconnue d'utilité publique, la Fondation s'emploie à préserver, documenter, enrichir et exposer ses collections dans des institutions de renom en Suisse et à l'étranger.

Depuis 2013, la Fondation Gandur pour l'Art est membre de l'ICOM (Conseil International des Musées).

Les collections de la Fondation sont organisées en quatre domaines distincts : l'archéologie, les beaux-

arts, les arts décoratifs et l'ethnologie. En constante évolution, chacune de ces collections s'attache à développer des corpus cohérents qu'il s'agisse de civilisations, périodes, écoles ou mouvements.

En collaboration avec le musée ArchéoLab' de Pully en Suisse, La Fondation Gandur pour l'Art a sélectionné pour cette exposition 49 objets archéologiques issus de ses collections. Rassemblée en cinq vitrines thématiques, cette sélection dévoile un joli parcours « archéonimaux » du pourtour méditerranéen antique : Italie, Grèce, Egypte.



Même si LE LION restait un animal sauvage, certains se risquaient à l'appivoiser, notamment en Égypte. En Mésopotamie, le roi était souvent associé au lion pour sa force et sa bravoure.



#### DEUX TÊTES DE LION

Stuc avec polychromie.  
Égypte, Basse Époque, VIII<sup>e</sup> - fin IV<sup>e</sup> siècle avant J.-C.

© Fondation Gandur pour l'Art, Genève / A. Longchamp



#### POT À KHÔL DÉCORÉ DE DEUX SINGES

Stéatite.  
Égypte, Nouvel Empire, XVI<sup>e</sup> - XIII<sup>e</sup> siècle avant J.-C.

© Fondation Gandur pour l'Art, Genève / A. Longchamp



#### GOURDE AUX SINGES

Albâtre.  
Égypte, Nouvel Empire, XVI<sup>e</sup> - XIII<sup>e</sup> siècle avant J.-C.

© Fondation Gandur pour l'Art, Genève / G. Maillot / Agence point-of-views.ch



#### VASE

Les anses et la poignée du couvercle sont en forme de lions.

Albâtre. Royaume de Saba, III<sup>e</sup> siècle avant J.-C. - I<sup>er</sup> siècle après J.-C.

© Fondation Gandur pour l'Art, Genève / A. Longchamp

## AU FIN FOND DE LA JUNGLE



#### STATUETTE DE LION

Bronze.  
Italie, I<sup>er</sup> siècle après J.-C.

© Fondation Gandur pour l'Art, Genève / A. Longchamp



#### STATUETTE DE LION ATTAQUANT UN BOVIDÉ

Ambre.  
Italie, II<sup>e</sup> - III<sup>e</sup> siècle après J.-C.

© Fondation Gandur pour l'Art, Genève / G. Maillot / Agence point-of-views.ch



#### AMULETTE DE BABOUIN AVEC SON PETIT

Jaspe.  
Égypte, Nouvel Empire, XIII<sup>e</sup> - X<sup>e</sup> siècle avant J.-C.

© Fondation Gandur pour l'Art, Genève / A. Longchamp



#### STATUETTE DE BABOUIN

Faïence verte.  
Égypte, Basse Époque ou époque ptolémaïque, VIII<sup>e</sup> - fin I<sup>er</sup> siècle avant J.-C.

© Fondation Gandur pour l'Art, Genève / A. Longchamp



#### CAMÉE REPRÉSENTANT DES LIONS TIRANT L'ATTELAGE DE LA DÉSÉE CYBÈLE

Sardoine.  
Italie, I<sup>er</sup> siècle après J.-C.

© Fondation Gandur pour l'Art, Genève / G. Maillot / Agence point-of-views.ch



En Égypte, LE SINGE était un animal sacré. Il était associé à Thot, dieu du savoir et des scribes, qui prenait parfois son apparence. Les babouins étaient craints car ils pouvaient être violents. Mais ils étaient aussi utilisés comme animaux de compagnie appréciés, mais un compagnon de luxe. En Grèce et à Rome, on le dressait pour effectuer toutes sortes de tours lors de spectacles.



#### MANCHE À PATÈRE EN FORME DE LION BONDISSANT

Bronze.  
Italie, V<sup>e</sup> siècle avant J.-C.

© Fondation Gandur pour l'Art, Genève / G. Maillot / Agence point-of-views.ch



#### ANTÉFIXE-DÉVERSOIR EN FORME DE TÊTE DE LION

Terre cuite.  
Sicile, dernier quart du V<sup>e</sup> siècle avant J.-C.

© Fondation Gandur pour l'Art, Genève / A. Longchamp



À Rome, les restes de POISSONS servaient à la fabrication du garum, une sauce dont les Romains étaient très friands. En Mésopotamie, le poisson était un plat de rois.



En Égypte, LA TORTUE était considérée comme un animal mauvais, mais elle était très appréciée en plat. En Grèce, la tortue marine était le symbole de la cité de Corinthe. On la représentait souvent sur les pièces de monnaies de la ville.

## AU BORD DE L'EAU



LA GRENOUILLE était un animal très apprécié en Égypte. Elle symbolisait la naissance. La déesse Héqet, associée notamment au Nil, prenait parfois l'apparence d'une grenouille. Dans le monde gréco-romain, on utilisait la grenouille pour soigner certaines maladies. Pline l'Ancien conseille les yeux de grenouilles pour soigner les problèmes ophtalmologiques.



### BOUCLES D'OREILLES

avec pendent en forme de grenouille.

Or.  
Grèce, III<sup>e</sup> - II<sup>e</sup> siècle avant J.-C.  
© Fondation Gandur pour l'Art, Genève / A. Longchamp



### PALETTE EN FORME DE TORTUE

Schiste.  
Égypte, Période prédynastique, IV<sup>e</sup> millénaire avant J.-C.

© Fondation Gandur pour l'Art, Genève / G. Maillot / Agence point-of-views.ch



### KYLIX (COUPE À DEUX ANSES)

à figures noires ornée de cinq poissons, d'un calamar, d'un dauphin et au centre, d'un petit triton à crête.

Céramique.  
Grèce, milieu du VI<sup>e</sup> siècle avant J.-C.

© Fondation Gandur pour l'Art, Genève / A. Longchamp



### TORTUE, ATTRIBUT DU DIEU MERCURE

Bronze.  
Monde romain (?), I<sup>er</sup> - II<sup>e</sup> siècle après J.-C.

© Fondation Gandur pour l'Art, Genève / G. Maillot / Agence point-of-views.ch



### BAGUE À DÉCOR DE GRENOUILLES

Pâte de verre bleue.  
Égypte, Basse Époque, VIII<sup>e</sup> - fin IV<sup>e</sup> siècle avant J.-C.

© Fondation Gandur pour l'Art, Genève / G. Maillot / Agence point-of-views.ch



### AMULETTE DE GRENOUILLE

Faïence bleue et peinture noire.  
Égypte, Basse Époque, VIII<sup>e</sup> - fin IV<sup>e</sup> siècle avant J.-C.

© Fondation Gandur pour l'Art, Genève / A. Longchamp



### AMULETTE DE GRENOUILLE AVEC SON PETIT

Pierre.  
Égypte, Moyen Empire, XX<sup>e</sup> - XVIII<sup>e</sup> siècle avant J.-C.

© Fondation Gandur pour l'Art, Genève / A. Longchamp



### AMULETTE DE GRENOUILLE

Cornaline.  
Égypte, Basse Époque, VIII<sup>e</sup> - fin IV<sup>e</sup> siècle avant J.-C.

© Fondation Gandur pour l'Art, Genève / A. Longchamp



### AMULETTE DE GRENOUILLE

Cristal de roche.  
Égypte, période prédynastique, IV<sup>e</sup> millénaire avant J.-C.

© Fondation Gandur pour l'Art, Genève / A. Longchamp



### AMULETTE DE GRENOUILLE

Cornaline.  
Égypte, Basse Époque, VIII<sup>e</sup> - fin IV<sup>e</sup> siècle avant J.-C.

© Fondation Gandur pour l'Art, Genève / A. Longchamp



# A LA CAMPAGNE



AMULETTE PENDENTIF  
REPRÉSENTANT UN COQ

Améthyste et or.  
Italie,  
I<sup>er</sup> - II<sup>e</sup> siècle après J.-C.

© Fondation Gandur pour l'Art, Genève / G. Maillot /  
Agence point-of-views.ch



DRACHME DE  
PTOLÉMÉE V ÉPIPHANE

Argent.  
Égypte, vers 199 avant J.-C.

© Fondation Gandur pour l'Art, Genève /  
J.-M. Baumberger



AIGLE SURMONTANT  
UNE TÊTE DE BÉLIER

Bronze.  
Anatolie,  
II<sup>e</sup> - III<sup>e</sup> siècle après J.-C.

© Fondation Gandur pour l'Art, Genève / G. Maillot /  
Agence point-of-views.ch



STATUE D'UN  
TAUREAU DIVIN

Diorite noire.  
Égypte, époque ptolémaïque,  
fin IV<sup>e</sup> - fin I<sup>er</sup> siècle avant J.-C.

© Fondation Gandur pour l'Art, Genève / S. Pointet



ONAGRES,  
FEMELLE ET MÂLE

Bronze.  
Syrie, II<sup>e</sup> millénaire avant J.-C.

© Fondation Gandur pour l'Art, Genève / A. Longchamp

L'ONAGRE est un cousin sauvage de l'âne. L'âne avait une grande importance dans la culture mésopotamienne. Il servait de moyen de transport aux rois.

L'ENLÈVEMENT DE  
GANYMÈDE PAR ZEUS  
(L'AIGLE)



Terre cuite polychrome.  
Italie du Sud,  
époque hellénistique,  
fin IV<sup>e</sup> - fin I<sup>er</sup> siècle avant J.-C.

© Fondation Gandur pour l'Art, Genève / G. Maillot /  
Agence point-of-views.ch

LE BOEUF était un animal très important dans l'Antiquité, que ce soit pour le transport ou pour les travaux des champs. On l'appréciait aussi pour sa viande. Le bœuf était fréquemment sacrifié lors de grandes cérémonies. On pratiquait parfois une hécatombe, l'offrande de 100 bêtes.

LE TAUREAU était vénéré en Égypte. On le considérait comme la forme vivante du dieu Apis. À leur mort, les taureaux sacrés étaient embaumés et enterrés dans un cimetière particulier, le Serapeum. Le taureau Apis portait de nombreuses tâches sur son poil, notamment un triangle blanc sur son front.

RELIEF AVEC  
DES PORTEURS  
D'OFFRANDES ET DES  
BOUVIERS EN PIERRE



Égypte, Ancien Empire,  
2500 - 2300 avant J.-C.

© Fondation Gandur pour l'Art, Genève / A. Longchamp

ALABASTRE ORNÉ DE  
DEUX COQS AVEC UN  
SERPENT



Céramique.  
Grèce, VI<sup>e</sup> siècle avant J.-C.

© Fondation Gandur pour l'Art, Genève / A. Longchamp

STATUETTE D'HOMME  
AVEC UN TAUREAU



Bronze.  
Anatolie, VIII<sup>e</sup> siècle avant J.-C.

© Fondation Gandur pour l'Art, Genève / A. Longchamp





Chez les Égyptiens, LE SCARABÉE représentait le dieu solaire Khépri car cet insecte a l'habitude de pousser une boule d'excréments. Les Égyptiens associaient ce geste à la course du soleil dans le ciel. Symbole de résurrection, le scarabée était souvent utilisé comme amulette, objet magique qui permettait de se protéger contre les forces du mal.

Les Égyptiens appréciaient LA MANGOUSTE car elle chassait les serpents et détruisait leurs œufs. La mangouste était appelée « rat du pharaon ». Dans certaines villes, la mangouste était un animal sacré, associé au dieu solaire Rê.



**COLLIER AVEC AMULETTE EN FORME DE SCARABÉE**

Faïence bleue.  
Égypte, Basse Époque,  
VIII<sup>e</sup> - IV<sup>e</sup> siècle avant J.-C.  
© Fondation Gandur pour l'Art, Genève / G. Maillot / Agence point-of-views.ch



**STATUETTE DE MANGOUSTE**

Bronze.  
Égypte, Basse Époque,  
VIII<sup>e</sup> - fin IV<sup>e</sup> siècle avant J.-C.  
© Fondation Gandur pour l'Art, Genève / A. Longchamp



**AMULETTE DE SAUTERELLE**

Améthyste.  
Égypte, Moyen Empire,  
XX<sup>e</sup> - XVIII<sup>e</sup> siècle avant J.-C.  
© Fondation Gandur pour l'Art, Genève / G. Maillot / Agence point-of-views.ch



**AMULETTE DE SAUTERELLE**

Calcaire.  
Égypte, Moyen Empire,  
XX<sup>e</sup> - XVIII<sup>e</sup> siècle avant J.-C.  
© Fondation Gandur pour l'Art, Genève / G. Maillot / Agence point-of-views.ch

## SOUS LE SOLEIL DU DÉSERT



LA SAUTERELLE était un animal apprécié dans l'Antiquité, contrairement à son cousin le criquet qui détruisait les récoltes. En Égypte, on pensait que la sauterelle pouvait protéger contre le mal. Dans la Bible, on raconte que les sauterelles étaient dégustées, miam !

Anubis, le dieu égyptien des morts et des nécropoles, avait une tête de CHACAL.



**STATUETTE DU DIEU ANUBIS CANIDÉ**

Bois recouvert d'un badigeon blanchâtre.  
Égypte, Basse Époque,  
VIII<sup>e</sup> - fin IV<sup>e</sup> siècle avant J.-C.  
© Fondation Gandur pour l'Art, Genève / A. Longchamp



**SCARABÉE**

Pierre mouchetée verte.  
Égypte, Nouvel Empire,  
XV<sup>e</sup> - X<sup>e</sup> siècle avant J.-C.  
© Fondation Gandur pour l'Art, Genève / A. Longchamp



**SCARABÉE COMMÉMORANT UNE CHASSE AU LION**

Stéatite.  
Égypte, Nouvel Empire,  
XV<sup>e</sup> - X<sup>e</sup> siècle avant J.-C.  
© Fondation Gandur pour l'Art, Genève / G. Maillot / Agence point-of-views.ch



**STATUETTE DE MANGOUSTE DRESSÉE SUR SES PATTES POSTÉRIEURES**

Bronze.  
Égypte, Basse Époque,  
VIII<sup>e</sup> - fin IV<sup>e</sup> siècle avant J.-C.  
© Fondation Gandur pour l'Art, Genève / A. Longchamp



**SCARABÉE**

Grauwacke  
Égypte, Nouvel Empire  
XIV<sup>e</sup> siècle avant J.-C.  
© Fondation Gandur pour l'Art, Genève / G. Maillot / Agence point-of-views.ch



En Égypte, **LE CHAT** était un animal sacré. On l'associait à la déesse Bastet qui prenait parfois l'apparence d'une chatte. En revanche, le chat n'était pas très apprécié dans le monde gréco-romain, excepté dans la haute société influencée par la culture égyptienne. On lui préférait le chien.

## A L'OMBRE DU JARDIN



Chez les Égyptiens, **LA MUSARAIGNE** était un emblème de la nuit. Cet objet est un sarcophage de musaraigne contenant une momie. Les temples d'Égypte élevaient des animaux en rapport avec les dieux qui y étaient vénérés. Certains étaient considérés comme une manifestation de la divinité. À leur mort, ils étaient momifiés et enterrés lors de grandes cérémonies. D'autres étaient sacrifiés en l'honneur de la divinité.



AMULETTE DE CHAT

Cristal de roche.  
Égypte, Nouvel Empire,  
XVI<sup>e</sup> - XIII<sup>e</sup> siècle avant J.-C.

© Fondation Gandur pour l'Art, Genève / A. Longchamp



AMULETTE  
D'UNE CHATTE ET  
SES CHATONS

Faïence bleu-vert.  
Égypte, Troisième Période  
Intermédiaire, XI<sup>e</sup> - VII<sup>e</sup> siècle  
avant J.-C.

© Fondation Gandur pour l'Art, Genève / A. Longchamp



AMULETTE DE CHATTE

Argent.  
Égypte, Troisième Période  
Intermédiaire ou Basse Époque,  
XI<sup>e</sup> - IV<sup>e</sup> siècle avant J.-C.

© Fondation Gandur pour l'Art, Genève / A. Longchamp



AMULETTE DE CHAT  
PORTANT UN LARGE  
COLLIER

Hématite.  
Égypte, Basse Époque,  
VIII<sup>e</sup> - fin IV<sup>e</sup> siècle avant J.-C.

© Fondation Gandur pour l'Art, Genève / A. Longchamp



STATUETTE D'UNE  
CHATTE TYPE ABYSSIN

portant au cou un médaillon  
de la déesse Sekmet et sur  
la tête un scarabée

Bronze.  
Égypte, Basse Époque ou  
époque ptolémaïque,  
VIII<sup>e</sup> - fin I<sup>er</sup> siècle avant J.-C.

© Fondation Gandur pour l'Art, Genève / G. Maillot /  
Agence point-of-views.ch



SARCOPHAGE DE CHAT

Bois de cèdre avec traces de  
dorure.  
Égypte, époque impériale,  
I<sup>er</sup> siècle après J.-C.

© Fondation Gandur pour l'Art, Genève / A. Longchamp



STATUETTE D'UNE  
CHATTE GRAVIDE  
(ENCEINTE)

Bronze.  
Égypte, Basse Époque, fin VII<sup>e</sup> -  
fin IV<sup>e</sup> siècle avant J.-C.

© Fondation Gandur pour l'Art, Genève / A. Longchamp



SARCOPHAGE DE  
MUSARAIGNE

Bois peint.  
Égypte, Basse Époque ou  
époque ptolémaïque,  
VIII<sup>e</sup> - fin I<sup>er</sup> siècle avant J.-C.

© Fondation Gandur pour l'Art, Genève / S. Pointet

# ARCHEONIMAUX DANS LES COLLECTIONS DU MUSEE ARCHEOLOGIQUE DU VAL D'OISE

Cette sélection d'objets issus principalement des collections conservées dans les réserves du musée, vous invite à découvrir aussi bien de rares vestiges d'animaux ayant vécu dans notre région à des époques lointaines que des objets évoquant l'exploitation des animaux associés aux activités humaines. Enfin, les objets de la vie quotidienne aux motifs animaliers à portée symbolique ou décorative évoquent les liens, voire la fascination que les Hommes portent au monde animal.

## VITRINE N° 1 - ANIMAUX SAUVAGES

Préhistoire - Paléolithique supérieur de - 40 000 à - 12 500 ans

### 1 - DENT D'OURS

Provenance inconnue. Val d'Oise.



### 2 - DENTS DE CHEVAL

Cergy, La Ballastière. Val d'Oise.



### 4 - MANDIBULE DE LOUPS

Cergy. Val d'Oise.



### 3 - EXTRÉMITÉ D'UNE DÉFENSE DE MAMMOUTH

Provenance inconnue. Val d'Oise.

### 5 - BOIS DE CERVIDÉ

Provenance inconnue. Val d'Oise.

## VITRINE N° 2 - ANIMAUX DOMESTIQUES

Préhistoire - Néolithique de - 6 000 à - 2 200 ans

### 1 - CRÂNE DE MOUTON À CORNE



Boury-en-Vexin. Oise.

### 2 - FUSAÏOLE (POUR FILER LA LAINE)

Terre cuite. Longuesse, Fosse Eragny. Val d'Oise.



La fusaïole en forme de disque est percée d'un trou dans lequel se place le fuseau. La fusaïole agit comme contrepoids et permet la rotation du fuseau et donc le filage de la laine. C'est un objet caractéristique des nouveaux modes de vie du Néolithique avec l'élevage des animaux pour le lait et ici pour la laine.

## VITRINE N° 5 - LE LION

Antiquité gallo-romaine, de - 50 à 500 ans

### 1 - MORTIER EN TERRE CUIE SIGILLÉE AVEC DÉVERSOIR EN TÊTE DE LION



Epiais-Rhus/Vallangoujard, Nécropole du Buisson Saint Jean. Val d'Oise.

### 2 - ENSEMBLE DE DÉVERSOIRS EN TÊTE DE LION

Terre cuite sigillée. Provenances diverses. Val d'Oise.

### 3 - CLÉ EN FER À DÉCOR DE LION EN BRONZE

Guiry-Gandancourt, Les Terres Noires. Val d'Oise.

### 4 - CLÉ EN FER À DÉCOR DE LION COUCHÉ EN BRONZE

Beaumont sur Oise, La Blanche Voye. Val d'Oise.



## VITRINE N° 4 - LE CHIEN

Antiquité gallo-romaine, de - 50 à 500 ans

### 1 - FRAGMENT DE TUILE AVEC EMPREINTE DE PATTE DE CHIEN

Terre cuite. Berville. Val d'Oise.



### 2 - MANCHE DE COUTEAU AVEC DÉCOR DE CHIEN POURSUIVANT UN LIÈVRE

Os et bronze. Wy-dit-Joli-Village. Musée de l'Outil, Val d'Oise.



### 3 - FIBULE ZOOMORPHE

Bronze. Epiais-Rhus / Vallangoujard, Nécropole du Buisson Saint Jean. Val d'Oise.



Haut Moyen Âge, de 500 à 1000 ans

### 4 - FIBULE ZOOMORPHE

Bronze. Maule, Pousse-Motte. Yvelines.



## VITRINE N° 3 - LA CHÈVRE

Antiquité gallo-romaine, de - 50 à 500 ans

### 1 - CLARINE

Fer. Vallangoujard, La Garenne. Val d'Oise.



### 2 - ENTRAVE D'ANIMAL

Fer. Guiry-Gandancourt, Les Terres noires. Val d'Oise.



### 3 - FRAGMENT DE TUILE AVEC EMPREINTE DE PATTE DE CHÈVRE

Terre cuite. Vallangoujard. Val d'Oise.



### 4 - ANTONINIEN, MONNAIE EN ARGENT DU III<sup>E</sup> SIÈCLE

Extrait du trésor monétaire des Landrins, Guiry-en-Vexin. Val d'Oise.



Jupiter assis sur la chèvre Amalthée. Inscription : IOVI CRESCENTI / à la puissance de Jupiter. Dans la mythologie grecque, la chèvre Amalthée nourrit de son lait le bébé Jupiter (Zeus). Représentée sur une monnaie, la chèvre avec Jupiter indique que l'empereur (dont le portrait est représenté sur l'avert de la monnaie) se place sous la puissance jupitérienne.

## VITRINE N° 6 - LE CHEVAL

Antiquité gallo-romaine, de - 50 à 500 ans

### 1 - HIPPOSANDE EN FER

Vallangoujard, La Garenne. Val d'Oise.

Plaque de fer attachée sous le sabot du cheval, utilisée pour les longs parcours.

### 2 - FRAGMENT DE STATUETTE DE CHEVAL HARNACHÉ EN TERRE BLANCHE DE L'ALLIER

Beaumont sur Oise, La Blanche Voye. Val d'Oise.



### 3 - DENIER EN ARGENT DE LA FIN DU II<sup>E</sup> SIÈCLE. Une victoire personnifiée dans un bige (char tiré par deux chevaux)

Montgeroult, Bois de Cormeilles. Val d'Oise.

Haut Moyen Âge, de 500 à 1000 ans

### 4 - PLAQUE-BOUCLE DE CEINTURE EN BRONZE À DÉCOR ZOOMORPHE D'ÉPOQUE MÉROVINGIENNE ; un hippogriffe (animal mi-cheval mi-oiseau) buvant au canthare ou vase à boire

Condécourt, Le Moulin à Vent. Val d'Oise.

### 5 - EPERON EN FER

Epoque carolingienne. Villier-le-Sec, Place de la Ville. Val d'Oise.



## VITRINE N° 7 - L'AIGLE ET LE PAON

Antiquité gallo-romaine, de - 50 à 500 ans

### 1 - SESTERCE EN BRONZE DE LA FIN DU II<sup>E</sup> SIÈCLE

Extrait du trésor monétaire de la Villa de l'Eros, Epiais-Rhus/Vallangoujard, Les Terres Noires. Val d'Oise.



Consécration de l'empereur Marc-Aurèle par son successeur ; l'aigle symbole d'éternité, il s'envole et transporte l'âme de l'empereur divinisé vers le monde des dieux.

### 2 - MANCHE DE CLÉ EN BRONZE À DÉCOR DE TÊTE D'AIGLE

Villa de l'Eros. Epiais-Rhus/Vallangoujard, Les Terres Noires. Val d'Oise. Dans le bec, un grain de blé, symbole de fertilité.



### 3 - TESSON DE CÉRAMIQUE SIGILLÉE AVEC UN PAON

Genainville, Les Vaux-de-la-Celle. Val d'Oise.

Le paon dans l'Antiquité est un animal d'ornement que l'on retrouve dans les somptueuses villae. Il pouvait être aussi consommé lors de festins so-lennels.

Haut Moyen Âge, de 500 à 1000 ans

### 4 - ENSEMBLE DE FIBULES AVIFORMES EN BRONZE ET EN ARGENT DORÉ D'ÉPOQUE MÉROVINGIENNE, VI<sup>E</sup> ET VII<sup>E</sup> SIÈCLES



Santeuil, Les Epagnes. Val d'Oise.

Pour les deux fibules en bronze avec les yeux en pâte de verre : Maule, Pousse-Motte. Yvelines. Les fibules aviformes, en forme de rapace, étaient portées sur les vêtements tant par les hommes que par les femmes.

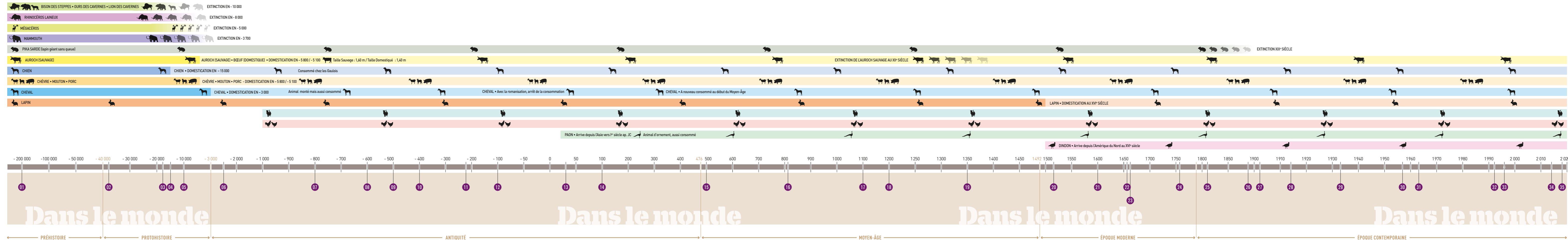
# En Europe

# En Europe

# En Europe

# En Europe

# En Europe



## Dans le monde

## Dans le monde

## Dans le monde

## Dans le monde

### 01 - 200 000 / - 50 000

Changis-sur-Marne, Essonne, France. Des mammouths en Ile-de-France. Découverte d'un squelette de mammouth en 2012.

### 02 - 38 000 / - 35 000

Grotte Chauvet, Ardèche, France. Peintures et gravures représentant mammouths, chevaux, rennes, rhinocéros, lions, panthères, hiboux. Découverte en 1994.

### 03 - 18 000

Grotte de Lascaux, Dordogne, France. Peintures et gravures représentant chevaux, bisons, bouquetins, aurochs. Découverte en 1940.

### 04 - 15 500 / - 15 300

Grotte d'Altamira, Cantabrie, Espagne. Peintures et gravures représentant des bisons, des chevaux et des biches. Découverte en 1879.

### 05 Néolithique

Village de Durlington, Ecosse, Grande-Bretagne. Cochons élevés et rôtis pour les festins donnés près des sites mégalithiques de Stonehenge et Avebury. Découverte en 2015.

### 06 Age du Bronze

Les Dieux-animaux égyptiens : Horus à tête de faucon, Anubis à tête de chacal, Bastet à tête de chat, Sobek à tête de crocodile, ...

### 07 Age du Fer, VIII<sup>e</sup> siècle av. JC

Remus et Romulus allaités par une louve dans le récit légendaire de la fondation de Rome.

### 07 VIII<sup>e</sup> siècle av. JC

Prise de Troie par les Achéens grâce à un cheval monumental en bois racontée par Homère dans l'*Odyssée*.

### 08 VI<sup>e</sup> siècle av. JC

Les oies sacrées du Capitole alertent et sauvent Rome des guerriers gaulois.

### 08 V<sup>e</sup> - VI<sup>e</sup> siècle av. JC

Warcq, Ardennes, France. Deux chevaux inhumés dans une tombe à char gauloise. Découverte en 2014.

### 09 V<sup>e</sup> siècle av. JC

Premières courses de char organisées par les Romains.

### 10 IV siècle av. JC

Le cheval Bucéphale accompagne Alexandre le Grand dans toutes ses conquêtes.

### 11 - 218

Guerres puniques entre Rome et Carthage : Hannibal et son armée franchissent les Alpes avec 37 éléphants. Découverte en 2015.

### 12 I<sup>e</sup> siècle av. JC

Entrée des fauves dans les amphithéâtres romains.

### 13 I<sup>e</sup> siècle ap. JC

Les animaux symboles des évangiles : le taureau pour Luc, l'aigle pour Jean, le lion pour Marc, et l'Homme pour Mathieu.

### 14 II<sup>e</sup> siècle ap. JC

Dans *L'âne d'or* ou *les métamorphoses d'Apulée*, un âne regarde vivre les hommes sous le règne de Marc-Aurèle.

### 15 VI<sup>e</sup> siècle

Le fer à cheval est cloué sous le sabot. Il se substitue à l'hyposandale antique.

### 16 802 - 810

Le calife de Bagdad, Haroun el Rachid, offre à Charlemagne un éléphant nommé Aboul-Abas. Embarqué au port d'Alexandrie vers 800, le pachyderme arrive à Aix-la-Chapelle vers 803.

### 17 XII<sup>e</sup> - XIV<sup>e</sup> siècle

Le *Roman de Renart*, récits animaliers de la société médiévale.

### 18 XIII<sup>e</sup> siècle

Harnachement des animaux de trait avec le collier d'épaulé. Renforcement de leur pouvoir de traction du matériel agricole.

### 18 1347 - 1352

Propagation en Europe de la peste noire par les rats.

### 20 1515 - 1547

La salamandre animal emblème de François I<sup>er</sup>.

### 20 1515

A Nuremberg, le peintre et graveur Albrecht Dürer immortalise dans une gravure sur bois le célèbre rhinocéros offert au roi du Portugal, Manuel I<sup>er</sup>.

### 21 XVII<sup>e</sup> - XVIII<sup>e</sup> siècles

Première révolution agricole, création des races de bovins, ovins, caprins et porcins telles qu'on les connaît aujourd'hui.

### 22 1662 - 1664

Construction de la Ménagerie de Versailles par Louis XIV pour accueillir oiseaux et animaux exotiques.

### 23 1668 - 1694

Les *Fables* de la Fontaine - « *Maître Corbeau, sur un arbre perché, tenait en son bec un fromage. Maître Renard par l'odeur alléché...* ».

### 24 1764-1767

Près de Langogne en Auvergne, série d'attaques par la Bête du Gévaudan.

### 25 7 février 1807

Bataille d'Eylau : une des plus grandes charges de cavalerie. 12 000 cavaliers français conduits par Murat foncent l'armée russe.

### 26 9 juillet 1886

Ouverture de la première boucherie chevaline à Paris.

### 27 1902 - 1903

Création du Teddy Bear, l'ours en peluche américain en hommage au Président des Etats-Unis, Théodore « Teddy » Roosevelt.

### 28 1914 - 1918

30 000 pigeons utilisés par les armées pour communiquer sur le front de la Grande Guerre. Sans oublier tous les autres animaux.

### 28 1914 - 1918

New-York terrorisé par le gorille géant King Kong dans le film fantastique éponyme.

### 29 1933

Réintroduction de l'ours dans les Pyrénées centrales en France après avoir disparu en 1992.

### 30 3 novembre 1957

La chienne russe Laïka, premier animal envoyé dans l'espace à bord du Spoutnik II.

### 31 1963

Première apparition d'Idéfix, le petit chien d'Obélix dans l'album BD *Le Tour de Gaule* d'Astérix.

### 32 1992

Alors disparu depuis les années 20-30, réapparition du loup dans le Parc national du Mercantour. 430 loups recensés en France par l'Office National de la Chasse et la Faune Sauvage en 2017-2018.

### 33 5 juillet 1996

Naissance à Edimbourg de la brebis Dolly, le premier mammifère cloné.

### 33 1996

Réintroduction de l'ours dans les Pyrénées centrales en France après avoir disparu en 1992.

### 34 2014

Presque 63 millions d'animaux domestiques en France (près d'un foyer sur deux possède un animal de compagnie).

### 35 2014

15 espèces animales annoncées en voie de disparition : abeille domestique, martin-pêcheur, alouette des champs, pipistrelle (chauve-souris), libellule, ver de terre, cachalot, vipère péllade, lapin de garenne, grand hamster d'alsace, anguille d'Europe, hérisson... D'autres espèces considérées comme définitivement éteintes : l'ara de Spix, le puma concolor cougar, le rhinocéros blanc...

**Créée par**

**Commissariat de l'exposition :** Isabelle Tassignon, Fondation Gandur pour l'Art.

**Responsable du projet d'exposition :** Karine Meylan, conservatrice, ArchéoLab'.

**Secrétariat municipal, affaires culturelles :** Philippe Steiner.

**Direction ArchéoLab' :** Delphine Rivier.

**Conservation :** Karine Meylan, Loïc Durand.

**Stagiaires :** Laetitia Borgeaud, Maude Ghiringhelli, Laurène Glardon, Amélie Mazzoni et Sarah Paudex.

**Médiation culturelle :** Victoria Mühlig.

**Guides-médiateurs :** Tibère Grec, Laurène Glardon, Maëlliss Lassale, Lisa Patoureau et Jessica Vasina.

**Communication, presse et événements :** Sophie Brinca et Tullia Boverio.

**Administration :** Annabelle Prolo et Albert Kunz.

**Responsable accueil et librairie :** Laura Pippus.

**Direction des domaines, gérances et sports :** Sébastien Cornuz, Alain Schneider, Rémi Goguet, Marino Minesi, Marc Esseiva, Philippe Cottier, Philippe Dutruy, Dominique Brodard, Patrick Péguiron, Maria Iglesias, Alicia Silva-Castro, Ovidio Clemente, et Selimi Sulejman.

**Scénographie, graphisme et illustrations :** Plates-Bandes communication et Fulguro Design, Yves Fidalgo, Cédric Decroux, Lisa Voisard et Sylvain Debraz.

**Illustrations :** Mathieu Paillard.

**Impressions :** Ducommun SA.

**Ecriture et voix des films :** Didier Charlet.

**Réalisation des films :** 7Media, Thierry Yersin, Gianna Dellagana et Mathieu Paillard, [www.dessine-moi-un-mouton.ch](http://www.dessine-moi-un-mouton.ch).

**Réalisation de l'animation du défi du singe :** 12m<sup>2</sup>.

**Réalisation de l'animation du défi du poule :** Hawaii Interactive.

**Réalisation des applications et réseaux sociaux :** Douglas & Douglas, Cédric Fischer et Nicolas Friedli.

**Menuiserie borne tactile :** Donovan Cantoni.

**Montage :** Yves Fidalgo, Cédric Decroux, Loïc Durand et Kevin Cantoni.

**Les documents archéologiques des films d'animation sont notamment tirés de :**

AA.VV., *Les artistes de Pharaon. Deir el-Médineh et la vallée des Rois*, Editions de la Réunion des musées nationaux, 2012, p. 271 ;  
BLANC (N.) (dir.), *Au royaume des ombres. La peinture funéraire antique*, Paris, Musée et sites de Saint-Romain-en-Gal/Vienne et Réunion des musées nationaux, 1998, p. 47 ;  
CANTARELLA (E.) et JACOBELLI (L.), *Pompéi : un art de vivre*, Paris, Imprimerie nationale Editions, 2011, p. 98 ;  
COARELLI (F.), DE ALBENTIS (E.), SISANI (S.), *Römische Süditalien und Sizilien. Kunst und Kultur von Pompeji bis Syrakus*, Petersberg, Michael Imhof Verlag, 2007, p. 284 ;  
COLLECTIF, *The Nelson Bunker Hunt Collection, Highly Important Greek Vases : The William Herbert Hunt Collection, Highly Important Greek, Roman and Etruscan Bronzes*, New York, Sotheby's, 1990, no. 11 ;  
ENGEMANN (J.), *L'art romain tardif et paléochrétien de Constantin à Justinien*, Paris, E. Picard, 2014, p. 186, fig. 169 ;  
FELLMANN (R.), *La Suisse gallo-romaine*, Lausanne, Payot, 1992, p. 353 ;  
KALTSAS (N.), SHAPIRO (A.) (éds), *Worshipping Women. Ritual and Reality in Classical Athens*, New York, Alexander S. Onassis Public Benefit Foundation, 2008, p. 161, cat no 71 ;  
KARAGEORGHIS (V.), *Greek Gods and Heroes in Ancient Cyprus*, Athens, Commercial Bank of Greece, 1998, p. 266 ;  
LEIBUNDGUT (A.), «Die Bronzestatuetten aus dem Hortfund im Unteren Bühl in Oberwinterthur», *Archéologie suisse*, 3/3, 1980, page de couverture ;  
MARTIN (J.), *La Rome antique. Histoire et Civilisations*, Paris, Bordas, 1994, p. 120.

“ Nous n'héritons pas la terre de nos ancêtres, nous l'empruntons à nos enfants. ”

**Antoine de Saint-Exupéry**,  
aviateur et écrivain français  
(1900 - 1944)

“ Les problèmes posés par les préjugés raciaux reflètent à l'échelle humaine un problème beaucoup plus vaste et dont la solution est encore plus urgente : celui des rapports de l'homme avec les autres espèces vivantes... Le respect que nous souhaitons obtenir de l'homme envers ses semblables n'est qu'un cas particulier du respect qu'il faudrait ressentir pour toutes les formes de vie... ”

**Claude Lévi-Strauss**,  
anthropologue et ethnologue français  
(1908 - 2009)

“ On reconnaît la grandeur et la valeur d'une nation à la façon dont celle-ci traite ses animaux. ”

**Mohandas Karamchand Gandhi**,  
homme politique et guide spirituel  
indien (1869 - 1948)

“ Les animaux ont des droits - le droit d'être protégés par l'homme, le droit à la vie et à la multiplication de l'espèce, le droit à la liberté et le droit de n'avoir aucune dette envers l'homme. ”

**Luther Standing Bear**,  
chef amérindien des Sioux ogladas  
(1863 - 1939)

“ Tu as défini l'homme comme le Roi des Animaux ; moi par contre, je dirai que l'homme est le roi des fauves féroces parmi lesquels tu es le plus grand. ”

N'as-tu pas effectivement tué et mangé les animaux pour satisfaire les plaisirs de ton palais, te transformant toi-même en tombe pour tous ces animaux ? La nature ne produit-elle pas de la nourriture végétale en quantité suffisante pour te rassasier ? ”

**Léonard de Vinci**,  
peintre, sculpteur et inventeur italien  
(1452 - 1519)

## EXPOSITION ARCHÉONIMAUX

### Adaptée par

**Textes complémentaires :** François Collinot, Céline Blondeau.

### Crédit photos complémentaires :

Adobe Stock / Adisa / Antpkr / BillionPhotos.com / Daskleineatelier / Dmitry Pichugin / Dudarev Mikhail / Elena Petrova / Endémikimages / Eric Isselée / Kesinee / Manuta / Master1305 / Okssi / PzRomashka / Scaliger / Seregraff / Shchipkova Elena / Soru Epotok / Sutipond Stock / Tannujannu / Timofeev / Tommaso Lizzul / Tstock / Vladimir Wrangel / Yerbolat.

**Conception des outils de médiation complémentaires :** Bénédicte Le Godivès.

**Programmation et coordination du dispositif « Culture près de chez vous » :** Laetitia Blivet.

**Fabrication du mobilier complémentaire et installation :** Stéphane Del Aguila, Gérald Dias, Jules Payet, Eddie Toi et Guillaume Vedovato.

**Régie des collections :** François Collinot et Candy Ladegaillerie

**Médiation :** Bénédicte Le Godivès, Iris Bourdareau, Claire Debras, Charly Legé-Didier.

**Communication :** Marie Legrand.

**Administration générale :** Denise Beauvisage, Catherine Dorval, Laure Duteil, Catherine Fauviaux.

**Accueil :** Stéphanie Da Silva, Sandra Jurgens, Patricia Langlois et Yamina Messaoudi.

### PRESTATAIRES

**Graphisme et conception des supports de communication :** Valère Specque.

**Impression :** Stand Idéal.

**Transport :** Chenue, transport des œuvres / Grospron, transport de la scénographie.

**Soclage :** Version Bronze.

### Remerciements

L'ARCHÉOLAB' ET LA VILLE DE PULLY EN SUISSE, POUR CETTE BELLE COLLABORATION.

### LES PRÊTEURS

**La Fondation Gandur pour l'Art** à Genève pour le prêt généreux des 49 objets issus de sa collection.

**Le Musée du Louvre**, département des antiquités orientales, **le Musée du Quai Branly-Jacques Chirac**, **le Museum National d'Histoire Naturelle**, pour les prêts d'œuvres originales dans le cadre du dispositif « Culture près de chez vous ».

### LES PARTENAIRES

**La Direction Régionale des Affaires Culturelles d'Ile-de-France**, Service des Musées de France pour son soutien.

**L'Association des Amis du Musée archéologique du Val d'Oise (AAMADVO).**

**Gaëtan Jouanin du Centre de Recherche Archéologique de la Vallée de l'Oise (CRAVO)**, pour sa contribution à la frise chronologique.

### LE DÉPARTEMENT DU VAL D'OISE

**Marie-Christine Cavecchi**, Présidente du Conseil départemental.

**Gérard Lambert-Motte**, Conseiller départemental délégué à la Culture, au Tourisme et au Patrimoine.

**Sophie Borgeon**, Conseillère départementale en charge de la Préservation du Patrimoine Remarquable.

**La Direction de l'Action Culturelle** et les **différentes directions du Conseil départemental du Val d'Oise.**

**La Bibliothèque Départementale du Val d'Oise** pour le prêt d'ouvrages.

**L'ensemble de l'équipe du Musée archéologique du Val d'Oise (MADVO)**, pour son investissement.

ISBN 978-2-36196-025-4 • 2 €



MUSÉE ARCHÉOLOGIQUE  
DU VAL D'OISE

Place du Château  
95450 Guiry-en-Vexin

### Renseignements

01 34 33 86 00

contact.musees@valdoise.fr

valdoise.fr/musee-archeologique



Musée archéologique du Val d'Oise -  
Musée de l'Outil