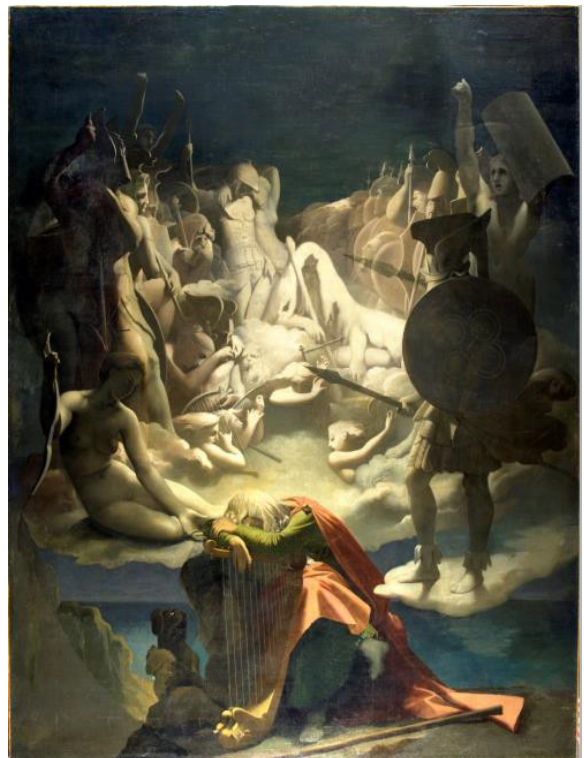


L'ILLUSION GRECQUE

autour de l'œuvre de Jean Auguste Dominique Ingres
et de ses élèves



Christophe BROTONS, chargé de mission pour la délégation académique à l'éducation artistique et culturelle auprès du service éducatif du musée Ingres Bourdelle de Montauban.

Cycle 3

Cycle 4

Lycée

LA PROPOSITION PÉDAGOGIQUE

Au XIXe siècle, la culture générale, réservée au plus faible pourcentage d'une classe d'âge qui fréquentait les lycées, était fondée pour une part essentielle sur les "humanités", à savoir l'apprentissage des langues anciennes. L'histoire y avait également une place prépondérante, à cet égard l'historien Ernest Lavisse, qui conçut les plus premiers manuels scolaires de l'époque, décrit en ces termes son sentiment d'historien : "J'ai le sentiment d'avoir été élevé dans un milieu noble, étranger et lointain. J'ai vécu à Athènes au temps de Périclès, à Rome au temps d'Auguste (...)".

On tutoie des événements et des personnages historiques dans un récit qui les revisite, on les fait discourir et parler souvent à l'aune des idéologies dominantes de l'époque. Les bacheliers en étaient imprégnés tout le long de leur scolarité et seules les sentences morales, empruntées aux textes étudiés et illustrant les vertus antiques, devaient faire l'objet de recherches et d'études.

Le monde artistique n'était pas en reste, notamment à l'École des Beaux-Arts. Un style, le néo-classicisme et une personnalité, Jean-Auguste Dominique Ingres, dominaient. L'enseignement d'Ingres et de ses nombreux disciples donnait comme modèle un idéal de beauté classique, qui ne pouvait être atteint, que par l'étude et la mise en forme des sources antiques. La primauté du dessin sur la couleur, de la symétrie sur la clarté de la composition par rapport au mouvement étaient les règles d'or à respecter. Quant aux sujets des concours du Prix de Rome, passage obligé de la consécration du cénacle artistique, ils étaient presque toujours choisis dans la littérature gréco-romaine.

Les découvertes archéologiques de Pompéi et d'Herculanum ont été également un moteur essentiel à cet engouement, en ravivant l'intérêt des artistes du XIXe siècle pour la culture antique. Celle-ci, depuis la Renaissance, n'a cessé d'influencer les artistes à travers toute l'Europe. Ces nouvelles découvertes apportent un éclairage plus scientifique et historique sur cette période de l'Histoire. L'observation des compositions peintes sur les céramiques collectionnées par Ingres notamment, permet de découvrir ses sources d'inspiration. Ensuite, l'étude de ses œuvres dessinées ou peintes nous donne à voir comment Ingres et des artistes du XIXe se sont appropriés les codes artistiques de l'antiquité.

Le parcours est conçu pour un croisement entre les enseignements avec de nombreuses pistes de lecture possibles, notamment autour des mythes, des croyances et des héros. Les élèves pourront examiner les résonances ou les écarts entre les œuvres antiques et les œuvres modernes et contemporaines. Ils aborderont l'étude de la transposition des vieux mythes et explorer le patrimoine archéologique disponible au niveau local. La place faite à l'expression orale contribue au développement de ces compétences à travers notamment la pratique de l'argumentation. Celle-ci conduit à préciser sa pensée et à expliciter son raisonnement de manière à convaincre.

Cycle 3

Cycle 4

Lycée

LES 5 AXES PRIORITAIRES DE L'EAC

en gras ceux qui sont particulièrement sollicités

- Lire
- Regarder**
- S'exprimer à l'oral**
- Chanter
- Développer l'esprit critique**

DOMAINE-S CULTUREL-S ET ARTISTIQUE-S CONCERNE-S

- Archives
- Arts Visuels**
- Bande dessinée
- Cinéma/Audiovisuel
- Théâtre
- Musique
- Danse/Cirque
- HiDA**
- Littérature**
- Langue régionale
- Patrimoine/Architecture**
- Culture scientifique technique et industrielle
- Éducation au développement durable

Cycle 3

Cycle 4

Lycée

OBJECTIFS DE FORMATION

Fréquenter

- Cultiver sa sensibilité, sa curiosité et son plaisir de rencontrer des œuvres.
- Appréhender des œuvres et les productions artistiques.

Pratiquer

- Concevoir et réaliser la présentation d'une production.
- Réfléchir sur une pratique.

S'approprier

- Exprimer une émotion esthétique et un jugement critique.
- Utiliser un vocabulaire approprié à chaque domaine artistique ou culturel.
- Mettre en relation différents champs de connaissances.
- Mobiliser ses savoirs et ses expériences au service de la compréhension de l'œuvre.

Cycle 3

Cycle 4

Lycée

Objectifs disciplinaires et/ou transversaux, compétences, capacités...

En Arts Plastiques

Une découverte du néoclassicisme qui privilégie une technique plus lisse, des compositions plus claires, lisibles avec des actions placées un contexte historique, architectural inspiré de l'antiquité.

- Se repérer dans les domaines liés aux arts plastiques, être sensible aux questions de l'art.
- La représentation plastique et les dispositifs de présentation.

En Histoire

Pour les différents cycles deux objectifs seront privilégiés, la capacité à contextualiser en confrontant le savoir acquis en histoire avec ce qui est entendu, lu et vu et comme finalité le développement de la culture générale des élèves.

- Maîtriser des connaissances fondamentales diverses.
- Maîtriser des repères chronologiques et spatiaux.
- Se confronter à des sources.
- Analyser des documents.
- Prendre des notes.

Thème (6°): croyances et récits fondateurs dans la Méditerranée antique au 1er millénaire avant Jésus-Christ.

Thème (4°): société, culture et politique dans la France du XIXe.

Thème (seconde) : le monde méditerranéen : empreintes de l' Antiquité.

En Français et dans l'étude des langues anciennes

Cette découverte sera accompagnée de la lecture d'œuvres et de textes en rapport avec ces parcours. Une ouverture de la discipline vers les autres arts pour assurer ainsi une compréhension plus large des contextes et des enjeux esthétiques qui leur correspondent. C'est aussi l'idée de prolongements artistiques et culturels en associant l'histoire, les arts plastiques à travers l'étude de récits chacun, expriment spécifiquement, une vision du monde qui varie aussi selon les époques et les auteurs et dépend d'un contexte littéraire, historique et culturel.

- Lire des œuvres littéraires et fréquenter des œuvres d'art en liaison avec le programme d'Histoire. Thème : culture littéraire et artistique, notamment en cycle 3 héros/héroïnes et personnages - Le monstre, aux limites de l'humain.
- Acquérir des éléments de culture littéraire, historique et artistique.
- Disposer de connaissances sur des œuvres, des faits, des croyances et des institutions caractéristiques des civilisations.
- Repérer l'influence des œuvres antiques ou de l'histoire ancienne dans des productions culturelles de différentes époques.

En HiDA

Compétence transversale qui peut être privilégiée : Comprendre et s'exprimer à l'oral

- Écouter pour comprendre un message oral, un propos, un discours, un texte lu.
- Parler en prenant en compte son auditoire.
- Participer à des échanges dans des situations diverses.
- Donner un avis argumenté sur ce que représente ou exprime une œuvre d'art.
- Dégager d'une œuvre d'art, par l'observation ou l'écoute, ses principales caractéristiques techniques et formelles.
- Le rôle et la place d'un musée.
- Se repérer dans un musée, un lieu d'art, un site patrimonial.

Cycle 3

Cycle 4

Enseignements Pratiques Interdisciplinaires

L'intégration de cette découverte dans le cadre d'E.P.I à penser permettra de construire et d'approfondir des connaissances et compétences grâce à une réalisation d'étape concrète individuelle ou collective notamment sous format numérique .

Un aboutissement peut également être pensé comme une présentation orale ou écrite, constitution d'un carnet, etc.) dès la sixième.

Cycle 3

Cycle 4

Lycée



PRÉSENTATION DE LA PROPOSITION ARTISTIQUE ET CULTURELLE

Cycle 3

Cycle 4

Lycée

(cycle 3, 4 et lycée)

Visite avec médiateur

Cet ensemble de parcours a pour but de permettre aux élèves de fréquenter, pratiquer, s'appropriier des œuvres du musée, mais aussi d'enrichir et favoriser l'expression orale autour d'une ou plusieurs œuvres des collections.

Les découvertes archéologiques de Pompéi et d'Herculanum ravivent l'intérêt des artistes du XIX^{ème} siècle pour la culture antique. Celle-ci, depuis la Renaissance, n'a cessé d'influencer les artistes à travers toute l'Europe.

Ces nouvelles découvertes apportent un éclairage plus scientifique et historique sur cette période de l'Histoire. Chez des artistes comme Ingres, elles déclenchent un nouvel engouement pour son esthétique et ses valeurs.

L'observation des compositions peintes sur les céramiques collectionnées par Ingres, permet de découvrir ses sources d'inspiration. Ensuite, l'étude de ses œuvres dessinées ou peintes nous donne à voir comment Ingres et des artistes du XIX^e se sont appropriés les codes artistiques de l'antiquité.

Quatre thèmes sont abordés pendant cette visite :

- Le mode de vie dans l'Antiquité
- Les dieux
- Le guerrier
- Les mythes

La classe est divisée en 4 groupes.

Chaque groupe abordera l'un de ces quatre thèmes grâce à un support pédagogique (invitation à rechercher, à comparer, à dessiner, à imaginer et à s'exprimer oralement).

Ce support pourra ensuite être exploité en cours.

Cycle 3

Cycle 4

Lycée

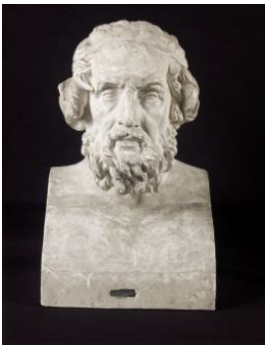


Les mythes

Le parcours autour des mythes démarre avec l'étude d'une amphore à col à figures noires de la collection Ingres qui représente la mort de Chiron le centaure, un de ses élèves Héraclès (Hercule pour les romains), le blesse malencontreusement lors d'une bataille. Empoisonné par une flèche trempée dans le sang de l'hydre de Lerne, Chiron pour arrêter ses souffrances, donne alors son immortalité à Prométhée avec l'accord des dieux pour pouvoir cesser de souffrir.



Ingres admirait la précision et la simplicité de ces figures dessinées plates, leurs lignes élégantes, leurs contours purs et incisifs. Ingres n'hésite pas à reproduire sur calque les figures qu'il trouve sur les vases, il peut ainsi s'imprégner du trait grec et l'introduire dans ses compositions. Cet aspect est travaillé notamment par une pratique dessinée.



Le nom d'Homère, le plus célèbre des aèdes, est indissociable de la mythologie antique même si il est difficile de dire aujourd'hui si Homère a été un individu historique ou bien une identité construite et s'il est bien l'auteur des deux célèbres épopées, l'Iliade et l'Odyssée qui sont au fondement de la littérature occidentale. L'étude d'un buste est l'une des étapes avant d'aborder celle de deux compositions qui clôturent ce parcours.

Elles permettent d'aborder sur cette question des mythes, le sujet intemporel de l'aède qui chante les épopées des dieux et des héros avec le songe d'Ossian d'Ingres, et un mythe avec une toile, de l'un des élèves d'Ingres Paul Jourdy, « Prométhée enchaîné à un rocher ».



Le songe d'Ossian
J.A.D Ingres
1813

Prométhée enchaîné à un rocher
Paul Jourdy
1842



Cycle 3

Cycle 4



Les dieux

Le parcours sur les dieux débute par la découverte d'un hydrie attique à figures rouges de la collection Ingres qui représente le char d'Apollon symbolisant la course du soleil dans le ciel. Un quadriga conduit par le dieu transporte le dieu-Soleil Hélios, d'Est en Ouest dans la journée, tandis qu'il fait le chemin inverse pendant la nuit. (Hélios est parfois confondu avec Apollon). Un citharède (chanteur) l'accompagne aux sons de son instrument car n'oublions pas qu' Apollon était aussi le dieu des arts.

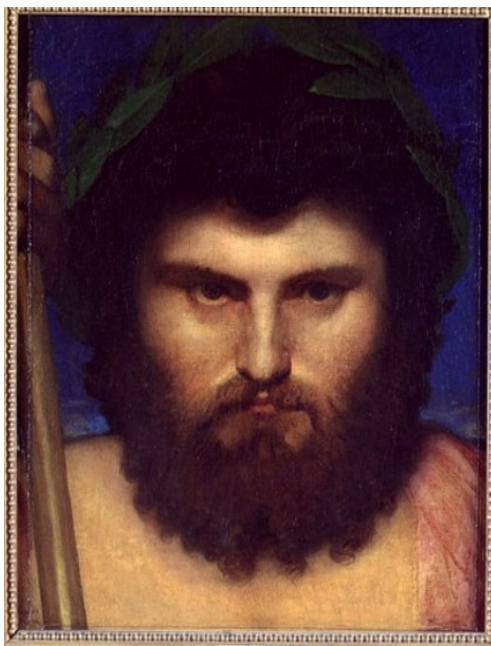


Les compositions peintes sur les vases grecs furent, pour Ingres, une source inépuisable d'inspiration. Il les étudia, les interpréta, en adopta les règles et les conventions. Cet aspect est travaillé notamment par une pratique dessinée autour de Zeus (Jupiter pour les romains). On retrouve également des divinités semblables dans d'autres panthéons : Taranis chez les Gaulois, Thor et Odin chez les vikings.



Ce cheminement amènera à travailler « l'étude de Jupiter » qui semble être la seule esquisse peinte pour le visage du dieu. Ingres a ensuite réalisé un tableau mettant en scène Jupiter avec la déesse Thétis qui se trouve au musée Granet à Aix en Provence.

J.A.D Ingres réutilisera cette représentation du pouvoir et sa symbolique pour des commandes royales notamment *Le vœu de Louis XIII* qui se trouve à la cathédrale de Montauban. Le pouvoir du roi est légitimé par la volonté de Dieu.

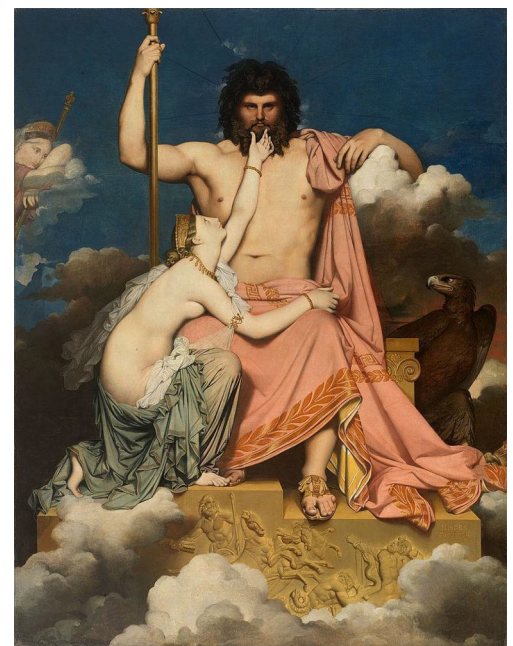


Étude pour la tête de Jupiter

J.A.D Ingres
1810

Jupiter et Thétis

J.A.D Ingres
1811



Cycle 3

Cycle 4



Les guerriers

Le parcours sur les guerriers débute par l'étude de deux kylix (coupe à boire le vin) à figures rouges de la collection Ingres qui représente un peltaste (Fantassin léger) et un hoplite lourdement armé.



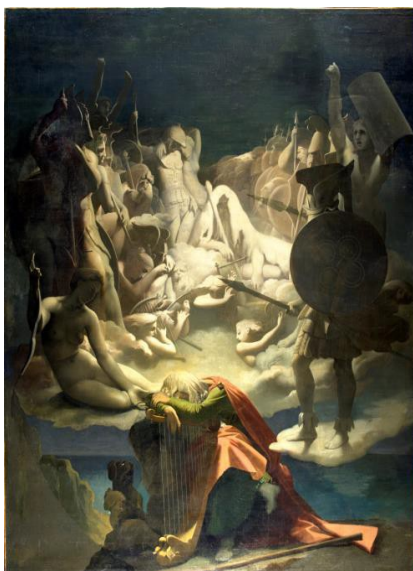
L'artiste montalbanais admirait la précision et la simplicité de ces figures plates, leurs lignes élégantes, leurs contours purs et incisifs. Ingres n'hésite pas à reproduire sur calque les figures qu'il trouve sur les vases, il peut ainsi s'imprégner du trait grec et l'introduire dans ses compositions. Cet aspect est travaillé notamment par une pratique dessinée, autour des guerriers représentés dans le songe d'Ossian d'Ingres.



Vers 1750, Macpherson, un poète écossais, composa une épopée imaginaire, celle d'un poète celte du IIIe siècle. Dans cette histoire, Ossian est le fils d'un roi d'Irlande vivant au IIIe siècle. C'est un barde, il récitait des poèmes sur des batailles et de héros en s'accompagnant d'une harpe. En France, les poèmes d'Ossian rencontrèrent un grand succès. Le fait que Bonaparte les appréciait beaucoup contribua à cet engouement.



Dans sa composition, Ingres représente Ossian endormi sur sa harpe. En songe, lui apparaissent d'un côté son fils Oscar, en guerrier, de l'autre Eivirallina, l'épouse disparue du poète qui lui tend une main de l'au-delà. Stranos son ennemi, le cruel roi des neiges surplombe Ossian et forme avec les guerriers un triangle qui l'observe. Derrière eux, le peintre a représenté les ancêtres d'Ossian, bardes, guerriers et jeunes muses jouant de la harpe. Ce cheminement amènera l'étude de ce tableau, la scène, les personnages, le choix des couleurs, les impressions qui s'en dégagent. Un parallèle poétique avec un contemporain du peintre, Alphonse de Lamartine peut accompagner cette analyse.



Le songe d'Ossian
J.A.D Ingres
1811

*«Ô temps ! Suspends ton vol, et vous,
heures propices ! Suspendez votre
cours : laissez-nous savourer
les rapides délices.
Des plus beaux de nos jours !
Assez de malheureux ici-bas vous
implorent, coulez, coulez pour eux ;
prenez avec leurs jours les soins
qui les dévorent; oubliez les heureux.
Mais je demande en vain
quelques moments encore,
le temps m'échappe et fuit ;
je dis à cette nuit : « Sois plus lente » ;
et l'aurore va dissiper la nuit.»*

Extrait **Les Méditations** de Lamartine
(1820)

Cycle 3

Cycle 4

Lycée



A la mode grecque

Le parcours « A la mode grecque » aborde la question de l'antiquité grecque comme source d'inspiration mais aussi comme modèle à imiter, que ce soit pour les objets du quotidien, le vêtement mais aussi les valeurs morales et les préceptes d'éducation à transmettre à la jeunesse.



Si l'étude démarre comme les autres en abordant un objet archéologique, un kylix (coupe à boire le vin) à figures rouges de la collection Ingres, le dessin, son étude et sa pratique, vont être au cœur de la découverte.

Les compositions peintes sur les vases grecs furent, pour Ingres, une source inépuisable d'inspiration. Il les étudia, les interpréta, en adopta les règles et les conventions. Ingres n'hésite pas à reproduire sur calque les figures qu'il trouve sur les vases, il peut ainsi s'imprégner du trait grec et l'introduire dans ses compositions.

La collection des dessins D'Ingres est particulièrement sollicitée afin d'étudier un vêtement l'himation, c'est un drapé de la Grèce antique ample et enveloppant comme une sorte de châle. Il se porte à même le corps ou sur un chiton. Il se drape ou s'enroule sur une épaule, il peut couvrir la tête et ne comporte pas d'attache. Dans la plupart de ses œuvres inspirées de l'antiquité, Ingres « met scène » ce costume hellène.



Comme Ingres d'autres artistes s'inspirent de l'antique, telle Luigi Mussini pour son tableau « L'éducation à Sparte » qui est un sujet rarement représenté. Il illustre les valeurs de la célèbre cité, connue pour ses valeurs guerrières, l'éducation imposée aux jeunes y était rude et exigeante. Pour évoquer l'éducation du futur citoyen, Luigi Mussini met en scène, un père de famille qui oblige un esclave à boire du vin jusqu'à l'ivresse pour en montrer le triste exemple moral à son fils. Cette scène se déroule dans le décor imaginé d'une maison grecque, il est également travaillé ainsi que les éléments de son architecture .



L'éducation à Sparte
Luigi Mussini
1869

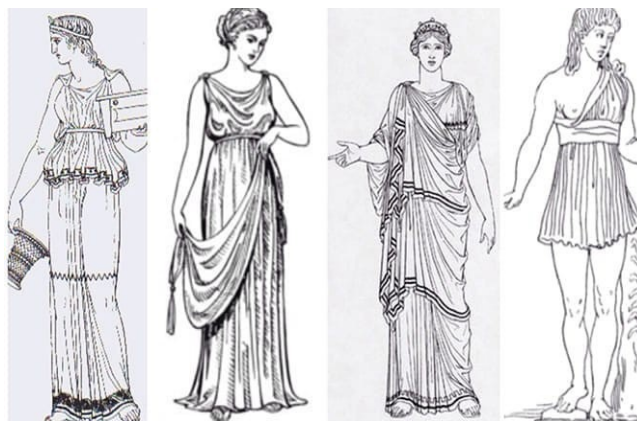
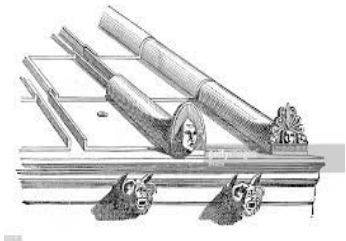
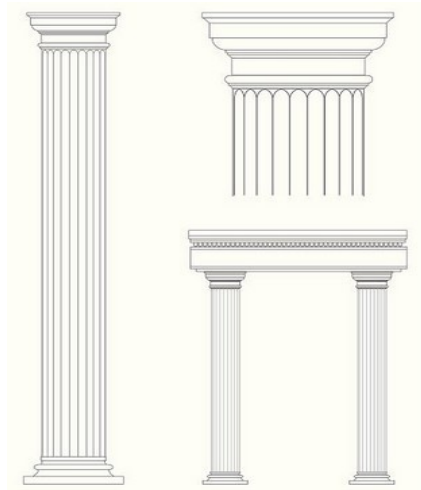


Un rhyton
Collection Ingres

Cycle 3

Cycle 4

QUELQUES PISTES PÉDAGOGIQUES



Cycle 3

Cycle 4

FRÉQUENTER

Cultiver sa sensibilité, sa curiosité et son plaisir de rencontrer des œuvres

Le parcours conçu quel que soit le thème est identique et permet de rencontrer plusieurs œuvres d'époques différentes et d'artistes divers. La ligne du parcours démarre « des traces » archéologiques issues notamment de la collection des antiques de Jean Dominique Ingres puis se poursuit par ses dessins et aboutit à la découverte d'œuvres picturales du maître et d'autres artistes qui lui sont contemporains.

Appréhender des œuvres et des productions artistiques

Le parcours permet d'appréhender des œuvres et des productions artistiques de manière non exhaustive, des céramiques grecques à figures noires et à figures rouges, des exemplaires de statues antiques, les dessins de Jean Dominique Ingres et des tableaux du maître, mais aussi de Luigi Mussini et de Paul Jourdy.

Identifier la diversité des lieux et des acteurs culturels de son territoire

Le parcours permet la découverte d'un musée comme espace de présentation et de conservation de collections d'objets qui sont classées. Ce lieu s'inscrit dans une histoire locale et un espace géographique (ville, département, région) et fonctionne en interaction avec ses acteurs. Le fonctionnement de travail en autonomie des groupes d'élèves leur permet de se déplacer en se repérant dans le musée à l'aide des indications données et de la signalétique présente dans les salles.

PRATIQUER

Concevoir et réaliser la présentation d'une production

Le document pédagogique de travail quel que soit le thème permet à l'élève grâce au balisage pédagogique de réaliser, en transposant sa découverte, les réponses obtenues, mais aussi ses impressions, une présentation soit individuelle ou en groupe.

S'intégrer dans un processus collectif

Le parcours qui est conçu pour au maximum quatre groupes de travail à thématiques différentes, permet de s'intégrer dans un processus collectif, à possiblement deux dimensions. Tout d'abord au niveau de chaque groupe de travail (le mode de vie, le guerrier, les dieux, les mythes) puis lors d'une présentation à la classe entière par chaque groupe de son thème de découverte, soit en s'appuyant sur le livret réalisée ou en construisant une présentation vidéo projetée qui s'appuie sur le livret et les ressources de la banque d'images du musée.

S'APPROPRIER

Exprimer une émotion esthétique et un jugement critique

Le parcours invite l'élève, selon le cycle auquel il appartient, à exprimer son ressenti face aux œuvres qu'il découvre et travaille. Cette expression se fait à la fois dans le cadre de son groupe de travail, mais aussi face à la classe.

Utiliser un vocabulaire approprié à chaque domaine artistique ou culturel

Un lexique spécifique est positionné dans le parcours avec une progressivité dans l'acquisition selon le thème, les œuvres abordées et les cycles.

Cycle 3

Cycle 4

Mettre en relation différents champs de connaissances

Le parcours est conçu pour un croisement entre les enseignements avec de nombreuses pistes de lecture possibles, notamment autour des mythes, des croyances et des héros. Les élèves pourront examiner les résonances ou les écarts entre les œuvres antiques et les œuvres du XIX^e qui revisitent l'antiquité. Ils aborderont l'étude de la transposition des mythes anciens et explorer le patrimoine archéologique disponible au niveau local.

Mobiliser ses savoirs et ses expériences au service de la compréhension de l'œuvre

Cette découverte appelle de façon implicite et parfois explicite par un questionnement à mobiliser ses acquis et ses connaissances, pour trouver les clés qui ouvrent la compréhension d'une œuvre .

Cycle 3

Cycle 4

Lycée

Deux autres pistes à questionner peuvent favoriser l'interdisciplinarité en lien avec la proposition :

Quelles sont les rapports entre texte et image de l'Antiquité dans nos cultures littéraires et artistiques ?

Le rapport entre texte et image a toujours joué un rôle primordial dans l'étude de l'art de l'Antiquité. En effet, la perte de la quasi-totalité de la peinture antique (avant les découvertes à Pompéi et Herculaneum au XVIIIe siècle) a obligé les savants, artistes et commanditaires depuis la Renaissance à avoir recours aux textes, comme les images de Philostrate ou la Calomnie d'Apelle de Lucien, pour reconstruire à la fois une conception de l'art antique et des peintures réelles. Cette démarche initiée, elle restera pour longtemps la voie majeure empruntée par les artistes dans leur travail d'appropriation et de transposition.

Ce recours aux textes était à la fois rendu possible et encouragé par le grand nombre d'auteurs grecs, puis romains, qui ont écrit sur les arts visuels, à commencer par Homère. Cet exemple fut déterminant puisque la description d'œuvres d'art était devenue un élément incontournable pour les poètes épiques d'abord, puis pour les auteurs de poésie de toute sorte. Leur transposition en peinture a donné lieu à des compositions complexes et à la fois raffinées, chargées de symboles et donnant le spectacle achevé des vertus antiques mais aussi de préceptes moraux.

Les traits de caractères d'un personnage ont fait l'objet de mise en scène tout aussi importante, ainsi la bravoure (virtus) d'un héros, d'un guerrier ou d'un empereur à l'époque de Rome, pouvait être vantée sur une inscription par un mot unique définissant cette vertu ; l'image, à l'inverse, devait montrer une scène plus complexe illustrant certes la vaillance, mais ouvrant en même temps un éventail plus large de qualités (prévoyance, énergie, courage, sens du commandement, aspiration à la victoire, supériorité, etc.), qui assure une caractérisation plus exhaustive, qui devait être traduite au niveau picturale par l'artiste qui invitait ensuite le spectateur à la déchiffrer.

Quels sont les liens entre mythe, histoire et l'expression artistique ?

La poésie, la prose, la peinture par exemple peuvent être les points fixes d'une étude les associant. Le mythe se retrouve en effet partout en Grèce. Il n'y a pas pour les Grecs de distinction radicale ni de « coupure totale entre le mythe qui serait une fiction et l'histoire qui, elle, serait vraie. Le temps des dieux et le temps des hommes s'inscrivent dans un même continuum » [Saïd 2001, p. 6] .

Si la poésie est considérée comme la première et principale créatrice et utilisatrice de mythes, la prose ne dédaigne pas non plus l'utilisation de ces derniers.

Les grecs qualifient de mythique ce qu'ils connaissent mal et qui se déroule dans un passé trop ancien pour être certain.

Ainsi la chronique retrouvée sur une inscription célèbre datant de 264/263 av. J.-C. et connue sous le nom de Marbre de Paros, commence avec le règne de Cécrops, mentionne et date précisément la lutte entre Athéna et Poséidon pour la prééminence sur l'Attique, le règne de Minos, la fondation de Thèbes par Cadmos, l'expédition des Amazones en Attique, la venue à Athènes de Déméter lors de l'enlèvement de sa fille et la fondation des Mystères d'Éleusis, la guerre de Troie, la naissance d'Homère, la prise de Sardes par Cyrus, la bataille de Marathon, la première victoire d'Eschyle, le combat naval de Salamine, la mort de Sophocle, celle de Philippe II de Macédoine et l'accession au pouvoir d'Alexandre le Grand.

Cycle 3

Cycle 4

Lycée

Ainsi, même un historien comme Thucydide, dont le travail se veut plus scientifique que celui de ses prédécesseurs, ne remet pas en cause les événements de la guerre de Troie : c'est, selon lui, grâce à la puissance supérieure d'Agamemnon, que l'Atride a pu réunir le corps expéditionnaire de l'expédition troyenne. Il considère de même Minos comme le fondateur de la première thalassocratie, et Thésée comme celui de l'État athénien. La peinture mythologique va mettre en scène ces événements, ces héros et ces dieux. De très nombreux peintres ont réalisé des peintures de ce type en s'inspirant des mythologies grecques, romaines, égyptiennes ou nordiques. Les deux premières occupent très largement le kaléidoscope de ces représentations picturales, tout particulièrement au XIX^es.

La mythologie grecque, tout comme la mythologie romaine comprend environ 30 000 dieux, déesses, demi-dieux, héros ou autres divinités inférieures dont l'origine remonte au vieux fonds indo-européen. Chaque puissance naturelle, mais aussi chaque réalité locale, est symbolisée par une divinité (salutaire ou nuisible). Certains étaient communs à toute la Grèce, d'autres n'étaient adorés que localement. Les Romains adoptèrent les dieux grecs et leurs légendes. Le fond était d'une richesse incroyable pour les artistes qui répondaient également à une demande très forte du public pour ces thèmes mythologiques.

Autres pistes pédagogiques possibles à partir de ce support :

La question de la couleur

Abordé l'angle de la couleur peut être une autre piste, en associant sur cette question à la fois Jean-Pierre Franque (parcours sur la peinture d'histoire) et les primitifs qui dans une approche alternative ont favorisé la fraîcheur des couleurs, ce qui influença Jean-Auguste Dominique Ingres. Mais l'emploi par ce dernier d'une gamme limitée de tons, allié à une grande économie de couleur, a aussi déchaîné les commentaires de ses contemporains qui dénonçaient dans ses tableaux, la faiblesse des modulations colorées et l'aberration de certaines juxtapositions de couleurs, « Il confond coloration et couleur » formule cinglante de Delacroix sur Ingres.

La place du dessin

« Le dessin est la probité de l'art » de cette phrase, Ingres semble avoir fait une devise qu'il suivit durant toute sa longue carrière, son trait et sa grande maîtrise ont établi sa fortune. Les défenseurs de l'académisme s'appuyaient sur l'œuvre d'Ingres, car il incarne les valeurs de la peinture traditionnelle dont les fondements reposent sur le dessin. Une piste pédagogique possible serait une découverte plus approfondie du cabinet des dessins avec cette ligne autour de l'importance du dessin pour Ingres dans la réalisation de ses œuvres.

POUR ALLER PLUS LOIN

Sitographie

-Le site du musée Ingres Bourdelle : <https://museeingresbourdelle.com/>

-Les ressources pédagogiques en ligne du site :
<https://museeingresbourdelle.com/Scolaires>

-Le centre de documentation du musée :
Annexe du Musée (premier étage) 15 rue de l'hôtel de ville 82000 Montauban
Bibliothèque ouverte gratuitement et en consultations sur place uniquement. Possibilité de reproductions numériques.

Prendre contact auparavant auprès de la documentaliste : 05.81.98.20.50.
<https://museeingresbourdelle.com/centre-de-documentation>

Bibliographie sur J.A.D Ingres

- Toussaint H., Le Bain turc d'Ingres, Paris, Louvre, "Les dossiers du département des peintures", RMN, 1971.
- Ternois D. et Camesasca E. , Tout l'oeuvre peint d'Ingres, Paris, Flammarion, 1984.
- Les Portraits d'Ingres. Peintures des musées nationaux, Paris, RMN, 1985.
- Amaury-Duval E., L'atelier d'Ingres, Paris, 1878, rééd. Paris, Arthéna, 1993.
- Vignes G. , Ingres, Paris, Citadelles, 1995.
- Dessins d'Ingres. Catalogue raisonné des dessins du musée de Montauban, Paris, Gallimard RMN,1995.
- Bajou, V., Monsieur Ingres, Paris, A. Biro, 1999.
- Chaudonneret M.-C., L'Etat et les artistes de la Restauration à la Monarchie de Juillet, Paris,Flammarion, 1999.
- D'Ingres à Degas, Les artistes français à Rome, Catalogue d'exposition, Rome, Villa Médicis, 2003.
- Prat, Louis-Antoine, Ingres, Paris, RMN, 2004.
- Picasso-Ingres, 2004, catalogue d'exposition, Musée Picasso, Paris, 2004; Montauban, 2004.
- Louis-Antoine Prat Annie Yacob Vincent Pomarède Eva Bensard Florence Viguiier-Dutheil, Daniel Ternois Pascale Picard-Cajan Faton, Dossiers de l'art, 2006.-Musée Ingres , Ernest Pignon-Ernest, , Pierre-Marc de Biasi, Florence Viguiier-Dutheil , Actes Sud,2007.
- Ingres et les modernes, Florence Viguiier-Dutheil, Musée Ingres, Dimitri Salmon Jean-Pierre Cuzin Musée national des beaux-arts du Québec Musée national des beaux-arts du Québec, 2009.
- Ingres, secrets de dessin Florence Viguiier-Dutheil Hélène Guicharnaud, Le Passage, 2011.
- Ingres, Ecrits sur l'Art, Paris, Grasset, Les cahiers rouges, 2013.

Filmographie pédagogique

- Alain Jaubert, collection Palettes : Le regard captif, Le bain turc (1862-1863) de Jean-Auguste-Dominique Ingres, Musée du Louvre, Paris, 1991, DVD, Du Romantisme au Réalisme.
- Lumni, Jean-Auguste Dominique Ingres, un classique de son temps , Décod'art série d'animation.

Cycle 3

Cycle 4

Ressources filmographiques

-Kansai TV , Balade nocturne au cœur du musée Ingres Bourdelle,
<https://kansei.fr/video/reouverture-du-musee-ingres-bourdelle-decouverte-nocturne-par-kansei-tv/>

-Alain Jaubert, collection Palettes : Le regard captif, Le bain turc (1862-1863) de Jean-Auguste-Dominique Ingres, Musée du Louvre, Paris, 1991, DVD, Du Romantisme au Réalisme.

-Lumni, Jean-Auguste Dominique Ingres, un classique de son temps , Décod'art série d'animation.

Biographie sommaire sur :

Luigi Mussini-Piaggio (Berlin, 19 décembre 1813 - Sienne, 18 juin 1888) fut un peintre et compositeur d'échecs italien. Il a étudié à l'Académie des Beaux-Arts de Florence, où il était un disciple de Pietro Benvenuti et Giuseppe Bezzuoli.

En 1840, il est s'installe à Rome pour quatre ans pour étudier la peinture. Il a été inspiré par les maîtres du quinzième. En 1844, il a réside à Florence et forme un petit cercle, ses disciples étaient Silvestro Lega et Michele Gordigiani.

En 1848, il a quitté les pinceaux pour participer, à la première guerre d'indépendance italienne. Désabusé par le résultat malheureux, il se rend à Paris où il a assisté Jean-Auguste-Dominique Ingres, Hyppolite Flandrin, William Haussoullier et d'autres artistes. En 1851, il déménage à Sienne, où il est devenu directeur de l'Académie des Beaux-Arts, poste qu'il a occupé pendant 37 ans, jusqu'à sa mort. Sienne a formé entre autres, Angelo Visconti, Amos Cassioli, Cesare Maccari, Pietro Aldi et Alessandro Franchi. Il a épousé Luigia Piaggio qui est morte en couches, donnant naissance à sa fille unique, Luisa, qui est également devenu peintre.

Ses œuvres les plus marquantes sont « L'Éducation à Sparte » (1869) qui est intégrée à ce parcours, « Le couronnement de la Vierge » qui est une mosaïque du gable central de la façade du Duomo de Sienne. Il a participé à la restauration des marqueteries de pierre du pavement intérieur. Le tableau «La Partie d'échecs » entre Ruy López et Giovanni Leonardo di Bona, à la cour d'Espagne en 1575 rappelle sa passion pour ce jeu dont il deviendra un champion reconnu.

Paul Jourdy (Dijon, 17 décembre 1805 - Paris 28 octobre 1856) fut un peintre français. Inscrit à l'école des Beaux-Arts par son maître Langlois, le 30 octobre 1820, il fut l'élève de Lethière, puis d'Ingres, et concourut de nombreuses fois pour le Prix de Rome de 1826, à 1833 avant d'obtenir finalement la récompense suprême en 1834.

C'est un spécialiste du portrait et de la peinture d'histoire, mais il a fourni également des cartons de vitraux à l'atelier d'Édouard Bourdon, à Rouen entre 1850 et 1863 et il s'essaya à la lithographie notamment avec le portrait du sculpteur Pradier, exposée à Paris en 1891.

La toile étudiée « Prométhée enchaîné au rocher »(1842) ne nous présente pas le héros comme un voleur mais comme un bienfaiteur de l'humanité à laquelle, par le feu sacré, il apporta le savoir aux hommes. Prométhée incarne ici la lignée littéraire et picturale, très en vogue au XIXème siècle, de ces révoltés qui défient l'autorité dévoyée, peut être un clin d'œil sur la monarchie de Juillet et incarnent la volonté conquérante de l'Homme et l'esprit de liberté chez les romantiques.

Cycle 3

Cycle 4

Prométhée, nu et enchaîné montre une force héroïque. Son visage courroucé regarde les Néréides à ses pieds qui se lamentent, l'une d'elles supplie le messager des Dieux Hermès qui s'éloigne. Par le pouvoir de son casque ailé, il vole en direction de l'Olympe mais un éclair surgit, Zeus qui représente le pouvoir, gronde il n'accepte pas la désobéissance de cet insoumis. La composition taquine sans doute le contexte politique agité de l'époque, avec l'allusion au drapeau tricolore représenté par les trois tuniques des Néréides.

Cycle 3

Cycle 4

Lycée