

Documentation pédagogique

Le mystère Mithra. Plongée au cœur d'un culte romain

Musée royal de Mariemont

Exposition ouverte tous les jours (sauf les lundis non fériés)

20 novembre 2021 - 17 avril 2022



LE MYSTÈRE
MITHRA
PLONGÉE AU CŒUR D'UN CULTE ROMAIN

PRÉSENTATION ET PARCOURS DE L'EXPOSITION

En suivant les traces de Mithra, le Musée royal de Mariemont vous plonge dans l'un des cultes les plus mystérieux de l'Antiquité romaine. Dans un monde rempli d'une multitude de divinités, ce dieu venu d'Orient rencontre un succès fulgurant qui perdure plus de trois siècles à Rome et dans l'ensemble de son Empire.

Que représentait exactement Mithra pour ses adeptes ? Pourquoi son culte était-il organisé à l'abri des regards ? Pourquoi a-t-il connu un si grand succès jusqu'à apparaître en rival du Christ ? Pour répondre à de telles questions, l'exposition met en scène des monuments spectaculaires, mais aussi des trouvailles récentes dévoilées pour la première fois au public.

Plus d'une centaine d'œuvres issues de collections publiques et privées se rattachant à plus d'une quinzaine de pays européens y sont présentées. Elles invitent à un parcours initiatique à la découverte d'un culte atypique, aussi fascinant qu'énigmatique, qui a suscité bien des fantasmes depuis la Renaissance.

Véritable voyage dans le temps, l'exposition entraîne le visiteur du tréfonds des antres mithriaques jusqu'aux galeries d'art contemporain, en passant par de précieux ouvrages de la Renaissance et du Siècle des Lumières.

Articulée autour de dix thématiques, l'exposition explore les origines de Mithra ; sa place dans le culte rendu aux divinités du monde romain ; la redécouverte du dieu à la Renaissance jusqu'aux premières publications savantes du 19^e siècle ; son mythe et les images auxquelles il donna naissance, ainsi que leur réception contemporaine.

Le centre de l'exposition reconstitue l'intérieur d'un sanctuaire mithriaque tandis que monuments et inscriptions lèvent le voile sur les communautés d'adeptes qui l'entouraient et les cérémonies rituelles qui prenaient place dans les mithréums.

Afin d'actualiser le propos, des murs aux questions disséminés dans l'exposition mettent en relief des questionnements universels.

L'exposition au Musée royal de Mariemont, co-financée par le programme Europe Créative de l'Union Européenne, est produite en partenariat avec deux musées européens qui la présenteront à leur tour, dans des versions complémentaires : le Musée Saint-Raymond de Toulouse (France), du 13 mai au 30 octobre 2022, puis le Musée Archéologique de Francfort du 19 novembre 2022 au 15 avril 2023.

CARTE : LES MITHRÉUMS DE L'EMPIRE

Les mithréums de l'Empire romain
 Les frontières retenues sont celles de l'Empire et de ses provinces à la mort d'Antonin le Pieux (160 p.C.)



LIGNE DU TEMPS MITHRIAQUE



Autel de Carnuntum (Pannonie)

81 - 86

L'une des plus anciennes dédicaces au Mithra romain



Mithréum des thermes de Mithra

150 - 250

Construction de la plupart des mithréums d'Ostie



Autel de Carnuntum (Pannonie)

308

L'unique dédicace impériale à Mithra



Bas-relief du mithréum de Sidon (Syrie)

390

L'une des sculptures mithriaques les plus tardives



République romaine

Haut Moyen Âge

L'une des plus anciennes statues de Mithra tauroctone

100

Statue de Rome



Liste des membres d'une communauté mithriaque

183 - 202

Album de Virunum (Norique)



Abandon des mithréums aux frontières de l'Empire

250 - 300

Mithréum II de Gültingen (Germanie Supérieure)



Fermeture de l'un des derniers mithréums de l'Empire

Vers 400

Fresque du mithréum de Hawarté (Syrie)



AUX ORIGINES DE MITHRA

Les premières attestations d'un dieu Mithra apparaissent dès le 2^e millénaire av. J-C dans les mondes indien et iranien. À l'origine le mot *mitrā*- signifie « contrat » et c'est à ce titre qu'on le nomme dans les traités de paix passés entre de grandes puissances de l'Orient ancien.

Au 1^{er} millénaire, dans le monde perse, Mithra devient le garant de la souveraineté royale et des contrats. Quelques siècles plus tard (dans la Perse achéménide du 6^e au 4^e siècle av. J.-C), Mithra est une divinité secondaire subordonnée au dieu perse Ahura Mazda, la force créatrice du monde.

À l'époque hellénistique (4^e-1^{er} siècle av. J.-C.), le nom Mithridate (« donné par Mithra ») est porté par de nombreux souverains du Proche Orient. On vénère toujours Mithra comme le

Têtes divines sculptées dans le hierothésion d'Antiochos I^{er} au Nemrud Dagh (Turquie)
© Alamy Banque d'Images/Paul Williams.



Picasso-Mithra d'Ernest Pignon-Ernest
© Ernest Pignon-Ernest/Courtesy Galerie Lelong & Co.

garant divin de l'autorité royale. Durant cette période de rencontre entre Orient et Occident, la figure du dieu se transforme et est rapprochée de plusieurs divinités du panthéon grec, en tant que divinité solaire.

C'est certainement dans l'un de ces territoires orientaux, vers le 1^{er} siècle, que la figure du dieu Mithra entre en contact avec le monde romain, par l'intermédiaire de soldats et de marchands. Les circonstances précises de cette rencontre sont encore débattues.

C'est à cette époque que naît le Mithra romain, le dieu bien mystérieux auquel est consacré cette exposition.

MITHRA D'HIER ET D'AUJOURD'HUI

Le nom, l'image et le mythe du dieu Mithra ne sont sans doute pas aussi familiers que ceux d'autres divinités du monde romain,

comme Jupiter, Vénus ou Mercure. Pourtant, le dieu Mithra est toujours bien présent dans nos sociétés contemporaines.

Les publications savantes de la fin du 19^e siècle, notamment celles de l'historien des religions Franz Cumont, l'ont fait découvrir aux écrivains, poètes, sculpteurs et dessinateurs qui se sont appropriés l'épisode central du mythe dans lequel Mithra domine et abat un taureau fabuleux.

Cette image, et d'autres encore, inspirées par les multiples statues, reliefs et peintures antiques, parsèment aujourd'hui les pages de nos romans et de nos bandes dessinées et imprègnent le grand comme le petit écran.

De Mithra, les œuvres contemporaines ont surtout retenu qu'il s'agissait d'un dieu oriental particulièrement apprécié des soldats, d'un rival du Christ, au culte exclusif et secret.

La réalité est toutefois bien différente et ces idées reçues apparues il y a plus d'un siècle ne résistent pas aux enquêtes scientifiques les plus récentes.

ROME ET SES DIEUX

Dans l'Empire de Rome, les dieux sont omniprésents et occupent tous les espaces du quotidien des hommes, des plus vastes sanctuaires publics aux plus humbles chapelles privées.

Une multitude de divinités composent le riche panthéon du monde méditerranéen antique. Les dieux ancestraux des Romains (tels Jupiter ou Minerve) y côtoient d'innombrables autres divinités originaires de Grèce, d'Asie Mineure, d'Égypte et même de Perse. Leurs noms, leurs images, leurs pouvoirs sont d'une infinie variété, tout comme les récits que l'on rapporte à leur sujet.

Par l'accomplissement de rituels soigneusement codifiés, les habitants de l'Empire peuvent s'adresser aux dieux de leur choix en fonction de leurs besoins individuels, des préférences de leur famille, de leur milieu professionnel.

Par des prières et des sacrifices, on les honore chez soi (dans un petit sanctuaire appelé *laraire*, un nom dérivé de *Lares*, les divinités protectrices du foyer) ou dans les temples ; on les invoque pour prêter serment ou pour lancer une malédiction. Mais, dans cet univers fourmillant de dieux, il en est un qui se démarque des autres. Son nom est Mithra.



Statuette en bronze d'un Lare trouvée à Bavay (France)
© Forum antique de Bavay.

LA REDÉCOUVERTE DE MITHRA

Les premiers à s'intéresser à Mithra sont les humanistes de la Renaissance.

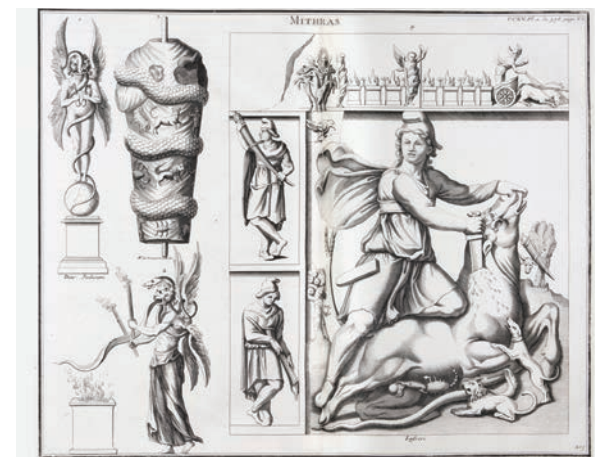
Entre la fin du 15^e et le début du 16^e siècle, les fouilles menées à Rome permettent d'exhumer les premiers monuments mithriaques, en particulier de spectaculaires reliefs montrant Mithra blessant à mort un taureau. Ceux-ci fascinent autant qu'ils intriguent. De grandes familles aristocratiques romaines (comme les Ludovisi ou les Borghèse) s'en emparent pour enrichir leurs collections d'antiquités.

Les artistes s'en inspirent et les antiquaires archéologues cherchent à en percer les secrets. Mithra intègre alors des œuvres érudites et ses reliefs sont reproduits

dans des encyclopédies illustrées telles que *L'Antiquité expliquée* de Bernard de Montfaucon (1719). Ces recueils donnent naissance aux premières grandes théories sur les origines de Mithra et la nature de son culte.

On le considère tantôt comme une divinité agricole, tantôt comme une divinité solaire et créatrice venue de Perse. Cet intérêt pour Mithra est amplifié par la découverte de ses premiers temples dans les provinces romaines, en particulier le long des frontières de l'Empire, en Allemagne.

Les trouvailles se multiplient, amenant l'historien des religions Franz Cumont à rassembler et étudier *Tous les textes et monuments figurés relatifs aux mystères de Mithra*. Cette formidable enquête va révolutionner nos connaissances sur Mithra.



Mithra sur une planche reproduite dans *L'Antiquité expliquée* de Bernard de Montfaucon
© Musée royal de Mariemont/ A. Simon

LE MYTHE DE MITHRA

Si les textes antiques nous parlent volontiers des dieux et de leur histoire, ils ne nous disent rien de la légende de Mithra.

Pour la reconstituer, nous disposons toutefois d'un grand livre d'image composé d'une cinquantaine de scènes, éparpillées sur des centaines de statues, reliefs, peintures et petits objets. Souvent isolées, parfois juxtaposées sous forme de vignettes, ces images muettes semblent se référer aux épisodes d'une histoire mythique commune.

Elles ne figurent pourtant jamais sur un même monument et l'ordre dans lequel elles se succèdent change d'un support à l'autre. La légende de Mithra a donc dû varier selon les lieux, les époques et les communautés d'adeptes. Chacun était libre d'en enrichir le scénario, d'insister sur tel ou tel épisode.

On décompte ainsi plusieurs scènes importantes : Mithra naît en émergeant de la roche, fait jaillir une source de vie, capture le taureau, combat le Soleil, restaure l'ordre dans l'univers, etc. Sur certains monuments, d'autres épisodes précèdent cette histoire et l'intègrent dans un cadre mythologique plus large. Ils évoquent le combat des dieux de l'Olympe contre les Géants ou encore la maladresse de Phaéon, qui embrase le Ciel et la Terre en perdant le contrôle du char du Soleil.



Relief à l'effigie de Mithra Tauroctone Sarmizegetusa (Roumanie) © Deva, Museul Civilizatiei Dacice si Romane

Pour plus de détails, n'hésitez pas à consulter l'outil n°3. Le mythe de Mithra (voir p.27)

LES SANCTUAIRES

Les fouilles archéologiques ont mis au jour près de 150 sanctuaires de Mithra disséminés sur tout le territoire de l'Empire romain.

La structure particulière de ces «mithréums» les différencie considérablement des autres temples antiques. De dimensions modestes (souvent quelques dizaines de m²), ils sont aménagés au sein de bâtiments préexistants (thermes, entrepôts,...) ou spécialement construits pour accueillir le cercle des adeptes.



Maquette du mithréum II de Güglingen (Allemagne) © Römermuseum Güglingen / Rose Hajdu.

Tous présentent une pièce principale rectangulaire, le *speleum*, qui prend souvent la forme d'une crypte semi-enterrée et voûtée, évoquant la grotte dans laquelle le dieu Mithra a tué le taureau. L'allée centrale du *speleum* est flanquée de deux rangées de banquettes sur lesquelles prennent place les adeptes. À son extrémité, se dresse l'image peinte ou sculptée, souvent imposante, de Mithra mettant à mort le taureau.

Dans ces sanctuaires, les adeptes accomplissent des sacrifices, participent à des banquets et à des cérémonies d'initiation, à l'abri des regards extérieurs. Par des jeux de lumière, des effets sonores et la diffusion de parfums, les rituels bénéficient de véritables mises en scène théâtrales, jouant avec les émotions des participants tout en renforçant le sentiment d'appartenir à un groupe privilégié.

LES ADEPTES

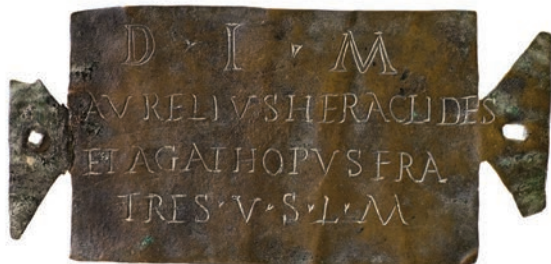
Les adeptes de Mithra nous sont connus par plus d'un millier d'inscriptions latines, et plus rarement grecques.

Dans ces textes, ils se désignent eux-mêmes comme des *cultores* (« ceux qui adorent Mithra par des rites »), des *devoti* (« les dévots de Mithra ») ou des *syndexi* (« ceux qui sont unis par une poignée de main »).

Certains sont citoyens romains, d'autres affranchis ou même esclaves. Leurs professions sont tout aussi variées. On y rencontre des fonctionnaires impériaux, des marchands, des employés de thermes publics et même des soldats.

Tous épousent un modèle de vie marqué du sceau de la solidarité, de la fraternité et de l'entraide. Chacun se met au service de la collectivité et participe au financement du culte ainsi qu'à l'entretien du temple.

De taille souvent modeste, les communautés réunissent exclusivement des hommes.



Tabula ansata en bronze portant une dédicace à Mithra, Sisak (Croatie) © Zagreb Arheoloski Muzej.

Certes discrètes, elles sont toutefois connues des autorités et des familles environnantes.

Certaines affichent même une réelle visibilité dans la sphère publique, lors de cérémonies pouvant intégrer des personnes extérieures au groupe cultuel. Toutefois, l'accès au temple étant réservé aux seuls initiés, les rites sont restés en grande partie secrets jusqu'à nos jours.

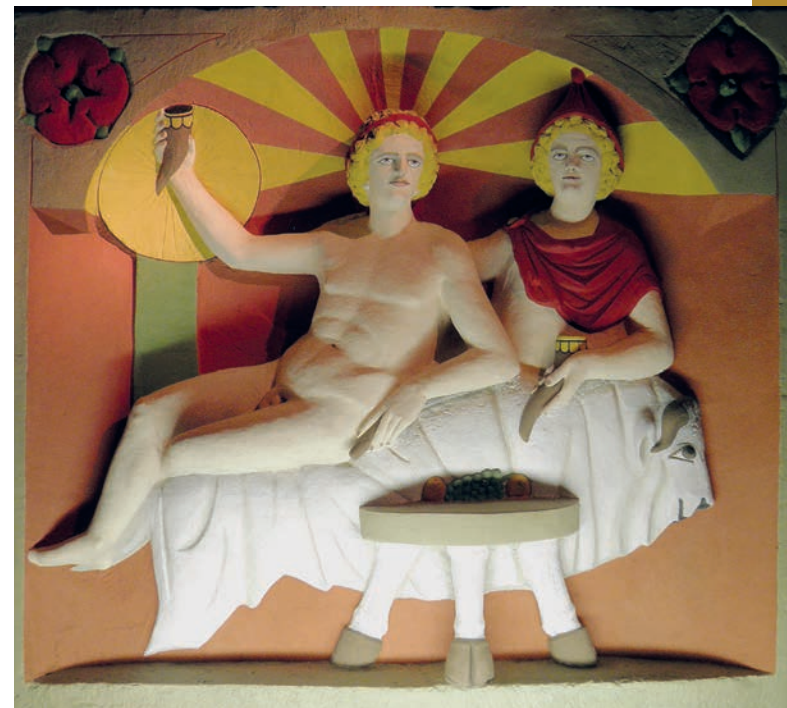
LE BANQUET

L'aménagement intérieur des sanctuaires témoigne de la place centrale du banquet dans le culte de Mithra. Dans la salle principale appelée *speleum*, la présence de banquettes latérales est systématique et rappelle la forme des salles à manger romaines. Cet espace est parfois doté, à l'une de ses extrémités, d'un relief figurant le Soleil et Mithra attablés côte à côte. Les repas partagés par les adeptes se déroulent ainsi « en présence » des deux divinités.

Dans le mythe, après la mise à mort du taureau, un banquet scelle la réconciliation entre le Soleil et Mithra. Désormais partenaires, ils se nourrissent ensemble de la viande de l'animal. À chaque banquet, les adeptes commémorent donc l'un des épisodes majeurs du mythe.

Longtemps mal connu, le menu des banquets se révèle grâce aux apports de l'archéologie moderne. L'analyse des résidus alimentaires

prélevés dans les sanctuaires de Gaule et de Germanie nous apprend que les adeptes y consommaient principalement des volailles et des porcins. Les fouilles ont aussi révélé l'usage d'une vaisselle de table abondante et variée, le plus souvent semblable à celle que l'on retrouve dans les habitations. Certains récipients se démarquent toutefois par un décor ou une inscription à caractère mithriaque.



Copie colorisée d'un relief avec le banquet de Mithra et de Sol, Ladenburg (Allemagne) © Lobdengau-Museum der Stadt Ladenburg / Gabriele Pauli.

L'INITIATION ET LES GRADES

Quiconque souhaite entrer dans une communauté mithriaque doit se soumettre à une série d'épreuves rituelles à forte charge émotionnelle. Dénudé, les yeux bandés, les mains liées dans le dos, le novice est par exemple confronté à la pointe d'un glaive et à des torches enflammées. Une fois accepté dans le groupe, il accède au grade de Corbeau et se trouve alors au pied d'une échelle de grades, dont le nombre a varié selon les lieux et les époques.

Dans la majeure partie de l'Empire, les groupes se limitent généralement à trois grades, les Corbeaux (les novices), les Lions (les membres confirmés) et les Pères (les chefs des communautés).

En revanche, à Rome, à Ostie, et peut-être à Doura Europos en Syrie, au cours du 3^e siècle, le nombre de grades passe dans certaines communautés à sept, peut-être en écho aux sept jours de la semaine et aux sept planètes.

C'est ce que révèle une mosaïque exceptionnelle qui marque le sol de l'allée centrale du mithréum de Felicissimus dans la cité portuaire d'Ostie.

Pour plus de détails, n'hésitez pas à consulter l'outil n°4 La mosaïque du Mithréum de Felicissimus à Ostie, voir, p.28



Réplique d'une épée cérémonielle en fer, mithréum de Riegel am Kaiserstuhl (Allemagne)
© Badisches Landesmuseum Karlsruhe.

Relief à deux faces en calcaire avec le banquet du Soleil et de Mithra entouré d'adeptes, konjic (Bosnie-Herzégovine)
© Zemaljski Musej Bosne i Hercegovine, Sarajevo.

MITHRA EN GAULE

Des sanctuaires de Mithra sont régulièrement mis au jour à travers l'ensemble du monde romain. Chaque nouvelle découverte éclaire un peu plus la vie des communautés qui se réunissaient autour de Mithra.

Le tableau qui se dessine année après année est celui d'un culte extrêmement dynamique, présentant d'un site à l'autre des

traits communs, mais aussi de nombreuses particularités locales. Dans le nord de la Gaule, les premières communautés mithriaques s'installent au 2^e siècle apr. J. C., en suivant les grandes voies routières et fluviales empruntées par les marchands, les fonctionnaires et les militaires.

Une quinzaine de sites ayant livré des monuments mithriaques sont aujourd'hui attestés dans les provinces de Gaule Belgique et de Gaule Lyonnaise, notamment à Tienen/Tirlemont et Angers. Sur ce vaste territoire, bien davantage que de belles inscriptions et des reliefs de grande taille, les fouilles ont révélé une étonnante et foisonnante variété de petits objets.

Parfois des plus communs, ces témoignages nous en disent beaucoup sur ces hommes qui vénéraient Mithra et sur leurs pratiques.



Récipient en céramique métallescente de Trèves avec un décor à la barbotine, mithréum de Tienen (Belgique)
© Harrie Spelmans, Erfgoedsite Tienen.

LA FIN DU CULTTE

L'imposition du christianisme comme religion d'état a longtemps été considérée comme la raison principale de la disparition des communautés mithriaques. Les recherches récentes permettent toutefois de brosser un tableau plus nuancé.

De statut privé, le culte de Mithra ne bénéficie pas de subsides publics. Les communautés sont par conséquent fragiles et souvent éphémères. Dès le 2^e siècle, certaines disparaissent en raison du départ des adeptes, de difficultés financières, de conflits militaires, voire de catastrophes naturelles.

Dans le même temps, d'autres se constituent, et ce jusque tardivement, comme le montre la dédicace du mithréum de Gimmeldingen (Allemagne) sous le règne de Constantin. Mais les édits impériaux du 4^e siècle interdisant toute pratique des cultes païens finissent par venir à bout des dernières communautés mithriaques.

Dans les cités, des édifices de toute nature, abandonnés ou désaffectés, sont réutilisés comme lieux de culte chrétiens. Les images des dieux païens sont également effacées, les reliefs sont burinés, on y appose des croix chrétiennes. Le dieu et son culte disparaissent alors de la mémoire des hommes, jusqu'à ce que les érudits de la Renaissance les redécouvrent.



Autel en calcaire portant une dédicace à Mithra, Gimmeldingen (Allemagne) © Historisches Museum der Pfalz-Speyer/Peter Haag-Kirchner.

VISITES GUIDÉES DE L'EXPOSITION DANS LE CADRE SCOLAIRE

Le Service pédagogique invite les enseignants à une visite guidée gratuite de l'exposition
- le mercredi 24 et le samedi 27 novembre 2021 à 14h30 sur rendez-vous.

Plongez dans l'un des cultes les plus mystérieux et fascinants de l'Antiquité romaine !

Le Musée vous emmène à la rencontre des habitants du monde romain, de leur mode de vie et de leurs croyances. Suivez les traces du dieu Mithra et partez à la découverte de son mythe, de son culte et des communautés qui l'entouraient. Pendant plus de trois siècles, ce dieu venu d'Orient a connu un véritable succès à Rome et dans l'ensemble de l'Empire, avant de peu à peu disparaître. Pénétrez au cœur de son temple, participez à des rituels secrets, côtoyez les adeptes du dieu portant des masques de Corbeau et de Lion, voyagez d'un bout à l'autre de l'Empire et tentez de percer le mystère Mithra.

Le Service pédagogique vous propose des visites et ateliers adaptés aux différents niveaux et types d'enseignement :

POUR L'ENSEIGNEMENT PRIMAIRE

Votre visite guidée de l'exposition (2h) est accompagnée d'un petit atelier d'une demi-heure :

- **Pop-up mithriaque** (à partir de 6 ans). Au programme, réalisation d'une carte pop-up : une façon de mettre en 3 dimensions une œuvre de l'exposition.

Vous passez une journée au Musée

Votre visite guidée de l'exposition (2h) peut être suivie d'un grand atelier (2h) :

- **Masques de papier** (à partir de 6 ans) Comme un adepte de Mithra ! Plumes de papier ou crinière de couleurs, nous vous proposons de réaliser un masque de corbeau ou de lion plus vrai que nature. Découpez, pliez, coloriez, ...



- **Pop-up mithriaque** (entre 10 et 12 ans) Les livres pop-up suscitent émerveillement et surprise... Réalisation de cartes pop-up illustrant le Mystère Mithra : à partir de quelques systèmes de base, créons des cartes qui, une fois ouvertes, passent dans la 3e dimension. Les pop-up sont ensuite encollés et reliés : le Mystère Mithra dans un livre dont vous êtes l'auteur.

POUR L'ENSEIGNEMENT SECONDAIRE

Votre visite guidée de l'exposition peut s'accompagner d'une thématique particulière, au choix (sans obligation) :

- **Epigraphie mithriaque**. Les communautés entourant Mithra nous ont laissé de nombreux monuments et objets (vases, monnaies,...), peints ou gravés d'inscriptions, d'épithètes et de dédicaces en l'honneur du dieu. Avec ou sans notions de latin, nous vous proposons de les décrypter et de les traduire ensemble. La visite générale est entrecoupée de moments d'échanges autour de pièces sélectionnées par la guide. L'élève reçoit un fascicule reprenant un fac-similé des inscriptions lui permettant de consigner ses découvertes.

- **Rome et ses dieux.** Aux côtés de Mithra, le monde romain rassemble une multitude d'autres dieux. Les citoyens de l'Empire leurs rendent le culte dans des temples, font ériger des statues à leurs effigies et diffusent nombres d'histoires, plus rocambolesques les unes que les autres, à leur sujet. De la Gaule jusqu'en Égypte, nous irons à la rencontre de Minerve, Jupiter, Vénus et bien d'autres. La visite générale se poursuit par la découverte d'une sélection de pièces exposées dans les collections permanentes du Musée.

Votre visite (2h) peut se clôturer par un petit atelier d'une demi-heure :

- **Pop-up mithriaque.** La réalisation d'une carte pop-up : une façon de mettre en 3 dimensions une œuvre de l'exposition.

Vous passez une journée au Musée

La visite guidée de l'exposition (2h) peut être suivie d'un grand atelier au choix (2h) :

- **Je pense donc je suis ... un adepte de Mithra.** Prenez part à un moment d'échanges, interactifs, autour des questions que soulève la visite. Pour se positionner, prendre la parole, réfléchir ensemble aux thèmes, qu'invitent dans nos vies, les objets de l'exposition.

- **Pop-up mithriaque.** Les livres pop-up suscitent émerveillement et surprise...

Réalisation de cartes pop-up illustrant le Mystère Mithra : à partir de quelques systèmes de base, créons des cartes qui, une fois ouvertes, passent dans la 3^e dimension. Les pop-up sont ensuite encollés et reliés : le Mystère Mithra dans un livre dont vous êtes l'auteur.

-**Propino Tibi, Je bois à ta santé !** Un atelier céramique pour tenter l'expérience de la création d'un récipient décoré à la manière des vases de banquet trouvés dans les fouilles des sanctuaires mithriaques.

-**Parfums mithriaques.** Depuis ses origines, la parfumerie entretient un lien très étroit avec le monde sacré et religieux. Le culte de Mithra n'échappe pas à cette longue tradition.

Cet atelier olfactif sera l'occasion d'entrer dans l'intimité du culte mithriaque en découvrant les essences précieuses qui étaient utilisées dans ce contexte si particulier, entre matières premières odorantes provenant d'Orient et de Méditerranée.

Pour ce voyage dans le temps et dans l'espace, un seul bagage nécessaire: votre nez!

**POUR TOUTES CES ACTIVITÉS,
RÉSERVATION INDISPENSABLE AUPRÈS
DU SERVICE PÉDAGOGIQUE:
064/ 27 37 84 OU SP@MARIEMONT.BE.**

ACTIVITÉS POUR LES FAMILLES

Les enfants, de 6 à 12 ans, peuvent découvrir l'exposition par le biais du **journal d'exploration**, disponible à l'accueil du Musée.

Narré par les compagnons de Mithra, les jumeaux Cautès et Cautopatès, il propose des activités à réaliser au Musée et à la maison qui abordent les différentes thématiques de l'exposition comme le monde des dieux romains, le mythe de Mithra et ses représentations ou encore le banquet À travers un parcours initiatique, fait de jeux d'observations et d'énigmes à résoudre, chaque enfant deviendra un véritable adepte de Mithra.

**Dimanche 5 décembre 2021,
6 février et 3 avril 2022**

De 14h à 16h30

Visite de l'exposition pour les familles

Parcourir l'exposition et remonter le temps ! Plonger au cœur de l'empire romain, à la découverte de Mithra, de son mythe, de son culte, et des communautés qui l'entouraient. Se nourrir de textes et d'images, se poser des questions, pour peu à peu décrypter l'un des plus mystérieux dieux antiques. Et pour terminer en beauté, un atelier pour s'approprier l'exposition et repartir avec une création originale.

Participation : dimanche 5 décembre 2€ / personne ; dimanches 6 février et 3 avril : 4,50€ / adulte - gratuit pour les enfants



Dimanche 6 mars

De 14h à 16h30

Moi, adepte de Mithra !

Activité pour les familles (dans le cadre de Marmaille & Co)



Le musée vous convie à une journée exceptionnelle, avec la collaboration de l'association Pater Familias. Entrez dans la peau d'un Romain ou d'une Romaine et venez découvrir le dieu Mithra et son histoire.

Vous pourrez utiliser votre créativité lors d'un atelier, expérimenter le quotidien d'un soldat romain et même vivre une initiation en costume au cœur du sanctuaire du dieu !

Participation : 4,50€ / adulte - 2,50€ / enfant

**RÉSERVATION INDISPENSABLE
AUPRÈS DU SERVICE PÉDAGOGIQUE:
064/27 37 84 OU sp@mariemont.be**

STAGES-ATELIERS POUR LES ENFANTS :

Du 3 au 4 mars 2022 (Congé de détente - Carnaval)

De 10h à 16h

À vos masques... partez !

De tout temps, et aux quatre coins du monde, les masques ont été portés, dans les théâtres, les temples mais aussi les tombes. Certains d'entre eux, aux formes impressionnantes, couvraient même la tête des adeptes du dieu Mithra. Découvrons-les sous toutes leurs formes et créons ensemble des masques aux techniques et inspirations variées.

**Stage-atelier pour les enfants de 6 à 12 ans
Participation : 30€ pour les stages de 2 jours**

Du mardi 5 au vendredi 8 avril 2022 (Vacances de printemps - Pâques)

De 10h à 16h

À la rencontre de Mithra

Le dieu Mithra est entouré de bien des mystères...mais on compte sur toi pour mener l'enquête avec nous ! Ses adeptes ont laissé derrière eux des traces archéologiques de leurs réunions discrètes et de leurs banquets. Un monde fait de symboles et d'histoires merveilleuses qui trouvent encore écho dans nos récits d'aujourd'hui.

Un stage pour s'émerveiller et créer ensemble.

**Stage pour les enfants de 6 à 12 ans
Participation : 60€ pour les stages de 4 jours**

ACTIVITÉS POUR LES INDIVIDUELS

CONFÉRENCE

Dimanche 21 novembre 2021

À partir de 10h30

« Le culte de Mithra dans le nord de l'Empire romain » par Laurent Bricault »

Dans un monde foisonnant de dieux, il en est un, Mithra, que l'on dit venir de Perse, qui rencontra, dès la fin du 1^{er} siècle, un succès fulgurant qui perdura plus de trois siècles, attirant des dizaines de milliers d'adeptes. Toutefois, la rareté et le caractère philosophique ou polémique des sources littéraires paraissant l'évoquer – de l'extérieur qui plus est – nourrirent longtemps, sur le dieu et ceux l'adorèrent, nombre d'idées reçues nées dans les fantasmes orientalistes et romantiques du 19^e siècle.

Chaque année cependant, de nombreuses fouilles révèlent statues, inscriptions et lieux de culte qui viennent enrichir nos connaissances et nous invitent à repenser ce que nous avons appris de nos prédécesseurs. Phénomène à la fois global et local, le ou plutôt les cultes de Mithra sont aujourd'hui connus par plus de cent-cinquante sanctuaires et près de mille inscriptions mis au jour des berges de l'Euphrate aux rivages de la Mer du Nord.

C'est à la redécouverte de ce dieu que nous conviera Laurent Bricault, professeur d'histoire romaine à l'Université Toulouse II Jean Jaurès.

Activité gratuite pour les Amis de Mariemont / 5€ pour les non-membres
Réservation auprès des Amis de Mariemont : amis@musee-mariemont.be

JOURNÉE D'ÉTUDE Vendredi 17 décembre 2021

De 9h30 à 19h30

« Mithra et ses actualités / Breaking news about Mithra »

Depuis les travaux fondateurs du savant belge Franz Cumont à la fin du 19^e siècle, les études sur Mithra et son succès à travers l'Empire romain ont connu un développement considérable. Les fouilles archéologiques ont enrichi le répertoire des sites et des monuments mithriaques et rendent aujourd'hui possible des analyses plus fines qui déconstruisent des théories antérieures parfois plus romantiques que scientifiques. La journée d'étude ambitionne de porter un regard neuf sur Mithra et les multiples formes de son culte, en mettant en lumière l'actualité scientifique : des sanctuaires aux communautés d'adeptes, des monuments antiques à leur réception médiévale et moderne, des traces des cérémonies rituelles aux expériences de restitution contemporaine.

Intervenants : Françoise Van Haepere (Université catholique de Louvain), Alexandra Dardenay et Laurent Bricault (Université Toulouse – Jean Jaurès), Lucinda Dirven (Universiteit van Amsterdam), Aleš Chalupa (Université Masaryk, Brno), Nicolas Amoroso et Richard Veymiers (Musée royal de Mariemont).

La journée se clôturera par une conférence grand public qui fera découvrir la restitution 3D d'un sanctuaire de Mithra au cœur de Rome par Sophie Madeleine et Philippe Fleury (Université de Caen Normandie/CIREVE).

Activité gratuite. Inscriptions auprès de Nicolas Amoroso, conservateur de la section des antiquités grecques et romaines: nicolas.amoros@musee-mariemont.be

VISITES DE L'EXPOSITION

1^{ER} DIMANCHE DU MOIS

Dimanches 5 décembre 2021 et 6 mars 2022

À 10h30

Visite en compagnie d'un commissaire de l'exposition

Découvrir une sélection d'objets illustrant les thèmes principaux de l'exposition en compagnie d'un guide du Service pédagogique et d'un des commissaires de l'exposition, et plonger au cœur d'un des cultes les plus fascinants de l'Antiquité

Participation : 5 décembre - 2€ / personne ; 6 mars : 4,50€ / personne

**Dimanches 6 février et
3 avril 2022**

*Visite suivie d'une discussion philo en
collaboration avec Picardie Laïque*

Découvrir une sélection d'œuvres de l'exposition en compagnie d'un guide du Service pédagogique et discuter des idées et questionnements qu'elles font naître en nous : une autre manière d'appréhender ses thèmes porteurs.

Participation : 4,50€ / personne

VISITES GUIDÉES ORGANISÉES PAR LES AMIS DE MARIEMONT

**Dimanches 28 novembre, 12 décembre
2021 et 16 janvier, 13 février, 13 mars
et 10 avril 2022**

À 10h30 et à 14h00 (maximum 15 personnes)

Originaire de Perse mais réinventé par les Romains, le culte de Mithra rencontra un succès fulgurant qui perdura plus de trois siècles d'un bout à l'autre de l'Empire romain. Cette exposition propose de plonger au cœur de ce culte mystérieux, dans l'intimité des temples semi-enterrés où étaient organisés des banquets et des rituels d'initiation.

**Activité gratuite pour les Amis de Mariemont
/ 5€ pour les non-membres.**

**Réservation indispensable (Amis de
Mariemont) : amis@musee-mariemont.be.**

PARFUMS MITHRIAQUES

**Dimanches 23 janvier et 20 mars
2022**

De 10h à 17h

Évoquer le culte de Mithra, c'est se plonger dans un univers olfactif riche et singulier, lié à des cérémonies où les odeurs jouent un rôle fondamental. Cet atelier sera l'occasion de découvrir toutes ces essences précieuses, chargées de mystères et de symboles, avant de vous lancer dans la composition d'un parfum d'ambiance aux accents à la fois orientaux et méditerranéens!

Participation: 35€ / personne

MUSÉE «EN BOUCHE»

**Dimanches 30 Janvier et 20 février
2022**

À 10h30

Le Musée vous propose une visite générale de l'exposition suivie d'une menu (3 services) «comme à l'époque» et totalement inédit ! Fruit de la collaboration entre le chef de notre Brasserie la Terrasse et le Service pédagogique, ces préparations romaines font la part belle aux produits que l'on trouvait jadis, notamment des épices et associations aujourd'hui atypique ou oubliées.

**Clôture des inscriptions les 21 janvier et 13
février 2022**

**Participation : 32,50€ / personne (entrée au
musée, visite et repas compris – boisson non
incluses)**

SOIRÉE «APÉRO MITHRIAQUE»

Les jeudis 17 février et 10 mars 2022

De 19h à 21h30

À travers la visite de l'exposition et un choix de textes lus, nous vous invitons à découvrir les dessous du Mystère Mithra. Entre témoignages antiques et réinterprétations littéraires modernes, une soirée tout en décontraction pour lever une partie du voile...

Participation: 8€ / personne

COMME AU CINÉMA

Jeudi 3 février

De 19h à 21h

Installez-vous confortablement pour une séance de cinéma pas comme les autres. Nous vous proposons de (re)découvrir le péplum britanico-américain « L'Aigle de la Neuvième Légion » (The Eagle) avec Channing Tatum. Les soldats y invoquent Mithra avant de partir au combat. Une occasion d'évoquer l'armée romaine aux confins de l'Empire et la lutte contre les Barbares.



Affiche du film The Eagle
réalisé par Kevin McDo-
nald, 2011

Jeudi 24 mars 2022

De 19h à 21h

Installez-vous confortablement pour une séance de cinéma pas comme les autres. Nous vous proposons de découvrir le thriller horrifique canadien « The Conspiracy », tourné sous la forme d'un documentaire, qui suit deux cinéastes américains enquêtant sur une dangereuse société secrète dont les membres vénèrent Mithra.

Grand auditoire

Participation : 8€ / personne



Affiche du film The Conspiracy
réalisé par Christopher
MacBride, 2012

**JOURNÉE TABLE RONDE
LITTÉRAIRE**

Dimanche 27 mars 2022

Dès 10h30

«Mithra aujourd'hui : relire et revivre avec le dieu»

Le nom, l'image et le mythe de Mithra parsèment les pages de nos romans et de nos bandes dessinées, tout en imprégnant

le grand comme le petit écran. Pour la première fois, une table ronde fera dialoguer des romanciers, illustrateurs, historiens et conteurs de renom qui se sont appropriés cette figure de l'Antiquité romaine.

Une séance de dédicaces est prévue pour l'occasion !

**Participation : Adultes 8,00€ / Seniors 6,00€ /
Amis de Mariemont 5,00€ / Étudiants 5,00€**

**DÉVERNissage DE
L'EXPOSITION**

Dimanche 17 avril 2022

À 10h30

Un dernier jour d'expo, ça se fête !

Au programme, une matinée d'activités en collaboration avec l'association Pater Familias.

Rejoignez-nous pour une visite exclusive de l'exposition, un atelier haut en couleurs et expérimentez une initiation en costumes au cœur du sanctuaire du dieu. Laissez-vous prendre au jeu !

Pour adultes et adolescents

Participation : 4,50€ / personne

**POUR TOUTES CES ACTIVITÉS,
RÉSERVATION INDISPENSABLE
AUPRÈS DU SERVICE PÉDAGOGIQUE :
064/273784 OU SP@MARIEMONT.BE OU
À L'ACCUEIL DU MUSÉE : 064/273741 OU
accueil@mariemont.be – SAUF MENTION
CONTRAIRE.**

ATELIERS POUR LES GROUPES ADULTES

**Vous passez une journée
complète au musée ?**

Votre visite de l'exposition peut être suivie
d'un atelier (2h) :

Grand atelier artistique - pochoirs :

Grâce à la technique du pochoir, d'un peu de savoir-faire et d'imagination, réalisons une des figures emblématiques liées au culte de Mithra.

Grand atelier technique - pop-up :

Les livres pop-up suscitent émerveillement et surprise... Réalisation de cartes pop-up illustrant le Mystère Mithra : à partir de quelques systèmes de base, créons des cartes qui, une fois ouvertes, passent dans la 3e dimension.

Les pop-up sont ensuite encollés et reliés : le Mystère Mithra dans un livre dont vous êtes l'auteur.

Participation : 85€ par groupe (jusqu'à 12 personnes). Au-delà de ce nombre, + 7€/adulte : + 4,5€/seniors + 1,5€/handicap et allocataires sociaux.

Atelier Parfums mithriaques

Depuis ses origines, la parfumerie entretient un lien très étroit avec le monde sacré et religieux. Le culte de Mithra n'échappe pas à cette longue tradition.

Cet atelier olfactif sera l'occasion d'entrer dans l'intimité de ce culte en découvrant les essences précieuses qui étaient utilisées dans ce contexte si particulier, entre matières premières odorantes provenant d'Orient et de Méditerranée.

Pour ce voyage dans le temps et dans l'espace, un seul bagage nécessaire: votre nez!

Participation :

-Groupe adulte : forfait de base de 250€ (0-12 personnes) et + 18€/pers de 13 à 25 pers.

-Groupe porteur d'un handicap ou bénéficiaire d'un revenu de remplacement : forfait de base de 250€ (0- 12 personnes) et + 7€/pers de 13 à 25 pers.

-Groupe avec ticket article 27 : pour la visite 1 ticket et 1.25€/groupe (min. 12 personnes) et 130€ pour l'atelier olfactif

POUR TOUTES CES ACTIVITÉS, RÉSERVATION INDISPENSABLE AUPRÈS DU SERVICE PÉDAGOGIQUE: 064/ 27 37 84 OU sp@mariemont.be OU À L'ACCUEIL DU MUSÉE : 064/ 27 37 41 OU accueil@mariemont.be - SAUF MENTION CONTRAIRE

ALBUM DE L'EXPOSITION

L'Album de l'exposition prend la forme d'un magazine richement illustré reprenant le déroulé scénographique de l'exposition. Pouvant à la fois servir de support et de prolongement à la visite, il offre une version augmentée des panneaux didactiques, détaillant çà et là, certains concepts, récits ou monuments. Il s'accompagne de repères temporels et géographiques (lignes du temps, cartes, ..) et de notices développées portant sur une sélection d'œuvres emblématiques. Il propose également un parcours complémentaire autour de quelques œuvres des collections permanentes du Musée.

AUDIOGUIDE

L'audioguide de l'exposition est disponible gratuitement en ligne. Il donne la parole à une archéologue et historienne experte du culte de Mithra, à un vétéran romain adepte du dieu, et au dieu Soleil (Sol). Ils nous racontent avec leur propre expérience et leur personnalité, les nombreux monuments et thématiques de l'exposition.

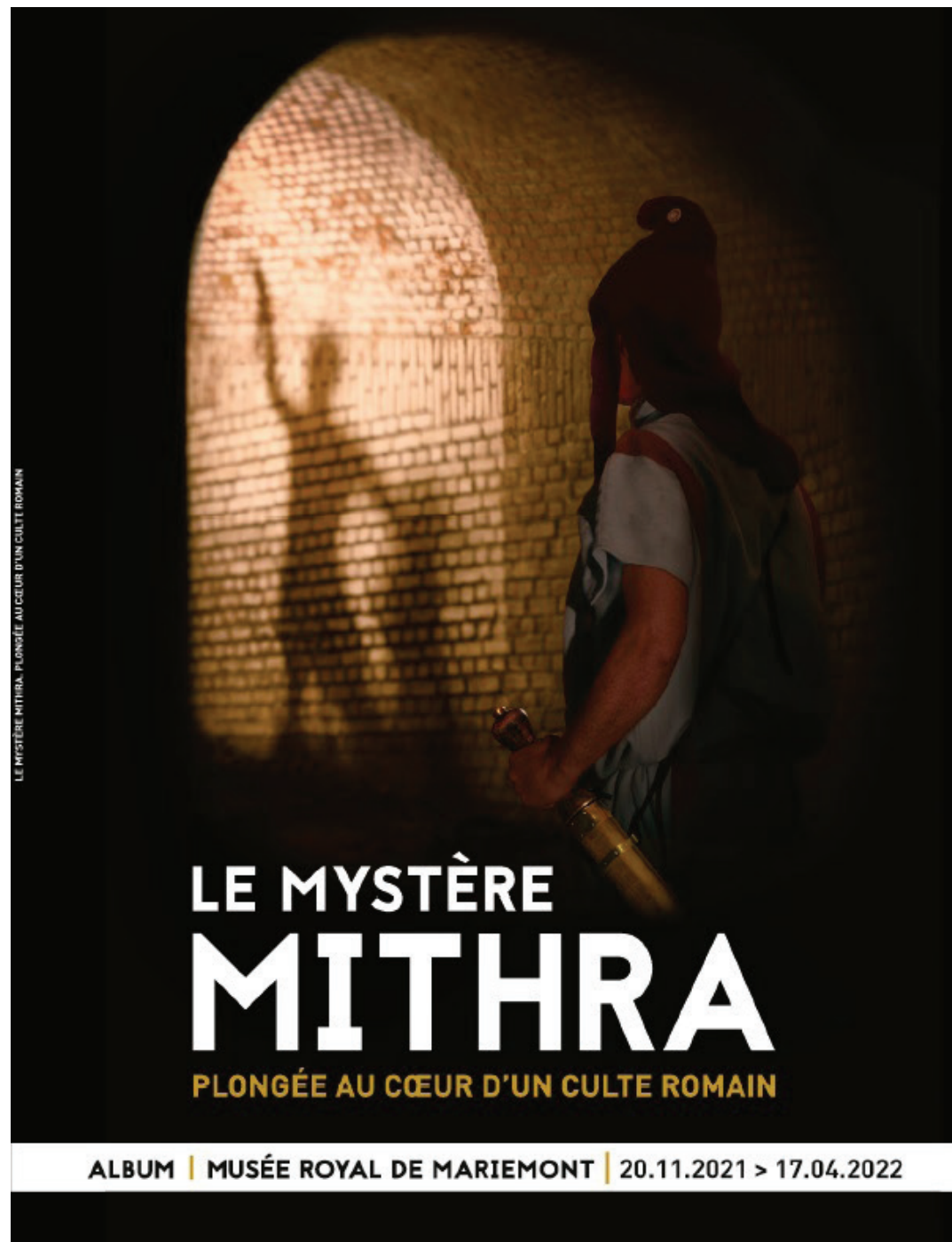
L'audioguide est disponible en français, néerlandais et anglais et comprend 20 pistes dont les textes sont également accessibles via l'application (en sélectionnant un des numéros de pistes, qui se déclenchera automatiquement).

En pratique :

<https://izi.travel/fr/67ad-musee-royal-de-mariemont/fr>

Petit conseil, n'oubliez pas vos écouteurs si vous utilisez l'application audioguide au Musée !

izi.TRAVEL



OUTIL 1 : AU FIL DE LA VISITE, RENCONTRE DES COMPÉTENCES

A. Enseignement fondamental

MATIÈRE	COMPÉTENCES	EXEMPLES D'EXPLOITATION AU COURS DE LA VISITE ET/OU EN CLASSE
Éducation artistique	<i>S'ouvrir au monde visuel pour percevoir, s'approprier des langages et s'exprimer</i>	<ul style="list-style-type: none">– Découvrir des formes, des couleurs et des techniques nouvelles, se questionner sur le lien entre fonction et forme d'un objet, les raisons qui ont poussé l'artisan à choisir telle ou telle voie. Dans l'exposition découvrir le travail de la pierre (relief et ronde-bosse), du métal, la gravure, la peinture...– Tirer parti des rencontres esthétiques : modeler un objet tridimensionnel à partir d'un souvenir de la visite au musée, d'une photographie, d'un croquis pris sur place. Par exemple en fabriquant le laraire de la classe dans lequel on installera chaque statue de dieu créée par les élèves.– Chercher dans l'actualité et la culture populaire des allusions et références visuelles à Mithra ou aux dieux romains et les confronter aux informations acquises dans l'exposition. Découvrir les références contemporaines à Mithra référencées dans l'exposition (bandes dessinées, films...) et se lancer ensemble dans une création collective comme un film ou une bande dessinée.– Observer la manière dont la sculpture et les reliefs donnent à voir la légende de Mithra. Comparer avec les expressions contemporaines du mythe, chercher les points communs et les différences pour comprendre la notion d'interprétation. Exercer son œil à déceler les indices, sérier, déduire. Se lancer ensuite dans sa propre version.– Au Musée, en participant à l'atelier « À vos masques », créer son masque d'adepte en papier. Réutiliser la technique en classe pour en créer d'autres en s'appropriant la technique.– À la manière du livre d'artiste « Les mondes de Mithra » présenté dans l'exposition, créer une œuvre foisonnante de personnages et détails.– Sur le modèle des films d'animations présentés dans l'exposition, créer une œuvre en collective à partir des dessins des élèves.– Créer à partir des symboles de Mithra (soleil, lune, taureau) et intégrer dans sa production d'autres symboles connus.
Mathématiques		<ul style="list-style-type: none">– Élaborer des maquettes de temples comme celles exposées en utilisant des principes de géométrie.

Éveil historique

Situer une œuvre dans son contexte historique et culturel

- Découvrir le monde romain de manière systémique : en quoi les échanges commerciaux et militaires, les découvertes technologiques, le contexte social et religieux ont-ils eu une influence sur la production artistique?
- À l'aide du portrait de Trajan, découvrir l'art de la propagande hier et aujourd'hui. Créer son portrait officiel, celui que l'on aimerait voir diffusé dans tout l'empire.

Utiliser des repères temporels, des représentations du temps pour se situer et situer des faits dans le temps

- Replacer sur la ligne du temps différents objets vus dans le musée, situer dans le temps les grands événements de la civilisation romaine et comparer les données avec ce qui se déroule au même moment ailleurs.

Découvrir le mode de vie des gens à une époque déterminée

- Comment vivait-on à l'époque romaine dans une ville, à la campagne, quand on était artisan, ouvrier, esclave, empereur, soldat, enfant? Quelles étaient les différences entre la vie des hommes et celle des femmes? Comment les Romains mangeaient-ils, comment s'habillaient-ils, comment apprenaient-ils? Quelle était la place de l'enfant? De la religion?

Exploiter des sources historiques

- Distinguer la réalité de la fiction (les dessins animés ou les films mettant en scène des événements ou des personnages anciens ne sont pas toujours corrects).
- Identifier des traces du temps et les classer : rencontrer dans l'exposition des traces de différentes natures, déterminer leur origine, les rattacher au mode de vie d'une époque déterminée.
- Examiner l'exposition comme une enquête à partir de traces diverses : combiner les traces matérielles et textuelles pour comprendre le passé. Appliquer cette méthode à un bâtiment ou un quartier proche de l'école.
- Découvrir en filigrane dans l'exposition le travail de l'archéologue et de l'historien. Comment, à partir d'objets et de leur combinaison recréer la vie d'individus et d'une communauté?

Éveil géographique

Lire une carte, un plan

- Observer le territoire à l'époque romaine : en quoi a-t-il façonné les territoires d'aujourd'hui? Peut-on retrouver les contours de nos pays sur une carte ancienne? Quels sont les pays actuels qui feraient partie de l'empire romain? De quel pays actuel vient Mithra?
- Se questionner sur le passé romain de sa région. Certains toponymes datent-ils de cette époque? Mon village, ma ville existaient-ils, étaient-ils importants?

		<ul style="list-style-type: none"> - Observer les routes commerciales et voies de communication de l'époque. Qu'en est-il aujourd'hui? D'où viennent les produits de mon assiette, les vêtements de ma garde-robe?
Éveil scientifique	<i>Les animaux, les végétaux</i>	<ul style="list-style-type: none"> - Grâce aux sciences partenaires de l'archéologie (archéozoologie, carpologie, étude des macro-restes végétaux...), reconstituer le paysage des animaux et végétaux de l'époque à travers les reliefs d'un repas romain et la vaisselle qui témoigne des banquets. Que restera-il de nos repas pour les archéologues du futur ? Quels sont les ingrédients de notre quotidien que les romains connaissaient ou ne connaissaient pas.
	<i>L'enfant découvre le rôle des organes, des sens, ...</i>	<ul style="list-style-type: none"> - Voir les objets du musée, c'est rentrer dans un nouveau monde et l'explorer sous différents angles. - Découvrir l'espace « Voir autrement » dans l'exposition et créer des outils du regard à utiliser au Musée et dans le monde (accessoires permettant de changer la perception, d'attirer l'attention sur des détails...).
	<i>Utiliser ses sens pour connaître l'environnement</i>	<ul style="list-style-type: none"> - En classe, imaginer et réaliser un banquet en l'honneur de Mithra comme évoqué dans l'exposition/ Utiliser ses cinq sens en goûtant des mets, respirant de l'encens, écoutant le son des instruments, expérimentant la position couchée pour le repas...
Langue française	<i>Savoir lire</i>	<ul style="list-style-type: none"> - Découvrir l'épigraphie en déchiffrant des inscriptions gravées dans la pierre. Explorer le latin et l'étymologie.
	<i>Orienter sa lecture en fonction de la situation de communication</i>	<ul style="list-style-type: none"> - Rassembler de la documentation en vue de faire un exposé sur un thème choisi : La légende de Mithra, la religion romaine, les banquets à Rome...
Religion/Morale		<ul style="list-style-type: none"> - Découvrir les objets religieux présentés dans l'exposition et les mettre dans leur contexte : le polythéisme, le monothéisme, le temple, le lair, les religions orientales... - Découvrir les rites de l'antiquité et les relier à nos pratiques actuelles : brûler de l'encens, partager un repas, chanter, prier, représenter le dieu, etc. - Découvrir les liens avec des pratiques païennes et s'interroger sur la cohabitation des courants religieux. Quelles sont les traces dans nos campagnes de ces religions anté-chrétiennes? Arbres à clous, fontaines miraculeuses, superstitions... - Découvrir le christianisme dans son contexte historique, l'émergence des monothéismes, la « concurrence » entre les religions...

B. ENSEIGNEMENT SECONDAIRE

MATIÈRE	EXEMPLES D'EXPLOITATION AU COURS DE LA VISITE ET/ OU EN CLASSE
Géographie	<ul style="list-style-type: none">- Comparer la carte de l'Europe actuelle avec celle de l'époque romaine. En quoi ces frontières anciennes dessinent-elle les réalités d'aujourd'hui ?- Élaborer un projet de voyage dans nos régions sur les traces des Romains : sites, musées, lieux-dits, chaussées, vestiges du mithréum de Tirlémont, etc.- Examiner les voies commerciales de l'époque (voyage des biens et des personnes) et comparer avec les déplacements liés au commerce ou aux individus aujourd'hui.
Français	<p>CONNAISSANCE DE LA LANGUE / LIRE</p> <ul style="list-style-type: none">- Découvrir dans l'exposition un vocabulaire nouveau.- Pratiquer l'étymologie à la recherche des mots d'origine latine dans notre vocabulaire, les toponymes, l'onomastique...- Analyser les différents textes présents dans l'exposition et en découvrir la hiérarchie. Déceler les niveaux de langage en différenciant le texte scientifique dans le catalogue, panneaux de vulgarisation, langage oral pour l'audioguide, langage adapté pour le carnet d'exploration...- Acquérir des connaissances culturelles et conceptuelles en découvrant le système de pensée des Romains.- Démêler le vrai du faux dans les œuvres littéraires contemporaines suite à la visite de l'exposition (voir bibliographie).- Faire une recherche mytho-étymologique dans la langue française sur les mots et expressions issues de la mythologie gréco-romaine.- Analyser les œuvres littéraires (romans et bande dessinées) évoquées dans l'exposition et y déceler les références à l'antiquité. <p>ÉCRIRE</p> <ul style="list-style-type: none">- Prendre des notes durant la visite et les organiser en vue de reproduire l'essentiel d'un discours oral.- Écrire une description d'un objet à partir d'une photographie puis faire deviner au musée à ses condisciples l'objet choisi.- Rédiger un texte argumentatif sur l'intérêt d'une visite au musée pour la classe.- Rédiger un texte argumentatif défendant le culte de Mithra par rapport aux autres cultes romains.- Réaliser des textes argumentatifs en faisant parler des personnages fictifs romains : Pour ou contre les nouveaux cultes orientaux ? L'architecture des mithréums ?

MATIÈRE

EXEMPLES D'EXPLOITATION AU COURS DE LA VISITE ET/ OU EN CLASSE

Français

- Rédiger un dialogue entre les œuvres du musée lorsque les visiteurs sont partis.
- Inventer une nouvelle mettant en scène un des personnages de l'exposition : Soldat romain partant sur le front de Germanie, jeune adepte impressionné par son initiation, Pater vantant la solidarité au sein de sa communauté...
- Sur le modèle de *Raised by Wolves* imaginer une uchronie dystopique : et si l'empire romain existait toujours ? Et si Jupiter était le dieu principal de nos jours ?
- Réécrire le mythe de Mithra en changeant de point de vue : comment le racontent Mithra, Sol, Cautes et Cautopates ?

PARLER-ÉCOUTER

- Écouter lors de la visite guidée et sélectionner les informations clefs du récit en distinguant l'essentiel de l'accessoire.
- Apprendre à s'exprimer en public de manière appropriée, attendre son tour de parole et respecter le temps imparti. en préparant un exposé sur un aspect de la vie des Romains.
- Tenir son rôle dans un échange verbal à deux : réaliser une interview de Mithra, de Sol ou d'un des personnages de l'exposition et adapter son vocabulaire.

Histoire de l'art

- Découvrir au musée les caractéristiques de l'art romain (relief, sculpture, céramique...) mais aussi de l'art contemporain qui s'en est inspiré.
- Explorer l'architecture romaine à travers deux exemples : le temple classique et le mithréum (maquettes dans l'exposition).
- Découvrir l'art religieux à travers les statuettes du panthéon. Comprendre son langage à travers l'utilisation d'attributs.
- Analyser la représentation du mythe de Mithra, y déceler la construction de symboles et l'élaboration d'une iconographie religieuse.
- À l'aide du portrait de Trajan, aborder l'art de la propagande hier et aujourd'hui. Créer son portrait officiel, celui que l'on aimerait voir diffusé dans tout l'empire.

Langues modernes

- Suivre une visite guidée de l'exposition en néerlandais ou en anglais. Préparer en classe le vocabulaire.
- Préparer un exposé sur la thématique des expositions. À partir d'une visite de l'exposition et de la préparation en classe du vocabulaire adéquat.
- Chercher dans des mots anglais, néerlandais ou allemands des origines étymologiques latines communes au français dans le vocabulaire d'origine latine, découvrir par-là à quel point les mouvements de population sont riches pour la constitution d'une langue et son évolution. Comparer avec d'autres rencontres linguistiques de l'histoire.

MATIÈRE

EXEMPLES D'EXPLOITATION AU COURS DE LA VISITE ET/ OU EN CLASSE

Grec et latin

- Culture antique : découvrir les traditions romaines : religion, société, iconographie, art, architecture...
- Traduire au Musée lors d'une visite spéciale les témoignages épigraphiques dans l'exposition. Inscriptions officielles, dédicaces...
- Découvrir du vocabulaire spécifique qui possède des racines latines et fait écho à du vocabulaire français.

Histoire

- Illustrer par l'exemple romain les concepts présents durant tout le cursus en histoire : impérialisme, colonisation / croissance et crise / stratifications de la société et inégalités / démocratie, dictature, .../ nationalisme / les relations entre pensée philosophique, scientifique, religion, expression artistique et société.

La période romaine comme exemple d'une société antique source de notre culture à travers la question : sommes-nous les héritiers des Grecs et des Romains ?

- Créer une ligne du temps reprenant les faits marquants de l'époque et la mettre en rapport avec celle d'une civilisation contemporaine.
 - Identifier les relations existant entre une expression artistique et la société qui l'a vue naître.
 - Identifier les rapports entre religion et société civile à l'époque romaine et comparer avec d'autres situations.
 - Recueillir différents types de sources autour d'un élément de la vie romaine et en constituer une synthèse : alimentation, habillement, vie politique, artisanat, migrations...
- Lors de la visite, s'entraîner à combiner des sources, les critiquer, comprendre leur contexte de création.
- Pratiquer la critique historique en prenant l'exemple de la redécouverte de Mithra par les érudits de la renaissance et du 19e siècle. Comment remettre en question leurs pratiques de l'histoire et de l'archéologie ?

Religion/ Morale

- Découvrir les objets religieux présentés dans l'exposition et les mettre dans leur contexte : le polythéisme le syncrétisme, les religions orientales...
- Découvrir les rites de l'antiquité et les relier à nos pratiques actuelles : brûler de l'encens, partager un repas, chanter, prier, représenter le dieu.
- Découvrir les liens avec des pratiques païennes et s'interroger sur la cohabitation des courants religieux. Quelles sont les traces dans nos campagnes de ces religions anté-chrétiennes? Arbres à clou, fontaines miraculeuses, superstitions...
- Découvrir le christianisme dans son contexte historique, l'émergence des monothéismes, la « concurrence » entre les religions...
- Se questionner sur les foyers de naissance et la diffusion des grandes religions actuelles en comparant avec la situation de Mithra.

MATIÈRE

EXEMPLES D'EXPLOITATION AU COURS DE LA VISITE ET/ OU EN CLASSE

Cours philosophiques

- Participer à un atelier philo au musée suite à la visite de l'exposition et y débattre des thèmes s'y rapportant (voir page).
- Exprimer ses sentiments, son opinion face à une situation évoquée. Défendre ses convictions, expliquer, donner des exemples, argumenter.
- Les thèmes de société abordés dans l'exposition sont : Dieu/dieux, secret, rites et initiations, appartenance à un groupe, croyances et survivances.

OUTIL 2 :

BIBLIOGRAPHIE

- Claus M., *Les Mystères de Mithras*, Gutemberg, 2021.
- Mastrocinque A., *Des Mystères de Mithra aux Mystères de Jésus*, Stuttgart 2009.
- Prat L.-Ch., *Mithra et le mithriacisme*, Nîmes, 2002.
- Turcan R., *Mithra et le mithriacisme*, Paris, 1981 (4^e éd. 2004).
- Vermaseren M. J., *Corpus inscriptionum et monumentorum religionis Mithriacae* (CIMRM), La Haye, 1956 et 1960.
- Vermaseren M. J., *Mithra, ce dieu mystérieux*, Paris-Bruxelles, 1960.
- Adrych Ph. et al., *Images of Mithra*, New York, 2017.

Catalogues d'exposition

- Bricault L., Veymiers R. et Amoroso N. (éd.), *Le Mystère Mithra. Plongée au cœur d'un culte romain*, Catalogue d'exposition, [20/11/2021 – 17/04/2022], Musée royal de Mariemont, 2021.
- *Picasso, sous le soleil de Mithra*, Fondation Pierre Gianadda, Martigny (Suisse), 29 juin – 4 novembre 2001.

Romans

- Demory P., *Une enquête du centurion Marcus Pius : le feu de Mithra*, 2009.
- Piot J.-C., *Les Lions de Mithra*, Gramond-Ritter, 2006.

- Tanner R., *Le cycle de Mithra*, Mnémos, 2000-2002, intégrale en 2019.
- Gaiman N., *American Gods*, 2001.
- Reed M. et Payer E., *John, the Lord Chamberlain One of Sorrow, et Four for a Boy*, Poisoned Pen Press, 1999 et 2003.
- Montherlant H., *Les Bestiaires*, 1926.
- Landovski P., *Le Progrès des races. La Taureau de Mithra*, Paris, 1907.

Livre d'artiste

- Mélis A., Paillard C., Tauber J., Olivox, *Les Mondes de Mithra*, Collectif Des Métiers De L'editio, Collection Dans Le Ventre De La Baleine, 2015.

Livres jeunesse

- Fagg Chr., Carlier Fr., *La Rome Ancienne, Panorama des civilisations*, Tournai, 1979, p. 32-33.
- James S., *Rome la conquérante*, Gallimard, Londres, 1990, p. 50-53.
- Massardier G. et al., *Romains, Romaines*, Paris, 1998 p. 48-49.
- Dieulafait Fr., *Rome et l'Empire Romain*, Les Encyclopes, Toulouse, 2003, p. 138-155.
- Surget A., *Dieux grecs, dieux romains, comment s'y retrouver ?*, Castor Doc, 2015, p.94-95.

Romans jeunesse

- Bricault L., Piret C., *La légende de Mithra*, Editions Faton, Mariemont, 2021.
- Sutcliff R., *L'Aigle de la Neuvième Légion*, 1954 (Paris, Gallimard folio junior, 2003).
- Riordan R., *Les Héros de l'Olympe. T.3 : La marque d'Athéna*, 2013, p. 407-417

Magazines

- *Le Mystère Mithra. Plongée au cœur d'un culte romain*, Archéologia, Hors-série n° 32, Novembre 2021.
- *Le Mystère Mithra. Plongée au cœur d'un culte romain*, Album de l'exposition, Musée royal de Mariemont, 2021.

Bandes dessinées

- Martin J., Alix, *La tiare d'Oribal*, Casterman, 1958.
- Lamy Th., Léger Ch., *Labiénus. 1. Le prix de l'immortalité*, 2004 ; et *Labiénus. 2. Sol Invictus*, 2006.
- Duval, Pécau, Gess et Thorn, *Jour J. Vive l'Empereur*. tome 7, Delcourt, Série B, 2011.

Films et séries

- *The Eagle of the Ninth* (L'Aigle de la Neuvième légion), 1977, (série BBC Scotland).
- *The Eagle de Kevin MacDonald*, 2011.
- *The Conspiracy de Christopher MacBride*, 2012.
- *Raised by wolves* de Aaron Guzikowski, 2020 (série HBO).

Jeux vidéo

- Frogwares, *Sherlock Holmes : Crimes et Châtiments*, 2014.
- Funcom, *Conan Exiles*, 2017
- CyberConnect2, *Asur'as wrath*, 2012.
- *Legion Arena : Cult of Mithras*, 2006
- Atlus, *Shin Megami Tensei III: Nocturne*, 2003.
- Square Enix, *Final Fantasy VIII*, 1999.

Vidéos - Reportages

- *Une société secrète au cœur de l'Empire Romain. Le culte de Mithra*, Pierre Le

Vadrouilleur, 8 novembre 2021 (https://www.youtube.com/watch?v=cJ3-rRg_ENE).

– *Un temple dédié au dieu Mithra à Angers*, Inrap, 4 octobre 2012 (https://www.youtube.com/watch?v=AdHo_A_e_hY).

– *Le culte de Mithra (3D) – Les Nocturnes du Plan de Rome*, 6 novembre 2019 (<https://www.youtube.com/watch?v=hSiXgvOjq7o>).

Sur le web

– *Le dieu Mithra à Rome. Les religions orientales à Rome*, Ministère de l'Éducation (...), France (<https://eduscol.education.fr/odysseum/mithra-rome>).

– *Le culte de Mithra, Religion, Legio VIII Augusta*, par l'archéologue Vincent Merkenbreack (<https://leg8.fr/religion/culte-de-mithra/>).

Musique

– *Mithra*, album de Ager Sonus, 2019.

– *Altar of the Sun*, single de Mithra, 2018.

– *A song to Mithras*, single de Blood Axis.

– *Mithra*, album de Caldera, 2011.

– *Mithra*, album de Anoushbard, 2020.

Poésie

– Le Vicomte de Guerne, *Hymne à Mitra* dans Lemerre Alphonse, *Les Siècles morts, I. L'Orient antique*, 1890, p. 217-222.

– Kipling R., *Puck of Pook's Hill : A Song to Mithras*, « *Hymn of the XXX Legion: circa A.D. 350* », Londres, 1906.



Bricault L., Piret C., *La légende de Mithra*, Editions Faton, Mariemont, 2021.

OUTIL 3 : LE MYTHE DE MITHRA

Phaéton, le fils du dieu *Sol* (le Soleil) souhaite conduire le char solaire de son père. Celui-ci refuse dans un premier temps devant la difficulté de la tâche mais finit par accepter à contrecœur. Phaéton prend la conduite du char mais en perd très vite le contrôle, semant le désordre et le chaos sur la terre et chamboulant les astres du ciel. Nature, hommes et animaux sont voués à disparaître. Seul un héros peut rétablir l'ordre : son nom est Mithra !

Le dieu Jupiter le fait naître sur terre. Mithra s'extrait de la roche (c'est la pétrogenèse), nu et coiffé d'un bonnet phrygien. Il tient dans les mains une torche et un glaive. Les bergers Cautès et Cautopatès surprennent sa naissance fabuleuse et deviennent ses compagnons d'aventure.

Mithra commence par décocher une flèche sur un rocher et en fait jaillir une source d'eau qui irrigue la terre. Hommes et animaux s'y abreuvent, la nature se régénère lentement. C'est le retour de la vie ! Enfin presque ... Il lui reste encore à retrouver et vaincre un taureau exceptionnel pour récupérer sa force vitale et achever la régénération du monde.

Mithra se met à la recherche de l'animal et trouve son repère dans les montagnes. Il y met le feu pour pouvoir le faire sortir et multiplie les stratagèmes pour le capturer. Il finit par monter l'animal pour le maîtriser. Épuisé, le taureau se laisse porter sur les épaules de Mithra qui le mène à une grotte.

Un corbeau envoyé par le Soleil l'y attend et lui transmet l'ordre des dieux de mettre à mort l'animal. Mithra le saisit par le muffle et le frappe de son glaive. Le sang du taureau se répand et régénère la terre. Du blé sort de la queue de l'animal, un chien et un serpent viennent s'abreuver, un scorpion s'attaque à ses testicules et y puisent la vie. Les astres retrouvent la place qui est la leur.

Mais le Soleil est jaloux du triomphe de Mithra. Les deux dieux entrent en conflit et Mithra prend rapidement le dessus. Le Soleil vaincu, finit par reconnaître la victoire de son adversaire et lui prête allégeance en déposant sa couronne à ses pieds mais Mithra la lui restitue. Les deux divinités se serrent la main au-dessus d'un autel enflammé et scellent de la sorte le pacte qui unit désormais les anciens rivaux. Pour célébrer cette alliance, Mithra et Sol partagent un banquet durant lequel est mangé le taureau sacrifié. Leur mission accomplie sur terre, ils retournent à leurs affaires célestes, à bord du quadrigé solaire



Extraits du film d'animation *Le Mythe de Mithra* (Musée royal de Mariemont)
© Oxipido, 2021.

OUTIL 4 : LA MOSAÏQUE DU MITHRÉUM DE FELICIS- SIMUS À OSTIE

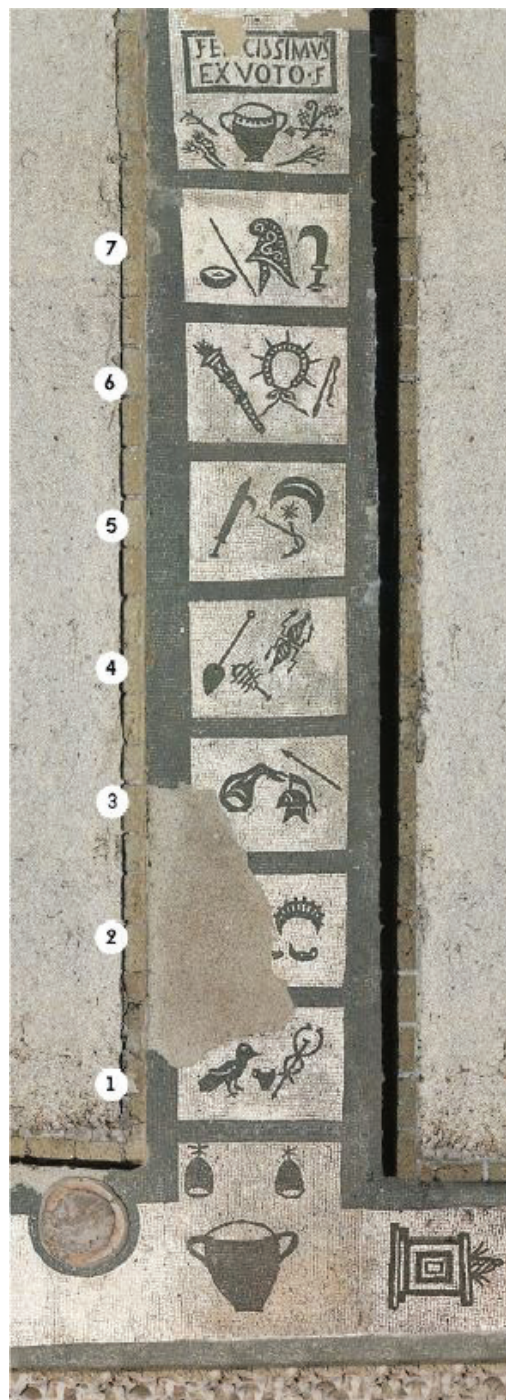
La mosaïque dite de Felicissimus a été mise au jour en 1940, au cœur de la cité portuaire d'Ostie, en Italie, parmi les vestiges d'un édifice privé dont la fonction ne peut être déterminée avec exactitude.

Elle couvre l'allée centrale d'un mithréum aménagé au cours du 3^e siècle apr. J.-C. et tient son nom de la dédicace latine qui la décore : **FELICISSIMUS EX VOTO-F** - « Felicissimus (le dédicant) a fait un don ».

Son iconographie, unique en son genre, fait apparaître une échelle de sept grades d'adeptes au sein de la communauté mithriaque mais ce nombre pouvait varier dans le monde romain. Les adeptes franchissaient les grades, du Corax (le premier) jusqu'au Pater (le chef de la communauté).

Chacun des grades est représenté par trois symboles : le premier identifie le grade, le second évoque la planète protectrice et le dernier désigne la fonction exercée par l'adepte durant les cérémonies et banquets.

Échelle des sept grades sur la mosaïque du mithréum de Felicissimus à Ostie (Italie)
© Ostia, Soprintendenza Speciale per i Beni Archeologici di Roma – sede di Ostia.



1. Le **Corbeau (Corax)** est représenté par l'oiseau, placé sous la protection de Mercure (un caducée), il servait les boissons (une coupe ansée).

2. Le **Fiancé (Nymphus)** s'accompagne d'un diadème, associé à la déesse Vénus et prenait soin de l'éclairage (une lampe à huile).

3. Le **Soldat (Miles)** armé de la lance est protégé par Mars (le casque) et découpait la viande (le ciseau de bœuf).

4. Le **Lion (Leo)** associé au sistre (un instrument de musique rituel), est protégé par Jupiter (le feu) et s'occupait de la cuisson des aliments (la pelle à feu).

5. Le **Perse (Perses)** représenté par une harpe (arme à lame recourbée), est protégé par la lune (étoile et croissant de lune) et s'occupait des mets végétaux (faux du moissonneur).

6. Le **Messageur du Soleil (Heliodromus)** symbolisé par la couronne (solaire) à rayons est protégé par le dieu Sol (fouet du conducteur de char) et devait personnifier Sol dans les rites (torche allumée).

7. Le **Père (Pater)** reconnaissable au bonnet phrygien est placé sous la protection de Saturne (une faux). Il siège en haut de l'échelle des grades. La patère (réciptent à offrandes liquides) et le bâton lui permettaient d'exécuter les rituels.

OUTIL 5 : MITHRA CHEZ LES AUTEURS ANCIENS

Textes d'auteurs latins et grecs

- Ambrosiaster, *Contre les païens* (Questions sur l'Ancien et e Nouveau Testament), 114, 11-12.
- Dion Cassius, *Histoire romaine*, livre LXIII, 5.
- Jérôme, *Lettre à Laeta*, 107, 2.
- Justin, *Apologie*, I, 66, 4.
- Lactance Placide, *commentaire de la Thébaïde de Stace*, Thébaïde IV, 717.
- Nonnos, *In orationem IV Gregorii Nazianzeni commentarius*, 6.
- Pline l'Ancien, *Histoire naturelle*, livre XXX, 6, 17.
- Rufin d'Aquilée, *Histoire ecclésiastique*, XI, 22.
- Plutarque, *Vie de Pompée*, 24, 7.
- Tertullien, *De la couronne du soldat*, 15, 3-4.
- Tertullien, *Du baptême*, V, 1.

Extrait 1. Plutarque, *Vie de Pompée* 24, 7

ξένας δὲ θυσίας ἔθνον αὐτοὶ τὰς ἐν Ὀλύμπῳ,
καὶ τελετάς τινας
ἀπορρήτους ἐτέλουν, ὧν ἡ τοῦ Μίθρου καὶ
μέχρι δεῦρο διασώζεται
καταδειχθεῖσα πρῶτον ὑπ' ἐκείνων

« (Les pirates) eux-mêmes célébraient les sacrifices étrangers d'Olympos, et pratiquaient des initiations à des mystères religieux, notamment à celui de Mithra qui existe encore aujourd'hui et qu'ils furent les premiers à faire connaître »

Extrait 2. Dion Cassius *Histoire romaine*, LXIII, 5

« Maître, je suis le descendant d'Arsacès, frère des rois Vologèse et Pacoros, et ton esclave. Je suis venu vers toi, mon dieu, pour t'adorer comme Mithra. La destinée que tu m'auras fixée sera la mienne car tu es mon Destin et ma Fortune. » Néron lui répond : « Tu as fait sagement de venir ici en personne ; ainsi tu pourras te réjouir en personne de ma grâce. Car ce que ton père ne t'a pas laissé, ce que tes frères, qui te l'avaient donné, n'ont pas conservé, je te l'accorde gracieusement et je te fais roi d'Arménie, pour que vous compreniez, toi comme eux, que j'ai le pouvoir d'ôter les royaumes et de les donner. »

OUTIL 6 : DOCUMENTS ICONOGRAPHIQUES



Relief de Mithra tauroctone en marbre,
Mithréum du Capitole, Rome (Italie) © Musée du
Louvre (distr. RMN-Grand Palais / Philippe Fuzeau).



Intaille en jaspe rouge, Bad
Deutsch-Altenburg, Museum
Carnuntinum, inv. 17752.
© Landessammlungen
Niederösterreich,
Archäologischer Park
Carnuntum / N. Gail



Monnaie romaine en argent
transformée en jeton mithriaque,
Verulamium (Angleterre)
© Verulamium Museum, St Albans.



Statue montrant la naissance de Mithra,
mithréum III de Carnuntum (Autriche)
© Landessammlungen NÖ, Archäolo-
gischer Park Carnuntum / N. Gail.

Copie colorisée d'un relief
mithriaque biface, mithréum
I de Frankfurt-Heddernheim
(Allemagne) © Archäologisches
Museum Frankfurt.





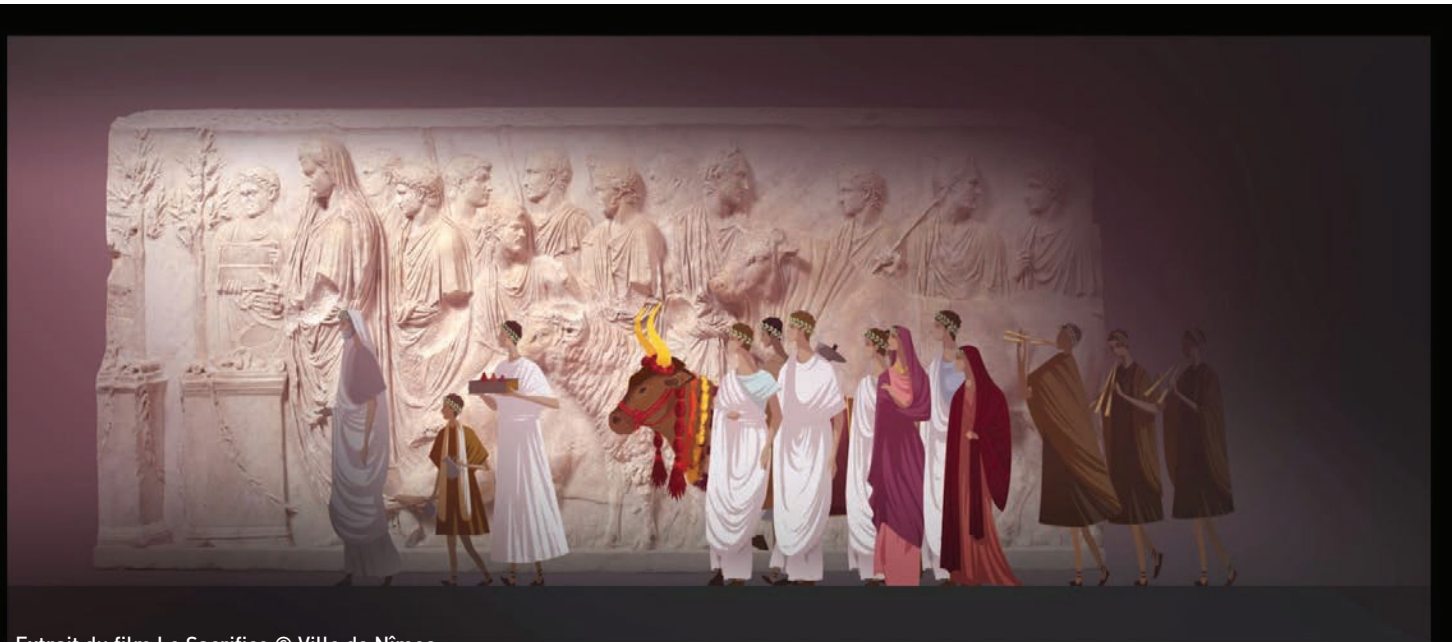
Autels en grès à l'effigie du Soleil et de la Lune, mithréum de Mundelsheim (Allemagne)
© Landesmuseum Württemberg, P. Frankenstein/H. Zwietasch.



Ensemble statuaire du mithréum III de Frankfurt-Heddernheim (Allemagne)
© Archäologisches Museum Frankfurt.



Plaque en marbre portant la dédicace de la restauration d'un relief culturel, mithréum de Strasbourg-Koenigshoffen (France) © Musée Archéologique de Strasbourg. Photo Musées de Strasbourg/M. Bertola.



Extrait du film Le Sacrifice © Ville de Nîmes.



Gobelet en sigillée portant une inscription votive à Mithra, mithréum d'Angers (France) © H. Paitier (Inrap).

M
E
R
R
Y
❄️



M
I
T
H
R
A
S

From the Classics Department to you!

Carte de vœux « Merry Mithras ! », 2019
© The University of Texas at Austin – Department of Classics 2019.



Franz Cumont et Mikhail Rostovtzeff au mithréum de Doura Europos (Syrie) © Yale University Art Gallery.



Vase (canthare) en céramique métallescente de Trèves portant une dédicace au dieu invincible (Allemagne)
© GDKE/Rheinisches Landesmuseum Trier/Th. Zühmer.



Fragment d'un luminaire à têtes de Nubiens, mithréum d'Angers (France)
© H. Paitier et M. Morteau (Inrap).



Planche issue des Mondes de Mithra © Olivier Payeur.

INFORMATIONS/PRIX

TARIFS VALABLES JUSQU'AU 31 DÉCEMBRE 2021

Accès Musée sans visite guidée

Adulte 5€

Senior 2,50€

Scolaire, enseignant 2€

Enfant - 12 ans gratuit

Forfaits visites guidées

Groupe adulte (max. 20 pers.): 100€ + 4 € par personne

Groupe senior (max. 20 pers.): 75€ + 2,50€ par personne

Groupe scolaire : 75 € (tarifs valables jusqu'au 31 août 2022)

! MODIFICATION AU 1^{ER} JANVIER 2022

Accès au musée sans visite guidée

- Accès aux collections permanentes : gratuit pour tous les publics

- Accès aux expositions temporaires :

- gratuit pour le jeune public (0-18 ans)

et les enseignants

- adulte (27-64 ans) : 8€

- senior (dès 65 ans) : 5€

- public fragilisé : 3€

Visites guidées des collections permanentes

Groupe non scolaire (max. 25 personnes par groupe) :

- forfait de base de 55€ (pour un groupe jusqu'à 12 personnes)

- forfait de base de 85€ (pour un groupe à partir de 13 personnes)

Visites guidées des expositions

Groupe non scolaire (max. 25 personnes par groupe) :

- Pour un groupe jusqu'à 12 personnes : forfait de base de 85€

- Pour un groupe à partir de 13 personnes : forfait de base de 85€ + tarif par personne supplémentaire :

-7€ par personne pour le public adulte (27-64 ans)

- 4,50€ par personne pour le public senior (dès 65 ans)

- 1,50€ par personne pour le public fragilisé

RÉDUCTIONS CARTES

Carte enseignant/Lerarenkaart, Carte PROF, Museumpass, carte ICOM, Amis de Mariemont...

Le Musée royal de Mariemont accueille les visiteurs munis d'un ticket «Article27».

Pour les prix des journées combinées: renseignement et réservation auprès du Service pédagogique

HEURES D'OUVERTURE:

Musée OUVERT tous les jours sauf les lundis non fériés; d'avril à septembre de 10 h à 18 h et d'octobre à mars de 10 h à 17 h; FERMÉ le 1^{er} janvier et le 25 décembre.

Parc OUVERT tous les jours à 8 h d'avril à octobre, à 9h de novembre à mars. FERMÉ à 18h de novembre à mars, à 19h d'avril à octobre.

LA TERRASSE DE MARIEMONT

Ouverte tous les jours d'ouverture du Musée, de 10h à 18h ; jusque 19h les dimanches et jours fériés ou sur réservation.

Réservation indispensable pour les groupes au 0032 (0)64 27 37 63 ou via laterrasse@musee-mariemont.be

CONTACTS

Le Service pédagogique se tient à votre disposition du lundi au vendredi.

Les réservations doivent être prises au moins 10 jours avant la date de visite.

MUSÉE ROYAL DE MARIEMONT

Chaussée de Mariemont 100, 7140 Mortlanwelz

Accueil Musée

Tél. 0032 (0)64 21 21 93

Fax 0032 (0)64 26 29 24

Service pédagogique

Tél. 0032 (0)64 27 37 84

sp@mariemont.be

L'équipe du Service pédagogique :

Responsable : Marie-Aude LAOUREUX

Collaborateurs et guides-conférenciers:

L. BOUVIN, M. DE BROUWER, F. GUTMAN, M. LIBERT, C.

LONGPRÉ, M. MOREAU, A. PEREMANS, A.-F. RASSEAUX,

V. VAN DER OSIEREN

**DOCUMENT RÉALISÉ PAR LE SERVICE
PÉDAGOGIQUE DU MUSÉE ROYAL DE MARIEMONT**

STAGIAIRE : LAURENTINE LEROY
Mise en page : Lucas Michel

NOVEMBRE 2021
© MUSÉE ROYAL DE MARIEMONT

