

# LA MYTHOLOGIE GRECO-ROMAINE... et LES ÉMAUX de la RENAISSANCE



## 2. Propositions pédagogiques



# 2.1 PROPOSITION PEDAGOGIQUE

...et **objectifs** pédagogiques

...Enquête héroïque, pour travailler sur la mythologie et les émaux de la Renaissance

## Activité en autonomie

Les enseignants souhaitant venir au musée avec leurs classes pour découvrir la mythologie et les collections des émaux peints de la Renaissance peuvent mettre en œuvre cette proposition de visite. Elle s'articule autour d'une sélection de **14 émaux peints** de la Renaissance représentant un personnage de la mythologie antique ou un épisode de son existence. Ces émaux sont présentés dans les **salles 04 et 05** du premier étage du palais.

La durée à prévoir sur place est d'environ 1h30.

Tout groupe scolaire, même en visite libre, est invité à prévenir le musée de sa venue par téléphone au moins 15 jours à l'avance : tél. 05 55 45 98 10.

### Objectifs

- Se familiariser avec l'espace muséal
- Aiguiser son sens de l'observation
- Travailler en groupe
- S'exercer à la lecture et la rédaction
- **Questionner, échanger et comprendre l'œuvre émaillée de la Renaissance**
- **Acquérir des connaissances sur la mythologie gréco-romaine**

### Déroulement

Les émaux à iconographie mythologique retenus pour le jeu se répartissent en cinq groupes :

- la guerre de Troie (Hélène et Enée)
- la conquête de la Toison d'or (Ætès, le père de Médée)
- l'Enéide (Enée et Didon)
- le mythe d'Hercule (Hercule)
- autres divinités et héros (Mars, Diane, Callisto et Atalante)

La nature de ces objets émaillés est diverse : plaques d'ornement, bourse, miroir et vaisselle d'apparat (assiette, salière, coupe). Ils sont l'œuvre d'artistes actifs au 16<sup>e</sup> siècle : Léonard Limosin, Pierre Courteys, Pierre Reymond, Colin Nouailher et Jean I Limosin. Trois pièces sont toutefois non attribuées à un émailleur précis.

**1.** Répartir les élèves en plusieurs groupes. Fournir à chaque groupe un *cahier d'élève* constitué des 14 fiches enquêtes préalablement imprimées par vos soins. Fournir également à chaque groupe un *tableau* à remplir au fur et à mesure de leurs trouvailles.

**2.** Laisser les élèves partir à la découverte des émaux concernés et remplir le tableau pendant environ 45 minutes. L'enseignant passe d'un groupe à l'autre pour guider les élèves dans leur travail.

**3.** Après concertation, chaque groupe désigne un rapporteur en son sein. Puis, chacun des groupes est invité à donner les réponses qu'il a notées dans le *tableau* pour au moins une fiche. Il s'agit d'une

restitution collective où le dialogue est encouragé par l'enseignant qui corrige et complète les informations échangées.

## Outils

---

Les documents nécessaires au bon déroulement de cette activité sont les fiches qui constituent le *cahier d'élève* ainsi que le *tableau de bilan*. Ces documents sont téléchargeables sur [www.museebal.fr](http://www.museebal.fr) et sont à imprimer par l'enseignant avant la venue au musée.

- **Plan du musée, pour les élèves à prendre à l'accueil**
- **Fiches enquêtes du *Cahier d'élève*, pour les élèves**
- ***Tableau*, pour les élèves, ci-après**
- ***Notices des œuvres*, pour l'enseignant, ci-après**
- ***Tableau complété*, pour l'enseignant, ci-après**
- ***Visuels des œuvres* pour l'enseignant, ci-après**

# NOTICE DES OEUVRES

---

...pour l'enseignant

## Enquête 1

Léonard Limosin, Plaque : *Je suis Hélène*, 1536 (inv. 11)

Cette plaque montre le portrait d'Hélène en buste, se détachant sur un médaillon circulaire à fond bleu encadré d'une couronne de laurier. Une inscription en lettres d'or sous le pourtour l'identifie clairement : « IE SVIS ELENE ». Les écoinçons d'angle sont ornés de rinceaux dorés. L'un d'eux est occupé par un écu armorié entouré d'un phylactère chargé de la devise de Jean de Langeac, évêque de Limoges entre 1532 et 1541 (MARCESCIT OCIO VIRTUS). L'émailleur a emprunté le modèle de sa composition à une estampe de Caraglio, appartenant à la série des *Divinités de la fable* gravée en 1526 d'après des dessins du Rosso. Cette plaque est à rapprocher du portrait de Samson, conservé au musée des Beaux-Arts de Limoges.

## Enquête 2

Pierre Courteys, Plaque : *L'enlèvement d'Hélène*, milieu 16<sup>e</sup> siècle (inv. 45)

Ce médaillon illustre l'incident qui déclencha la guerre de Troie. La présence d'un monogramme permet d'identifier l'auteur avec certitude : Pierre Courteys. L'artiste semble s'être inspiré d'une série de planches gravées à l'eau-forte par Jean Mignon au plus tard en 1544, d'après des dessins de Luca Penni représentant *Le Jugement de Pâris*, *L'enlèvement d'Hélène*, *La bataille sous Troie et le pillage de Troie*. Ce médaillon forme une paire depuis le 19<sup>e</sup> siècle au moins avec *Enée fuyant Troie* (enquête 4) mais l'on peut supposer que d'autres plaques venaient autrefois étoffer cet ensemble.

## Enquête 3

Pierre Courteys, Plaque : *Laocoon*, vers 1560 (inv. 453)

Pièce spectaculaire, probablement faite pour être vue de loin, le *Laocoon* est un émail polychrome rehaussé d'or signé de la main de l'artiste. Datée de 1560, la plaque est l'œuvre d'un émailleur ayant parfaitement assimilé les nouveaux canons artistiques de la Renaissance. La composition est très largement reprise d'une gravure de Marco Dante da Ravenna (mort en 1527). Le graveur italien s'était lui-même inspiré du fameux groupe antique en marbre découvert en 1506 dans les ruines des thermes de Titus à Rome. Le thème fut ensuite très largement repris par les artistes de la Renaissance.

L'identification du personnage principal est donnée une inscription sur le socle : Laocoon, prêtre d'Apollon et de Poséidon, mit en garde ses concitoyens lors de la guerre de Troie contre le cheval abandonné par les Grecs devant leur ville assiégée. Alors qu'il préparait un jour un sacrifice, deux serpents sortirent de la mer et l'étouffèrent avec ses deux fils : Apollon lui faisait ainsi payer un sacrilège autrefois commis à son encontre. Les Troyens virent dans cette mort ordonnée par les dieux le signe que Laocoon s'était trompé et introduisirent le cheval dans la ville, précipitant ainsi la fin de leur cité. L'épisode tragique est le prétexte à un traitement détaillé de la musculature du prêtre et de ses fils, certes excessivement développée mais bien naturaliste.

#### **Enquête 4**

**Pierre Courteys, Plaque : *Enée fuyant Troie en flammes*, milieu 16<sup>e</sup> siècle (inv. 43)**

Ce médaillon illustre un épisode de la guerre de Troie qui marque la destruction de la cité par les Grecs et ouvre le cycle des aventures d'Enée. La présence d'un monogramme permet d'identifier l'auteur avec certitude. L'artiste semble s'être inspiré d'une série de planches gravées à l'eau-forte par Jean Mignon au plus tard en 1544 d'après des dessins de Luca Penni représentant *Le Jugement de Pâris*, *L'enlèvement d'Hélène*, *La bataille sous Troie et le pillage de Troie*.

Une septième plaque prolonge la série émaillée, montrant Enée fuyant Troie avec Anchise sur le dos. La composition a pour modèle l'une des fresques exécutée après 1528 par Le Rosso dans la galerie François I<sup>er</sup> à Fontainebleau. Ce médaillon forme une paire depuis le 19<sup>e</sup> siècle au moins avec *L'enlèvement d'Hélène* (enquête 2) mais l'on peut supposer que d'autres plaques venaient autrefois étoffer cet ensemble.

#### **Enquête 5**

**Pierre Reymond, Coupe couverte : *Festin de Didon et Enée*, vers 1555 (inv. 364)**

Le banquet offert à Enée par Didon orne l'intérieur de la coupe, réalisée en grisaille discrètement rehaussée de touches saumonées et monogrammée.

Le thème du festin, dont Pierre Reymond a trouvé le modèle dans les gravures de Marcantonio Raimondi, a fait l'objet de la part de l'émailleur de nombreuses tentatives d'adaptation de la composition gravée au format circulaire de la coupe. Il s'est amusé à moduler le cadre architectural et décoratif mais la source picturale commune est malgré tout décelable.

#### **Enquête 6**

**Pierre Reymond, Assiette : *Les marins ramènent à Ætès les membres de son fils Apsyrtos*, 1567-1568 (inv. 500)**

Cette assiette fait partie d'un service fameux réalisé en 1567-1568 par Pierre Reymond pour Jean-Jacques de Mesmes, notable parisien appartenant à une famille de parlementaires réputés bibliophiles et amateurs d'art. Elle constitue la seizième pièce du service comme l'indique le nombre apposé en partie basse de l'aile. Son décor est très exactement inspiré des gravures de René Boyvin. Elle montre les marins du roi Ætès repêchant les membres de son fils que Médée avait dispersés pour protéger sa fuite de Colchide avec Jason et la Toison d'or. La fidélité à la source graphique se lit jusque dans la technique de l'émail qui parvient à restituer le trait de burin du modèle gravé par un système de hachures.

#### **Enquête 7**

**Anonyme, Coffret : *Les jeux de l'enfance*, milieu 16<sup>e</sup> siècle (inv. 2001.12.1)**

Coffret dont la monture en bois gainé de cuir pourrait être fort ancienne ; la plupart des coffrets qui nous sont parvenus présentent en effet habituellement une monture de métal. Plusieurs scènes s'apparentent par leur composition à des épisodes de la légende d'Hercule mais le héros est ici remplacé par de jeunes enfants confrontés aux épreuves des Travaux. D'autres scènes s'inscrivent dans la thématique triomphale des Césars (chars...).

#### **Enquête 8**

**Pierre Reymond, Salière : *Les Travaux d'Hercule*, 1560-1565 (inv. 46)**

Salière d'une forme peu courante qui se compose d'un balustre reposant sur un pied circulaire amorti en doucine et soutenant une coupelle. Conformément à l'usage, le saleron porte une tête de femme. Autour de la base, cernée d'une bordure blanche rehaussée d'un double filet rouge et or et d'un galon torsadé rouge, se succèdent les scènes des Travaux d'Hercule : Hercule et Antée, Hercule et Cerbère, Hercule contre l'hydre de Lerne, etc.

## Enquête 9

Léonard Limosin, Plaque : *Les noces d'Hippodamie*, 1545 (inv.243)

Connu pour être l'un des rares émailleurs de la Renaissance à créer ses propres compositions, Léonard Limosin signe pourtant ici une superbe plaque en grisaille réalisée d'après une gravure d'Enée Vico (1542) inspirée elle-même d'une composition du peintre florentin Rosso (1494-1540), actif à Fontainebleau à partir de 1530. Il existe d'autres plaques circulaires émaillées sur ce thème par Léonard Limosin mais également par Pierre Reymond, conservées de nos jours en Angleterre.

## Enquête 10

Jean I Limosin, Bourse : *Minerve et Atalante*, vers 1600 (inv. 363)

Cette bourse est formée de deux plaques triangulaires cintrées, bombées en coques et cousues sur un sachet de velours orné de passementerie. Sur l'une des faces est représentée Minerve assise sur une sphère, munie d'un bouclier et d'une lance. Sur l'autre face, Atalante, accompagnée d'un chien tend la main pour recevoir la hure de sanglier que Méléagre vient de tuer. Le croissant qu'elle porte au front rappelle ses liens avec Diane (Artémis). La composition, dérivée d'une gravure d'Etienne Delaune, est amputée de nombreux éléments au point de la rendre difficilement compréhensible. La même composition, complète cette fois, a été employée à de nombreuses reprises pour orner des plaques de revers de miroir attribuées à Jean I ou II Limousin. Le style de la bourse du musée permet de proposer de la rattacher à la même main que ces dernières.

## Enquête 11

Colin Nouailher, Coupe couverte : *Diane et Actéon*, 1540-1550 (inv. 2003.27.2)

Le fond de la coupe est orné d'un cavalier tandis que la base est gainée de feuilles renversées auxquelles sont suspendus des bouquets de feuilles et de guirlandes. Le couvercle présente un mamelon central qui contribue à l'articulation de son décor : à l'extérieur se déroule la légende de *Diane et Actéon* dans un arrangement linéaire scandé par une colonne, qui ouvre le récit, puis par des arbres qui séparent les épisodes jusqu'à la mort tragique du héros dévoré par ses propres chiens. L'intérieur du couvercle porte le monogramme de Colin Nouailher, émailleur à qui plusieurs coupes sont attribuables et qui présentent toutes la même forme à pied lisse, évasé vers la base.

## Enquête 12

Anonyme, Revers de miroir : *Diane et Callisto*, début 17<sup>e</sup> siècle (inv. 2002.5.1)

La plaque ovale montre un groupe de nymphes se baignant avec Diane dans une fontaine. La déesse cache sa nudité derrière la tunique qu'elle tient dans les mains. Les nymphes désignent Callisto assise auprès de la fontaine. La jeune femme retient de ses bras croisés un linge noué autour de la ceinture. La scène, inspirée d'une gravure d'Etienne Delaune, est prétexte à dévoiler des nudités féminines et correspond par son thème à l'ornementation d'un objet de toilette tel qu'un miroir. La minutie miniaturiste du traitement, les rehauts d'or et les paillons d'argent participent du même effet de légèreté et d'insouciance. Une composition identique illustre une autre plaque de miroir anonyme conservée au musée du Louvre, dont le traitement plus arrondi des visages et le tracé moins appuyé des contours et des détails suggèrent qu'elle émane d'une autre main.

### **Enquête 13**

**Anonyme, Revers de miroir : Mars, début 17<sup>e</sup> siècle (inv. 2000.21.1)**

De forme octogonale, le petit miroir est constitué de deux éléments maintenus solidaires par une monture en argent repoussé. La plaque émaillée ornant le revers présente un médaillon ovale central cerclé d'un filet blanc et bordé d'une large marge garnie de fleurettes. Le médaillon est occupé par la figure de Mars en pied, coiffé d'un casque à cimier et vêtu d'une armure à manches courtes et jupette. Un manteau court flotte sur son dos. Le dieu brandit un bouclier et tient un poignard dans l'autre main. Par son costume et sa posture, la silhouette correspond à une gravure d'Etienne Delaune mais on peut déceler des maladresses dans son interprétation. Il s'agit là d'un bon exemple de la production ordinaire des émailleurs de Limoges dans la première moitié du XVII<sup>e</sup> siècle.

### **Enquête 14**

**Jean Court, Plat : L'enlèvement d'Europe, vers 1570 (inv. 2009.16.1)**

Cet objet somptueux était l'une des œuvres majeures de la remarquable collection d'émaux peints rassemblée par Yves Saint Laurent et Pierre Bergé, dans laquelle figuraient de nombreuses pièces de vaisselle en grisaille issues des meilleurs ateliers limousins de la Renaissance.

Le plat ovale montre sur la face une composition dense, dans laquelle personnages et animaux évoluent en nombre, disposés par groupes savamment organisés grâce à une végétation luxuriante qui structure vigoureusement le paysage. Au centre, en partie basse, Jupiter, transformé en taureau immaculé, est paisiblement couché. Séduite par l'animal, Europe l'enfourche sans crainte et le couronne délicatement de lauriers. Œuvre spectaculaire, typique de la production de Jean Court, ce plat de prestigieuse provenance, illustration du goût de collectionneurs éclairés et témoignage de leur magnanimité, vient opportunément compléter la collection de vaisselle émaillée de la Renaissance du musée depuis 2009.

# TABLEAU ...pour les élèves

## La mythologie antique au musée des Beaux-Arts de Limoges – fiche élève

N°	Qui suis-je ?	Quels sont le titre et la date de l'œuvre ?	Quel type d'objet est-ce ?	Quel est l'artiste ?
1				
2				
3				
La guerre de Troie				
4				
5				
L'Énéide				
6				
La Toison d'or				
Dieux et héros				
7				
8				
9				
10				
11				
12				
13				
14				



# TABLEAU COMPLÉTÉ

...pour l'enseignant

## La mythologie antique au musée des Beaux-Arts de Limoges – fiche enseignant

N°	Qui suis-je ?	Titre et la date de l'œuvre	Type d'objet et salle	Artiste
La guerre de Troie				
1	Hélène	<i>Hélène</i> (1536)	Plaque / salle 04	Léonard Limosin
2	Hélène	<i>L'enlèvement d'Hélène</i> (milieu 16 <sup>e</sup> siècle)	Plaque / salle 05	Pierre Courteys
3	Laocoon	<i>Laocoon</i> (vers 1560)	salle 05	Pierre Courteys
L'Enéide				
4	Enée	<i>Enée fuyant Troie en flammes</i> (milieu 16 <sup>e</sup> siècle)	Plaque / salle 05	Pierre Courteys
5	Didon	<i>Le festin de Didon et Enée</i> (1555)	Coupe / salle 05	Pierre Reymond
La Toison d'or				
6	Aetès	<i>Les marins rapportent à Aetès les membres de son fils Apsyrtos</i> (1567-1568)	Assiette / salle 05	Pierre Reymond
Dieux et héros				
7	Hercule	<i>Les jeux de l'enfance</i> (milieu 16 <sup>e</sup> siècle)	Coffret / salle 04	Colin Nouailher
8	Hercule	<i>Les Travaux d'Hercule</i> (1560-1565)	Salière / salle 05	Pierre Reymond
9	Hippodamie	<i>Les noces d'Hippodamie</i> (1545)	Plaque / salle 04	Léonard Limosin
10	Atalante	<i>Minerve et Atalante</i> (vers 1600)	Bourse / salle 05	Jean I Limosin
11	Actéon	<i>Diane et Actéon</i> (1540-1550)	Couvercle de coupe / salle 04	Colin Nouailher
12	Callisto	<i>Diane et Callisto</i> (début XVII <sup>e</sup> siècle)	Revers de miroir / salle 05	Anonyme
13	Mars	<i>Mars</i> (début XVII <sup>e</sup> siècle)	Revers de miroir / salle 05	Anonyme
14	Europe	<i>L'enlèvement d'Europe</i> (vers 1570)	Plat / salle 05	Jean Court (attribué à)

# VISUELS DES OEUVRES

---

...pour l'enseignant



## Enquête 1

Léonard Limosin, Plaque : *Je suis Hélène*, 1536 (inv. 11)



## Enquête 2

Pierre Courteys, Plaque : *L'enlèvement d'Hélène*, milieu 16<sup>e</sup> siècle (inv. 45)



## Enquête 3

Pierre Courteys, Plaque : *Laocoon*, vers 1560 (inv. 453)



#### Enquête 4

Pierre Courteys, Plaque : *Enée fuyant Troie en flammes*, milieu 16<sup>e</sup> siècle (inv. 43)



#### Enquête 5

Pierre Reymond, Coupe couverte : *Festin de Didon et Enée*, vers 1555 (inv. 364)



#### Enquête 6

Pierre Reymond, Assiette : *Les marins ramènent à Ætès les membres de son fils Apsyrtos*,



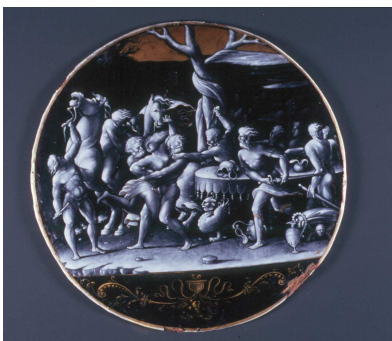
#### Enquête 7

Anonyme, Coffret : *Les jeux de l'enfance*, milieu 16<sup>e</sup> siècle (inv. 2001.12.1)



### Enquête 8

Pierre Reymond, Salière : *Les Travaux d'Hercule*, 1560-1565 (inv. 46)



### Enquête 9

Léonard Limosin, Plaque : *Les noces d'Hippodamie*, 1545 (inv.243)



### Enquête 10

Jean I Limosin, Bourse : *Minerve et Atalante*, vers 1600 (inv. 363)



**Enquête 11**  
Colin Nouailher, Coupe couverte : *Diane et Actéon*, 1540-1550 (inv. 2003.27.2)



**Enquête 12**  
Anonyme, Revers de miroir : *Diane et Callisto*, début 17<sup>e</sup> siècle (inv. 2002.5.1)



**Enquête 13**  
Anonyme, Revers de miroir : *Mars*, début 17<sup>e</sup> siècle (inv. 2000.21.1)



#### Enquête 14

Jean Court, Plat : *L'enlèvement d'Europe*, vers 1570 (inv. 2009.16.1)