



SITE ARCHÉOLOGIQUE
— **LATTARA** —
MUSÉE HENRI PRADES
montpellier3m

LES COLLECTIONS PERMANENTES

NOM :

Prénom :

Classe :



**ACADÉMIE
DE MONTPELLIER**

*Liberté
Égalité
Fraternité*

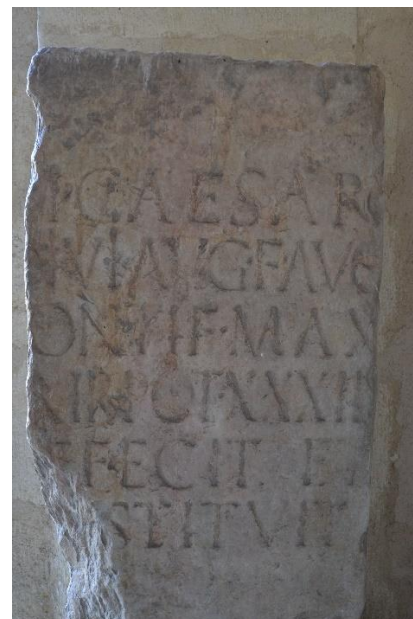
Consignes à l'attention des élèves : en pénétrant dans le musée, aucun bruit ne doit perturber notre travail. Si vous avez besoin d'aide ou si vous souhaitez poser des questions, levez le doigt. Vous trouverez dans votre dossier une série de questions sur des thèmes divers. Observez bien ce qui vous entoure : les objets antiques, les reconstitutions, les légendes explicatives. Répondez en fournissant le plus de détails possibles. N'ayez pas peur de vous tromper ; soyez observateurs, inventifs et logiques !

À l'extérieur :

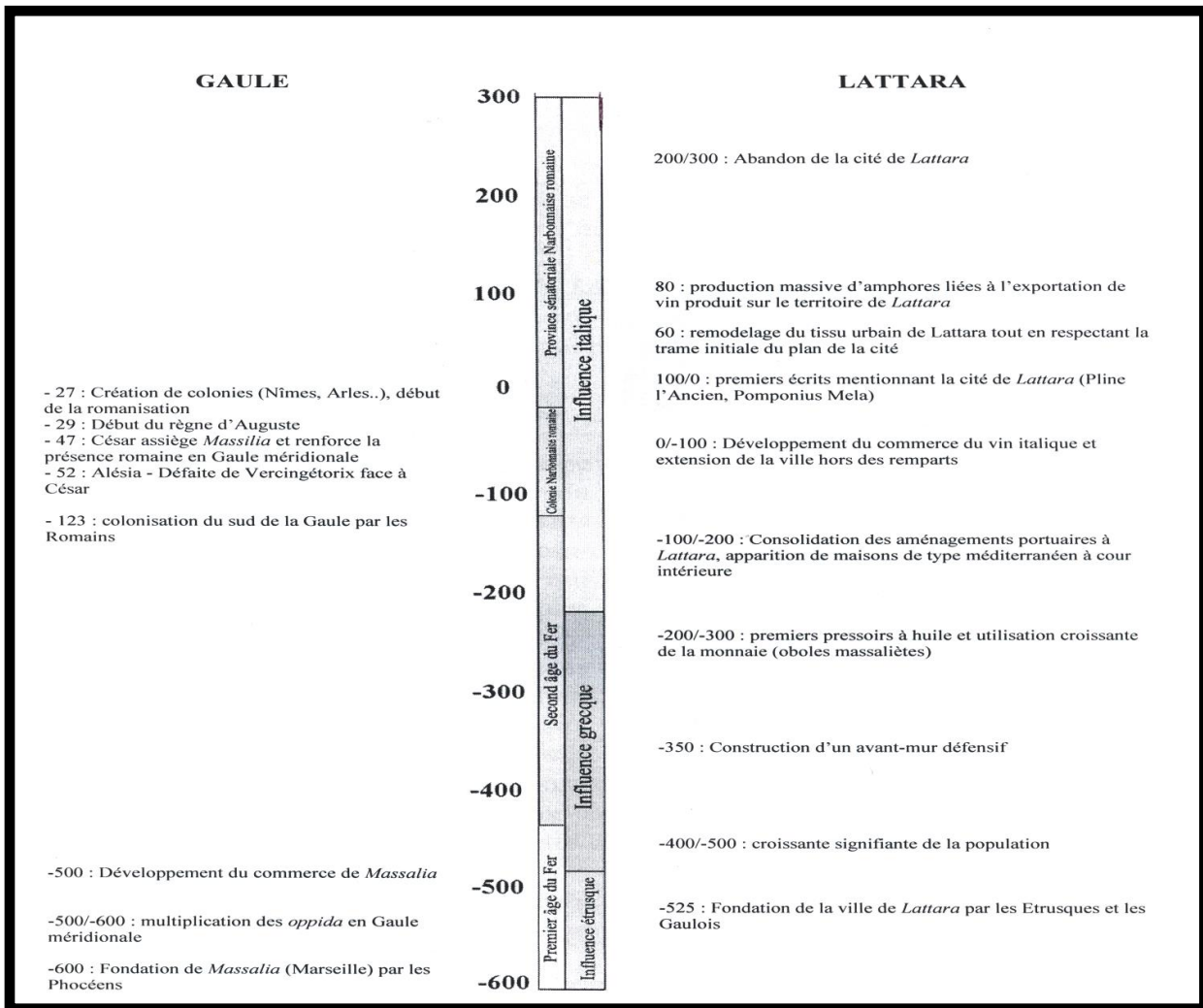


1. Décrivez le milieu naturel qui entoure le musée. À quoi ressemble le bâtiment, quelle pouvait être sa fonction d'origine ?

2. Vous pouvez observer différents vestiges sous le porche. En vous montrant attentif, vous pourrez découvrir sur un élément en pierre l'un des titres donnés aux empereurs romains de l'Antiquité. Quel est ce titre ? Pourquoi le portaient-ils ?



1^{er} niveau :



1. En guise d'introduction

⇒ Quelles sont les quatre civilisations antiques ayant occupé le site de *Lattara* ?

2. Décor de sol (100 av. J.-C.)



⇒ Ce décor a été réalisé à partir de coquilles de tellines. Qu'est-ce que cela nous apprend sur la situation de *Lattara* dans l'Antiquité ?

3. La maison gauloise (III^e – II^e siècle av. J.-C.)



⇒ Pouvez-vous donner le nom de la technique de construction utilisée pour bâtir cette maison ?

⇒ Quelles sont les fonctions de chacune des pièces ?

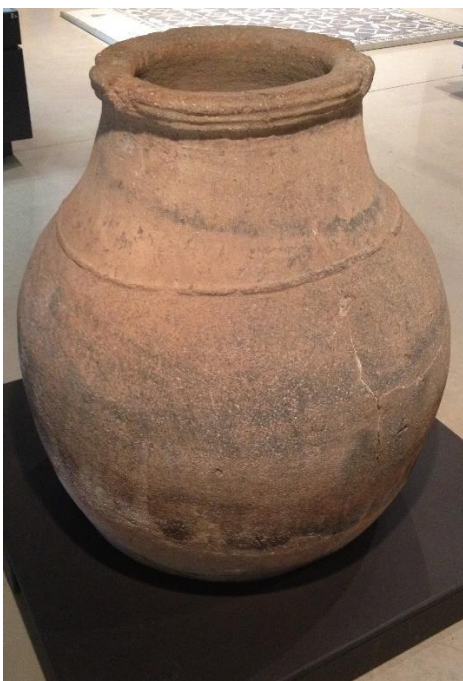
⇒ Comment qualifieriez-vous une telle construction ?

- Rudimentaire
- Luxueuse

- Complexe
- Pratique

4. Partie supérieure d'un *dolium* (I^{er} siècle ap. J.-C.)

⇒ À l'aide du cartel, expliquez quelle est la fonction d'un *dolium*.



Un *dolium* sert à :

.....

.....

.....

.....

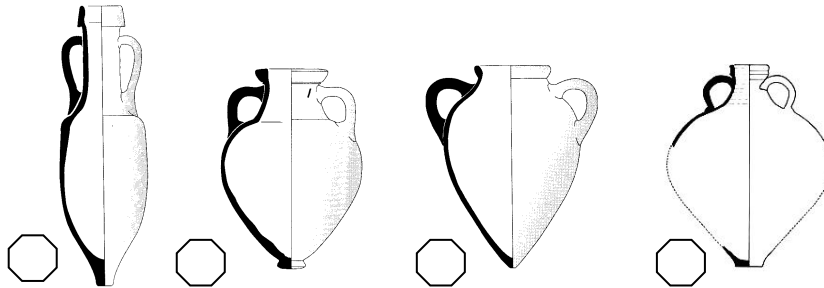
5. Amphores (II^e – I^{er} siècle av. J.-C.)



⇒ À quoi servaient les amphores dans l'Antiquité ?

⇒ Pourquoi ont-elles cette forme si particulière ?

⇒ Identifiez l'origine géographique de chacune de ces amphores à partir de leur forme



- A. Amphore étrusque (VI^e – IV^e siècle av. J.-C.) : forme pansue, anses massives rondes, fond pointu.
- B. Amphore massaliète (V^e – III^e siècle av. J.-C.) : panse ovoïde, col haut, fond en bouton.
- C. Amphore italique (II^e siècle av. J.-C. – I^{er} siècle ap. J.-C.) : col très allongé, épaule à angle vif, fond allongé et pointu.
- D. Amphore gauloise (I^{er} – II^e siècle ap. J.-C.) : forme pansue, épaule arrondie, fond plat.

6. Le « guerrier de Lattes » (V^e – IV^e siècle av. J.-C.)

⇒ Quels éléments prouvent qu'il s'agit de la représentation d'un soldat ?



7. Monnaies

- ⇒ D'où viennent les premières monnaies circulant à *Lattara* ?
- ⇒ En quelles matières sont fabriquées les monnaies trouvées à *Lattara* ?



8. Céramiques grecques (VI^e – IV^e siècle av. J.-C.)



Observer les fragments de céramique dans la vitrine. Certains présentent des motifs noirs sur fond rouge, on parle de céramique « à figures noires ». D'autres présentent des personnages rouges sur fond noir, on parle alors de céramique « à figures rouges ».

- ⇒ Dans la céramique à figures noires, l'artiste a peint :
 - les motifs
 - le fond
- ⇒ Dans la céramique à figures rouges, l'artiste a peint :
 - les motifs
 - le fond

9. Complexe funéraire



- ⇒ Pouvez-vous citer quelques pratiques funéraires ?
- ⇒ Qu'enterrait-on avec les défunts ?

2^e niveau :

1. Guéridon *Mensa tripes* (I^{er} siècle ap. J.-C.)



⇒ Comment appelle-t-on ce type de guéridon ?
Pourquoi ?

⇒ Quel matériau a été utilisé pour sa fabrication ?

⇒ Pourquoi est-il si rare de retrouver des éléments de ce matériau, pourtant si bien conservés ici ?

2. Parures et beauté



⇒ Qu'est-ce que les éléments présentés dans cette vitrine nous apprennent sur les habitudes des femmes gallo-romaines ?

⇒ Quels sont les différents matériaux utilisés pour fabriquer les bijoux ?

- l'or
- le bois
- le bronze
- le plastique
- l'argent
- l'étain

3. Mosaïque (I^{er} siècle ap. J.-C.)



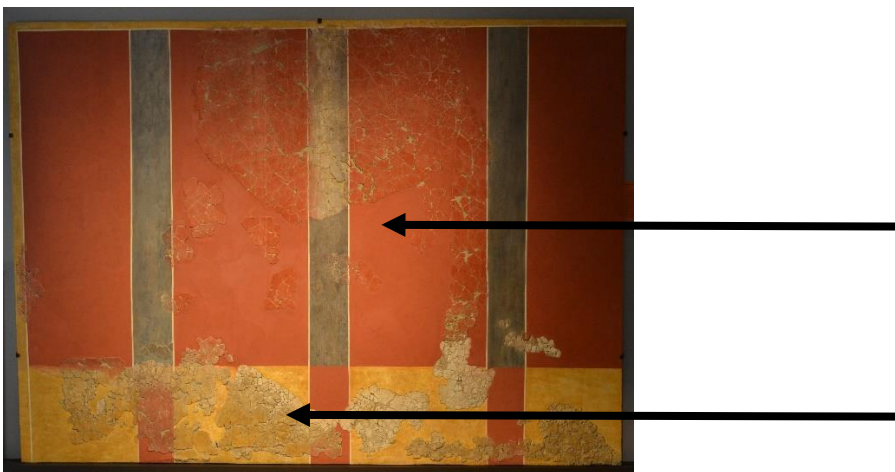
- ⇒ Comment de telles œuvres étaient-elles réalisées ?
 - Avec des petits cubes de pierre ?
 - Avec des petits morceaux de bois ?
 - Avec de la terre séchée ?
- ⇒ Quels espaces des demeures gallo-romaines recouvraient-elles ?
- ⇒ Comment qualifieriez-vous les motifs représentés ?
 - Animaliers ?
 - Géométriques ?
 - Irréguliers ?

⇒ Tentez de reproduire l'un d'entre eux.



4. Enduit peint

⇒ Après avoir observé l'enduit et lu le cartel, positionnez chacune des deux expressions à l'endroit qui convient : « enduit d'origine », « enduit restauré ».



⇒ Quel est l'intérêt d'une telle restauration ?

5. Produire et consommer

- ⇒ Citez un métier pratiqué à *Lattara* :
- en lien avec la nature :
- artisanal :



- ⇒ Quels éléments retrouvés à *Lattara* prouvent que ses habitants pratiquaient la pêche ?
- ⇒ Citez un élément de vaisselle antique présent dans la vitrine encore utilisé de nos jours et un autre qui ne l'est plus.

6. Meule rotative



- ⇒ Pour quelle activité était-elle utilisée ?
- ⇒ À quoi servait-elle précisément ?

7. Verrerie



- ⇒ Pourquoi ces objets sont-ils particulièrement précieux ?
- ⇒ Comment étaient-ils fabriqués ?
- ⇒ Quand et où cette technique a-t-elle été inventée ?
- ⇒ À quoi servaient ces objets en verre au quotidien ?

8. Maquette (reconstitution de *Lattara* vers 200 av. J.-C.)

⇒ Observez la maquette. Tachez de vous repérer. Où se trouve le musée ?

⇒ Quel est l'intérêt de construire de tels modèles réduits ?



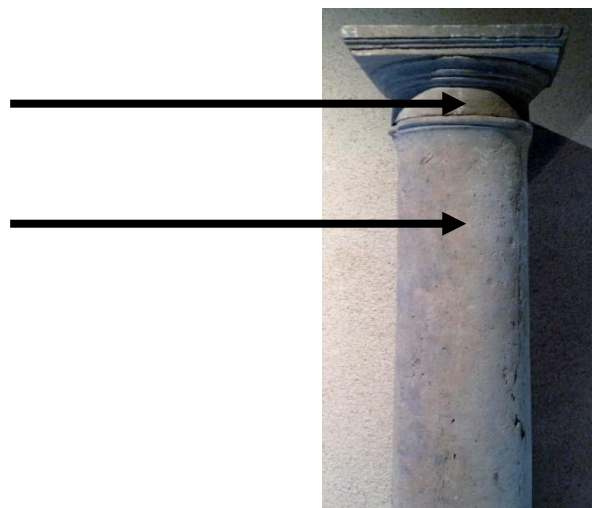
9. Point de vue

⇒ Que voyez-vous ? Qu'en pensez-vous ? Selon vous, à quoi pouvait bien ressembler cet endroit il y a 2000 ans ? Vous pouvez, si vous le souhaitez, en faire un dessin.



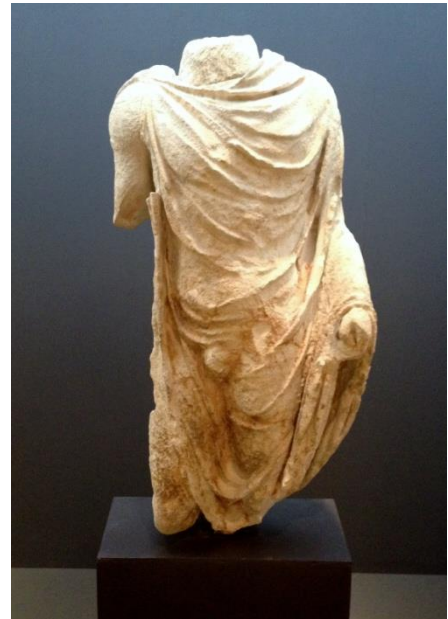
10. Éléments d'architecture (I^{er} siècle av. J.-C.)

⇒ Replacez au bon endroit chacun des éléments suivants : « la colonne » et « le chapiteau ».



11. Statue

- ⇒ Quels personnages les Romains représentaient-ils fréquemment sous forme de statues (plusieurs réponses possibles) ?
 - Des dieux ?
 - Des animaux ?
 - Des empereurs ?
 - Des esclaves ?
- ⇒ Décrivez brièvement la statue.
- ⇒ Qu'est-ce qui vous interpelle ?
- ⇒ Que manque-t-il à cette statue ? Pourquoi ?



12. Stèles funéraires



- ⇒ Jusqu'à la christianisation de l'empire, les Romains croyaient en plusieurs dieux, ils étaient donc
- ⇒ Après la christianisation de l'empire, ils n'ont plus cru qu'en un seul Dieu, ils sont donc devenus
- ⇒ Qu'est-ce que ce type de stèles vous apprend sur la relation que les peuples de l'Antiquité entretenaient avec la mort ?

Compétences du Socle commun de connaissances et de compétences exploitables et évaluables en lien avec le document de visite

Domaine 1 : Les langages pour penser et communiquer	Domaine 3 : La formation de la personne et du citoyen	Domaine 5 : Les représentations du monde et l'activité humaine
Comprendre et s'exprimer à l'oral (cycle 2)	S'exprimer (émotions, opinions, préférences) et respecter l'expression d'autrui (Cycle 2)	Situer et se situer dans l'espace et dans le temps (Cycles 2, 3 et 4)
S'exprimer à l'oral (Cycles 3 et 4)	Prendre en compte les règles communes (Cycle 2)	Analyser et comprendre les organisations humaines et les représentations du monde (Cycles 2, 3 et 4)
Lire et comprendre l'écrit (Cycles 2, 3 et 4)	Maitriser l'expression de sa sensibilité et de ses opinions et respecter celle des autres (Cycles 3 et 4)	Raisonner, imaginer, élaborer, produire (Cycle 4)
Ecrire (Cycles 2, 3 et 4)	Exercer son esprit critique, faire preuve de réflexion et discernement (Cycles 3 et 4)	
	Faire preuve de responsabilité, respecter les règles de vie collective, s'engager et prendre des initiatives (Cycle 4)	

Liens disciplinaires possibles : Arts plastiques, Enseignement moral et civique, Français, Histoire-géographie, Langues et cultures de l'Antiquité, Sciences et vie de la Terre

Pour toute information complémentaire : nicolas-thierry.de-craene@ac-montpellier.fr
 Professeur missionné, Site archéologique Lattara – musée Henri Prades