

30 AVRIL 2016

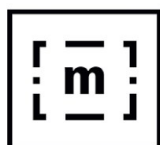
31 MARS 2017

MUSÉE ARCHÉOLOGIQUE
DÉPARTEMENTAL DE
JUBLAINS



LES PREMIÈRES VILLES DE L'OUEST À LA RENCONTRE DES GAULOIS

Studio COEG FICS LAVAL 793 161 431 - Dessin : O.M. Nadeil.



MUSÉE
ARCHÉOLOGIQUE
DÉPARTEMENTAL
JUBLAINS



Contact presse

Nathalie MOREAU
Directrice adjointe de Cabinet en charge de la communication
Attachée de presse
Tél : 02 43 66 53 38 – Portable : 06 88 49 33 95

L'exposition « Les Premières Villes de l'ouest », en quelques mots...

Quelle est la plus ancienne ville de la Mayenne ? A cette question, nous serions spontanément tentés de répondre, **Jublains, cité gallo-romaine dont les vestiges** (tracés des rues, théâtre, temple, thermes...) constituent un témoignage précieux et étonnant d'une société antique dont nous ne cessons de contempler la richesse et la diversité.

Depuis une quinzaine d'année, à la faveur d'aménagements routiers et ferroviaires, d'importants chantiers de fouilles archéologiques préventives ont permis de parfaire nos connaissances et de confirmer qu'avant les Gallo-romains, **les Gaulois nous avait laissé en héritage un réseau de fermes, de villes et de petites bourgades émaillant tout autant notre territoire départemental que celui de la Bretagne**. Cette redécouverte historique de l'ouest de la Gaule, a permis de révéler une organisation humaine et économique de l'espace basée sur très grande complémentarité entre les villes et les campagnes et un urbanisme structuré de cités, lieux d'échanges et de pouvoirs. Il est ainsi de Moulay dont les fouilles spectaculaires qui y ont été menées récemment nous ont appris qu'il s'agissait d'un des dix plus vastes oppida gaulois de France, d'une superficie de 135 hectares.

Le Musée archéologique départemental de Jublains fait le choix de s'emparer, aujourd'hui, de ces dernières découvertes inédites pour présenter du 30 avril 2016 au 31 mars 2017, **une exposition consacrée aux « Premières Villes de l'ouest, agglomérations gauloises en Bretagne et Pays de la Loire »**.

Cette exposition exceptionnelle, déclarée d'intérêt national par le Ministère de la Culture et de la Communication, vient conforter le travail engagé depuis plusieurs décennies par le Conseil départemental en faveur de la valorisation du patrimoine archéologique. Elle témoigne aussi que la Mayenne a su conserver les marques d'un passé chargé de 50 000 ans d'une histoire authentique qui depuis la « nuit des temps » trace son sillon et aime à nous rappeler qu'elle est notre œuvre commune et notre identité.

Qu'est-ce que le label Exposition d'intérêt national ?

Ce label a été créé en 1999 pour **permettre aux musées territoriaux d'organiser des expositions majeures et de conduire une politique culturelle et éducative de qualité en direction de différents publics**. Sélectionnés en fonction de leur qualité scientifique et du caractère innovant des actions de médiation culturelle qui les accompagnent, les expositions d'intérêt national s'inscrivent dans le cadre de la politique de diffusion et d'élargissement des publics menée par le Ministère de la Culture et de la Communication. Elles participent également à sa politique d'action territoriale, avec la recherche d'une juste répartition de l'aide de l'Etat entre les collectivités territoriales porteuses de projets.

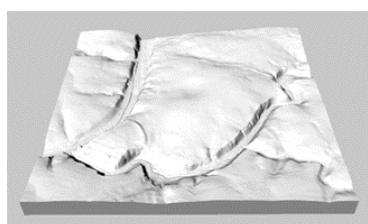
Le projet **Exposition d'intérêt national doit être porté par un « musée de France » disposant d'un encadrement scientifique et d'un service des publics, comme c'est le cas au musée archéologique départemental de Jublains**.



Le parcours de l'exposition...

A la découverte des villes gauloises

Cette première section, dès l'entrée du musée, dresse un panorama général de nos connaissances sur les villes gauloises, les situe plus précisément dans la chronologie, évoque leurs tailles et formes variable... C'est l'occasion d'aborder **les traits dominants et la variété de ces villes et de réfléchir à la façon dont la topographie peut influencer la forme, voire la fonction d'une ville**. De grandes images lidars (système de télédétection par laser) de sites de l'ouest, mais aussi d'autres sites européens, sont ici mises en avant, associées à **des maquettes topographiques et des vues aériennes**.



Lidar de l'Oppidum de Moulay

La ville et son territoire

Cette seconde section rappelle que **la ville n'est pas un phénomène isolé, mais en étroite association avec le territoire environnant**. Les campagnes font vivre la ville, la ville est le lieu des échanges et du pouvoir, qui structurent et dynamisent les campagnes. Cartes et illustrations donnent à voir cette réalité méconnue des campagnes gauloises densément exploitées et sillonnées de routes et de voies. **La concentration des richesses agricoles est observée grâce aux sites d'Entrammes, Paule et Moulay, qui nourrissent illustrations, restitutions et maquettes**.

L'autre question abordée dans cette section est celle du **pouvoir et de sa représentation à l'échelle du territoire, que ce soit par les monnaies ou, comme à Paule, les représentations des ancêtres**, et la façon dont cette image du pouvoir est émise de la ville pour rayonner sur tout un territoire ou un peuple.

Quelques œuvres :

Le trésor de Laniscat



Ce dépôt monétaire est à ce jour le plus important ensemble de **monnaies gauloises découvert dans la cité des Osismes** (Côtes-d'Armor). Il comprend 547 pièces frappées dans un alliage d'or, d'argent et de cuivre.

Le trésor a été découvert par l'Inrap, en 2007, lors de la fouille d'une grande et prospère ferme gauloise datant de 250 avant J.-C.



Ensemble des statuettes de Paule (Côtes d'Armor)



Enfouies vers 50 avant J.-C. dans deux fossés et un souterrain, **ces quatre sculptures ont été taillées dans une roche verte provenant d'une carrière distante de 60 km du site.**

Ces bustes, dont une vingtaine d'exemplaires similaires ont été retrouvés en Gaule, présentent parfois un objet sur la poitrine, à la manière des gisants médiévaux : le plus souvent une épée ou un torques, symboles de leur bravoure et de leur dignité.

A Paule, **la lyre présentée par l'un des personnages permet d'interpréter ce buste comme celui d'un barde**, un personnage éminent de la société. Le torques, un épais collier de tôle d'or, figuré autour de son cou, a été conféré à cette personne pour honorer sa valeur au combat ou dans l'exercice de ses fonctions.

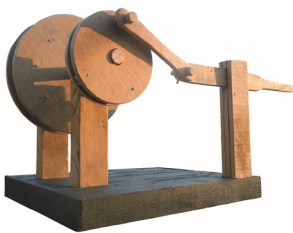
Construire la ville

Cette section débute les impressionnants remparts qui ont fait la réputation des Gaulois. Au-delà des techniques, il s'agit aussi d'aborder **les grands principes de l'urbanisme et les principales réalisations publiques des villes gauloises** : sanctuaires, places, greniers sont de mieux en mieux connus, tandis que les toutes dernières découvertes (à Tréguieux et Bibracte par exemple) laissent penser qu'une certaine uniformité peut exister dans les bâtiments publics.

La technologie gauloise est aussi mise en avant, avec **la mise en valeur d'une machine à puiser l'eau découverte sur le site de Paule**, premier exemple connu d'usage de la bielle.

Quelques œuvres :

La machine hydraulique de Paule (réalisation Joël Jupin)



Au fond d'un puits, **57 objets en bois ont été découverts**. Ils s'associent pour former une **exceptionnelle machine gauloise**, construite entre 68 et 27 av. J.-C., exposée ici pour la première fois dans son hypothèse de restitution.

Il s'agit **du premier exemple aujourd'hui connu du mécanisme de la bielle**. Cette machine complexe est aussi présentée sous la forme d'une maquette à l'échelle 1/3, que les visiteurs peuvent faire fonctionner.

Le mobilier du sanctuaire de Corent

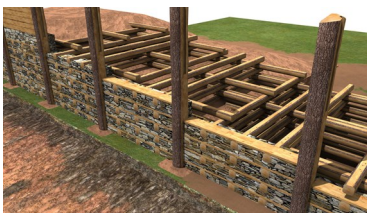


L'oppidum de Corent, dans le Puy-de-Dôme, a révélé un sanctuaire gaulois dans lequel un trophée d'armes complet a été retrouvé.

Umbos de bouclier, lances et surtout une cote de maille sont présentés, tandis qu'un multimédia restitue l'aspect originel de ce trophée.



La construction du rempart de Moulay (société Imagence)



Lors des fouilles de 2009 à 2011, par l'Inrap, **le rempart entourant Moulay a fait l'objet d'une étude montrant la technique de construction du murus gallicus**. Le film d'animation montre les étapes de mise en œuvre de ce chantier colossal.

Vivre en ville

Les sites de l'ouest ont livré du mobilier et des informations archéologiques, tant sur l'organisation dans la ville des activités artisanales que sur les techniques elles-mêmes. Ateliers de bronzier et de forgeron, production de meules attestée à Quimper, augets à sel indiquant la mise en forme d'une matière première importée... Tous ces objets témoignent de la grande diversité des activités de création et de transformation, où les échanges jouent un grand rôle.

Enfin viennent les maisons. **La fouille de Moulay permet une approche intéressante d'un quartier d'habitation, avec ses jardins et ses espaces communs, puis de la forme de la maison gauloise, réalisée selon des modules et des techniques standardisés**. Le mobilier lié à la vie quotidienne, comme la série des seaux en bois de Trégueux, ouvre enfin sur la vie menée par les habitants de ces villes. Cette partie se prête particulièrement bien à une expérience immersive, faisant largement appel aussi aux reconstitutions permettant d'entrer au plus près dans l'aspect quotidien d'une de ces maisons gauloises.

Quelques œuvres :

Le métier à tisser, les pesons de métier à tisser



Le tissage est une activité de la vie quotidienne. Placé dans la maison, **le métier à tisser est vertical, fait de pièces de bois amovibles** ; les fils de laine sont tendus par des poids en terre cuite, les pesons. **Ce sont ces objets qui, seuls, fournissent les traces archéologiques de cette activité**.

Le foyer domestique



Les maisons de ville gauloises sont petites (entre 15 et 50 m²), mais confortables. **Le foyer est au cœur de la maison et les activités s'organisent autour de lui**. Tables basses, tabourets, étagères, coffres garnissaient les maisons. Quelques objets de bois parvenus jusqu'à nous témoignent de l'attention parfois apportée au décor des objets, meubles et éléments de charpente. **La sculpture et la couleur faisaient sans doute partie du quotidien des Gaulois**.

Restitution d'un foyer, avec paire de chenets en terre à tête de bélier et grill métallique (Association Luerm)



Perle en verre



Les populations gauloises accordent un intérêt particulier aux parures en verres, principalement sous forme de bracelets et de perles de couleurs variées. Ces objets peuvent être importés de lieux de productions d'Europe centrale et circuler sur de longues distances ou éventuellement être fabriqués au sein des agglomérations. Malheureusement, cet artisanat produit très peu de déchets et son identification demeure très difficile à établir.

A Moulay, on dénombre au total **8 perles, 2 fragments de bracelets et un fragment de verre** découverts lors des différentes interventions archéologiques.

Perle en verre de Moulay (collection du Musée archéologique de Jublains)

Vaisselle de bois



Le site de Trégueux a livré un **ensemble exceptionnel d'objets du quotidien en bois** : mortier et pilon, petite boîte rappelant étrangement les beurriers traditionnels, grande cuillère, seaux, coupes et objets décorés... **Tous ces objets, qui nous échappent habituellement, viennent remplir les maisons gauloises telles que nous pouvons les imaginer aujourd'hui.**

Seau en bois de Trégueux

La fin des villes gauloises

Le cas de Moulay et Jublains, est identique à d'autres situations ailleurs en Gaule. Après une occupation importante, mais peut-être de courte durée, la ville de **Moulay disparaît complètement et ne semble plus du tout occupée** à l'époque gallo-romaine, tandis que la ville de **Noviodunum émerge rapidement autour d'un important sanctuaire de l'Âge du Fer.**



Autour de l'exposition....

Les visites guidées de l'exposition

Tous les dimanches, pendant la durée de l'exposition
Tous les jours en juillet-août, 11h
Durée : 1h.
Tarif : entrée du musée.

Visite « dans la peau d'un Gaulois »

Pour **cette visite interactive et ludique**, chacun change de nom et se costume afin de se plonger dans l'époque gauloise. Au choix, devenez *Diviciacos*, *Dumnorix*, *Epasnactos*, ou encore *Alavna*, *Cassica*...à défaut d'*Orgetorix*, bien connu à Jublains !

Dans l'exposition, en compagnie du médiateur, **des reproductions à manipuler et un tissu, sur le métier à tisser, à compléter.**

Vendredi 6 mai, dimanches 3 et 24 juillet, 25 septembre, 23 octobre, 27 novembre, jeudi 25 août 2016, dimanches 5 février et 5 mars 2017.

15h
Durée 1h.
Pour les familles - Tarif entrée du musée + 2 €.

Cuculus, et braies, le parfait Gaulois !

Pour se glisser dans la peau d'un petit Gaulois durant le temps de la visite.
Déguisements pour les enfants en libre accès dans le musée.

Une exposition pour tous

L'exposition se visite en famille : **de nombreux modules ludiques permettent à chacun, à tout âge, de découvrir la manière dont se sont créées les premières villes à l'époque gauloise.** Les enfants trouvent des textes adaptés, des jeux et des manipulations autour des thèmes de l'agriculture, de la forme des villes, de la construction ou de la vie quotidienne.

De plus, **le Musée de Jublains est accessible aux quatre handicaps.** Cette exposition adopte **un plan et une muséographie adaptés à la grande variabilité des publics** et s'enrichie de **dispositifs multimédia, maquettes et fac-similés.**

Pour découvrir l'exposition tout en s'amusant, **un livret de visite** est mis à disposition du public gratuitement. (à partir de 6 ans).

Un catalogue de l'exposition « *Les premières villes de l'Ouest, agglomérations gauloises de Bretagne et Pays de la Loire* » de Stefan Fichtl et d'Agathe Mathiaut-Legros (Le Mans, 2016) est en vente à la boutique du Musée.



Les temps forts...

Samedi 21 mai

Nuit des Musées : La classe, l'œuvre !

Les classes du RPI Jublains-Hambers participent au dispositif national **La Classe, l'œuvre !**

Ils ont travaillé depuis le mois de novembre autour de **la statue de l'Homme à la lyre, de Paule**, sur les codes de la représentation humaine. Cette soirée permet aux enfants de présenter leurs œuvres dans le Musée, à côté de la statue originale, lors de **la Nuit des Musées, le samedi 21 mai**.

En savoir plus : <http://www.laclasselooeuvre.culturecommunication.gouv.fr/>

Samedi 18 juin

Journées Nationales de l'Archéologie

5 ans après la fouille, les archéologues viennent présenter leurs résultats. **Ville hors norme par sa taille** (135ha) et **par l'ampleur de la surface fouillée** (12ha), **Moulay livre l'image d'une ville active, peuplée et organisée**.

Conférence par Elven Le Goff, Inrap, « Une ville gauloise à Moulay » (16h)

Visites guidées de l'exposition, par Agathe Legros, Musée archéologique de Jublains (11h et 14h)

Samedi 30 et dimanche 31 juillet

Week-end Curiosités

Un village, un musée, une boutique, un festival... Des envies, de la vie, des artistes, des artisans... Tout cela se concentre et s'imbrique le temps d'un week-end, à Jublains ! Il y en a pour tous les goûts : **on peut simplement flâner, regarder un spectacle ou encore découvrir l'archéologie de manière vivante**.

En partenariat avec le **festival Les Nuits de la Mayenne**, le **Forum Métiers d'art** et la **commune de Jublains**.

Dimanche 16 octobre

La Fête de la Science

L'association **Atelier Skald** présentera **le fruit de ses recherches sur la lyre Gauloise**. Les disciplines croisées entre l'archéologie et la musicologie nous permettent de **redécouvrir cet instrument** utilisé par les bardes des temps anciens.

Du 30 septembre au 02 novembre

Art contemporain chez les Gaulois

En collaboration avec **Le Kiosque - Chapelle des Calvairiennes**. Pendant un mois, des **œuvres contemporaines se glissent dans l'exposition**. Elles nous parlent de **cabanes, de machines, de ruines et du temps qui passe**. Des animations sont aussi au programme de **la Fête de la science** (les 17 et 18 octobre) et des vacances d'automne.



Animations jeunes publics...

Les mardis et les vendredis des vacances d'été, les enfants pourront découvrir **deux activités artisanales** en lien avec l'exposition temporaire.

Ces ateliers se pratiquent en intérieur pour **le tissage**, et en extérieur, à côté du musée, pour **le chantier de construction** des 7-11 ans.

L'exposition hors les murs...

Vendredi 17 et samedi 18 juin
Rencontres du film d'archéologie

En collaboration avec *Atmosphères 53*, **une séance sera dédiée aux Gaulois**.
Projections dans les salles de Mayenne, Evron et Montsûrs.

Samedi 3 et dimanche 4 septembre
La Fête de la Terre (Fontaine-Daniel)

Conférence de Patrick Maguer (Inrap), archéologue spécialiste de la construction gauloise.
En terre et en bois : les maisons gauloises.



Conception de l'exposition

Commissariat général

Agathe Legros (Musée archéologique de Jublains)

Commissariat scientifique

Stefan Fichtl (Université de Strasbourg)

Elven Le Goff (INRAP)

Yves Menez (Ministère de la Culture, DRAC Bretagne)

Référents scientifiques

Gérard Aubin (Etat, Ministère de la Culture et de la Communication)

Vincent Guichard (Centre archéologique européen de Bibracte)

Gérard Guillier (Inrap)

Bertrand Houdusse (Inrap)

Patrick Maguer (Inrap)

Catherine Moreau (DRAC Pays de la Loire)

Jacques Naveau (Département de la Mayenne)

Sylvia Nieto-Pelletier (CNRS)

Olivier Nillesse (Inrap)

Nima Saedlou (entreprise Xylotree)

Scénographes

Sylvie et Joël Jupin

Prêts & Partenariats

Production

Musée archéologique départemental de Jublains - Département de la Mayenne.

Partenariat

INRAP (convention de partenariat), le Ministère de la Culture et de la Communication, le Centre archéologique européen de Bibracte, l'AFEAF (Association française pour l'étude de l'âge du Fer), Atmosphère 53, association Le Kiosque, La Fête de la Terre.

Provenance des objets

Sites archéologiques de Moulay (53), Quimper (29), Trégueux (22), Paule (22), Jublains (53), Acy-Romance (08), Corent (63), Laniscat (22), Mondeville (14), La Courbe (61), Ifs (14), Bibracte (58)

Prêteurs

Amiens - Service régional de l'Archéologie / Nord-Pas-de-Calais-Picardie; Arras - Service archéologique municipal; Bibracte, Musée de Bibracte (Nièvre / Saône-et-Loire); Bordeaux - Musée d'Aquitaine; Caen - Musée de Normandie; Carquefou - base Inrap Pays-de-la-Loire; Cesson-Sévigné - base Inrap Bretagne; Charleville-Mézières - Musée de l'Ardenne; Lezoux - Musée départemental de la Céramique; Mâcon - Groupement archéologique du Mâconnais; Nantes - Service régional de l'Archéologie / Pays de la Loire; Nantes - Musée Dobrée, Grand Patrimoine de Loire-Atlantique; Rennes - Service régional de l'Archéologie / Bretagne; Saint-Brieuc - Conseil départemental des Côtes-d'Armor; Soissons - musée municipal.



Informations pratiques

Tarifs d'entrée

Le billet donne accès au musée, à la forteresse et aux expositions temporaires :

Tarif plein : 4 €

Tarif réduit : 3 € (groupes à partir de 10 adultes, handicapés, étudiants, demandeurs d'emploi)

Gratuit pour les moins de 18 ans

Carte d'abonnement annuel : tarif plein : 12 €, tarif réduit : 9 €

Billet couplé avec le Château de Sainte-Suzanne (CIAP) : tarif plein : 6 €, tarif réduit : 4,50 €

Carte d'abonnement annuel couplé Musée de Jublains et Château de Sainte-Suzanne :
tarif plein : 18 €, tarif réduit : 13,50 €

Audio guides (musée + site archéologique)

Gratuité le 1^{er} dimanche de chaque mois

L'accès au site archéologique est gratuit.

Périodes et horaires d'ouverture

Mai, juin et septembre

Tous les jours : 9h-12h30 / 13h30-18h

Juillet et août

Tous les jours en continu : 9h-18h

D'octobre à avril

Tous les jours sauf les mercredis : 9h30-12h30 / 13h30-17h30

Fermeture annuelle : du 15 décembre au 31 janvier inclus

Ouverture pour les groupes sur réservation du 6 au 31 janvier

Contact

Musée archéologique départemental

13 rue de la Libération

53160 Jublains

Accueil et réservations : 02 43 58 13 20

musee.jublains@lamayenne.fr

www.museedejublains.fr

<https://www.facebook.com/museedejublains>

