



Dossier pédagogique

JAVOLS

Capitale antique du Gévaudan



Musée Archéologique de Javols

Ecoles, collèges, lycées

Edition 2015



JAVOLS AUJOURD'HUI

Situé à 1000m d'altitude,
Javols est aujourd'hui un petit village du nord Lozère,
en Terre de Peyre, entre Margeride et Aubrac.



La commune regroupe un peu plus de 300 habitants répartis sur une vingtaine de hameaux et le bourg principal. Ce dernier se love au coeur du vallon du **Triboulin**, affluent de la Truyère.



L'**église** du village a été reconstruite à la fin du XIXème siècle sur un emplacement bien différent de la précédente. En effet, l'église du Moyen Age placée à proximité de la rivière a longtemps menacé ruine avant d'être démontée et reconstruite à son emplacement actuel. Pendant des années, les habitants de Javols ont recherché dans le sous-sol, à proximité, des pierres déjà taillées, indices de la mémoire collective d'un Javols plus construit.

C'est à l'occasion d'une de ces fouilles, au sens propre, que la première découverte archéologique importante a été réalisée.

POURQUOI EMMENER DES ECOLES A JAVOLS ?



1



2



3



4



5



9

8

6



7



Exploitation pédagogique :

- Demander aux enfants de décrire chaque image.
- Ecrire les éléments fournis par les enfants.
- Donner ensuite la légende de chacune des images.
- Demander aux enfants de trouver le point commun de toutes ces images : Javols, choses anciennes, vestiges dehors, objets, musée, époque gallo-romaine.
- Pour les plus grands : donner une carte de la Lozère.
 - ▣ Localiser votre école, puis Javols.
 - ▣ Demander de nommer la capitale de la Lozère aujourd'hui;
 - ▣ Expliquer que la Lozère ne s'est pas toujours appelée comme ça mais aussi le Gévaudan, et que la capitale n'en a pas toujours été Mende mais aussi Javols à l'époque des Romains.

Légende des images précédentes :

- 1 - Construction du début du XXe siècle bâtie par l'abbé Vassal, curé de Javols, pour rassembler les vestiges découverts lors des fouilles.
- 2 – Chemin de randonnée d'aujourd'hui reprenant à Javols le dessin d'une route du temps des Romains.
- 3 – Vestiges de murs appartenant à un bâtiment qui étaient des bains publics à l'époque romaine.
- 4 – Quartier d'habitation gallo-romaine découvert lors des fouilles dans années 1960-1970.
- 5 – Panneau d'accueil de la salle d'exposition des fouilles archéologiques de Javols.
- 6 – Fragment d'une mosaïque qui a été trouvée à Javols, puis restaurée et installée dans la salle d'exposition.
- 7 – Quelques poteries qui servaient à faire des provisions dans les réserves des maisons gallo-romaines de Javols.
- 8 – Statue en pierre rouge qui a été trouvée à Javols, puis restaurée et installée dans la salle d'exposition.
- 9 – Monnaie romaine en argent utilisée à Javols à l'époque des gallo-romains.

Vocabulaire à préciser :

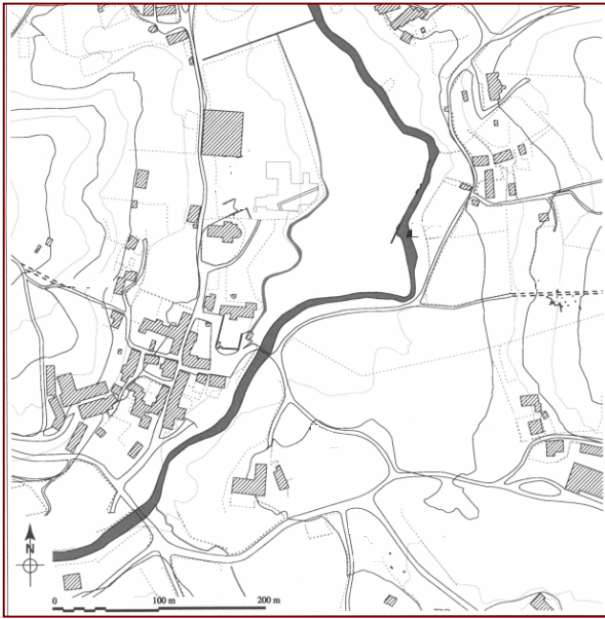
Vestiges, fouilles, la différence entre Romains et gallo-romains, salle d'exposition (=musée), mosaïque, restaurée, monnaie.

LES ATELIERS ORGANISÉS ET PRATIQUÉS A JAVOLS

ECOLE PRIMAIRE

	Cycle I - GS	Cycle II	Cycle III
Histoire et écriture	→	→	→
A quoi ça sert un musée ?	→	→	→
La vie quotidienne à l'époque gallo-romaine	→	→	→
Les poteries gallo-romaines	→	→	→
La ville	→	→	→
L'alimentation / La cuisine romaine	→	→	→
Les monnaies	→	→	→
Introduction à l'archéologie	→	→	→
Architecture et décoration	→	→	→

QU'Y A T'IL A JAVOLS ? (COLLEGES ET LYCEES)



1

2



4



3



5



6



7

Exploitation pédagogique :

- Demander aux élèves de décrire chaque image.
- Ecrire les éléments fournis par les élèves.
- Donner ensuite la légende de chacune des images.
- Demander aux enfants de trouver le point commun de toutes ces images : Javols, choses anciennes, vestiges dehors, objets, musée, époque gallo-romaine.
- Revenir au plan et à la vue aérienne ;
 - ▣ Comparer les deux vues.
 - ▣ Repérer l'église, le cimetière, le tracé de la rivière (observer la déviation vers la droite), le bourg principal.

Légende des images précédentes :

- 1 - Plan du vallon du Triboulin
- 2 - Vue aérienne du vallon du Triboulin.
- 3 - Quartier d'habitation gallo-romaine découvert lors des fouilles dans années 1960-1970.
- 4 – Vestiges de murs appartenant à un bâtiment qui étaient des bains publics à l'époque romaine.
- 5 – Construction du début du XXe siècle bâtie par l'abbé Vassal, curé de Javols, pour rassembler les vestiges découverts lors des fouilles.
- 6 – Détail d'une des fouilles de Javols.
- 7 – Panneau d'accueil de la salle d'exposition des fouilles archéologiques de Javols.

Vocabulaire à préciser :

Vestiges, fouilles, la différence entre Romains et Gallo-Romains, salle d'exposition / musée.

LES ATELIERS ORGANISES ET PRATIQUES A JAVOLS

COLLEGE

	6ème	Latinistes	3ème
Javols dans le temps : évolution du paysage	→		
Introduction à l'archéologie	→		
De la fouille au musée	→		
Etude d'objets archéologiques : Les poteries	→		
Etude de sources archéologiques : les écritures		→	→
La ville	→		
La romanisation :			
<u>Séance 1 :</u> un territoire et ses ressources	→		
<u>Séance 2 :</u> Organisation urbaine et romanisation	→		
<u>Séance 3 :</u> Déclin urbain et limites de la romanisation	→		

LES ATELIERS ORGANISES ET PRATIQUES A JAVOLS

Lycées

Chaque atelier dure ~1h30

Archéologie et disciplines annexes :

Javols dans le temps : évolution du paysage

Introduction à l'archéologie

De la fouille au musée

Etude d'objets archéologiques : Les poteries

Etude de sources archéologiques : les écritures

La ville

Cuisine et goût romains à *Anderitum* *grace aux indices archéologiques*

La romanisation :

Séance 1 : Définitions et approches du Gévaudan antique : le territoire Gabale

Séance 2 : Organisation urbaine et romanisation

Séance 3 : Déclin urbain et limites de la romanisation

Patrimoine - Etude du cas du site de Javols

Séance 1 : Histoire des techniques et de l'archéologie Française à travers l'exemple de Javols

Séance 2 : Législation et propriété des objets archéologiques

Séance 3 : Conservation et mise en valeur des sites archéologiques

LES ATELIERS

DEMARCHES D'APPRENTISSAGE

Le site de Javols met à la disposition du public et des scolaires une vaste gamme de portes d'entrée sur la **période gallo-romaine** et **l'approche d'un site archéologique**.

En effet, la salle d'exposition a vu le jour parallèlement à la reprise de programmes de recherches scientifiques sur un site partiellement exploré par le passé.

Les équipes de recherches travaillent en étroite collaboration avec la salle d'exposition et la présentation peut être ainsi régulièrement renouvelée grâce aux découvertes réalisées sur le site.

Depuis 1998, le travail suivi avec les scolaires a permis non seulement de concevoir des ateliers adaptés à chaque tranche d'âge mais également de proposer des expositions didactiques accessibles au grand public.

C'est cet esprit de **mettre à la portée de tous l'objet archéologique** qui préside chaque séance.

Comme le partenariat équipe de fouilles / salle d'exposition, cette approche nécessite un **partenariat incontournable** entre les **enseignants et le musée**.

Un entretien préalable est indispensable afin que la visite ne se transforme pas en garderie.

Comme des archéologues en herbe, grâce à la curiosité naturelle des enfants, par l'observation et le questionnement, l'enseignant et les scolaires peuvent développer la même méthode d'approche d'analyse des indices documentaires et matériels.

Etudier le site de Javols équivaut à développer les qualités propres au travail d'archéologue :
**apprendre à observer, à s'interroger
et à procéder à des déductions.**

HISTORIQUE des Fouilles

Les habitants de Javols ont toujours conservé la mémoire d'un passé enfoui. Des vestiges étaient encore bien visibles au XVII^e siècle (les aménagements de berge et les ruines d'au moins une habitation près de l'école forestière).

Les premières fouilles débutent **en 1828**, après la découverte d'une borne en calcaire mise au jour lors de l'extraction de pierres pour la reconstruction de l'église médiévale. Des érudits locaux faisant souvent partie de sociétés savantes se sont succédé, employant leur temps et une partie de leur fortune personnelle dans la découverte de vestiges pêle-mêle, essentiellement dans la partie centrale du vallon. C'est en effet dans cette zone que se trouvaient les plus vastes édifices.

Après la Seconde Guerre Mondiale, avec l'organisation véritable de l'archéologie française, et particulièrement dans les années 1960-1970, l'Etat se porte acquéreur de la partie centrale de ce qui est pressentie comme une ville. Cette zone est inscrite en 1954 à l'Inventaire Supplémentaire des Monuments Historiques permettant sa préservation de toute construction et instaurant un périmètre de protection alentours.

Jusqu'en 1996, les recherches se sont concentrées sur la partie centrale. Ensuite, de **1996 à 2002**, un programme d'évaluation de l'ensemble du vallon du Triboulin a permis de confirmer la présence de la ville, de son importance politique en tant que capitale antique du Gévaudan et de son étendue puisqu'elle a couvert à son apogée une surface d'une trentaine d'hectares. Quelques centaines de sondages ont été pratiqués sur des terrains privés et publics, comme autant de fenêtres ouvertes sur le passé du site.

De **2005 à 2008**, c'est une maison de ville, riche, une *domus*, qui a été fouillée dans son intégralité. Enfin les dernières fouilles programmées ont été menées à l'emplacement du forum, le mettant au jour au moyen de longues tranchées.

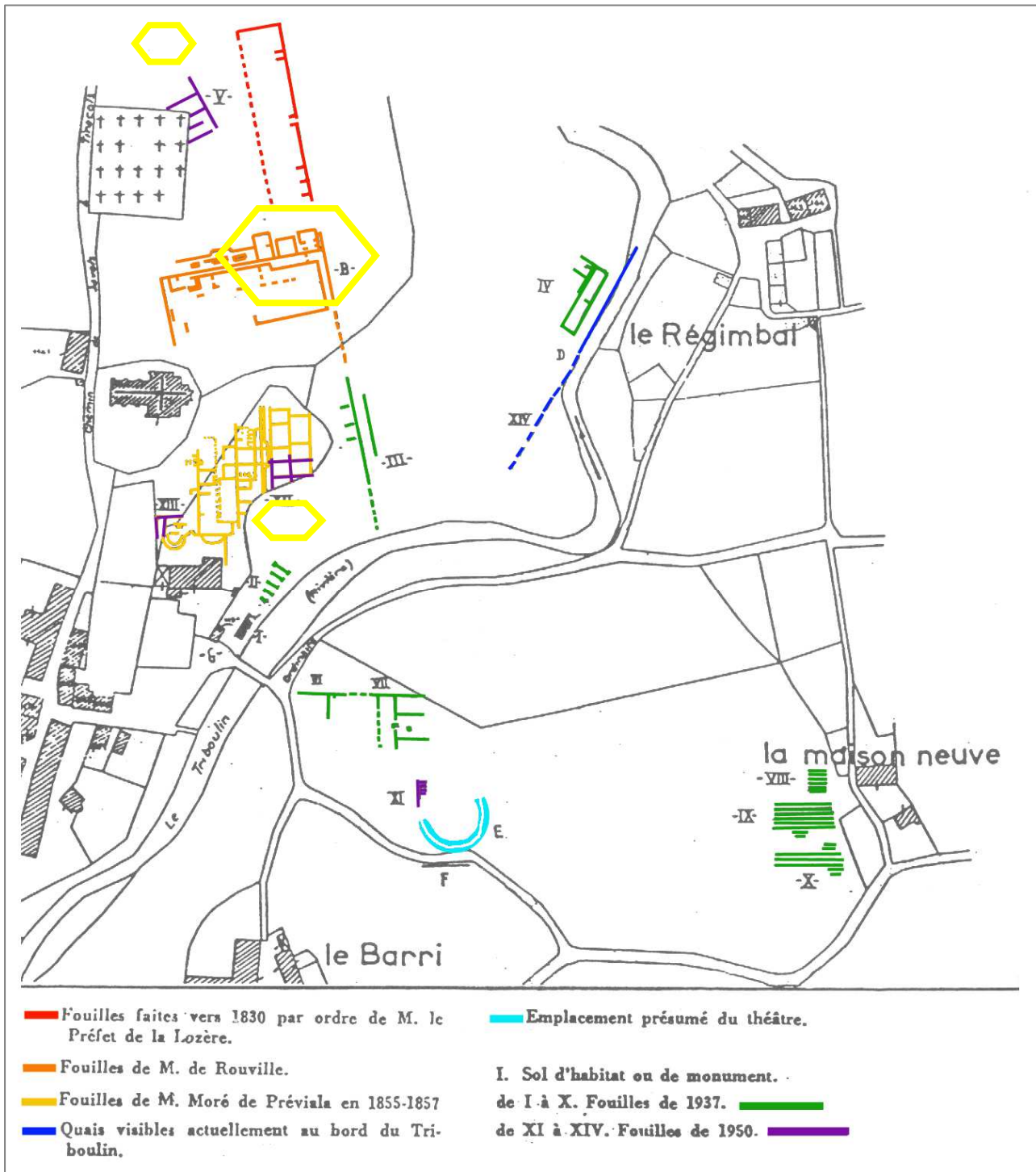
En **2010**, plusieurs sondages réalisés dans la parcelle longeant la rivière, rive gauche, permettent de positionner le forum.

En **2013**, lors de travaux d'élargissement de la route communale rive droite menant à l'Oustal Neuf, un tronçon du mur du théâtre est dégagé permettant de mieux cerner le bâtiment public de spectacle.

En **2015**, la partie centrale protégée au titre des Monument historiques fait l'objet d'une mise en valeur paysagère permettant de mieux visualiser la ville dans le paysage rural.

Les recherches et la mise en valeur actuelle ont été financées par l'ensemble des collectivités [Etat (le Ministère de la Culture), Région Languedoc-Roussillon et le Département de la Lozère et Commune de Javols]

Localisation des fouilles jusqu'à 1996



Fouilles réalisées par l'Equipe de R. Piérobbon, Université de Naples

CHRONOLOGIE du site



▲ **Début du XXème siècle**, Javols compte encore un millier d'habitants et 6 à 7 écoles, privées et publique, réparties dans les hameaux de la commune

▲ **A l'époque moderne**, Javouls est archiprêtré (découpage ecclésiastique). L'église, trop proche de l'eau, doit être consolidée sans cesse. Tous les chrétiens sont enterrés à proximité jusqu'à ce qu'un cimetière protestant, à l'écart du centre, soit aménagé dans les ruines d'une maison gallo-romaine encore visible.

▲ **Au Moyen-Age**, le village s'appelle Jabouls. Son église se situe à proximité de la rivière, au centre du bourg. Son cimetière est attenant.

▲ L'abandon de la plus grande partie du vallon provoque une érosion et un enfouissement progressif de la ville antique, sous plusieurs mètres de terre parfois.

▲ **Entre le Vème siècle et le Moyen Age**, Javols perd son rang de capitale et de siège de l'évêché au profit de Mende. Le vallon est toujours occupé, dans la zone du bourg actuel et des hameaux périphériques, vestiges de la limite de la ville antique.

▲ **A partir du IIIème siècle**, déclin de l'occupation urbaine dans la partie monumentale et centrale du vallon. Des quartiers d'habitation situés en périphérie ainsi que la voirie montrent néanmoins une continuité d'occupation et la conservation du pouvoir sur place.

Présence d'une première communauté chrétienne organisée.
Anderitum change de nom, pour la ville "ad gabalos"

▲ **Au IIème siècle**, la ville connaît son apogée, couvrant une superficie de 30 à 40 ha.

▲ **Au tournant de l'ère chrétienne**, premiers aménagements urbains, juste après la conquête romaine.

Anderitum (le gué en gaulois), capitale gallo-romaine des Gabales est née. A cette fréquentation du vallon est associé un lieu de culte sur la butte du Barry.

▲ Une occupation gauloise de plaine attestée et une occupation de hauteur (oppidum) supposée.

▲ Premières traces d'occupation du vallon au **Néolithique final**.

DES OBJETS MAJEURS DU SITE DE JAVOLS-ANDERITUM

Dans l'ordre chronologique :



Denier en argent
Rome, Cn.Lucretius Trio, 136 av. J.-C. (Javols, passage à gué, IOR 300)



Fibule en bronze – Ier siècle av J.-C.
(Javols, sanctuaire, IOR 385)



Gourde de table en céramique sigillée – Ier siècle ap J.-C.
(Javols, quartier d'habitation, Las Pessos SRA 92)



Vase de stockage en céramique commune claire engobée blanche – Ier - IIème siècle. (Javols, quartier d'habitation, Las Pessos SRA 59)



Déesse-mère en terre cuite blanche – IIème siècle
(Javols, quartier d'habitation Las Pessos, SRA 154)



Outils agricoles en fer – IIème siècle
(Javols, quartier d'habitation Las Pessos et ancien camping, SRA 101, SRA 108, IOR 448)



Tripode en céramique commune grise – IIème siècle
(Javols, puits près de la rivière IOR 730)



Petit **chapiteau** en calcaire – IIème siècle
(Javols, quartier d'habitation Las Pessos SRA 6)

Strigile en fer – IIème siècle

(Javols, quartier d'habitation Las Pessos, IOR 634)



Serrure et clé en bronze et fer – fin Ier siècle - IIème siècle

(Javols, quartier d'habitation Las Pessos, IOR 648 et IOR 454)

Statue en grès – IIème siècle

1,76m de hauteur.

Représentation du dieu de la forêt Silvain - Sucellus

(Javols, quartier d'habitation Las Pessos, SRA 1)



Dés à jouer en os – IIème siècle

(Javols, quartier d'habitation Las Pessos, D1 et D2)

Borne milliaire en calcaire – 259-268

*IMP.C.M.CASSI / ANIO.LATINIO.PO /STVMO.
INVICTO / P.F.AUGT.PONT.MA
/XIMO.T.P.P.P.COS.IIII /CIVIT.GAB*

"A l'empereur César Marcus Cassianus Latinius Postumus Invincible Pieux, Heureux, Auguste, Souverain Pontife revêtu de la Puissance Tribunicienne, Père de la Patrie, Consul pour la quatrième fois, la cité des Gabales."

(Javols, terrain du théâtre, M 01, découverte au début du XIXème siècle)



Monnaie, Constant, Lyon, 337-340.

CONSTANS AVG, buste diadémé et drapé à dr
GLORIA EXERCITVS, deux soldats debout de face tenant chacun une lance et un bouclier; entre eux, 1 enseigne portant le chrisme; []

(Javols, Thermes de l'est, IOR 317)

INFORMATIONS PRATIQUES



Accessibilité par l'A75, sortie Aumont-Aubrac.
par la RN9, à Aumont-Aubrac.
par la RN106, à Saint-Amans, puis direction Aumont-Aubrac.

Le bus (<54 places) peut entrer dans le village, laisser les enfants devant le musée.
Les cars de 54pl doivent laisser les enfants sur la rue principale (près du pont en pierre) et aller se garer au parking sous la salle des fêtes.

Période de déroulement des ateliers :
de **septembre à mi juin** (hors vacances scolaires)

Durée des Ateliers : de 1/2 journée à une journée complète.
L'intérêt de la journée complète est bien sûr compte tenu des délais de route d'explorer plus en profondeur le sujet au lieu de le survoler.

Suivant l'âge des enfants, l'atelier et leur attention du jour, compter 1h à 2h par demi-journée.

Jauge : une classe d'une vingtaine d'élèves
Au-delà d'une vingtaine, il semble indispensable de scinder le groupe en deux afin de pouvoir manipuler et développer les ateliers dans de bonnes conditions

Tarif : 3€ par enfant, les accompagnants ne paient pas.
Possibilité de se restaurer à midi à l'abri des intempéries.

Un **vestiaire** et des **toilettes** sont à la disposition de tous.

Une **boutique** comportant des cartes postales, des copies d'objets et quelques ouvrages permet d'emporter des souvenirs et des documents pour la constitution de dossiers.

Un petit dossier constitué des **documents** principaux observés, du dépliant du site, des travaux des élèves pourra être emporté en partant.

Coordonnées :

Musée Archéologique de Javols – 48 130 JAVOLS - 04.66.42.87.24
Responsable : Caroline BIDEAU –Archéologue et Médiatrice