

MUSÉE
UNTER
LINDEN



**Romains des villes,
Romains des champs ?**
28.10.17 - 22.1.18

Dossier pédagogique à destination des enseignants
pour une visite de l'exposition aux cycles 2, 3 et 4.

Sommaire

Avant d'aller plus loin	Page 3
L'habitat	Page 4
L'artisanat	Page 7
La religion	Page 8
La construction	Page 9
Les habitants	Page 11
Le commerce	Page 13
Les rites funéraires	Page 14
Informations	Page 15

Les points d'ancrage aux programmes d'enseignements :

Au cycle 2 ; « Questionner le monde »

- Pratiquer des démarches scientifiques
- Se situer dans l'espace et dans le temps

Au cycle 3 ; « Histoire / Géographie »

- L'empire romain dans le monde antique :
 - La civilisation romaine, l'héritage des mondes anciens
 - L'Empire romain et la romanisation
 - Les débuts du christianisme

La conception du dossier pédagogique :

Le présent dossier s'articule en sept parties reprenant les sept sections de l'exposition.

Aucune pagination ne figure sur le dossier afin de rendre celui-ci sécable et permettre aux professeurs de s'emparer aisément de l'une ou l'autre partie du dossier, en fonction des besoins et de l'approche pédagogique envisagée.

Quelques mots sur l'exposition :

L'exposition Romains des villes, Romains des champs ? met en lumière les cadres de vie urbains et ruraux de l'époque romaine.

A travers sept sections, les résultats des dernières recherches en archéologie vous permettront de mesurer l'écart, si écart il y avait, entre un Romain des villes et un Romain des champs en Alsace.

Une exploration du territoire et de son aménagement, des modes de construction et de la typologie des bâtiments, de l'artisanat et du commerce, mais également de la vie des habitants et des rites funéraires, vous éclairera sur les conditions de vie des Romains de l'époque, à partir de données archéologiques.

Des repères chronologiques :

476 Chute de l'Empire romain d'Occident

260-275 Perte des territoires à l'est du Rhin
L'axe rhénan redevient zone frontière

90 ap. J.-C. *Installation de la VIII^{ème} Légion et aménagement d'un camp à Argentorate (Strasbourg)*

75 ap. J.-C. Conquête des champs Décumates, éloignement du limes vers l'est
Création des provinces de Germanie supérieure et inférieure

70 ap. J.-C. *Intégration du territoire alsacien à la province de Germanie supérieure*

14 ap. J.-C.

Règne d'Auguste

Création de trois provinces en Gaule ; Aquitaine, Lyonnaise, Belgique

27 av. J.-C. *Intégration du territoire alsacien au district militaire de Germanie supérieure*

50 av. J.-C.

Conquête de l'espace gaulois par Jules César

58 av. J.-C. *Bataille de César contre Arioviste*

Romains des villes, Romains des champs ?

Dossier pédagogique à destination des élèves des cycles 2 et 3 - Service des publics du Musée Unterlinden

Un territoire aménagé

A la période romaine, une bonne part de la population habite à la campagne, dans des fermes ou des villas, généralement distantes les unes des autres, mais également dans des hameaux.

Dans une villa, on retrouve deux espaces différents : une partie de la villa est consacrée à la résidence de la personne à qui elle appartient, l'autre partie est prévue pour l'agriculture (logement des paysans, ateliers, grange, étable, etc.)

Si les habitations sont très éloignées les unes des autres à la campagne, elles sont beaucoup plus proches en ville, et forment des quartiers. On peut trouver en ville des équipements tels que des rues, trottoirs, fontaines, latrines, égouts, marchés, ainsi que des thermes, des temples ou des édifices de spectacles. Certains de ces équipements étaient également présents à la campagne, mais pas systématiquement.



Evocation de la villa de Steinbourg et d'un quartier de l'agglomération d'Horbourg-Wihr au 2^{ème} siècle
P. Y. Videlier © Archéologie Alsace

A la campagne, les fermes et villas sont dispersées dans les champs, le long de routes ; on parle de milieu rural.

A la ville, les habitations sont implantées le long des rues, avec un bâtiment côté rue et une cour ou un jardin à l'arrière ; on parle de milieu urbain.

Relie les vignettes ci-dessous au milieu qu'elles représentent : milieu rural ou milieu urbain ?



Milieu rural

Milieu urbain

A l'intérieur d'une maison

Lors de fouilles archéologiques, la mise au jour de certains objets peut attester de la présence d'autres éléments dans les habitations des romains.



Cadenas à auberonnrière en fer et alliage cuivreux
Horbourg-Wihr, fouille 2008, milieu du 3^{ème} siècle
F. Schneikert © Archéologie Alsace

Quel est cet objet ?

Il s'agit d'un cadenas avec une grosse chaîne et une clé.

A quoi sert-il généralement ?

Il sert à fermer une porte ou un objet que l'on ne veut pas laisser ouvert.

Si l'on retrouve cet objet dans une maison, quels autres éléments étaient certainement présents ?

On peut supposer qu'il y avait des portes et des objets comme des coffres dans la maison.

Lors des fouilles archéologiques, les coffres et portes en bois n'ont pas été retrouvés, car le bois est un matériau périssable. Seuls les éléments en métal (renforts d'angles, serrures, cadenas, gonds, etc.) ont traversé les années.

Des objets, témoins d'un niveau de vie

En observant l'apparence extérieure d'une maison, on peut en déduire le niveau de vie de la personne qui y habitait. Mais les objets présents dans la maison nous donnent encore bien plus d'informations, par leur préciosité due au matériau de confection, au raffinement du décor et des détails inscrits.



Gobelet métallescent à décor barbotiné
Brumath, fouille 1991
© Jean-Claude Goepp

Quels animaux reconnais-tu sur ce gobelet ?

On reconnaît sur ce gobelet, deux chiens, deux biches et deux cerfs.

Que sont-ils en train de faire ? A quelle scène participent-ils ?

Les deux chiens sont en train de chasser les biches et les cerfs lors d'une partie de chasse.

D'après toi, un gobelet décoré est un objet banal ou de valeur à l'époque romaine ?

Un gobelet décoré comme celui est un objet de valeur à l'époque romaine, et témoigne d'un certain niveau de vie aisé du propriétaire de la maison.

De particulier à particulier

Après avoir parcouru la section de l'exposition consacrée à l'habitat, retrouve à quelle maison peut correspondre chaque petite annonce.

- 1 Dans un cadre idyllique avec une vue panoramique, à proximité immédiate de la voie *Tres Tabernae-Brocomagus*, grande demeure bourgeoise sur plus de 350 m² avec dépendances et prestations haut de gamme. Porche monumental et murs en pierre, patio et potager, pièces très lumineuses. Vaste salle de bain moderne, hammam et sauna privés. Personnel disponible.
- 2 A deux pas du centre-ville, proche des commodités et des transports, maison mitoyenne de plain-pied dans un quartier résidentiel calme. Cuisine équipée, jardin et puits à l'arrière, aménagements possibles. Zone inondable.
- 3 Au coeur de la Brocomagus historique, dans le quartier des thermes, maison de ville de grand standing. Cave et décoration d'enduit peint. Idéal investisseur pour activité professionnelle, possibilité d'aménagement d'un local commercial sur rue passante. Emplacement de premier ordre, à moins de 100 mètres des axes *Cardo/Decumanus*. Quartier prisé, rare à la vente.
- 4 Au pied des Vosges, jolie ferme typique de 34 m² habitables, sans vis-à-vis. Poutres apparentes avec beaucoup de cachet, charme des matériaux anciens. Accès privé à l'eau, grande surface exploitable, terrain clos et petit étang de pêche. Puits et point d'eau, grenier en extérieur. Animaux acceptés. Travaux d'isolation / de clôture à prévoir. Potentiel à exploiter.
- A Auberge (?) à Brumath
- B Ferme à Scherwiller
- C Villa à Duntzenheim
- D Quartier périphérique à Horboug-Wihr

Réponses :

1	C
---	---

2	D
---	---

3	A
---	---

4	B
---	---

Que peux-tu dire de la diversité des habitats évoqués dans les quatre petites annonces ?

Les habitats décrits dans les petites annonces ne sont pas du tout du même ordre ; les dimensions sont inégales, les équipements ne sont pas du tout les mêmes.

Pensais-tu qu'il existait autant de types d'habitations romaines ?

Réponse personnelle de l'élève.

Un travail réalisé chez soi

A l'époque romaine, la fabrication de certains objets simples se faisait très certainement à la maison, chez soi, car cela était à la portée de beaucoup de personnes, bien que nécessitant du matériel. Ainsi, on pense que le travail du filage et du tissage était fait à la maison, tout comme le travail du bois, tandis que la fabrication des outils pour travailler dans les champs était confiée à un forgeron.

Un travail réalisé en atelier

Les objets qui demandent un travail plus maîtrisé, plus complexe, ont certainement été fabriqués en atelier. La métallurgie et le travail de potier font partie de ces pratiques plus techniques, comme en attestent les déchets trouvés sur les sites, car ces pratiques nécessitent un certain savoir-faire.

Des objets et des activités

Identifie les objets archéologiques présentés ci-dessous puis associe-les à l'activité qui leur correspond.



.....Aiguilles.....

.....Vertèbres de boeufs.....

.....Serpettes.....

.....Os de castor.....

.....Creusets.....

La métallurgie

Les travaux des champs

Le travail du textile

Le travail de la fourrure

La boucherie

Est-ce que ces outils sont encore utilisés aujourd'hui ? Que peut-on en déduire ?

Tous ces outils existaient déjà il y a 2000 ans, et même avant, et sont encore utilisés aujourd'hui.

Trouve un objet qui te plaît, différent de ceux présentés en images, et dessine-le ci contre.

Quel est le nom donné à cet outil ?

Réponse personnelle de l'élève.....

A quoi servait-il ?

Réponse personnelle de l'élève.....

Dessin réalisé par l'élève.

A l'époque, les Gallo-Romains priaient et faisaient des sacrifices et des offrandes à de nombreuses divinités (des dieux).

Chaque dieu était vénéré par rapport au domaine qu'il représente.

Pour cela, les Gallo-Romains utilisaient des lieux spécialement dédiés aux divinités honorées, des temples gallo-romains et des laraires (petits autels domestiques à l'intérieur même des maisons), aussi bien à la ville qu'à la campagne.

A chaque divinité son domaine

Épona : déesse protectrice des équidés, des cavaliers, des voyageurs

Bacchus : dieu protecteur de la vigne, de la fête et du vin

Mercure : dieu protecteur du commerce

Lare : dieu protecteur de la maison

Sous chaque image, indique quel dieu/déesse est représenté(e) : aide-toi des objets qui l'entourent, du décor, et de tous les éléments qui peuvent t'aider à les reconnaître.



.....
Épona



.....
Lare



.....
Mercure



.....
Bacchus

Quel(s) élément(s) t'a / ont permis de reconnaître chaque dieu / déesse ?

Épona : **Le cheval**

Bacchus : **La grappe de raisin**

Mercure : **Les ailerons et le caducée**

Lare : **La patère tenue dans la main droite**

La construction du réseau de circulation

Au moment où l'artisanat et le commerce commencent à prendre de l'ampleur, l'utilisation d'un réseau de circulation plus important devient nécessaire. La mise en place d'un réseau d'échanges à longue distance va se développer davantage, avec des voies et des chemins qui relient les villes, les agglomérations secondaires et les sites ruraux.

Certaines voiries passaient, notamment en Alsace, par des cols accessibles, bien que complexifiant la progression du convoi.

Bien que le réseau de circulation terrestre s'améliorait, les voies navigables restaient principalement utilisées pour acheminer les marchandises.

La construction des maisons

A l'époque romaine, les formes et les matériaux utilisés pour construire les habitations ont constamment évolué et sont très diversifiés. Malgré tout, le bois et la terre restaient les principaux matériaux utilisés.

La pierre semble avoir été utilisée dès lors qu'il était facile de s'en procurer. Ainsi, des maisons de ville tout comme des maisons de campagne ont pu être construites en pierre, sitôt la matière première était accessible et à proximité. L'approvisionnement de la pierre était coûteux, c'est pourquoi en importer témoignait d'un signe de richesse et d'un certain rang social.

Enfin, les équipements et monuments publics étaient plus souvent réalisés en pierre, ce qui nous atteste de l'importance accordée à ces lieux.

La construction de l'intérieur

A l'intérieur des maisons, l'on pouvait rencontrer différents matériaux, tous utilisés en fonction de leurs caractéristiques propres.

Le sol était généralement en terre battue, mais pouvait également être recouvert d'un plancher en bois, d'un dallage en pierre ou en fragments de tuile.

Pour les murs, la pierre pouvait être laissée apparente ou être recouverte d'un enduit sur lequel des décors étaient parfois peints directement sur l'enduit encore frais.

La mosaïque est présente dans certaines maisons.

Elle est formée de tesselles, c'est-à-dire de petits cubes pouvant être en calcaire, en marbre, en verre ou autre matériau, et dont l'agencement forme un décor.

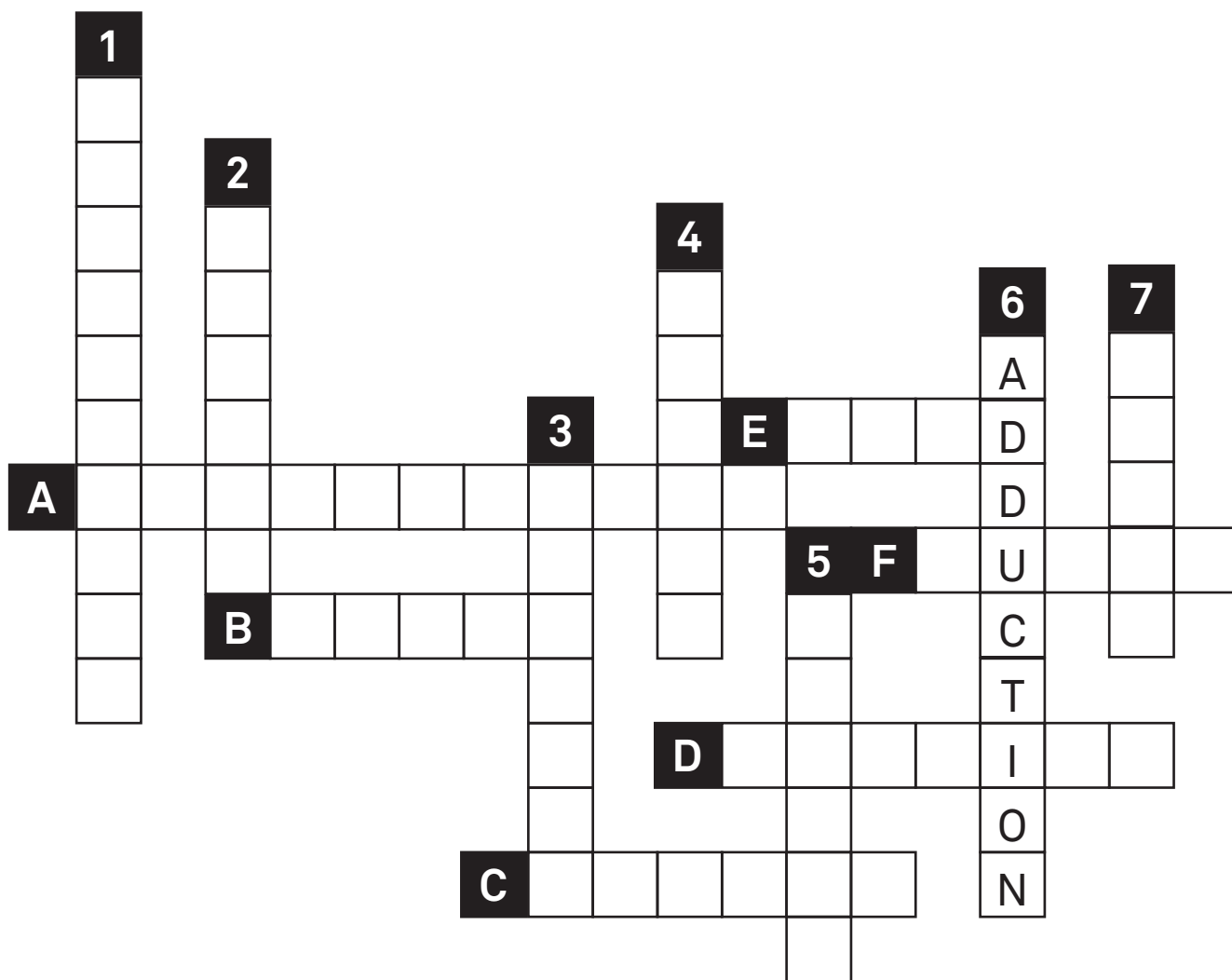
La mosaïque est un signe de richesse.



Mosaïque aux fleurons en marbre
Bergheim, fouille 2006, 1^{ère} moitié du 3^{ème} siècle
F. Schneikert © Inrap

Mots croisés

En t'appuyant sur les sections de l'exposition déjà découvertes, essaie de compléter ce mots croisés ; il te faudra parcourir les sections restantes pour trouver l'intégralité des réponses.



Verticalement :

1. La capitale de la cité des Triboques
2. Un objet dans lequel on y range des choses
3. Un lieu d'hygiène
4. Un matériau solide utilisé pour la construction
5. Un autre nom que l'on donne aux ciseaux
6. Nom donné au réseau d'acheminement d'eau
7. Une grande exploitation agricole

Horizontalement :

- A. Une activité courante à la période romaine
- B. Un matériau utilisé pour les toitures et sols
- C. Un outil qui permet d'écrire
- D. Nom donné aux habitants de la ville
- E. Élément métallique d'une porte
- F. Ce qui permet de faire brûler une lampe

Réponses :

1. Brocomagus / 2. Coffre / 3. Thermes / 4. Pierre / 5. Forces / 6. Adduction / 7. Villa
A. Agriculture / B. Tuile / C. Stilet / D. Urbains / E. Gond / F. Huile

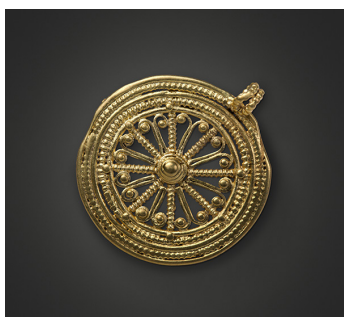
Des objets, témoins d'un mode de vie

A travers les objets retrouvés lors des fouilles archéologiques, une image des habitants de l'époque romaine peut être envisagée.

S'il est plus fréquent de retrouver des objets ayant appartenu à des gens de la ville, il est bien plus compliqué de mettre la main sur ceux dont étaient propriétaires les gens de la campagne. Les recherches archéologiques se sont montrées bien plus fructueuses en milieu urbain qu'en milieu rural.

Des bijoux, des objets de toilette et d'hygiène, des objets d'écriture et de jeu

Les bijoux constituent un signe extérieur de richesse. Mais il est difficile de dire si les gens de la ville en possédaient davantage que ceux de la campagne.



Pendentif en forme de rouelle en or
Horbourg-Wihr, fin 2^{ème} - début 3^{ème} siècle
F. Schneikert © Archéologie Alsace

De quel type de bijou s'agit-il d'après toi ? (Où se porte-t-il ?)

Il s'agit d'un pendentif, qui accroché à une chaînette, se porte au cou..

En quel matériau a été fabriqué ce bijou ?

Il a été fabriqué en or.

Dirais-tu que ce bijou est banal ou précieux ?

Ce bijou est très précieux, à l'image de son matériau.

Les Gallo-Romains prenaient très soin de leur corps, comme en témoignent les objets de toilette et d'hygiène retrouvés.



Miroirs (disque et manche) en alliage cuivreux
Horbourg-Wihr, 2^{ème} - 3^{ème} siècle
F. Schneikert © Archéologie Alsace

De quel objet de toilette s'agit-il ? (L'objet n'est plus entier..)

Il s'agit d'un miroir doté d'un manche.

En quel matériau a été fabriqué ce bijou ?

Un alliage cuivreux (mélange d'étain et de cuivre formant le bronze).

Pourquoi les Romains utilisaient cet objet de toilette ?

Les Romains l'utilisaient pour se regarder et soigner leur apparence..

La langue officielle à l'époque romaine était le latin. L'écriture latine était notamment présente dans l'administration et le commerce. Pour écrire, les Gallo-Romains ont dû utiliser des objets adaptés.



Styler en os
Steinbourg, 1^{er} siècle
F. Schneikert © Archéologie Alsace

Comment appelle-t-on cet objet utilisé par les Romains pour écrire ?

On l'appelle un styler (même nom donné aujourd'hui à cet objet).

Sur quel support pouvait-on écrire avec cet objet ?

On s'en servait pour écrire sur une tablette en bois recouverte de cire.

Une campagne publicitaire

« Il faudrait construire les villes à la campagne, l'air y est plus sain. »

- Commerson, Pensées d'un emballer, Phrase attribuée à Alphonse Allais -

En 2012, une campagne de communication de la Communauté urbaine de Strasbourg invitait les Strasbourgeois à réfléchir au devenir de la ville.



Après avoir discuté des villes et des campagnes en classe avec ton professeur, et avoir visité l'exposition Romains des villes, Romains des champs ?, que t'inspire cette affiche ?

Réponse personnelle formulée par l'élève.

.....

.....

.....

.....

.....

.....

.....

.....

.....

.....

.....

.....

.....

.....

.....

.....

.....

.....

.....

Dessine soit une maison de campagne, soit une maison de ville, en utilisant tout ce que tu as vu dans l'exposition pour savoir comment la dessiner :

Dessin réalisé par l'élève.

Le commerce

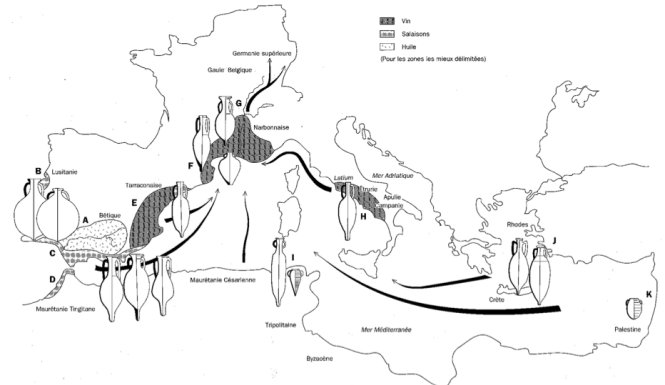
Le commerce lointain

L'existence d'un réseau routier et de voies navigables permettait au commerce de se faire sur de longues distances, et non pas seulement à l'échelle locale.

Comme le montrent les deux documents ci-dessous, les voies de transport de marchandises étaient nombreuses et permettaient de se rendre dans de nombreuses régions du monde.



Table de Peutinger, une des rares sources mentionnant le tracé des routes, les grandes villes et les cours d'eau de l'Empire, milieu 13^{ème} siècle



Carte de diffusion des amphores (d'après J. Baudoux, Les amphores dans le nord-est de la Gaule, 1996)

Dans quels objets étaient stockées certaines marchandises liquides pour être transportées ?

Ces marchandises étaient transportées dans des amphores de différentes tailles.

En quel matériau étaient conçus ces objets ?

Les amphores étaient conçues en céramique (terre cuite).

Le commerce de proximité

Les fouilles archéologiques ont permis de révéler l'utilisation de poids, servant à faire la pesée sur la balance, objets témoins d'un commerce de proximité.

Outre les poids et les balances retrouvés, la présence de monnaie atteste l'existence d'échanges commerciaux et de la circulation de valeurs monétaires.

La monnaie

Le développement de l'économie monétaire favorise le commerce en plein essor. Les monnaies gauloises sont petit à petit remplacées par les monnaies romaines : as, sesterce, denier, aureus.

Mais les monnaies ne sont pas seulement d'utilité monétaire, elles constituent également un outil de communication pour le pouvoir impérial qui diffuse des images et des valeurs, à Rome certes, mais également dans des régions bien plus éloignées.



Monnaie en or
Biesheim, fouille 2012, 1^{er} siècle
© A. Linder / MGR Biesheim

Qui est le personnage représenté sur la pièce de monnaie ?

Il s'agit de l'empereur Claude, et la pièce date de 51 après J.-C.

Quelle partie est représentée ? Sous quel angle de vue ?

La tête / le buste de l'empereur Claude est représenté(e) de profil.

Romains des villes, Romains des champs ?

Dossier pédagogique à destination des élèves des cycles 2 et 3 - Service des publics du Musée Unterlinden

Les pratiques funéraires

A l'époque romaine, l'incinération et l'inhumation sont toutes deux pratiquées.

Lors d'une incinération (ou crémation), les restes (les cendres) sont placés dans un vase ossuaire appelé « urne ».

Lors d'une inhumation, le corps du défunt peut être placé dans un cercueil en bois, dans un sarcophage en plomb ou en pierre, ou dans un linceul (tissu s'apparentant à un drap dans lequel on enveloppe un cadavre) à même la terre.

Quel que soit le rite pratiqué, les défunts sont souvent accompagnés de leurs effets personnels, placés à leurs côtés au moment de la crémation ou au sein de la sépulture.

Charon, le passeur

Dans la mythologie grecque, afin de permettre au défunt de passer le Styx, un fleuve qui entoure les Enfers, on plaçait une pièce de monnaie auprès du défunt. Cette obole était destinée à Charon, le passeur, pour payer le passage vers le monde des morts.

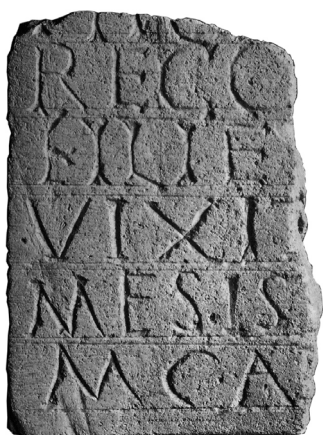
Des stèles, des épitaphes

Selon la coutume, les lieux consacrés aux morts étaient tenus à distance des lieux de vie. On retrouvait les sépultures à la sortie des villes et le long des axes de circulation.

Lorsque le défunt était un jeune enfant, il se voyait parfois enterré à proximité de l'habitation, dans la cour ou le long de l'un des murs, voire à l'intérieur de la maison.

Pour honorer et accompagner les défunts, des stèles ou petits autels sur lesquels prennent parfois place des épitaphes (inscriptions funéraires) pouvaient être érigés sur les tombes. Ces éléments permettaient de signaler la sépulture, en portant la mention du défunt sur la pierre, accompagné d'objets signalant son métier.

Parmi les trois images proposées ci-dessous, identifie une urne funéraire, une stèle, une épitaphe.



.....Une épitaphe.....



.....Une urne funéraire.....



.....Une stèle.....

Informations

Pour toute venue au Musée Unterlinden, il est indispensable d'effectuer une réservation au préalable, en contactant le Service réservations :

- soit par le formulaire en ligne prévu à cet effet,
- soit par téléphone au 03 89 20 22 79,
- soit par courriel à reservations@musee-unterlinden.com.

Adresse : Musée Unterlinden
Place Unterlinden
68000 COLMAR

Horaires d'ouverture du Musée Unterlinden :

- lundi : 10h - 18h
- mardi : jour de fermeture
- mercredi : 10h - 18h
- jeudi : 10h - 20h
- vendredi : 10h - 18h
- samedi : 10h - 18h
- dimanche : 10h - 18h

En couverture :

Pendentif en forme de rouelle en or, Horbourg-Wihr, fouille 2016, fin du 2^{ème} siècle - début du 3^{ème} siècle, F. Schneikert © Archéologie Alsace

Les activités pédagogiques présentées en pages 6, 10 et 12 ont été créées par Archéologie Alsace, et remaniées par le Service des publics du Musée Unterlinden pour correspondre aux destinataires du dossier pédagogique présent, à savoir les élèves des cycles 2, 3 et 4.

Dossier réalisé par Xavier GASCHY
Enseignant-relais auprès de la Délégation Académique à l'Action Culturelle
Service des publics du Musée Unterlinden
Contact : educatif@musee-unterlinden.com

À l'occasion de l'exposition : Romains des villes, Romains des champs ? - 28.10.17 - 22.1.18

Commissaire de l'exposition : Suzanne PLOUIN

Associée à : Chloé HENINGER

**MUSÉE
UNTER
LINDEN**



Romains des villes, Romains des champs ?

Dossier pédagogique à destination des élèves des cycles 2 et 3 - Service des publics du Musée Unterlinden