



AGRIPPA

Association
Gallo-Romaine
Intercommunale
Pour la **P**romotion
du **P**atrimoine
Archéologique de Châteaubleau

Châteaubleau,
Septembre 2018

PROJET

RETROARCHEO CHÂTEAUBLEAU :

A la découverte d'un patrimoine archéologique d'exception

VI^{ÈME} FETE GALLO-ROMAINE DE CHÂTEAUBLEAU



Sommaire

PRESENTATION

Châteaubleau sa réalité actuelle.....p 3

Historique du projet de mise en valeur - *Madame Costes - Responsable patrimoine et tourisme
Communauté de Communes de la Brie Nangissienne*

Châteaubleau historique des recherches (Fabien Pilon Président de la Riobé). p 6

PROJET : « Châteaubleau archéorétro »

A la découverte d'un site d'exception

Objectifs pédagogiques et culturels de ce nouveau projet.....p 15

Programme 2019 : Projets culturel et pédagogique.....p 18

AIDE AU PROJET/ RESSOURCES:

Des pistes pour aller plus loin.....p 30

Les compétences du socle commun mise en œuvre dans le projet...p 31

Mise en œuvre pédagogiquep 37

Ressources RIOBE.....p 38

ANNEXES.....p 40

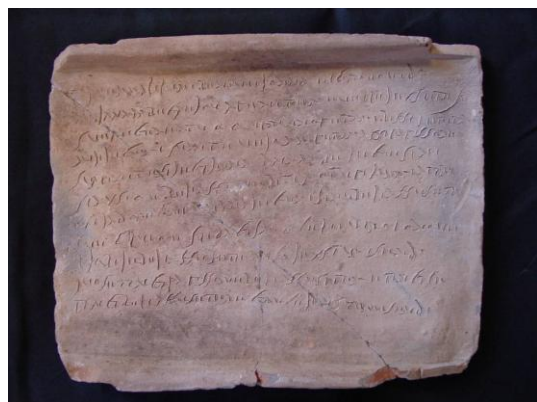
CHÂTEAUBLEAU SA REALITE ACTUELLE

Châteaubleau, petit village de 350 habitants, situé au cœur de la Brie et appartenant à l'intercommunalité de La Brie Nangissienne, (20 communes), reste un réel paradoxe.

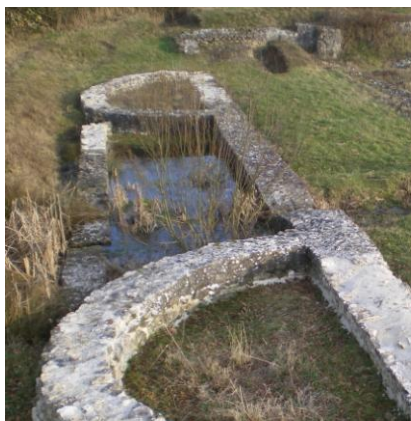
Considéré par le Service Régional d'Archéologie comme « Le » site gallo-romain d'Ile de France, Châteaubleau reste très peu connu.au sein même du département. Etudié par bon nombre de chercheurs (CNRS/ université de Nanterre) de spécialistes (Chercheur en langues ancienne / conservateur de la bibliothèque Nationale./restaurateurs/ archéologues...), le mobilier archéologique de Châteaubleau est très connu dans le monde scientifique, bien au delà de nos frontières...

Ses points forts:

- 1) **Un mobilier archéologique prestigieux :** parmi lequel les deux tuiles gravées en langue gauloise dont la traduction de celle de onze lignes défie nos plus éminents chercheurs internationaux en langues anciennes, l'alphabet gallo-romain, l'atelier de faux monnayage, les carcasses de bœufs les plus imposantes d'Ile de France, les objets de culte, la sandale égyptienne....



- 2) Un ensemble culturel important: dont quatre sites actuellement visibles :** le sanctuaire des sources et le théâtre classé monument historique actuellement terminé de fouiller, les fana ouest avec son pont en bois et son bassin et un espace d'habitat avec bain privé et sa baignoire



- 3) Le sanctuaire et le théâtre font actuellement l'objet d'un projet de mise en valeur porté par la communauté de Communes et le SRA, comportant la création d'un Centre d'Interprétation du Patrimoine. Son historique :**

- **A partir de 2007 :** La Communauté de Communes de la Brie Nangissienne a fait faire une étude de faisabilité et de programmation d'un espace muséal pour le site de Châteaubleau, dans le cadre du Contrat CLAIR avec le département. Un cabinet a été recruté : le cabinet Prospective et Patrimoine associé avec Histoire d'Avenir.
- **2007-2013 :** Étude de faisabilité et Étude de programmation par le cabinet Prospective et Patrimoine pour la création d'un centre d'Interprétation du site gallo-romain, dans le cadre du CLAIR avec le département (fiches actions 17 et 18).

L'étude a montré la faisabilité du projet, mais les sommes trop élevées pour construire un espace muséal ou réhabiliter une ferme ont fait arrêter le projet tel quel. Il a été demandé aux cabinets de travailler sur l'aménagement du site. Des rapports ont été rendus en 2013

- **2013-2015** : Réalisation d'actions dans le cadre du projet de territoire, Axe 2, Thématique Tourisme et Patrimoine : réalisation de la signalétique du site, rédaction d'un document de présentation du site pour des partenaires et financeurs potentiels.
- **1/07/16 au 1/07/17** : recrutement d'un agent pour réaliser le Projet Scientifique et Culturel du site à la demande de la DRAC. Ce projet englobe l'aménagement paysager du site, la restauration des monuments et le programme de médiation et d'exposition pour le site. Le recrutement d'un architecte du patrimoine est envisagé et le PSC constitue un cahier des charges pour sa mission. Le projet est échelonné sur plusieurs années. La restauration des monuments et l'aménagement du site sont prioritaires, afin de faire venir des visiteurs rapidement. Des réalisations numériques sont prévues pour améliorer la compréhension du site par les visiteurs. La construction d'un centre d'interprétation sera envisagée ensuite.
- **Septembre 2017** : validation du PSC par le conseil communautaire
- **Octobre 2017 à Août 2018** : attente de la validation des services de la DRAC
- **Août 2018** : visite de la DRAC/CRMH et SRA pour affiner le projet et autoriser la CCBN à recruter un architecte du patrimoine pour travailler sur le projet de valorisation.

4) Les scolaires sont invités à fouiller sur les différents sites et à découvrir le mobilier archéologique castelblotains : tous les ans **plus de 1500 élèves sont accueillis sur les sites** par l'association archéologique : « La Riobé ».

Ses points faibles:

- 1) Un petit village de 350 habitants qui appartient à une communauté de communes en permanente extension qui doit régulièrement s'approprier son patrimoine archéologique et les projets en cours le concernant.**
- 2) Manque d'espace pour stocker et exploiter le mobilier archéologique.**
- 3) Manque d'espace adapté et abrité pour accueillir les classes** : salle polyvalente communale mobilisée pour les ateliers
- 4) Peu de lisibilité du mobilier archéologique**: Espace d'exposition très exigu ne permettant au plus grand nombre qu'un accès très sélectif au mobilier archéologique castelbotain.
- 5) Peu de lisibilité des sites en attente de mise en valeur** : nécessité de reboucher pour préserver

III. L'agglomération gallo-romaine de Châteaubleau :

Elle a été découverte au milieu du XIXe siècle. Pourtant, ce n'est qu'à partir de 1961 que les recherches conduites par l'association La Riobé ont permis de reconnaître son étendue et d'en préciser l'importance. Les campagnes de fouilles s'y sont succédées, conduites **par Guy Cloménil et Jacques-Paul Burin (1961), Henri Vigarié et Jacques-Paul Burin (1962-1972), Jacques-Paul Burin seul (1973-1988), Jean-Luc Massy (DRAC/SRA ; 1989), Francis Parthuisot (1990-2000) et Fabien Pilon depuis 2001**. Ces opérations ont permis de dresser une carte topographique des vestiges archéologiques.

III. Bilan des connaissances sur l'agglomération antique

Jusqu'à la réforme de Dioclétien, vers 297, Châteaubleau fait partie de la province de **Gaule Lyonnaise**. Elle est ensuite rattachée à la **préfecture des Gaules**, et plus précisément au **diocèse des Gaules et à la province de Lyonnaise IV**. Son nom antique prête aujourd'hui encore à discussion et, bien que tout à fait plausible, **l'identification ancienne avec l'antique Riobe de la Table de Peutinger n'en reste pas moins hypothétique**. Le doute est d'autant plus important que la traduction d'une inscription en langue gauloise sur tegula, mise au jour dans le sanctuaire nord, a permis de proposer une nouvelle hypothèse : **Ebriureco**. La première ligne de l'inscription, qui en compte quatre, pourrait en effet être lue : « Ceci est le seuil du fanum de Vénus, à **Ebriurecon** ».



Les cinquante-quatre dernières années ont révélé qu'en dépit du voisinage immédiat de la frontière entre les territoires des Meldes et des Sénons, **le site n'avait probablement pris son essor qu'après la fin de l'indépendance gauloise. L'élément fondateur de la première trame urbaine pourrait être l'aménagement de la chaussée reliant trois chefs-lieux de cités voisins : Sens, Meaux, Senlis.** Cette route, qui traversait la Seine à Jaulnes, est souvent assimilée à un **tronçon de la troisième voie d'Agrippa qui menait de Lyon à Boulogne-sur-Mer.** Mais l'identification n'est pas assurée. On ne doit toutefois pas exclure une origine plus ancienne dont pourrait témoigner, par exemple, le coude prononcé que fait la voie à Châteaubleau. Cette caractéristique suggère en effet la nécessité de contourner des structures préexistantes dont l'existence n'est pas prouvée à ce jour. Notons que les éléments mobiliers protohistoriques, sans être totalement absents, demeurent peu nombreux et souvent en position résiduelle dans des niveaux gallo-romains.

Quoi qu'il en soit, l'agglomération ne s'agrandit véritablement qu'au IIe siècle après J.-C., époque de prospérité économique pour l'Empire. Son occupation est à la fois religieuse et civile, ce dont témoigne la carte topographique des vestiges archéologiques mis au jour à Châteaubleau. Elle se déroule de manière ininterrompue jusque dans le courant du Ve siècle, mais **avec des évolutions très importantes à la fin des IIe et IIIe siècles.**

L'occupation religieuse

Dans les années 1970 et au début des années 1980, **la fonction cultuelle apparaissait prédominante aux chercheurs qui attribuaient alors au site une fonction de conciliabulum.** Au-delà de cette terminologie désuète, les travaux les plus récents ont confirmé l'importance des sanctuaires, mais l'ont relativisée par rapport aux autres occupations, civiles en particulier. Ainsi, de par sa situation aux confins de la cité des Sénons et la présence de plusieurs ensembles religieux et quartiers d'habitat et d'artisanat, **Châteaubleau fait sans conteste partie des agglomérations sénones implantées en zone frontière et dotées de grands sanctuaires dont trois sont à ce jour identifiés et partiellement fouillés (ou en cours de fouille dans le cadre du présent projet).**

Le premier, en position centrale, accueillait les divinités de la communauté. Les fouilles réalisées à partir de 1962, et surtout entre 1990 et 1996, ont presque exclusivement porté sur la partie orientale du monument, du fait de l'urbanisation de sa partie occidentale. Elles y ont révélé **la présence de plusieurs temples gallo-romains à cella centrale entourée d'une galerie, caractéristiques des provinces gauloises. Six phases chronologiques ont été identifiées du IIe siècle au début du Ve siècle après J.-C.**

- **La première moitié du IIe siècle rassemble trois temples, espacés et alignés selon un axe nord-sud.** Un édifice octogonal est juxtaposé au fanum nord et équipé en son centre d'un puits de grand diamètre intérieur (1,50 m). L'excavation permettait de puiser l'eau nécessaire au culte et aux activités connexes (cuisine du sacrifice, nettoyage du sol et de l'aire des autels, etc.), sans exclure toutefois un culte rendu à une source. Ce premier état du sanctuaire est fermé par un ensemble de fossés dont les deux tronçons est-ouest, partiellement fouillés, dessinent une forme d'enclos trapézoïdale.
- **Entre la seconde moitié du IIe siècle et le début du IIIe siècle, les deux temples les plus méridionaux sont rebâti en conservant l'alignement originel nord-sud, mais en leur donnant une plus grande monumentalité ; un corridor couvert et un bâtiment compartimenté les relient alors.** La construction d'un quatrième temple, au sud, pourrait intervenir dès alors, en réponse à une exigence validée par les autorités gestionnaires du sanctuaire d'accueillir un dieu nouveau.
- **Après le développement du sanctuaire au IIe siècle, la fréquentation se poursuit au IIIe siècle et au début du suivant,** mais l'absence de stratification conservée ne permet pas d'en préciser les rythmes et modalités. À la charnière des IIe et IIIe siècles, les fossés de péribole perdent cette fonction qu'une double galerie remplit désormais. La restructuration s'accompagne d'une monumentalisation mais aussi d'un rétrécissement très marqué de l'espace sacré, lequel passe de 6,5 à 2 hectares environ.
- **Dans la première moitié du IVe siècle, le sanctuaire connaît son apogée.** Il rassemble alors quatre temples, l'édifice octogonal et deux corps de bâtiments intermédiaires à l'est, dont les façades orientales s'alignent sur une centaine de mètres. Cette réorganisation met fin à l'isolement du fanum nord, reconstruit pour l'occasion. **Au moins quatre divinités occupent le lieu puisque la cella recevait la ou les statues de culte et qu'un temple pouvait accueillir un couple divin.** Le mobilier cultuel retrouvé dans le puits de grand diamètre en identifie deux : **Épona et Mercure Solitumaros, qui pourrait personnaliser la divinité gauloise Lugus.**



- **Dans la seconde moitié du IV^e siècle, la fonction cultuelle semble disparaître.** Le grand puits est remblayé, tout comme la vaste cour à l'ouest des temples où devaient être placées les aires de sacrifice.
- **La destruction du sanctuaire intervient vers la fin du IV^e siècle ou au début du V^e siècle.** Mais elle n'est que partielle, comme en témoignent la réutilisation de structures au Moyen Âge et la mise en place de fossés tenant compte du bâti subsistant.

Le deuxième sanctuaire, identifié en périphérie nord de l'agglomération, est manifestement un sanctuaire de source. Deux axes nord-sud contigus d'environ 540 m de longueur le relient à l'ensemble culturel central : un portique monumental – peut-être une voie processionnelle –, dont le tracé a été partiellement repris par la rue P. Desplats, et un chemin profane, empierré de petits blocs meulières et bordé d'un fossé sur son flanc oriental. Ce sanctuaire nord, fouillé de 1962 à 1989, puis sondé ponctuellement entre 1998 et 2004, adopte une architecture originale, sans équivalent connu. Ses murs porteurs extérieurs décrivent un plan presque carré (35 m x 32 m) et sont doublés intérieurement par un muret, excepté à l'est. La galerie ainsi constituée entoure une légère dépression incluant au sud-est une structure indéterminée, formée de trois murs disposés en « U » et ouverte au nord. Le centre est occupé par un bassin rectangulaire, orienté nord-est – sud-ouest, et divisé en deux piscines dotées chacune de deux escaliers.



Le captage de l'eau et son transport jusqu'au monument restent imprécis, contrairement à son évacuation. L'eau était en effet acheminée du bassin central vers l'extérieur au moyen d'un collecteur, successivement voûté en plein cintre et couvert de dalles à trou de louve, puis par

des canalisations en terre cuite. À l'est, une maçonnerie courbe, presque accolée au mur porteur, assure le soutènement des terres. Sur chacun des murs extérieurs nord et sud sont accolées deux absides semi-circulaires. Celles au nord sont jointes par un muret qui intègre cinq bases de colonnes dans sa maçonnerie et délimite un espace trapézoïdal. L'accès des pèlerins s'effectuait à l'est où quatre contreforts accueillant les retombées d'une voûte ou d'une charpente ont été mis au jour.

La construction de la parure monumentale de l'édifice semble dater de la seconde moitié du IIe siècle. Mais un état plus précoce, accueillant le bassin non encore divisé, est envisagé. **La phase d'occupation la plus importante couvre les IIIe et IVe siècles,** comme en témoignent les monnaies et céramiques mises au jour. **La fonction cultuelle s'arrête vers le milieu du IVe siècle,** époque à laquelle le monument est occupé sporadiquement à des fins civiles.



Notons que d'autres vestiges pourraient correspondre à ceux d'un troisième sanctuaire implanté à la sortie sud du village. Dans cette hypothèse, un bâtiment aménagé au nord-ouest de l'enclos, doté de quatre pièces carrées accolées et centrées sur ses côtés, en constituerait le temple principal.

À ce jour, **les divinités identifiées** à partir d'une vingtaine d'objets liturgiques ou liés aux cultes (publics, privés) **sont au nombre de cinq à savoir Épona, Mercure Solitumaros, Jupiter, Sucellus et Vulcain,** ce nombre pouvant même être porté à sept en intégrant **Vénus et la Déesse-mère** dont de nombreuses figurations en argile blanche ont été mises au jour, en particulier – mais pas uniquement – dans le sanctuaire nord.



Ce panthéon doit être comparé à celui identifié à Sens où un monument consacré aux Caesares témoigne de la présence du culte impérial. La triade sénone – Mars, Vulcain, Vesta – est quant à elle vénérée dans le sanctuaire suburbain de La Motte du Ciar avec d'autres divinités, parmi lesquelles Mercure et Vénus. **Seuls Mercure et Vulcain (voire Vénus) sont donc attestés à ce jour à Châteaubleau et dans le chef-lieu de cité.**

L'occupation civile

Nos connaissances sur l'habitat ont notablement progressé ces dernières années, en particulier dans le cadre de l'opération de fouille programmée conduite **depuis 1995.** Les données collectées à cette occasion et lors de plusieurs sondages ont permis de **préciser la nature, la localisation et l'évolution des différentes zones d'habitat gravitant autour du sanctuaire central et au-delà.**

On sait désormais que l'habitat se caractérise par une grande variété de structures, sans

modèle particulier. **Les plus anciennes, datables dans le Ier siècle après J.-C., sont localisées en bord de voie et au sud-ouest de l'ensemble culturel central (domus). L'habitat aggloméré apparaît plus tardivement en retrait de la chaussée, au milieu du IIe siècle (quartier nord-ouest) et à la fin de celui-ci (quartier nord-est), puis à la fin du IIIe siècle (quartier sud).** De façon remarquable, l'évolution de ces quartiers s'est faite au gré des mutations du lieu de culte central, sans qu'un schéma urbanistique uniforme n'ait pu être mis en évidence. **Un quatrième quartier s'est également créé le long de la route antique** selon un modèle bien connu dans différentes agglomérations routières en Gaule. **Le quartier nord-ouest est établi entre la voie romaine et la galerie qui reliait l'ensemble culturel central au sanctuaire nord.**



L'aménagement de ce secteur commence au **début du IIe siècle après J.-C.** par le creusement d'un vaste réseau de fosses pouvant être liées **au travail des peaux**. Après leur comblement dans la seconde moitié du IIe siècle, un quartier se développe avec la construction de plusieurs dizaines de bâtiments. Le plus vaste à ce jour, long de 19 m et large de 12,5 m, est doté d'une galerie-façade incorporant deux puits. Un réseau viaire dessert le quartier, dont deux axes nord-sud et un axe est-ouest (plus précoce que les précédents) ont d'ores et déjà été localisés. Plusieurs activités artisanales s'y établissent. **Des dépotoirs attestent de pratiques de boucherie primaire** associées à des bœufs de taille importante, voire exceptionnelle, alors que des épandages d'os concassés témoignent de **la pratique de récupération du collagène**. Les nombreux puits ont aussi permis la conservation de chutes de **fabrication de cuir** et de plusieurs modèles de chaussures. Mais il demeure impossible de préciser, en l'état, s'il s'agit de pièces de rejet, car les chutes sont aussi utilisées comme matériau de remplissage des chaussures à semelles multiples. D'autres artisanats concernent le **travail du fer et du bronze**, ainsi que la **fabrication de monnaies d'imitation** entre le **milieu de la décennie 260** et la **fin de la décennie 280**. **Le quartier est abandonné à la fin du IIIe siècle**, sans traces de destructions violentes, en particulier par incendie. Les comblements synchrones des puits témoignent de cette phase, plusieurs d'entre eux contenant des ensembles de **vases céramiques** parfois importants.

Le quartier d'habitation nord-est est implanté au nord de la double galerie de péribole de l'ensemble cultuel central et à l'est de la galerie cultuelle qui liait celui-ci au sanctuaire nord. L'habitat civil apparaît dans cette zone à la charnière des **I^e et III^e siècles**, suite à l'édification de la galerie monumentale de l'ensemble cultuel central. L'espace compris entre ce nouveau péribole et l'ancien, un long fossé d'axe est-ouest, voire au-delà de celui-ci, au nord, est loti et des habitations construites avec des élévations en pierres-sèches (en partie au moins) reposant sur des fondations de petits blocs meulières et/ou calcaires. La réalisation de ce programme occasionne la destruction de deux édifices sur fondations de pierres à l'est de ce quartier. L'un est contemporain de la première phase de fonctionnement du sanctuaire central et lié au fonctionnement de celui-ci ; l'autre, très vaste (310 m²), s'inscrit entre le précédent et le théâtre. La qualité des bâtiments – dont l'un est fait partie des plus importants mis au jour à Châteaubleau, tant par ses dimensions que par ses aménagements (galerie-façade, pergola) – ainsi que l'absence d'artisanats caractérisent un **quartier résidentiel d'un niveau social élevé**, ce que confirme, par exemple, la **qualité de la viande consommée (lièvres, cochons de lait, veaux)**. À défaut de niveaux de sols préservés, la très bonne lisibilité des éléments de clôture et des structures permet de restituer, pour partie, le plan et l'occupation parcellaires du quartier. Une chaussée d'axe est-ouest, encore partiellement empierrée, est aménagée à la même époque entre le sanctuaire et les habitats. **Vers la fin du III^e siècle, le quartier est démantelé et de nombreuses fosses y sont creusées pour extraire du limon. Quelques bâtiments en pans-de-bois et torchis sont construits plus tardivement dans le courant du IV^e siècle, en bordure de l'ancien fossé de péribole nord qui est définitivement scellé à cette occasion.**

Un troisième quartier d'habitation a été mis au jour au sud de l'ensemble cultuel central. Les bâtiments les plus anciens, implantés au sud du fossé de péribole méridional, n'ont pas été localisés mais un cellier et des latrines témoignent de leur proximité. Le changement de péribole, qui intervient à la fin du II^e siècle, libère un vaste espace entre ce fossé et la galerie monumentale, comme au nord du sanctuaire. Celui-ci est rapidement occupé, au sud du collecteur tout d'abord avec la construction d'au moins deux édifices aux murs en pierres sèches, puis de part et d'autre après son comblement **vers la fin du III^e siècle.** **On voit alors se constituer un véritable quartier**, au moment même où ceux sis au nord-ouest et au nord-est du sanctuaire sont abandonnés. **Les nouveaux bâtiments sont dotés de murs en pans-de-bois hourdés de torchis, construits sur solins de pierres.** Leurs plans sont souvent lacunaires, excepté pour deux d'entre eux : l'un, d'une superficie de 300 m² dans son état le plus développé, et l'autre, trois fois plus petit et séparé du précédent par un ambitus. Deux lignes de puits à eau, légèrement divergentes et espacées d'environ 20 m,

témoignent d'une parcellisation dont les prolongements ouest et sud restent inaccessibles à la fouille. **Plusieurs artisanats étaient implantés dans ce quartier. Il s'agit principalement d'activités métallurgiques (fer, cuivre) ou de transformation du métal.** La fabrication de monnaies d'imitation dans la seconde moitié du III^e siècle se caractérise, notamment, par la découverte de plusieurs dizaines de flans vierges. Mais le travail du bronze est aussi à mettre en rapport avec d'autres productions du fait de la présence d'ébauches d'objets (poignées de meuble notamment). **La grande quantité de résidus osseux caractéristiques évoque quant à elle les pratiques bouchères et la production de collagène.** Enfin, plusieurs autres indices font envisager un artisanat de tisserand (pesons et fusaiöle en terre cuite, lames et aiguilles en os). Notons que **ces différentes activités sont également attestées dans le quartier nord-ouest, mais plus précocement.** Vers la fin du IV^e siècle, le quartier évolue drastiquement selon une chronologie encore indéterminée. **Les bâtiments sur solins font place à des structures sur poteaux plantés et à une chaussée empierrée d'axe est-ouest,** qui reprend le tracé de l'ancien fossé F63. Les structures en creux encore ouvertes sont comblées par l'apport de remblais volumineux, dont des terres noires riches en mobilier du Bas-Empire.

Chronologie des sites

Après l'implantation d'habitats en bord de Via Agrippa **dans le courant du I^{er} siècle après J.-C., le quartier nord-ouest est tout d'abord créé.**

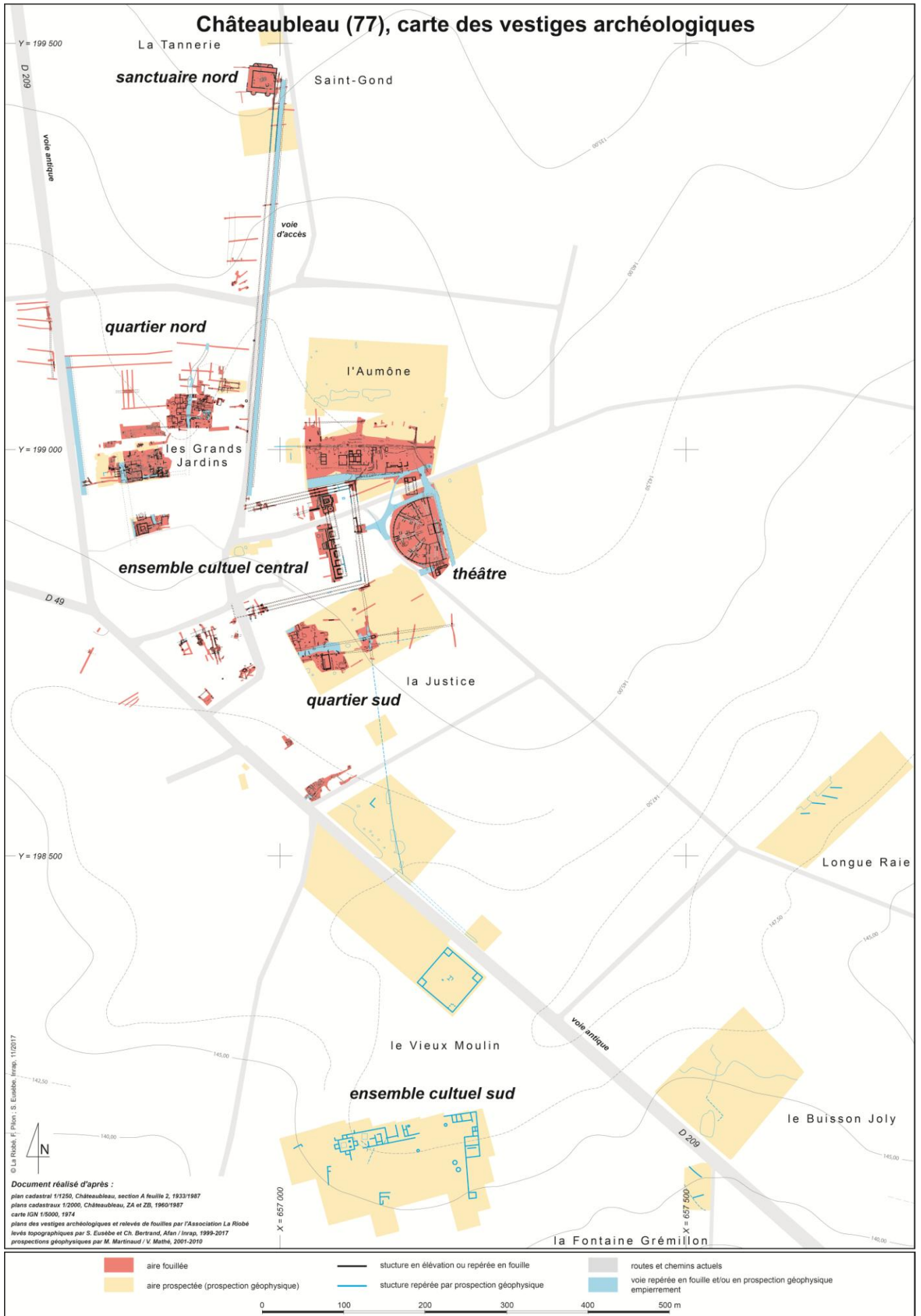
Puis, vers la fin du II^e siècle, le quartier nord-est est aménagé ainsi que des habitats non agglomérés au sud de l'ensemble cultuel central.

Le III^e siècle apparaît alors comme la période de plus grande extension de l'habitat civil à Châteaubleau avec deux quartiers au nord du sanctuaire central, de part et d'autre de la grande galerie culturelle le reliant au sanctuaire nord, et des habitats non agglomérés en bord de voie et en limite méridionale du sanctuaire central.

À la fin du III^e siècle ou au début du suivant au plus tard, l'agglomération connaît une phase de mutation importante. Les quartiers nord-ouest et nord-est sont démantelés de même qu'une partie de l'habitat de bord de voie et le quartier sud est aménagé. Cette évolution pourrait résulter d'un projet architectural de grande ampleur, conduit à l'échelle de l'agglomération, à l'instar de celui intervenu à l'extrême fin du II^e siècle et qui avait vu, notamment, le changement de périmètre du sanctuaire central, l'aménagement du quartier nord-est et la reconstruction du théâtre.

Le quartier sud sera particulièrement actif dans la première moitié du IV^e siècle.

Châteaubleau (77), carte des vestiges archéologiques



Cette journée gallo-romaine vise des enjeux spécifiques :

- 1) **Démontrer l'intérêt de la création d'un Centre d'Interprétation du Patrimoine à Châteaubleau**
- 2) **Favoriser ainsi la mise en valeur** du théâtre et du sanctuaire des sources.
- 3) **Démontrer l'intérêt de l'exploitation touristique du site dans la perspective d'un développement à la fois touristique et économique** de l'intercommunalité et du département. Ce site d'exception (Ier IVème siècle) est complémentaire des autres sites historiques sur le sud Seine et Marne.
- 4) **Poursuivre le partenariat engagé entre l'association la « RIOBE », l'Education nationale , les Conseils Départemental et Régional.**
- 5) **Pérenniser le poste de médiateur du patrimoine** permettant l'accueil des scolaires sur le site.
- 6) **Jouer un rôle fédérateur** entre les habitants, les associations castelblotaines, le conseil municipal, et les associations, les écoles, les communes de l'Intercommunalité « La Brie Nangissienne ».

Sensibiliser les scolaires et les habitants de l'intercommunalité à leur patrimoine en leur permettant de :

- 1) **Découvrir s'approprier et promouvoir le patrimoine castelblotain** : notamment découvrir les différents sites et leur histoire ainsi que le mobilier archéologique.
- 2) **Participer à un projet collaboratif et innovant permettant aux scolaires de mettre en œuvre les programmes et leur parcours citoyen.**
- 3) **Enrichir les recherches des scolaires par des échanges avec des archéologues, des chercheurs, un historien, des spécialistes.... et valoriser leurs productions.**

Utiliser le patrimoine archéologique comme vecteur de socialisation et d'éducation à la Citoyenneté :

- 1) Continuer à **mobiliser et responsabiliser les individus de tout âge, et tous horizons** dans une **action citoyenne de défense et de promotion de leur patrimoine et leur environnement.** Utiliser l'école comme catalyseur.
- 2) **Développer chez les jeunes les notions de respect et de sacré : responsabiliser** de plus en plus les individus dans un projet qui les concerne, ancré dans le concret et la réalité. **Continuer**

ainsi une prévention active aux actes de vandalisme de moins en moins observés sur les différents sites.

- 3) Permettre aux administrés désormais issus de différents horizons, **d'identifier ce patrimoine comme étant leurs racines communes et favoriser ainsi l'intégration des nouveaux arrivants dans le village de Châteaubleau mais aussi dans les différentes communes de la Brie Nangissienne. Participation du Secours Populaire Français.**
- 4) Permettre aux enfants, aux parents, aux grand-parents de réaliser un projet culturel commun et **placer ainsi la famille au cœur de l'Education.**
- 5) **Contribuer à développer la conscience collective, à dépasser des intérêts particuliers pour viser des intérêts généraux.**
 - a) **Faire comprendre aux nouveaux arrivés le sens de " l'action de fouille " à Châteaubleau,** qui peut encore être mal perçue (problèmes d'accès et de lisibilité des sites / problèmes de vente de terrain / contraintes pour les constructions...), en leur donnant l'opportunité de devenir les acteurs bénévoles d'un projet de défense du patrimoine archéologique, bénéfique au développement du village, de l'intercommunalité et du département.
 - b) **Inciter les personnes à aimer et défendre leur patrimoine à le partager et le transmettre :** L'objectif à moyen terme est de les convaincre de donner leur mobilier archéologique pour enrichir le fond communal et **éviter ainsi la dispersion ou la perte de collections notamment de pièces exceptionnelles.**
 - c) **Proposer à tous de continuer à affirmer leur attachement à leur patrimoine en affichant par leur engagement, la volonté collective d'implanter un Centre d'Interprétation du Patrimoine Archéologique à Châteaubleau.**

🏛️ Exploiter l'aspect fédérateur de ce patrimoine pour mieux construire un avenir social et culturel intercommunal :

- a) **Continuer à travailler en équipe à l'échelle du village, élargir ce partenariat à la Communauté de Communes** en permettant à ses associations de participer à la préparation et l'animation de la fête
- b) **Présenter le projet devant les municipalités de l'intercommunalité sera fait en novembre 2018**
- c) **Organiser une rencontre avec toutes les associations de ces municipalités suite à cette rencontre.**
- d) **Viser la création d'un emploi intercommunal de "Médiateur du patrimoine".**

- e) **Favoriser l'implantation de commerces de proximités à Châteaubleau et ses environs en offrant à ce village un développement touristique.** L'implantation d'un petit commerce pourrait accompagner celui de la structure (épicerie, dépôt de pain, buvette, sandwicherie...). Le patrimoine de Châteaubleau se profile donc toujours comme un axe possible du développement économique de la nouvelle communauté de communes.

2) Travailler en réel partenariat avec l'intercommunalité:

- a) Le principe d'une **subvention intercommunale** a été retenu. Le montant reste à être voté.
- b) **Communiquer par l'intermédiaire du magazine intercommunal** : appel à participants, informations relatives à la manifestation, à l'avancée des travaux de mise en valeur des sites archéologiques.
- c) Organiser des **actions pour faire connaître le patrimoine intercommunal** : un rallye du Patrimoine. D'autres actions telles que concours de pâtisserie dans les fours antiques, tournois de jeux de société ; parcours de tir à l'arc antique, découverte spécifique d'un artisanat.....peuvent être envisagés aussi en dehors de la fête dans le cadre des journées du patrimoine.
- d) Favoriser le développement d'un « **Circuit Touristique Intercommunal** » voire **départemental**.

PROGRAMME 2019 : PROJETS CULTUREL ET PEDAGOGIQUE

L'appropriation du patrimoine s'effectue à travers une entrée festive, donc démystifiée.

Deux axes particuliers pour cette 6^{ème} fête :

- *Un axe culturel*
- *Un axe pédagogique*

Projet culturel:

1) Faire découvrir, sauvegarder et promouvoir les sites :

- **Randonnée pédestre « A la découverte des sites antiques... »**
- **Embrassement du Théâtre**
- **Découverte des divertissements offerts par le théâtre antique:**
 - ✓ **Groupe d'archéologie expérimentale ACTA :**
 - Histoire, démonstration et initiation aux combats de gladiature, école de gladiature pour les enfants
 - Histoire, démonstration et initiation : Les Olympiades intercommunales
 - ✓ **Les attelages d'ARLES**
 - Histoire, démonstration : les courses de chars
 - Initiation : école d'aurige pour les enfants
 - ✓ **Théâtre en seine et marne**
 - Scènes de théâtre antique : découverte de la pantomime
 - ✓ **Musique en seine et marne**
 - Spectacle de reconstitution musicale
 - ✓ **Arkann spectacle animalier**
 - Spectacle de dressage d'ours
- **Sites et littérature**
 - ✓ **Jacques Cassabois auteur Littérature Jeunesse et Générale, Élève comédien à l'école du TNS avec Wenzel et Hourdin**
 - Lecture publique de textes antiques en lien avec les spectacles

- ✓ **Contes au fil de l'eau**
 - **Geneviève Dumant** conteuse « la forêt qui parle » interpelle les visiteurs sur les différents sites où l'eau joue un rôle majeur.

- **Sites et arts du quotidien**

- ✓ **Défilé de mode antique au théâtre « la symbolique des couleurs sous l'antiquité »**
 - **Christiane Casanova archéostyliste** habillera des bénéficiaires du secours populaire.

2) **Faire découvrir, sauvegarder et promouvoir le mobilier archéologique :**

Présenter l'ensemble du mobilier archéologique découvert à Châteaubleau depuis 60 ans à travers des expositions à vocation permanentes ou temporaires et le faire vivre

- **Archéologie et archéologues**

- ✓ **Le chemin de l'objet archéologique de sa découverte à sa sacralisation**
 - **La Riobé - Cyril Chenaye archéologue- médiateur du patrimoine**
Fouille/ tri/ reconstitution/ enregistrement/ restauration/ musée...

- **Archéologie et technologies nouvelles**

- ✓ **Escape game**
 - **jeu élaboré avec les classes** permettant d'établir le lien entre l'objet exposé et le site où il a été trouvé. Nécessité d'avoir une application sur son téléphone portable pour les visiteurs, permettant de scanner des flashs codes....
- ✓ **Restauration de mobilier prestigieux**
 - **Stand du centre de recherche EDF « Les Renardières »** : exposition itinérante ...

- **Archéologie et littérature**

- ✓ **Exposition pédagogique** interactive présentant l'album « Empereurs gaulois T.1 » de Silvio Luccisano et l'ensemble de son œuvre ainsi que les techniques de création d'une BD:
 - Les visiteurs seront transportés dans un jeu leur permettant de retrouver les objets archéologiques de l'exposition représentés dans la BD.
 - Les visiteurs pourront participer à un rallye lecture s'y rapportant

✓ **Dédicace de l'album « Empereurs gaulois T.1 » de Silvio Luccisano par son illustrateur Jean-Marie Woerel**

- Cette BD se veut pédagogique : notamment accompagnée d'un dossier sur la fabrication de la fausse monnaie à Châteaubleau, et permet aux lecteurs d'identifier précisément ce qui relève de la fiction et du documentaire. Elle donne aux élèves des repères temporels (empire des gaules peu connu/ empereurs...), esthétiques et artistiques (les arts du quotidien/ l'architecture/ le vêtement...) et géographique (les sites de Châteaubleau et Grand)...

✓ **Atelier de « production de BD de la création à l'impression » : par Jean-Marie Woerel**

- Les visiteurs pourront contribuer à la création d'une planche de BD sur le thème « Une fête gallo-romaine hors du commun à Châteaubleau ».

✓ **Signalisation des sites : Des vignettes de l'album seront agrandies et présentées sous forme de panneaux afin d'illustrer en 3D la visite des sites et organiser la signalétique de la fête.**

● **Archéologie et arts**

- **La table antique** : mobilier/ dégustations - **Elodie Castro archéologue – La Riobé**
- **Concours de pâtisserie Masterchef antique – Réaliser un Apothermum-** sur les reconstitutions de cuisinières antiques
- **Cuisine antique Anne Burolet-** découverte d'assiettes de dégustation antiques
- **Reconstitution de fresque antique** : peinture au pigment sur enduit à la chaux/ phénomène de carbonatation- **Anne Desplats**

● **Archéologie et jeux**

- **Reconstitution de jeux d'adresse**
 - **Tir à l'arc**
 - **Jeux de noix, jeux de cerceaux, osselets...** concours organisés par **Nangis Lude**
- **Reconstitution de jeux de société**
 - **Tournois de jeux de société** (marelle/ latroncules) organisés par **Nangis Lude**

3) Découverte de l'Archéologie expérimentale « l'artisanat sous l'antiquité »

- ✓ **Reconstitution de cuisinières antiques**
 - concours pour SEGPA- LEP- CFA. Elles serviront à organiser un Masterchef antique sur l'espace de la fête
- ✓ **Reconstitution de fours à pain**
 - concours pour SEGPA- LEP- CFA. Ils serviront à cuire le pain antique de notre artisan boulanger
- ✓ **Branno Teuta :**
 - Présentation de l'artisanat gaulois : tissage/ travail du fer /
- ✓ **Fabrication de pain antique M. Ducrocq**
 - cuisson dans les fours antiques fabriqués en amont de la fête
- ✓ **Reconstitution d'une corbeille d'offrandes**
 - Ecole Nationale de vannerie de Fayl Billot
- ✓ **Frappe de monnaie antique**
 - Atelier interactif de frappe de monnaie à partir de la restauration d'un coin antique association **la Riobé- Fabien Pilon**
- ✓ **Travail de la peau**
 - **Atelier interactif Véronique Montembault** : présentation des produits dérivés/ jeu de reconnaissance de diverses espèces animales/ explication du travail du cuir à l'époque romaine/ Présentation de la collection de Châteaubleau/ méthodes de traitement du cuir-
- ✓ **Marché aux plantes antiques**
 - Les plantes seront présentées et vendues dans **des reproductions de pots de fleurs antiques** découverts sur les sites de Châteaubleau et fabriquées en amont de la fête. Les plants seront produits à partir des graines de **l'archéoparc de Malagne.**
- ✓ **Fabrication de cordes**
 - **Jean Luc Mulkens-** Archéoparc de Malagne (Belgique)
- ✓ **Fabrication de Servoise**
 - **Jean Luc Mulkens-** Archéoparc de Malagne (Belgique)
- ✓ **Filage /tressage/ teinture**
 - **Géraldine**
- ✓ **Le verre romain**
 - **Stand interactif** – Techniques de fabrication- Le verre historique

4) **Conférences** : Rencontrer des chercheurs et construire ou parfaire ses connaissances du monde antique

- ✓ **La nouvelle tuile gravée en langue gauloise de 9 lignes**
 - P.Y.Lambert- Directeur de recherches au CNRS et directeur d'études à l'école pratique des hautes études.
- ✓ **Histoire culturelle de l'ours sous l'antiquité**
 - Jean Trinquier
- ✓ **Fonctions du théâtre dans la gaule romaine**
 - Musée archéologique de l'Oise Les Marmousets

 **Projet pédagogique:**

1) **Le but du projet**

Il est de faire participer dans le cadre de la prochaine fête gallo-romaine de Châteaubleau ; en partenariat avec le Conseil Départemental, le CRDP, le SRA, le Ministère de la Culture et de l'Education Nationale :

:

- ✓ les élèves de CE2, C3, C4 à la réalisation d'un « Escape Game »
- ✓ les élèves de SEGPA, de CFA et de LEP et à un concours de reconstitution de cuisinières antiques et de four à pains qui serviront le jour de la fête à la cuisson du pain antique et au concours de pâtisserie « Masterchef antique »

2) **Ses enjeux**

L' « Escape Game » ainsi que les défis de reconstitution visent à inciter les élèves concernés :

- ✓ à **découvrir leur patrimoine** local et départemental
- ✓ à **s'approprier, faire connaître et promouvoir des éléments de leur patrimoine** local en utilisant les TICE
- ✓ à **développer ainsi les notions de respect et de sacralisation** du mobilier et des sites patrimoniaux et comprendre l'intérêt de la **sauvegarde** de ces éléments
- ✓ à **percevoir les projets patrimoniaux comme des projets d'intérêts généraux** permettant :
 - de **s'acculturer et s'ouvrir** ainsi vers le monde
 - de « **s'enraciner** » en s'identifiant à un territoire, une culture,
 - d'**expliquer** le passé pour mieux **comprendre et construire** ensemble le présent

- ✓ à **développer un comportement citoyen et responsable** en s'engageant dans un projet collaboratif avec des partenaires spécialisés : les chercheurs, historiens, archéologues...

3) Ses objectifs

- ✓ **Faire de l' « Escape Game » et des concours de reconstitution des actions « phare » du parcours citoyen des élèves :**
 - Engager les élèves dans **un projet porteur de sens à dominante EMC** contribuant à **la mise en œuvre et à l'évaluation de leur parcours citoyen**
- ✓ **Mettre en œuvre les programmes 2015 et favoriser l'acquisition des compétences du socle commun :**
 - Engager les élèves dans **un projet pluridisciplinaire**, assurant la continuité et la cohérence des apprentissages transversaux.
- ✓ **Construire une culture commune à partir d'une vision ouverte sur le monde :**
 - Construire des repères culturels en mobilisant l'ensemble des champs disciplinaires.
 - Développer les capacités à analyser, à synthétiser.
 - Développer la curiosité et l'esprit critique.
 - Exploiter les technologies de la communication, s'éduquer aux médias et à l'information; s'inscrire ainsi dans le nouveau plan numérique national.

4) En complément de ce projet des rencontres des scolaires seront organisées sur le site de Châteaubleau en amont de la fête du 10 au 14 juin 2019

- ✓ **Organisation de rencontres sportives « jeux du patrimoine antiques »**
 - P'USEP 77
- ✓ **Organisations de tournois de jeux de sociétés antiques**
 - association Nangis Lude à Châteaubleau
- ✓ **Atelier d'écriture antique à l'aide de l'alphabet gallo-romain**
- ✓ **Visite des expositions**
 - **Jeu « Escape game »** Ce qui permettra à ses concepteurs de tester leurs productions et celles de leurs camarades.
 - **« Rallye BD » à partir de l'exposition de Silvio Luccisano.**

Ces rencontres s'effectueront sur inscription uniquement. (Cf bulletins d'inscription).

Point fort de ce projet pédagogique :

L'association Agrippa vous propose un accompagnement dans les recherches des élèves par la mise en place d'échanges avec les chercheurs/ archéologues /historien ..., et par le prêt de mobilier archéologique (voir fiche ressource RIOBE)...

5) Comment participer ?

Participer à une ou plusieurs des actions proposées: « voir les fiches action »

- ✓ **Participation à la réalisation d'un « Escape Game » : action 1**
- ✓ **Concours « reconstitution objet antique » : action 2**
- ✓ **Rencontres sportives « jeux du patrimoine » du 10 au 14 mai à Châteaubleau : action 3**

Ces rencontres permettront aussi sur inscription :

- **De participer à des tournois de jeu de société antiques**
- **De participer à un atelier écriture à l'aide d'un alphabet gallo romain**
- **De visiter les expositions de mobilier archéologique:**
 - **Jouer avec « l'escape game »**
 - **Jouer au rallye lecture : BD de Silvio Luccisano**

S'inscrire à l'aide de la fiche inscription avant le 31 décembre 2018 par voie postale ou par voie numérique

Action1: Contribuer à l'élaboration d'un ESCAPE GAME

<p>Spécificités de la création</p>	<ul style="list-style-type: none"> ❖ Un contexte spécifique Créateurs : Chaque Classe inscrite sera associée à un binôme dont elle testera les productions. Destinataires : Les visiteurs de la fête. Cadre du jeu : salle d'exposition/ sites archéologiques Le jeu permettra aux visiteurs d'identifier le site sur lequel l'objet exposé a été trouvé. Il favorisera une découverte dynamique du mobilier, des sites et de leur fonction. ❖ Echanger avec des spécialistes : Dossier « pour aller plus loin » et « ressources ».
<p>Participation des classes</p>	<ul style="list-style-type: none"> ❖ Choisir un objet du patrimoine à promouvoir parmi la liste proposée (Cf. document joint). Si deux classes choisissent le même élément, elles produiront des documents collaboratifs. ❖ Présenter l'objet sous forme d'une énigme « géographique » en format numérique ce qui permettra aux participants de localiser le lieu de sa découverte (cartes diverses- données géographiques- charades....). (cf exemples en annexes). AGRIPPA mettra en scène ces énigmes dans l'exposition. Les joueurs ne pourront sortir qu'après les avoir retrouvés et découvert un mot de passe. ❖ Produire un écrit documentaire sous format numérique : synthèse des éléments de connaissance se rapportant à cet objet : diaporamas- vidéo-enregistrement audio.... comportant images et commentaires écrits et oraux- pouvant aussi comporter des extraits de textes documentaires ou littéraires existant, d'œuvres plastiques ou musicales se référant à l'objet choisi... ❖ Reporter l'objet choisi ainsi que les évènements historiques, œuvres (architecturales, musicales, littéraires...) s'y rapportant sur une frise numérique ❖ Tester l'énigme de son binôme et porter un regard critique et constructif sur le travail effectué (l'énigme géographique est-elle possible à résoudre ? le texte documentaire se rapportant à l'objet est-il compréhensible ? La présentation numérique est-elle de qualité ? Les sources sont –elles fiables ? Reste-t-il des questions en suspens qui mériteraient d'être traitées dans le sujet ?....). Les classes échangeront par voie numérique. ❖ Travailler l'esthétique du document produit pour traduire le contexte temporel et géographique de l'objet.
<p>Des pistes pour résoudre ce problème</p>	<ul style="list-style-type: none"> ❖ Faire des recherches documentaires pour aider à l'identification ou à la vérification des différentes hypothèses en faire une synthèse ❖ Echanger avec les spécialistes concernés pour valider ou invalider les propositions finalisées ou en cours d'élaboration ❖ Participer à des débats, des discussions, des conseils d'enfants pour valider le choix des informations, les productions.... ❖ S'Eduquer aux médias et à l'information : connaître les conditions d'utilisation des données trouvées sur le net, savoir protéger les documents émis.

	<ul style="list-style-type: none"> ❖ Effectuer des recherches sur les arts de l'antiquité ❖ Apprendre à utiliser les outils informatiques
A noter	<p>Les documents de référence vous seront donnés lors de l'inscription.</p> <p>Voir dossier ressources pour l'accompagnement des recherches sur des sites ou des objets.</p> <p>La participation peut être collective ou individuelle. Les productions seront à retourner à l'association AGRIPPA pour le 1er juin.</p> <p>Inscriptions dès septembre et avant le 31 décembre sur la fiche inscription voie postale ou numérique</p>

Les joueurs devront :

- ✓ **Trouver les énigmes géographiques se rapportant aux différents objets du jeu**
- ✓ **Trouver le mot de passe pour sortir de l'exposition**
- ✓ **Localiser l'objet et se rendre in situ**
- ✓ **In situ, télécharger le QRcode de l'objet à l'aide de leur téléphone portable et accéder ainsi au documentaire conçu par les élèves.**

En circonscription :

- ✓ **Les conseillers pédagogiques accompagneront les participants (Appropriation du projet-aide technique- aide à l'élaboration du projet d'enseignement, aide à l'évaluation des élèves, aide à la mise en forme de l'action dans le parcours citoyen) et transmettront les productions à**
Pascale Desplats : p.desplats@wanadoo.fr. pour la mise en scène du jeu.
- ✓ **Le conseiller Tice transformera les écrits documentaires en QRcode. Ces QR code seront placés in situ à côté des objets archéologiques de référence, les jours d'ouverture de l'exposition.**

Chronologie du projet

Le projet « Escape Game » court sur la période **de septembre à juin**

Période	Actions	Productions finalisées des élèves
Septembre	Envoi du projet dans les écoles	Inscriptions sur le projet p.desplats@wanadoo.fr
Octobre à mars	Visite des sites archéologiques à Châteaubleau <u>Accueil gratuit</u> <u>seul le car est à la charge des écoles</u>	<p>Les élèves</p> <ul style="list-style-type: none"> - <i>Choix de l'objet archéologique</i> - <i>Identification de l'espace où il est localisé</i> - <i>Prise d'indices géographiques in situ.</i> - <i>Première prise d'informations sur l'objet</i> <p>Création soit la classe seule soit de manière collaborative :</p> <ul style="list-style-type: none"> - de l'énigme « géographique » - Envoi des énigmes géographiques en circonscription (Conseiller TICE) <p>Le maître : <i>Mise en œuvre pédagogique</i></p> <ul style="list-style-type: none"> - Mise en place de débats/ discussions (choix des informations /validation des productions)... <p>Première évaluation des élèves</p>
Mars- avril	<p>Réception des énigmes géographiques</p> <p>Mise en place d'échanges si besoin avec :</p> <ul style="list-style-type: none"> - Archéologues - Chercheurs - Historien <p>(mail- interview- visites dans les classes...)</p>	<p>Les élèves : Recueil des éléments d'enquête sur l'élément du patrimoine choisi à partir des recherches documentaires complémentaires à la visite (Echanges avec des spécialistes - Recherches sur le net)</p> <p>Le maître : <i>Mise en œuvre pédagogique</i></p> <ul style="list-style-type: none"> - Elaboration du plan de recherche avec les élèves - Mise en place de débats/ discussions (choix des informations /validation des productions)... - Education aux médias et à l'information : permettre aux élèves d'exercer leur citoyenneté dans une société de l'information et de la communication, former des "cybercitoyens" actifs, éclairés et responsables: savoir comment utiliser les documents trouvés <p>Evaluation des élèves</p>
avril	<p>Echanges si besoin avec :</p> <ul style="list-style-type: none"> - Archéologues - Chercheurs - Historien <p>(mail- interview- visites dans les classes...)</p>	<p>Les élèves : Production du document numérique (collaboratif ou non) <i>Produire un documentaire numérique en vue de le diffuser au plus grand nombre :</i></p> <ul style="list-style-type: none"> - Production d'écrit - Lecture à haute voix - Oral : commenter- interviewer - Mise en page texte/images fixes ou animées /son <p>Vérification de la validité des informations trouvées : distinction de ce qui est subjectif et de ce qui est objectif/ travail sur la fiabilité des sources.</p> <p>Tests des productions des binômes</p> <p>Le maître : <i>Mise en œuvre pédagogique</i></p> <ul style="list-style-type: none"> - Elaboration du plan de rédaction - Mise en place de conseils d'enfants : classe- école- inter classes (via un espace de travail collaboratif)/ vote / compte rendu des échanges définition des contenus et des rôles/...) - Mise en place de débats/ discussions (choix des informations /validation des productions)... <p>Education aux médias et à l'information : permettre aux élèves d'exercer leur citoyenneté dans une société de l'information et de la communication, former des "cybercitoyens" actifs, éclairés et responsables de demain : protéger sa production à l'aide des codes en vigueur.</p> <ul style="list-style-type: none"> - Evaluation des élèves
15 mai		- Envoi des productions numérisées en circonscription (Conseiller TICE)
1^{er} juin	Retour des productions finalisées « flashs codes »	

Action2: « Entrer dans une démarche d'archéologie expérimentale »

Reconstituer une cuisinière ou un four à pain

Spécificités de la création	<ul style="list-style-type: none">❖ Entrer dans une démarche d'archéologie expérimentale : Produire une cuisinière antique ou un four à pains antique (SEGPA /CFA/ LEP) à partir de la lecture de documents.❖ Echanger avec des spécialistes : Dossier « pour aller plus loin » et « ressources ».
Participation des classes	<ul style="list-style-type: none">❖ Résoudre le problème posé suivant : Lire un objet et le réaliser à « l'identique »...❖ Produire un écrit documentaire et technique :<ul style="list-style-type: none">- Ecrire un article documentaire sur l'objet- Produire un compte-rendu d'expérience concernant la reconstitution de l'objet- Produire des écrits technologiques: Plans de l'objet /fiche technique pour le reproduire- Travailler l'esthétique du document produit pour traduire le contexte temporel et géographique de l'objet.- Echanger avec des spécialistes : Dossiers « pour aller plus loin » et « ressources ».❖ L'objet devra être fonctionnel et sera utilisé sur la fête❖ Les visiteurs seront sensibilisés à la production réalisée et à la démarche engagée.❖ Travailler l'esthétique du document produit pour traduire le contexte temporel et géographique de l'objet.
Des pistes pour résoudre ce problème	<ul style="list-style-type: none">❖ Identifier des matériaux,❖ Imaginer expérimenter tester des techniques❖ Identifier des outils❖ Retrouver des gestes antiques❖ Faire des recherches documentaires pour aider à l'identification ou à la vérification des différentes hypothèses en faire une synthèse❖ Echanger avec les spécialistes concernés pour valider ou invalider les propositions finalisées ou en cours d'élaboration❖ S'Eduquer aux médias et à l'information : connaître les conditions d'utilisation des données trouvées sur le net, savoir protéger les documents émis.❖ Effectuer des recherches sur les arts de l'antiquité❖ Apprendre à utiliser les outils informatiques
A noter	<p>Les documents de référence vous seront donnés lors de l'inscription.</p> <p>Voir dossier ressources pour l'accompagnement des recherches sur des sites ou des objets.</p> <p>La participation peut être collective ou individuelle. Les productions seront à retourner à l'association AGRIPPA pour le 1er juin.</p> <p>Inscription dès septembre et avant le 31 décembre 2018 sur la fiche inscription voie postale ou numérique</p>

Action 3: Rencontres sportives « jeux du patrimoine »

Classes primaires

Spécificités de la rencontre	Des rencontres à double dimension : culturelle et sportive : <ul style="list-style-type: none">❖ Participer à des rencontres sportives « jeux du patrimoine » du 10 au 14 juin 2019 à Châteaubleau : rencontres inter- classes par niveau.❖ Un Jeu : quizz culturel relatif aux pratiques sportives antiques viendra compléter les points obtenus lors des épreuves sportives Pour le plaisir❖ Possibilité de visiter des expositions archéologiques et faire le rallye lecture en lien avec la BD de S. Luccisano « Empereurs gaulois »❖ Possibilité d'un atelier d'écriture: alphabet gallo-romain❖ Possibilité inscription aux tournois jeux de société
Participation des classes	<ul style="list-style-type: none">❖ Découvrir et pratiquer des jeux du patrimoine: entraînement dans les classes, mise en place de stratégies, développement de compétences motrices❖ Acquérir des connaissances culturelles relatives à la pratique sportive sous l'antiquité
Des pistes pour résoudre ce problème	<ul style="list-style-type: none">❖ Recherche, explicitation de stratégies efficaces adaptées aux différents jeux proposés, entraînement❖ Recherches documentaires sur les jeux du patrimoine : Identifier parmi ces jeux ceux pratiqués sous l'antiquité❖ Echanger à ce propos avec des musées, avec un historien : Gérard Coulon
A noter	A noter : <p>Le dossier « jeux du patrimoine » sera communiqué aux inscrits par les CPCEPS des circonscriptions.</p> <p>Les rencontres s'organiseront sur des temps scolaires la semaine de la fête : 10, 11, 13, 14 juin à Châteaubleau.</p> <p>Inscription dès septembre et avant le 31 décembre 2018 sur la fiche inscription voie postale ou numérique</p>

Quelques pistes pour aller plus loin
Participer à la création d'une exposition interactive
« Escape Game »
Entrer dans une démarche d'archéologie expérimentale
reproduire une cuisinière antique ou un four à pain

	Maîtrise de la langue Exploiter les interactions du lire (objets, sites, types d'écrits variés) / dire/ écrire	Pratiques artistiques Histoire des arts
Connaissances et compétences	<p>Ecrire une énigme géographique :</p> <ul style="list-style-type: none"> ➤ Lire différents outils de géo localisation (cartes-GPS...) ➤ Identifier la fonction référentielle de l'énigme ➤ Choisir une technique de géo localisation pour situer le site ➤ Créer une énigme en respectant les contraintes de la technique choisie <p>Faire une recherche documentaire relative à l'objet ou au site sur lequel il a été trouvé: travail sur les mots clefs/ les paragraphes / la mise en page/....</p> <p>Produire un article documentaire sur un objet : Apprendre à décrire en identifiant les spécificités de cet écrit:</p> <ul style="list-style-type: none"> • Dater/identifier • Décrire précisément l'objet (matière / forme/ couleur/particularité) • Identifier sa fonction et la décrire • Le contextualiser (expliquer son contexte historique/ les événements qui peuvent le caractériser/ les techniques qui peuvent s'y rapporter/ les personnes qui l'utilisent/ les particularités du site sur lequel il a été trouvé (situation géographique- fonction- description architecturale-datation-histoire du site/ rechercher des œuvres littéraires musicales ou plastiques qui ont témoigné de son existence et de sa fonction...) • Planifier son écrit en respectant le canevas établi • Trier classer valider les informations • Choisir des supports de communication en fonction d'une intention : diaporama- PowerPoint- film- interview- présentation à la manière d'un journal télévisé-enregistrement audio-pages interactives.....) • Mettre en mot en utilisant un lexique adapté et précis • Organiser et soigner la mise en page <p>Faire un compte-rendu expérience/ reconstitution objet:</p> <ul style="list-style-type: none"> • Rendre compte d'une démarche d'investigation : Planifier l'écrit : <ul style="list-style-type: none"> ○ Poser le problème ○ Emettre des hypothèses sur les matériaux les techniques d'assemblage utilisés ○ Choisir un dispositif expérimental efficace permettant de les tester- le représenter par un ou des schémas ○ Observer les résultats et les interpréter ○ Conclure et produire le plan de l'objet obtenu 	<p>Les arts du quotidien sous l'antiquité Identifier des objets :</p> <ul style="list-style-type: none"> • En connaître des éléments spécifiques (forme/ matière/ fonction...) • Savoir les situer dans le temps • Découvrir le mobilier antique trouvé sur d'autres sites, exposé dans des musées, dans des documentaires ... • Découvrir des techniques de production ou d'utilisation <p>L'architecture : Mettre en lien l'objet et le site où il a été trouvé</p> <ul style="list-style-type: none"> • Découvrir les fondations de constructions particulières (maisons/ sanctuaire/ théâtre....). • Imaginer les bâtiments en 3D par leur mise en réseau avec des documents. • Identifier ou imaginer leur fonction. • Découvrir des constructions antiques appartenant à d'autres sites, dans des documentaires.... • Découvrir des techniques de construction. <p>Les œuvres :</p> <ul style="list-style-type: none"> • Découvrir et lire ou écouter les œuvres antiques ou leur reconstitution • Identifier leur fonction (fresques/mosaïques / ...) • Interpréter les intentions des auteurs. Découvrir d'autres œuvres appartenant à d'autres sites, dans des documentaires.... • Découvrir des techniques de création. <p>Pratiques artistiques : associer les sites à des pratiques artistiques</p> <ul style="list-style-type: none"> • Ex : Histoire du théâtre : l'art du théâtre antique/ la musique/ <p>Travailler l'esthétique du document produit pour traduire le contexte temporel et géographique de l'objet.</p>
	<p>Participer à une démarche d'archéologie expérimentale : Lire l'objet (observer et émettre des hypothèses)</p> <ul style="list-style-type: none"> • Identifier ses matériaux • Identifier sa technique d'assemblage • Identifier un mode d'agencement <p>Reproduire l'objet</p> <ul style="list-style-type: none"> • Mettre en oeuvre des dispositifs permettant de tester les hypothèses <p>Tester l'objet assemblé/ valider ou invalider la production</p> <ul style="list-style-type: none"> • Est -il conforme à l'image ? Permet-il de remplir sa fonction ? <p>Lorsque l'objet est conforme au cahier des charges</p> <ul style="list-style-type: none"> • Produire le plan de l'objet en respectant les mesures et en le légendant • Produire une fiche technique en donnant la liste des matériaux nécessaires / en précisant les techniques d'assemblages utilisées/la chronologie des actions à opérer pour le réaliser . 	<p>ENT échanges entre classes sur les écrits et leurs spécificités:</p> <ul style="list-style-type: none"> ➤ Forme: élaboration de critères d'écriture/ de grilles de réécriture.... ➤ Contenu: spécificités des types de texte produits/ vérifier ses sources documentaires/ utiliser les données en respectant les codes d'utilisation/protéger ses documents en les codant : Education aux médias et à l'information/ écrits scientifiques/ confrontation d'interprétation/ questionnement... <p>Echanges avec des spécialistes: Confronter les interprétations/ échanger les sources documentaires/ les démarches/ expliciter des écrits (cf. document ressources)</p> <ul style="list-style-type: none"> ➤ Echanges avec un historien (Gérard Coulon). ➤ Echanges avec une archéologue styliste : Christiane Casanova ➤ Echanges avec P.Y Lambert chercheur au CNRS ➤ Echanges avec les archéologues de la RIOBE

Les compétences du socle commun travaillées dans ce projet

Domaine 1 La maîtrise des différents langages pour penser et communiquer:

Ce projet développe, entraîne et renforce les compétences :

- **de la langue Française et plus spécifiquement du Lire / Ecrire / Parler par un travail spécifique :**
 - de compréhension
 - ✓ Extraire et mettre en relation des informations poly formes- extraire l'essentiel du superflu- Lire et interpréter des données.
 - ✓ Identifier les spécificités et les enjeux du type de texte « documentaire »
 - ✓ A travers les recherches et la production d'un documentaire comprendre le code des images fixes ou animées, les enjeux de ces modes de communication.
 - d'expression (communication d'informations et argumentation portant sur la validation du choix d'informations, les productions d'écrits et leur mise en page numérique) :
 - ✓ Produire un écrit documentaire en adaptant le registre de langue et le type de discours à la situation de communication : Prendre en compte les destinataires, être précis, synthétique et explicite.
 - ✓ Développer son attention à tous les éléments des textes (mots-clefs / présentation / structure du texte). Vérifier le sens de ce qui est lu.
 - ✓ Extraire de façon critique et avec pertinence les informations issues de différentes sources. Structurer sa pensée par l'écriture, rechercher la formulation qui convient et vérifier la qualité de langue employée.
 - ✓ Mobiliser les connaissances et compétences grammaticales et orthographiques pour comprendre et produire des écrits documentaires.
 - ✓ Employer un vocabulaire juste et précis.
 - ✓ Réaliser un documentaire à l'aide de représentations visuelles, textuelles et sonores ; en justifier les choix et les intentions.
- **des langages mathématiques scientifiques et informatiques utilisés dans les différents documentaires (décryptage- interprétation – communication de données) :**

Dans les situations de lecture et de production nécessaires pour construire l'énigme géographique et/ou produire l'écrit documentaire ou technique :

 - Acquérir les bases des langages scientifiques pour formuler et de traiter les données qui permettront de mener les enquêtes, produire une énigme, un documentaire :

- ✓ Lire des plans, se repérer sur des cartes, utiliser des schémas et des croquis. Comprendre et utiliser la représentation graphique des réseaux routiers, internet....
 - ✓ Organiser et visualiser des données historiques, géographiques, mathématiques; à l'aide de tableaux, graphiques, photos ...lus, interprétés, commentés, produits.
 - ✓ Utiliser des applications informatiques pour réaliser la présentation d'un élément patrimonial.
- **Du langage des arts lorsque l'objet du patrimoine sera une œuvre** : Les élèves seront :
 - sensibilisés à une démarche artistique
 - en situation d'acquérir des notions d'analyse d'œuvres
 - en situation de communiquer des éléments d'information impliquant la connaissance et la compréhension du langage artistique qu'ils emploieront selon la nature de l'œuvre présentée

Domaine 2 Les méthodes et outils pour apprendre :

Ce projet développe, entraîne et renforce les compétences :

- **D'organisation du travail pour viser l'efficacité des apprentissages** :
 - Apprendre à se projeter dans le temps : planifier le travail d'enquête et de production du documentaire : faire l'inventaire des tâches à réaliser et les hiérarchiser.
 - Résoudre un problème : Apprendre à mobiliser des connaissances, des capacités, des attitudes pour résoudre des situations complexes porteuses de sens (recherches sur le mobilier ou les sites patrimoniaux et communication au plus grand nombre de l'ensemble des trouvailles) ; rectifier une erreur, mettre à l'essai plusieurs solutions.
 - Apprendre à se constituer des outils personnels de travail efficaces : notes, brouillons, plans, croquis adaptés à chaque situation.
- **De compréhension de document** : analyse interprétation et identification des spécificités
- **De rédaction d'un texte documentaire** :
 - Comprendre la situation de communication qui écrit à qui ? ses enjeux : pour quoi faire ?
 - Respecter dans la production les spécificités de ce type d'écrit (caractéristique de l'écrit documentaire)
- **De coopération et réalisation de projets**:
 - Partager les tâches, s'engager dans un dialogue constructif, accepter la contradiction tout en défendant son point de vue

- Apprendre à gérer un projet en planifier les tâches, gérer les étapes de la réalisation des énigmes et du document écrit, évaluer les l'atteinte des objectifs
- S'entraider, coopérer notamment en utilisant les outils numériques dans les phases de recherche et de production
- **Liées aux Médias, démarches de recherche et traitement de l'information**
 - Apprendre à utiliser des outils de recherche sur internet :
 - ✓ Maîtriser la navigation hypertexte et créer des documents pour les adresser à divers destinataires (binômes- joueurs...), garder la mémoire de ses travaux.
 - ✓ Synthétiser et restituer l'information à l'oral comme à l'écrit.
 - ✓ Exploiter et produire un document en combinant plusieurs types de composants : textes, sons, images, tableaux, liens...
 - Confronter différentes sources des recherches et évaluer la validité des contenus :
 - ✓ Confronter les points de vue, prendre conscience de la diversité des choix et des opinions, apprécier la validité d'une information.
 - Traiter les informations collectées, les organiser, les mémoriser et les mettre en forme
 - ✓ Exploiter et produire un document en combinant plusieurs types de composants : textes, sons, images, tableaux, liens...
 - Mettre en relation ces informations pour construire des connaissances.
 - Accéder à un usage sur, légal et éthique pour produire, recevoir et diffuser de l'information :
 - ✓ Connaître les principes de la production de l'information et de son accès : notions de source, documents, auteur, éditeur, classement dépôt légal, droits...
 - ✓ Echanger en respectant les règles de la bienséance et de la civilité de la discussion numérique.
 - ✓ Se sensibiliser aux principes de la propriété intellectuelle et de la création numérique : apprendre à protéger ses données personnelles et son intimité, à respecter celles d'autrui.
 - Identifier les différents médias (presse écrite, audiovisuelle et web) et en connaître la nature
 - Acquérir une distance critique dans leur usage : Confronter différentes sources et s'interroger sur la crédibilité que l'on peut accorder à ces sources.

Domaine 3 : la formation de la personne et du citoyen :

Engager les élèves dans une action citoyenne de découverte et de promotion de leur patrimoine local pour mieux donner du sens aux apprentissages en les inscrivant dans un projet qui favorise :

- **L'expression de la sensibilité et des opinions, respect des autres :**
 - Communiquer argumenter en respectant les opinions d'autrui
 - Le respect des règles de civilité dans la classe, mais aussi avec les autres notamment les partenaires du projet
- **La réflexion et le discernement :**
 - Concernant les informations à communiquer, la mise en page proposée : Justifier ses choix et confronter ses jugements à ceux des autres.
 - Vérifier la validité des informations trouvées et distinguer ce qui est subjectif de ce qui est objectif. Justifier ses choix.
 - Confronter ses jugements à ceux des autres.
 - Faire preuve de flexibilité intellectuelle en remettant en cause ses jugements initiaux après un débat argumenté.
 - Identifier ce projet comme un projet d'intérêt général.
- **A responsabilité, le sens de l'engagement et de l'initiative :**
 - Coopérer et faire preuve de responsabilité pour mener les projets « Escape game/ reconstitution» à terme.
 - Respecter les engagements pris envers soi, la classe, envers les différents partenaires du projet et comprendre ainsi l'importance des contrats dans la vie civile.
 - Avoir recours pour mener le projet à bien, aux outils de la démocratie (ordre du jour, compte-rendu, votes).
 - Prendre des initiatives, évaluer les conséquences de son action (acculturation- sauvegarde du patrimoine).

Domaine 4 : Les systèmes naturels et les systèmes techniques

D'une manière générale il s'agira pour l'élève de s'emparer des enquêtes des problèmes sur les objets et savoir extraire, organiser et traiter l'information utile : explorer plusieurs pistes, formuler des hypothèses et émettre des conjectures.

- **Démarches scientifiques :**
 - Mener une démarche d'investigation pour effectuer la recherche sur l'élément du patrimoine choisi ou produire sa reconstitution :
 - ✓ Formuler des hypothèses sur sa datation, sa fonction, son histoire, son impact...
 - ✓ En parallèle, formuler des hypothèses sur la démarche de recherche à adopter (mot clef- images...) – Formuler des hypothèses sur les matériaux utilisés les

techniques d'agencement

- ✓ Eprouver les hypothèses relatives à l'objet en les confrontant aux éléments de réponse trouvées :
- ✓ Eprouver les hypothèses relatives à la démarche de recherche en évaluant si la recherche menée est fructueuse ou non (affiner les modalités de recherche)
- ✓ Tester les objets reconstitués
- ✓ Explorer différentes pistes et procéder par essais erreurs
- ✓ Analyser, argumenter le choix des informations à communiquer et présenter sa démarche
- ✓ Communiquer les résultats de la recherche en produisant le documentaire numérique

- Expliquer, démontrer, argumenter

- ✓ Mobiliser différentes formes de raisonnement (analogie-déduction logique....) pour émettre des conjectures relatives à une enquête donnée ou la résoudre.
- ✓ Exploiter et communiquer les résultats des recherches en utilisant un langage précis pour répondre aux différentes enquêtes.
- ✓ Présenter la démarche suivie, la réponse donnée ; critiquer la démarche ou la réponse qui est présentée, valider des raisonnements pour résoudre les enquêtes (discussions dans la classe).
- ✓ Développer à travers les enquêtes un intérêt pour les progrès scientifiques et techniques et mesurer leurs effets au quotidien.

- **Responsabilités individuelles et collectives**

- Concevoir à travers certaines enquêtes la nécessité de concilier les contraintes techniques et économiques avec le respect de l'homme et de la nature.
- Avoir conscience de l'impact de l'activité humaine sur l'environnement, de ses conséquences sanitaires et de la nécessité de préserver les ressources naturelles.

Domaine 5 : Les représentations du monde et de l'activité humaine

- **Se situer dans l'espace et le temps**

- Situer dans l'espace de la commune, l'intercommunalité, du département, les différents sites.
- Identifier un même lieu représenté par des cartes, des photographies avec des échelles différentes.
- Etablir des liens entre l'espace et l'organisation des sociétés.

- Identifier les périodes historiques relatives aux éléments du patrimoine concernées par les enquêtes.
- Situer dans le temps certaines découvertes scientifiques et techniques concernant notre patrimoine local et en percevoir les conséquences historiques.
- Comprendre que la lecture du passé éclaire le présent et permet de l'interpréter

- **Comprendre les représentations du monde**

Suivant l'objet du patrimoine étudié, ce travail, permet à l'élève de:

- Lire des paysages, d'identifier leurs atouts, les contraintes du milieu ainsi que l'activité humaine, passée et présente
- Découvrir l'intérêt de quelques grandes œuvres du patrimoine local dans le domaine de la littérature et des arts (enquêtes et documentaire).
- Renforcer les compétences d'interprétation par la découverte de ces œuvres et l'étude de leur forme et de leurs significations.
- Evoquer ces œuvres, en exprimer les ressentis et les connaissances.

- **Invention élaboration et production**

- Imaginer, concevoir et réaliser

- ✓ une production « littéraire » : une énigme à propos d'un objet du patrimoine composé d'une énigme géographique « Où se situe-t-il ? », ainsi que d'un texte documentaire apportant des éléments de réponse sur cet élément
- ✓ une reconstitution d'objet : lire un objet concevoir comment le réaliser avec quels matériaux, quelle technique d'assemblage, quels instruments de mesure ?.....

- Mettre en œuvre des démarches (investigation- production d'écrit- utilisation des technologies numériques...)

- Questionner le monde qui nous entoure : poser des questions chercher les réponses en mobilisant des connaissances sur :

- ✓ Les principales périodes de l'histoire de l'humanité, situées dans leur chronologie
- ✓ Les grandes découvertes scientifiques et techniques et les évolutions qu'elles ont engendrées tant dans les modes de vie que dans les représentations
- ✓ Les expressions artistiques, les œuvres, les sensibilités esthétiques et les pratiques culturelles de différentes sociétés
- ✓ Les principaux modes d'organisation politique et sociale, idéaux et principes républicains et démocratiques, leur histoire, leur actualité

- Inscrire ainsi sa propre production dans une tension dynamique entre les œuvres du passé et la création contemporaine.

Mise en œuvre pédagogique

- **Activités possibles :**

- ✓ Ateliers de lecture documentaire sur documents - sur internet
- ✓ Ateliers d'écriture
- ✓ Ateliers d'éducation aux médias et à l'information : apprendre à effectuer des recherches documentaires sur le net sans danger/ connaître les codes d'utilisation des documents /apprendre à vérifier ses sources
- ✓ Exposés
- ✓ Interviews
- ✓ Débats argumentés
- ✓ Ateliers de recherches permettant d'organiser des données et les interpréter, de raisonner argumenter et communiquer ses recherches et ses résultats à l'écrit, à l'oral : définir des types de production et leurs spécificités (Comptes Rendus- enquêtes- interviews-fiches techniques- plan de montage-)
- ✓ Ateliers d'analyse critique des documents produits (précision du document – explicitation –compréhensibilité - intérêt - présentation : identification des modalités utilisées et de l'impact de ces choix sur le récepteur...)

- **Modalités de travail :**

- ✓ Individuelles ou en petits groupes : recherches - présentation...
- ✓ En grand groupe : Répartition des tâches- mise en commun des recherches (clarté - explicitation – pertinence des propos tenus...), des pratiques et des difficultés- recherche collective de solutions pour lever les obstacles.

AIDE AU PROJET/ RESSOURCES

L'association archéologique « La RIOBE » :

Elle propose une aide en termes de :

- prêt de mobilier (voir tableau ci-dessous)
- Une aide en termes d'échanges avec des spécialistes : chercheurs, historien, archéologues....
 - ✓ soit dans les classes
 - ✓ soit par mail. Les adresses vous seront communiquées en fonction des besoins.
 - ✓ Une aide en termes de documentation : notamment accès à des écrits scientifiques, études d'objets, restauration...

Aide au suivi des projets après visite des sites de Châteaubleau par la Riobé

Prêt de mobilier archéologique	Echanges par mail ou présence dans les classes suivant les disponibilités des spécialistes	Prêt écrits documentaires ou scientifiques
1 Tuile gravée de 4 lignes Tuile gravée de 9 lignes	1 Echanges avec Pierre Yves Lambert (Ecole Pratique des Hautes Etudes) sur la traduction de la tuile gauloise/ l'abécédaire gallo-romain./ histoire de l'écriture (ses supports).	Articles et documentation sur la tuile Plusieurs publications nationales et internationales, scientifiques et de vulgarisation
2 Objets de cultes: - Petit cheval restauré - Ex voto d'œil en os - Patères avec dédicace - Statuette de Vénus anadyomène - Statuette de mercure - Statuette de l'abondance	2 Echanges avec Dominique Hollard (après visite des sites de Châteaubleau nationale de France): spécialiste des cultes gaulois et romanisés : les dieux et déesses à Châteaubleau, modalités des pratiques culturelles et cohabitation de pratiques culturelles différentes.	Publication scientifique sur les chevaux et les ex-votos, sur les différents objets liturgiques mis au jour
3 Prêt de moules à flans	3 Echanges ou rencontre avec Fabien Pilon (Président Riobé), Auteur d'une thèse sur les monnaies antiques à Châteaubleau): Expliquer la présence de faux monnayeurs à Châteaubleau/ Identifier et répertorier différentes monnaies /Apprendre à frapper des monnaies (atelier).	Thèse, publications scientifiques
4 Chaussure en cuir	4 Echanges avec Véronique Montebault : racontera la chaussure en cuir, sa restauration, son histoire...	Etudes, dessins des semelles en cuir découvertes
5 Pot de fleur en céramique	5 Echanges avec Adrien Sarrazin M2 université de Caen	Bilan pour rapport de fouilles
6 Plat de céramique avec des lentilles	6 Echanges avec Florian Jedruziak	Publication concernant le plat mis au jour avec des restes culinaires (lentilles)
7 Crâne de bœuf	7 Echanges avec Jean-Claude Le Blay (archéozoologue : association GRAM) ou avec Christophe Wardius, archéozoologue : Le sacrifice des bœufs à Châteaubleau.	Bilan pour rapport de fouilles et articles de référence
8 Blocs de chaux	8 Echanges avec François Binet archéologue (La Riobé)	Bilan pour rapport de fouilles
9 Ensemble tubulus/pilette/plaque de suspensura	9 Echanges avec François Binet archéologue (La Riobé)	Bilans pour rapports de fouilles
10 Enduit peint	10 Echanges avec François Binet archéologue (La Riobé)	Bilan pour rapport de fouilles
11 Médaillon	11 Echanges avec Olivier Deforge archéologue (CG 77)	Bilan pour rapport de fouilles
12 Plan du théâtre de Victor Burin	12 Echanges ou rencontre avec Fabien Pilon (Président Riobé)	Bilan pour rapport de fouilles
13 Fléau de balance et poids	13 Echanges avec François Binet archéologue La Riobé : Techniques antiques	Documents de référence

CONCOURS CHATEAUBLEAU

Posted by [cdicline](#) on 14 juin 2013

Dans le cadre du concours de unes sur le thème de Chateaubleau,
le collège est arrivé 1er !!

Suite à la visite du site archéologique de Chateaubleau en mars, les 6èmes C ont réalisé une Une journalistique gallo-romaine, dans le cours de Français de Mme Papin et celui d'Histoire de M. El Hajjioui. Leur production a séduit le jury du concours par son humour et son exploitation très pertinente des informations récoltées sur le site, ce qui leur a permis de remporter le premier prix !

La présidente du concours est venue en juin leur remettre leur récompense : une série de BD historiques de Silvio Luccisano, qui peut désormais être consultée dans notre CDI.





A la découverte du patrimoine gallo-romain en fouillant sur le site de Châteaubleau



La richesse patrimoniale de la Seine et Marne est connue de tous et les « grands » sites du département - tels Provins, Fontainebleau, Vaux le Vicomte ou Blandy les Tours - illustrent à merveille l'histoire de France, lors de sorties scolaires toujours enrichissantes et appréciées par les élèves et leurs professeurs. Mais bon nombre d'autres lieux, moins visités car peut-être moins connus, se révèlent d'un grand intérêt pédagogique et constituent autant de témoignages du riche passé historique, artistique et culturel de notre département.

Ainsi en est-il, par exemple, pour le site gallo-romain de Châteaubleau, proche de Provins sur la route départementale 209, - la via Agrippa de l'époque romaine (cf dessin de l'association La Riobé) : un vaste ensemble culturel qui s'étend sur plus d'1 km et offre, à défaut de monuments encore en élévation, des trouvailles uniques et de nombreuses substructions révélées, année après année, par les sondages préalables des parcelles à vendre et les campagnes de fouilles programmées.

Aussi, dès le jeudi 9 septembre, quelques jours à peine après la rentrée scolaire, Olivier Durieux, Inspecteur de l'Education Nationale (IEN) de la circonscription de Provins, vient-il découvrir le lieu afin d'en estimer la valeur pédagogique, d'y découvrir les activités proposées aux élèves (2 classes de 6e sont attendues sur le site ce jour-là) et d'envisager le développement de cette importante ressource locale.

Le sanctuaire de Châteaubleau a en effet accueilli plus de 1000 scolaires en 2009-2010 (suite à une journée de formation organisée par la DAAC - Délégation Académique à l'éducation Artistique et Culturelle) mais la plupart venaient des autres départements de l'académie...

Pour faire découvrir les atouts et potentialités de ce site, Jean-Marc Desplats, le maire de la commune (et l'agriculteur propriétaire de bien des terres fouillées) accompagne José Pineda, archéologue médiateur de patrimoine et chargé d'études qui s'occupe au quotidien de la valorisation du site et de la gestion des collections.

(ci-contre de gauche à droite : M. Pineda, M. Desplats, avec Laura et Cyril, jeunes archéologues présents pour encadrer les écoliers).



« Ces vestiges constituent une richesse extraordinaire pour notre petit village rural ! Les habitants l'ont bien compris, eux qui voient élèves et touristes venir nombreux à la belle saison et qui accueillent chaque été un chantier de fouilles international regroupant de jeunes archéologues de tous les pays. Il est simplement dommage que le matériel découvert ne puisse pas être davantage mis en valeur et présenté aux visiteurs... L'importance du site et les découvertes réalisées au fil du temps mériteraient la création d'une véritable structure muséale qui permettrait tout à la fois de mieux accueillir les touristes et de leur montrer tout ce qui, pour l'instant, est soigneusement rangé dans des cartons ! Cela donnerait également un dynamisme bienvenu à notre petit bourg. », explique avec beaucoup de conviction M. Desplats, tandis que M. Pineda précise l'étendue du site sur la grande carte affichée dans la mairie.

De fait, le local mis à disposition de l'association La Riobé - association historique et archéologique de la région de Châteaubleau qui, depuis 1953, a pour vocation de découvrir, préserver et faire connaître le patrimoine du village tout en gérant le site - est l'ancienne salle de classe du petit bâtiment mairie-école. L'espace est certes utilisé au mieux et tout est soigneusement rangé sur des étagères qui atteignent quasiment le plafond, - mais l'on aurait vraiment envie de pousser les murs pour découvrir le contenu de tous les cartons !



Car n'ont été sorties que les trouvailles les plus célèbres : un petit taureau de bronze très bien conservé, quelques pièces de monnaie et, surtout, la célèbre « tuile gauloise » : lors de la fouille d'un puits public en 1997, les archéologues ont en effet découvert une tuile complète (simplement cassée nettement en 2 morceaux) comportant une inscription de 11 lignes en écriture cursive très soignée, l'un des rares documents en langue gauloise trouvés dans le nord de la France et qui daterait de la 2ème moitié du IIe siècle - IIIe siècle de notre ère.



Echos du terrain

Une quarantaine de professeurs des écoles de la circonscription de Provins s'initient aux techniques de la fouille archéologique sur le site gallo-romain de Châteaubleau

Dès sa première visite et sa rencontre avec l'archéologue José Pineda sur le site archéologique de Châteaubleau en septembre, Olivier Durieux, IEN (Inspecteur de l'Éducation Nationale) de la circonscription de Provins, comprit les nombreuses ressources que ce sanctuaire antique pouvait offrir aux enseignants : la possibilité d'investir temporairement une fouille et d'inculquer ainsi aux enfants l'importance du patrimoine comme la nécessité de connaître le passé pour comprendre le présent ; des éléments pour travailler l'histoire de l'art, la lecture de paysage ou encore la notion de citoyenneté car tous les vestiges découverts témoignent de la mixité culturelle du lieu, - occupation et bâtiments plutôt romains mais divinités gauloises et usage tardif de la langue gauloise, etc...



Il proposa donc à l'Inspecteur d'académie de créer une nouvelle formation intitulée « Enseigner l'Histoire à partir du patrimoine local » pour les professeurs des écoles de sa circonscription la première année puis, si elle s'avérait concluante, pour tous ceux du département. De fait, 2 matinées (soit 6 heures) furent inscrites au PDF (Plan Départemental de Formation) et 40 enseignants de cycle 3 s'y inscrivirent : la formation fut programmée en mai pour lui assurer une météo propice au travail sur le terrain...

Le mercredi 18 mai est donc consacré à la découverte du site, dont les vestiges apparaissent à plusieurs endroits dans le village : José Pineda sait faire comprendre aux enseignants l'importance de ce sanctuaire gallo-romain et leur expliquer comment ces connaissances furent construites peu à peu, au gré des sondages et des chantiers de fouille programmés chaque été (revoir l'**Echo du terrain** de septembre). Ainsi le plan du site s'inscrit-il vite dans les esprits. Puis, pour rendre plus concrète cette approche scientifique de la période historique et du lieu, il leur montre les principales pièces exhumées : le taureau en bronze, la tulle gravée de 11 lignes en langue gauloise, les statuettes de la déesse Epona, les moules à fausse monnaie, etc... Ainsi les professeurs comprennent-ils ce qu'une telle ressource peut impulser comme activités pédagogiques avant, pendant et après la visite, - tant pour l'étude de l'Antiquité qu'en Histoire des Arts ou en production d'écrit par exemple. Et ils sont tous impressionnés par la richesse du site ! Une animation pédagogique réussie puisque personne ne voit le temps passer et que les discussions passionnées se poursuivent bien au-delà de la fin de la séance prévue à 12h ! Rendez-vous est bien pris pour le mercredi suivant, - en tenue de fouilles.

Ce sont donc 40 enseignants - en tenues et vêtements décontractés - qui se retrouvent le mercredi 25 mai devant le petit dépôt-musée de Châteaubleau : tous sont curieux de s'essayer au métier d'archéologue et d'aborder une activité qu'ils proposeront peut-être l'année prochaine à leurs élèves. Quant à la météo, elle est parfaite : pas un nuage à l'horizon, - mais en corollaire une terre qui va se révéler très compacte et dure... Accueillant le groupe dans la salle municipale, Olivier Durieux rappelle l'objectif de cette animation pédagogique et l'intérêt d'une telle matinée : « Ce matin, vous allez tous vous mettre dans la peau d'un archéologue et fouiller sans savoir ce que vous allez trouver. En classe, la démarche d'investigation est toujours quelque peu artificielle dans la mesure où les élèves savent très bien que ce qu'ils vont « découvrir » l'a déjà été bien avant eux ; sur un chantier de fouilles en revanche, la découverte est totalement aléatoire et réelle ».

Annexes 3 – revues scientifiques qui présentent le mobilier ou les sites de
Châteaubleau



Annexes 3 - revues scientifiques qui présentent le mobilier ou les sites de
Châteaubleau



mai 2010

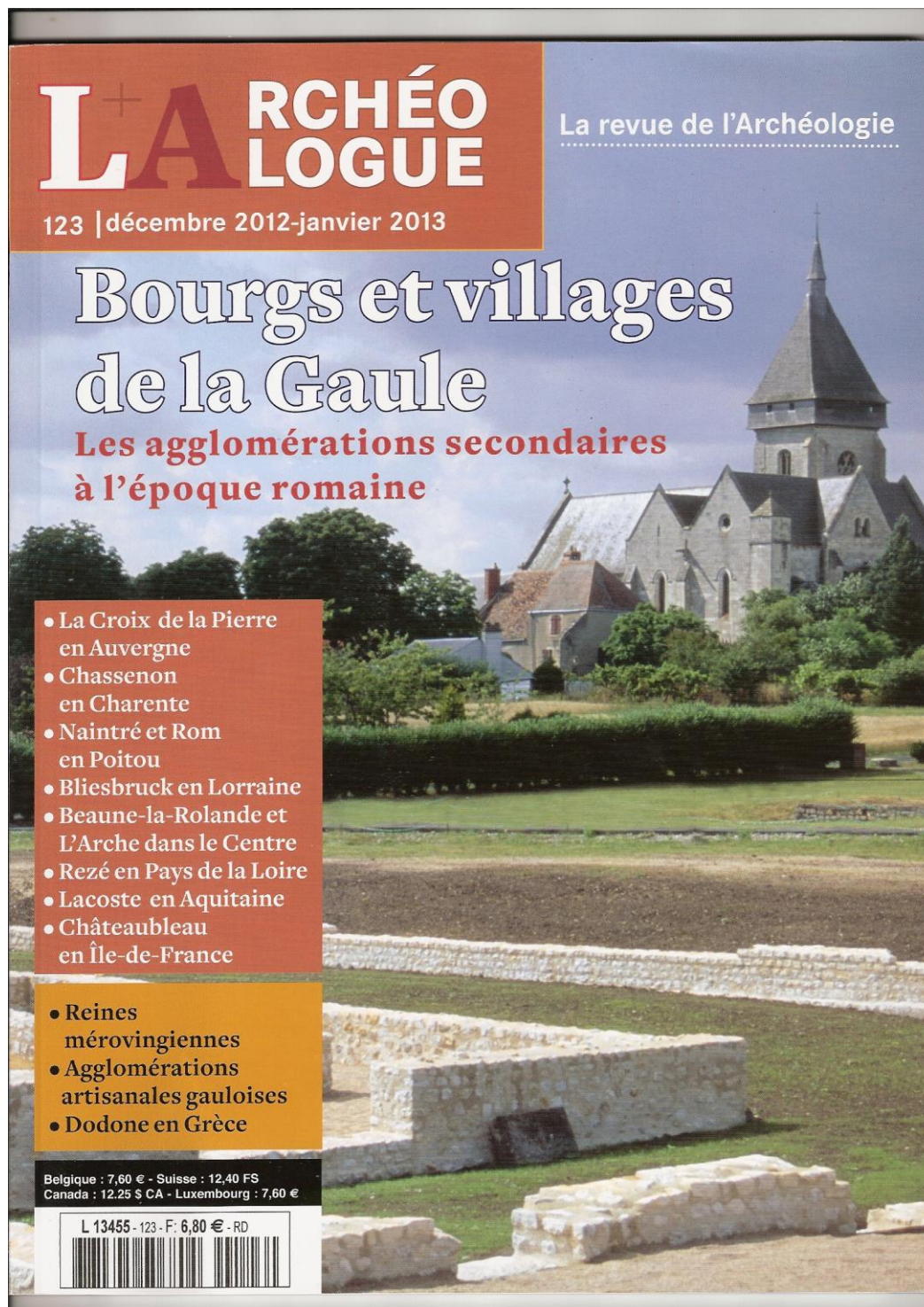
N°5

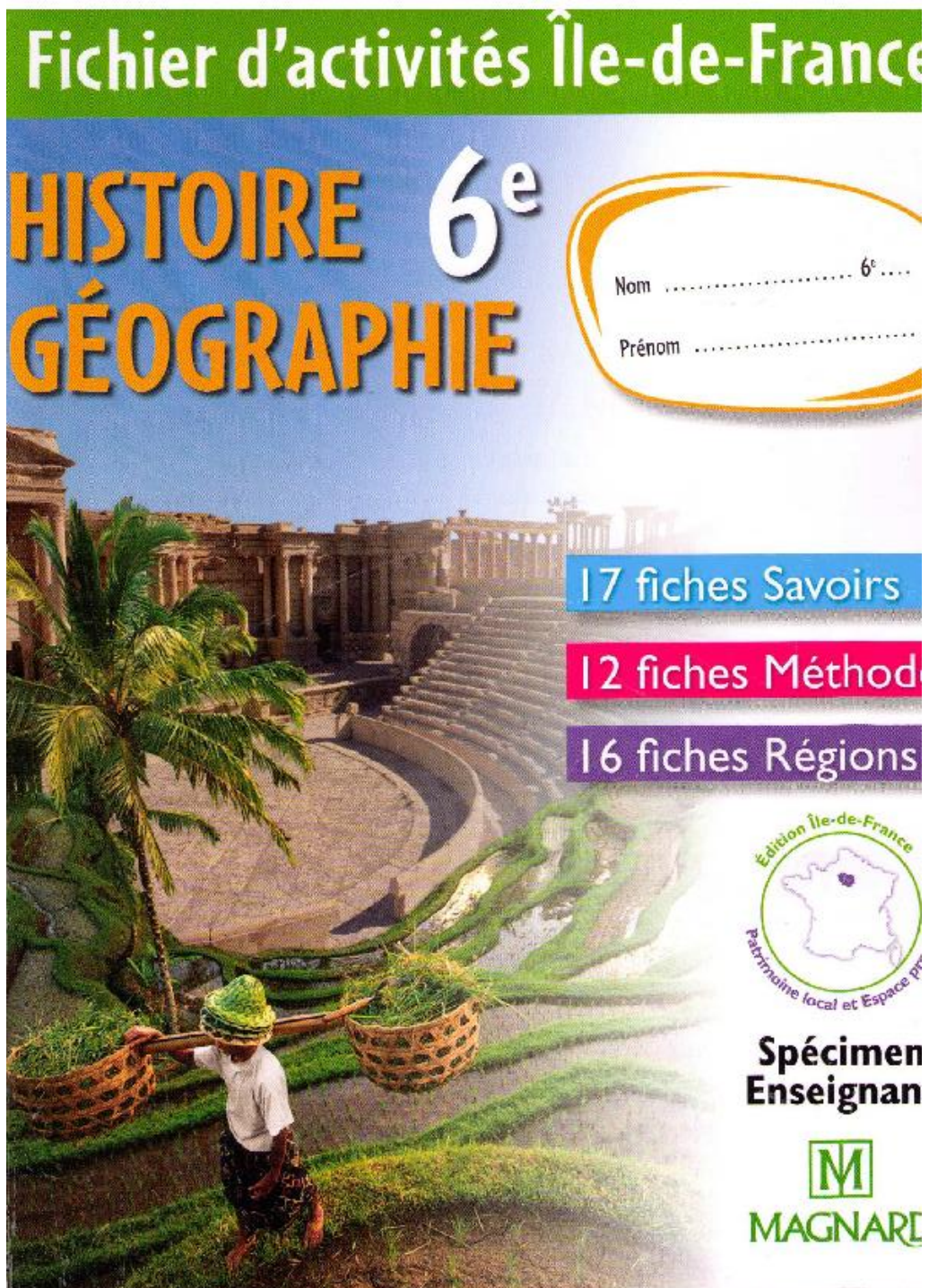
DOSSIER

"Éducation populaire - Culture : des pistes pour agir"



Annexes 3 – revues scientifiques qui présentent le mobilier ou les sites de
Châteaubleau





100 % ÉCOLE

Journal gratuit de l'école de Villecerf

12

Jun 2011

UNE ÉCOLE QUI S'OUVRE



EDITO

La fin des classes vient de sonner. Le temps des apprentissages scolaires va céder le pas à un rythme estival favorisant d'autres découvertes, d'autres rencontres.

Je souhaite de bonnes et heureuses vacances à chacun de nos élèves et particulièrement à nos élèves de CM2 qui vont bientôt franchir, avec un brin de nostalgie, les portes du collège.

Cette fin d'année scolaire est malheureusement assombrie par une nouvelle suppression de poste touchant notre école, l'Etat supprimant notre poste d'ASSED, dès la rentrée prochaine.

Cette suppression est regrettable dans la mesure où ce poste permettait aux maîtres de répondre de manière optimale à la gestion des besoins de leurs élèves.

Pendant 5 ans, Aurélie a occupé cette fonction en montrant beaucoup d'implication et même du talent.

Je l'en remercie très sincèrement au nom de tous les membres de notre équipe éducative.

François Deysson

Si Villecerf m'était conté...
 Mme Dupré, Mme Bonnet, M. Deysson
 se souviennent...
 pp. 5, 6

**CONNAITRE LE MONDE
 SE CONSTRUIRE**

pp. 7, 10, 13

SOMMAIRE

L'école.....	p. 2
Sciences et nature.....	p. 7
Arts et littérature.....	p.10
Découvertes.....	p.12
Divertissements.....	p.14

• Châteaubleau



Carte postale représentant des sculptures gallo-romaines en calcaire. Celle de gauche provient du théâtre de Châteaubleau. (AD77, 2F19202)

Cliquer sur l'image pour l'agrandir

Aujourd'hui proche de Nangis et de Provins, le site de Châteaubleau est une agglomération thermale antique dont les premières traces datent du 1er siècle après J.-C.

Située le long de la Via Agrippa, route antique reliant Milan à Boulogne-sur-Mer via Lyon, ce bourg comporte de nombreux vestiges notamment deux sanctuaires (dont un sanctuaire de sources), plusieurs temples, un théâtre pouvant accueillir 2 000 à 3 000 personnes et trois quartiers d'habitation et d'artisanat.

Plusieurs activités y sont attestées : la métallurgie, le tissage, la poterie, la tannerie, la peausserie et le travail du bois. Les dernières traces d'occupation datent du Ve siècle et le site semble inoccupé jusqu'au XIe siècle.

Ce site est l'objet depuis 2005 d'un programme de recherches pluridisciplinaires mené par l'association archéologique de Châteaubleau (La Riobé), le Centre national de la recherche scientifique (C.N.R.S.) et l'Université de Paris Ouest-Nanterre La Défense. Le nombre et la richesse des découvertes archéologiques effectuées en fait un des sites les plus intéressants de la région.

Voir aussi

Sur ce site

Conférences en ligne

- [L'environnement du site de Châteaubleau à l'époque gallo-romaine](#)
Intervention de Kahina Maames dans le cycle "La Seine-et-Marne, terre de recherches"

Sur Internet

- [Site Internet de l'Association La Riobé](#)

- - Mentions légales
 - Contacts
 - Plan du site

SEINE & MARNE 77
LE DÉPARTEMENT

Conseil départemental
de Seine-et-Marne
Hôtel du Département
CS 50377
77010 Melun cedex
tél. : 01 64 14 77 77
© CG77 2013