

# LE MUSÉE D'AQUITAINE





Vue du hall d'entrée du musée

---

# LE MUSÉE D'AQUITAINE AUX PORTES DU TEMPS

Le musée d'Aquitaine est un musée d'histoire et de civilisation installé dans l'ancien Palais des Facultés, en plein centre de la ville de Bordeaux, classée au Patrimoine mondial de l'Unesco. Labellisé *Musée de France*, il abrite d'importantes collections qui retracent l'histoire de Bordeaux et de l'Aquitaine, de la Préhistoire au 21<sup>e</sup> siècle. Avec une fréquentation de 150 000 visiteurs par an, c'est un des plus grands musées d'histoire en France.

Le musée propose un voyage de 600 000 ans ! Au rez-de-chaussée, on y découvre l'art de la Préhistoire, la révolution du Néolithique et les Âges des métaux, jusqu'à la conquête de la Gaule par Jules César. Burdigala devient alors une ville prospère, dont témoigne un ensemble remarquable de sculptures et d'inscriptions. Le Moyen Âge et la Renaissance sont traversés par de nombreuses guerres mais demeurent des périodes d'intense activité artistique et économique. À l'étage, le port s'ouvre au monde. Au 18<sup>e</sup> siècle, Bordeaux est l'une des plus belles villes du Royaume de France. Elle tire sa puissance du commerce du vin et de ses liens privilégiés avec l'île de Saint-Domingue, aujourd'hui Haïti. Le travail dans les plantations y est réalisé par des centaines de milliers d'esclaves, emmenés de force d'Afrique. Au 19<sup>e</sup> siècle, après les abolitions de la traite puis de l'esclavage, Bordeaux participe à l'expansion coloniale de la France.

# SOMMAIRE

- 4 **L'HISTOIRE DU MUSÉE** **1**
- Les collections
  - Les collections du musée Goupil
  - Les collections du Centre Jean Moulin
  - Les réserves
- 10 **LE PARCOURS PERMANENT : DE LA PRÉHISTOIRE AU 20<sup>e</sup> SIÈCLE** **2**
- Préhistoire – Protohistoire
  - L'Antiquité : Bordeaux et l'Aquitaine à l'époque gallo-romaine
  - L'époque moderne
  - Bordeaux au 18<sup>e</sup> siècle, le commerce atlantique et l'esclavage
  - Bordeaux, port(e) du monde : 1800-1939
  - Ouverture prochaine : « Bordeaux Nouvelle-Aquitaine, 20<sup>e</sup> – 21<sup>e</sup> siècles »
- 19 **LES EXPOSITIONS TEMPORAIRES** **3**
- 20 **DES VISITES POUR TOUS LES PUBLICS** **4**
- Les visiteurs individuels
  - Les groupes adultes
  - Les publics à besoins spécifiques
  - Le jeune public / les groupes scolaires
  - Le jeune public / les visites en famille
- 24 **LES OFFRES CULTURELLES** **5**
- Un musée vivant
  - La bibliothèque
  - La boutique du musée
  - L'association des amis du musée d'Aquitaine
- 26 **INFORMATIONS PRATIQUES** **6**

# 1

## L'HISTOIRE DU MUSÉE D'AQUITAINE

### *Le bâtiment*



Jules-Alphonse Terpereau  
Faculté des sciences et des lettres de Bordeaux,  
Vers 1886



Dans sa conception actuelle, le musée d'Aquitaine a été officiellement créé en 1963 à l'initiative du muséologue Georges-Henri Rivière qui avait été chargé après la guerre de réorganiser les musées d'histoire, archéologie et ethnologie. Dans un premier temps, le musée a partagé le bâtiment du musée des Beaux-Arts dont il occupait l'aile nord. Puis, dès 1970, il est décidé de l'installer cours Pasteur, dans les anciens locaux de la faculté des sciences et des lettres de Bordeaux construite à la fin du 19<sup>e</sup> siècle par Pierre-Charles Durand, architecte de la ville, sur l'emplacement du couvent des Feuillants où Michel de Montaigne fut enterré en 1592. Une politique d'acquisition est alors menée en parallèle aux travaux de rénovation du bâtiment qui ont lieu de 1982 à 1986 et le nouveau musée ouvre ses portes au public le 9 janvier 1987.





Torque, trésor de Tayac  
2<sup>e</sup> siècle av. J.-C.



Rosace du couvent des grands Carmes  
14<sup>e</sup> siècle



Statue masque Vanuatu  
19<sup>e</sup> siècle

---

## Les collections

Le musée est le fruit du rassemblement de plusieurs collections constituées par la ville depuis le 16<sup>e</sup> siècle. En 1963, le musée lapidaire accueille les collections d'autres musées de Bordeaux et prend le nom de Musée d'Aquitaine.

Aujourd'hui, le musée regroupe plus d'1,3 million de pièces, illustrant l'histoire de Bordeaux et de sa région, de la Préhistoire au 20<sup>e</sup> siècle. De prestigieuses collections d'archéologie, d'histoire, d'ethnographie régionale et extra-européenne retracent la vie des Aquitains et leurs relations avec le reste du monde.

Armateurs, marins, missionnaires, explorateurs, médecins ont rapporté à Bordeaux des objets provenant d'Afrique, d'Océanie et des Amériques. Le fonds extra-européen est constitué de 5 000 pièces.

Un grand nombre de chefs-d'œuvre est conservé et régulièrement demandé en prêt, en France comme à l'étranger : un exceptionnel torque gaulois en or découvert en 1893 par un laboureur de Tayac, le portrait du cardinal François de Sourdis sculpté par le Bernin vers 1620, ayant sans doute orné le cloître de l'église Saint-Bruno, une extraordinaire statue-masque en osier et écorce des Vanuatu, acquise en 1884, et sans équivalent connu dans le monde.

Le musée possède également

### **Une collection de textiles / costumes et accessoires**

Celle-ci compte environ 3 000 pièces et se compose de tissus d'ameublement, de nombreuses sont exposées.

### **Une collection de livres anciens et manuscrits**

Près de 700 livres anciens sont conservés à la bibliothèque. D'importantes donations ont enrichi ce fonds (collection Robert Coulon, collection du chanoine Brun...)



Carte de l'île de la Martinique  
Collection Chatillon  
18<sup>e</sup> siècle

### Une collection iconographique

Elle traite d'histoire, d'urbanisme, d'architecture et d'ethnographie. On dénombre environ 5 000 dessins, estampes, peintures, affiches et 40 000 photographies et cartes postales. Le musée conserve des ensembles exceptionnels comme le fonds **Félix Arnaud** sur la Grande Lande, le fonds **Renaud** et **Buzaud** (cartes postales sur Bordeaux et l'Aquitaine), ou encore l'exceptionnelle collection intéressant l'histoire des Antilles et de l'esclavage, léguée à la Ville de Bordeaux par le docteur Marcel Chatillon.

Depuis plusieurs années, le musée poursuit un long travail de numérisation de ces documents afin de les rendre accessibles au plus grand nombre.



Félix Arnaud  
Landes  
19<sup>e</sup> siècle





Paul et Françoise de Rimini  
D'après Auguste Rodin  
Collection Musée Goupil



Le Musée des rieurs, collection Goupil



Les réserves du musée Goupil

---

## Les collections du musée Goupil

Créé en 1991 par la Ville de Bordeaux, le musée Goupil est un musée municipal labellisé *Musée de France* par le ministère de la Culture. Consacré à l'image, à ses techniques et à ses usages au 19<sup>e</sup> siècle, il conserve le fonds de la maison Goupil, dynastie d'éditeurs d'art internationaux basés à Paris, actifs de 1827 à 1920. À la liquidation de la maison Goupil, un marchand d'art bordelais, Vincent Imberti, rachète le fonds qu'il ramène à Bordeaux. En 1987, à sa mort, son petit-fils Guy Imberti fait don à la Ville de Bordeaux d'un ensemble de photographies et objets. La ville décide alors de créer un musée qu'elle installe dans un bâtiment industriel du cours du Médoc.

Depuis 1998, ces collections sont hébergées au musée d'Aquitaine et le musée Goupil complète l'offre culturelle du musée par la dimension historique, sociologique et technique du 19<sup>e</sup> siècle.

Unique au monde, la collection Goupil est constituée de 70 000 photographies, 46 000 estampes, 7 200 matrices (cuvres gravés, pierres lithographiques, blocs typographiques et chromotypographies, négatifs sur verre), 1 000 livres et revues illustrées, 15 mètres linéaires d'archives diverses. Une bibliothèque spécialisée dans le 19<sup>e</sup> siècle (histoire, art et techniques de reproduction et de diffusion) est propre à Goupil.

On y trouve également les études, les publications et la documentation ayant trait à la collection.

*La collection est uniquement accessible aux étudiants et aux chercheurs sur rendez-vous.*



Jean Moulin  
DR

---

## Les collections du **Centre National Jean Moulin**

Rassemblées en 1967, à l'instigation de Jacques Chaban-Delmas, Compagnon de la Libération et Délégué Militaire National du Général de Gaulle en France occupée, les collections rassemblent les objets, photographies et documents témoignant de l'histoire de la Résistance, de la Déportation et des Forces Françaises Libres.

Ce fonds unique et remarquable résulte de la générosité de nombreux résistants et déportés. Il a, de fait, une vocation à la fois pédagogique et mémorielle.



## Les réserves

La plus grande partie des collections est conservée au musée et représente environ 4000 m<sup>2</sup>. Les collections sont très diverses tant dans la variété des matériaux – pierre, bois, métal, terre cuite, verre, matériaux organiques, papier, peinture à l'huile – que dans les époques représentées, de la Préhistoire à nos jours.

Les œuvres volumineuses et / ou lourdes, comme par exemple les collections lapidaires, sont regroupées dans une réserve extérieure.

# 2

## LE PARCOURS PERMANENT DE LA PRÉHISTOIRE AU 20<sup>e</sup> SIÈCLE

Les espaces permanents se déploient sur 5 000 m<sup>2</sup> répartis sur deux niveaux et s'organisent en visite chronologique, de la Préhistoire au début du 20<sup>e</sup> siècle.



La vénus de Laussel  
moins 25000 ans environ

### Préhistoire-Protohistoire

Riches de plusieurs milliers de silex, d'ossements, d'œuvres d'art sur pierre ou sur os, de bijoux et d'objets en bronze, ces salles présentent le passé de l'Aquitaine depuis environ 600 000 ans, des premières traces de l'homme jusqu'à l'apparition de la métallurgie. Sur le parcours, se succèdent : le site préhistorique de Laussel et sa célèbre Vénus à la corne datée de 25 000 ans, l'art pariétal, le Néolithique, l'Âge du Bronze et l'Âge du Fer.

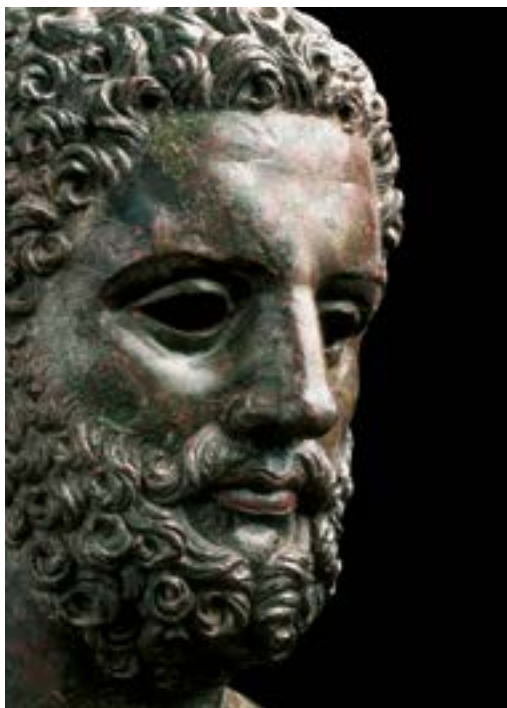
Ces espaces ont été récemment rénovés : accompagnée de maquettes, de reconstitutions et de supports vidéo, la nouvelle muséographie permet une visite ludique et pédagogique pour les plus jeunes.



Espace Préhistoire

---

## L'Antiquité : Bordeaux et l'Aquitaine à l'époque gallo-romaine



Statue d'Hercule  
Fin du 2<sup>e</sup> siècle



Espace Antiquité

L'histoire des collections antiques se confond avec celle du musée qui trouve ses origines au 16<sup>e</sup> siècle, en attendant sa création officielle en 1781. A travers celles-ci, le public découvre l'évocation de la ville, de son architecture et de ses décors, effets sensibles de la romanisation, avec l'Aquitaine devenue romaine à partir de 56 avant Jésus-Christ. Les grands chantiers urbains ont permis la découverte de centaines de stèles funéraires qui formaient la base du rempart romain de Bordeaux.

Les nombreux vestiges témoignent de la prospérité de la grande cité Burdigala. Celle-ci s'est implantée à un carrefour à la fois maritime, fluvial et terrestre qui a conduit très tôt les populations à se tourner vers le négoce. Les monnaies découvertes dans la Garonne (Trésor de Tayac), la vaisselle abondante, les outillages et les objets de la vie quotidienne attestent de l'attractivité de la ville, devenue plaque-tournante d'un trafic redistribuant les marchandises de l'arrière-pays vers le reste de l'empire.

Les espaces suivants présentent les divinités gauloises romanisées telles que la grande statue de Jupiter découverte dans un sanctuaire à Mézin (Lot-et-Garonne), et celle d'Hercule (2<sup>e</sup> siècle après J.-C.), en bronze, découverte à Bordeaux en 1832. Enfin, près de l'espace des rites funéraires, sont exposés les vestiges d'un temple dédié à Mithra, divinité d'origine indo-persane.



Saint Jacques le Majeur  
15<sup>e</sup> siècle

---

## Le Moyen Âge

Les salles médiévales couvrent une période historique de six siècles : de 848, quand la ville de Bordeaux est détruite par les Normands, à 1453 lorsque l'Aquitaine redevient française. Objet de convoitise, la région connaît une succession de dominations engendrant d'importantes évolutions. On y trouve de nombreuses évocations : Aliénor d'Aquitaine, le pèlerinage de Saint-Jacques-de-Compostelle, l'expansion médiévale sous les rois d'Angleterre, la féodalité et les chevaliers gascons, la culture de la vigne et les échanges commerciaux avec l'Angleterre, la création des bastides, le Prince Noir, la vie quotidienne, les troubadours... Des gisants, des plates-tombes et des éléments de tombeaux renseignent sur l'évolution du mobilier funéraire et les préoccupations de cette période.

Enfin, on peut contempler l'impressionnante rosace de l'ancienne église des Grands Carmes ainsi que de très beaux exemples de l'art roman et de l'art gothique de Bordeaux (chapiteaux de la cathédrale Saint-André) et de sa région.



La Rosace du couvent des Carmes  
14<sup>e</sup> siècle



Chapiteau Samson et le lion  
12<sup>e</sup> siècle

## Les 16<sup>e</sup> et 17<sup>e</sup> siècles



Montaigne, Les Essais  
1588  
Collection Bibliothèque Mériadeck, Bordeaux

Les collections des 16<sup>e</sup> et 17<sup>e</sup> siècles s'ouvrent sur les nouvelles armes de la ville de Bordeaux après que la Guyenne est redevenue française. Malgré les résistances régionales et conflits de toutes sortes, la puissance de la monarchie s'affirme, dans les domaines les plus divers. Sous l'impulsion du Collège de Guyenne, on assiste au brillant développement d'une civilisation intellectuelle : les humanistes confortent l'emploi de la langue française, mais aussi se convertissent en nombre à la Réforme. Un des plus illustres, **Michel de Montaigne**, auteur des *Essais* publiés en 1580, est inhumé dans la chapelle du couvent des Feuillants, emplacement sur lequel sera par la suite construit le musée d'Aquitaine.

Nous vous invitons à découvrir fin 2019, une présentation entièrement rénovée des riches collections illustrant cette période complexe, traversée par les Guerres de Religion.



Maréchal Alphonse d'Ornano  
par Barthélémy Tremblay, 1610



Cénotaphe de Michel de Montaigne



Princesse de Fontenelle et son négriillon  
Legs Chatillon

---

## Bordeaux au 18<sup>e</sup> siècle, le commerce atlantique et l'esclavage

Au cours des vingt dernières années, à Bordeaux comme dans de nombreuses villes portuaires européennes, le rôle de la ville dans l'histoire de la traite des Noirs et de l'esclavage a été au cœur des débats citoyens. C'est la raison pour laquelle le musée a choisi de consacrer une séquence de son parcours à ce sujet : les espaces inaugurés en 2009 mettent en avant le développement sans précédent de la ville au 18<sup>e</sup>, l'importance du commerce atlantique et les échanges avec les Antilles. La présentation s'appuie sur l'exceptionnel fonds Chatillon composé de peintures et gravures montrant les modes de vie des Antilles du 17<sup>e</sup> au 19<sup>e</sup> siècle. Maquettes, cartographies, outils numériques et images de synthèse complètent ce parcours muséographique.

Les espaces s'articulent autour de quatre thématiques : la fierté d'une ville de pierre, la ville portuaire et porte océane, le commerce négrier et les conditions de vie des esclaves, et enfin, l'héritage de cette période et les nouveaux enjeux de la diversité.





---

## Bordeaux, port(e) du monde : 1800-1939

Un espace réservé à la tourmente révolutionnaire assure la transition avec le Bordeaux du 19<sup>e</sup> siècle et de l'entre-deux-guerres.

Bien que très touché au début du siècle par la perte de Saint-Domingue et les guerres maritimes de la Révolution et de l'Empire, les relations intercontinentales reprennent progressivement. En concurrence avec Paris, Lyon, Nantes, Le Havre ou Marseille, Bordeaux se place au cœur du négoce avec les colonies. Le port connaît un essor manifeste dès les années 1820 et devient le moteur de l'économie bordelaise. Ouverte sur le fleuve et l'océan, la ville de Bordeaux est en pleine mutation et ce développement économique est propice aux grands travaux d'urbanisme. Il dynamise aussi le milieu de la bourgeoisie et offre une multitude de divertissements : bals, opéras, café-concerts ou music-halls. On retrouve aussi l'évocation de ce qui fait la vie de la cité : l'artisanat, le commerce local et la diversification des industries.

A travers une muséographie enrichie de vidéos et d'ambiances sonores, des centaines d'œuvres rappellent la richesse du patrimoine bordelais : peintures, sculptures, tableaux, maquettes de navires, dessins, cartes postales, affiches et films d'époques.



---

## Espace collections extra-européennes

Rassemblées par des missionnaires, navigateurs, médecins, administrateurs, militaires ou simples voyageurs, ces collections se sont enrichies grâce à d'importantes et régulières donations.

Dans cet espace consacré aux sociétés d'Océanie, d'Afrique subsaharienne et d'Amérique du Nord, on peut découvrir de nombreuses œuvres dont la présence est liée à l'expansion coloniale et au rayonnement du port de Bordeaux. Leur qualité et leur variété permettent d'évoquer des civilisations lointaines : la vie quotidienne et religieuse des Kanak (Nouvelle-Calédonie), les parures, les instruments de musique, masques, bijoux et sculptures rituelles d'Afrique subsaharienne ainsi que l'approche du monde inuit.



1



2



3



- 1 - Masque бага, Guinée, début 20<sup>e</sup> siècle
- 2 - Figure de reliquaire Kota, Gabon, fin 19<sup>e</sup> siècle
- 3 - Masque Dan, Afrique, 20<sup>e</sup> siècle

*Ouverture prochaine  
mars 2019*

---

## Bordeaux Aquitaine, 20<sup>e</sup> - 21<sup>e</sup> siècles

Le musée d'Aquitaine poursuit son travail de rénovation avec de nouveaux espaces dédiés aux 20<sup>e</sup> et 21<sup>e</sup> siècles, qui ouvriront au public en mars 2019.

L'attractivité de la métropole bordelaise et les mutations profondes de la région Nouvelle-Aquitaine sont au cœur de ce nouveau parcours muséographique. Après une évocation de Bordeaux pendant les deux guerres mondiales, le visiteur quitte l'estuaire de la Garonne et part explorer l'espace aquitain. De la forêt des Landes aux vignobles, et du littoral de Royan à la Bidassoa, la région se dévoile et révèle ses richesses : atouts environnementaux, croissance économique et touristique, enjeux écologiques, richesses patrimoniales et culturelles. De multiples objets, maquettes et documents iconographiques ponctuent ce voyage géographique.

Grâce à une muséographie innovante, le public est immergé dans un environnement sonore et des images en grands formats. Et pour le visiteur qui souhaite approfondir sa visite, des bornes tactiles proposent, en complément, de très nombreuses ressources documentaires et thématiques.



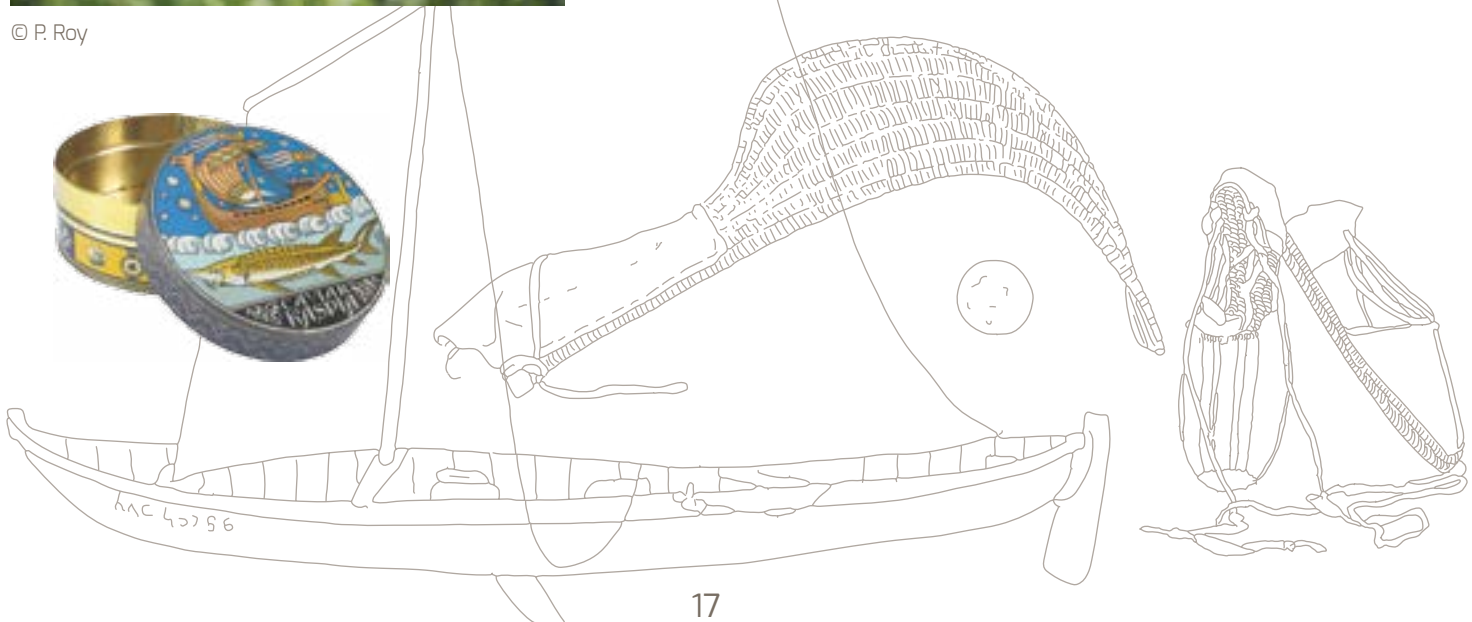
La cité du Grand Parc, 1980

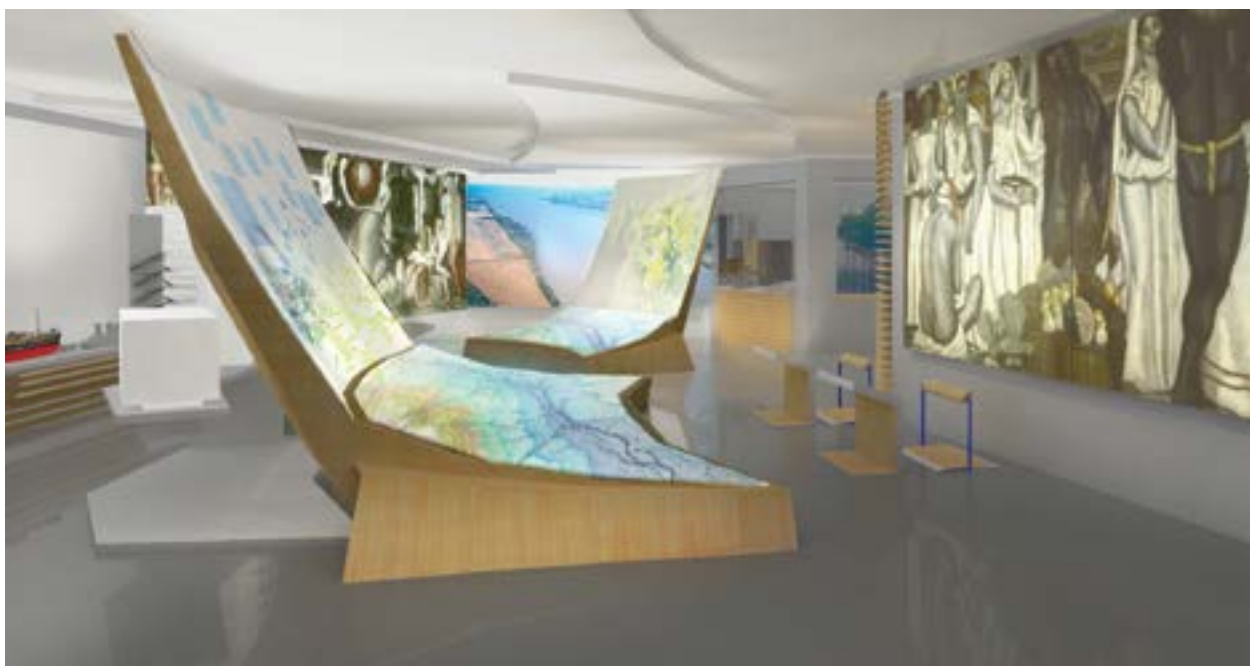


Le pont Chaban Delmas, 2013



© P. Roy





Planches scénographiques ©François Payet

# 3

## LES EXPOSITIONS TEMPORAIRES



**Chicano Dream**  
Fresque de John Valadez sur la façade du musée, 2014



**L'or des Akans**, 2016



**Jack London dans les mers du Sud**, 2018

Indépendamment du parcours permanent, le musée dispose d'un espace de 800 m<sup>2</sup> qui accueille de grandes expositions temporaires, ainsi que deux salles dédiées aux expositions-dossiers.

Chaque année, le musée présente plusieurs expositions temporaires en rapport avec l'histoire et les cultures du monde. On peut citer, pour ces dernières années : *Jack London dans les mers du Sud* (2018), *L'archéologie à grande vitesse, 50 sites fouillés entre Tours et Bordeaux* (2017), *Tromelin, l'île des esclaves oubliés* (2017), *Football, à la limite du hors-jeu* (2016), *L'or des Akan* (2016), *Chicano Dream, la collection Cheech Marin 1980 - 2010* (2014), *Mémoires Vives, une histoire de l'Art Aborigène* (2013), *Au temps des Gaulois* (2012)



**Football à la limite du hors-jeu**, 2016

# DES VISITES POUR TOUS LES PUBLICS

Le musée d'Aquitaine propose plusieurs formes de visites adaptées à la diversité de ses publics.

## Les visiteurs individuels



Les visites peuvent s'effectuer en autonomie ou à l'aide de supports. Un audioguide (français, anglais, espagnol) permet de visiter le parcours permanent, avec la présentation de 24 œuvres emblématiques du musée. Les audioguides sont disponibles à l'accueil ou en téléchargement gratuit sur App Store et Google Play. Des **visites commentées** sont proposées tous les mercredis, à 14 h 30.

Récemment, le musée a mis en place deux nouveaux parcours thématiques :

- L'histoire du vin de Bordeaux à travers les collections
- Le tour de l'Aquitaine en 80 objets-phares

## Les groupes adultes

*Sur réservation*

Visites commentées pour les groupes de 10 personnes minimum et n'excédant pas 30 personnes : 50 € en semaine, 65 € les samedis et dimanches.

+ 3 € par personne pour l'entrée dans les collections.





## Les publics à besoins spécifiques

Le musée d'Aquitaine a obtenu en 2013 le label « Tourisme et handicap » pour les quatre principales déficiences. Tous les espaces d'exposition sont accessibles aux personnes à mobilité réduite. Selon les déficiences, le parcours dans les collections permanentes peut être complété par une pratique manuelle et artistique en atelier. Pour répondre au mieux aux attentes des visiteurs, il est nécessaire de contacter le service médiation du musée pour organiser une visite adaptée au handicap. Le musée propose aussi régulièrement des visites en LSF et tactiles destinées au public individuel (gratuites pour personnes en situation de handicap et leur accompagnateur). Un parcours sensoriel composé d'une trentaine de stations sera par ailleurs proposé dès le printemps 2020.



## Le jeune public / groupes scolaires

30 000 enfants (primaire et secondaire) de Bordeaux et de la région sont accueillis en moyenne chaque année, au musée. Un professeur des écoles est détaché à mi-temps par l'Inspection académique pour faciliter l'accès du musée aux enseignants.

Le service de la médiation organise, à chaque rentrée scolaire, une rencontre pour les enseignants afin de présenter les activités du musée et accompagner leurs projets pédagogiques.



Visite dans l'espace Préhistoire



Atelier Mosaïque



Atelier Mes premiers pas en archéologie

Le musée propose des visites commentées des collections permanentes et des expositions temporaires, des visites thématiques, des ateliers et des animations à destination des groupes scolaires. A titre d'exemples : visite « Objets d'hier et d'aujourd'hui » dans les espaces permanents, « Contes dans l'Olympe » à travers les salles antiques, visite des espaces « Préhistoire » suivie d'un atelier de peinture pariétale.

## Le jeune public / visites en famille



Atelier Peintures aborigènes



Livret-jeu Collection gallo romaines

### **Livrets-jeux** autour des collections permanentes

Remis gratuitement à l'accueil.

**Visites et ateliers** pendant les vacances scolaires, des ateliers et des animations sont conçus pour les enfants à partir de 4 ans. Les groupes sont limités à 12 personnes (3 € / enfant, accompagnant obligatoire, sur réservation)

### **Quantum Arcana**

Le musée propose une visite inédite et ludique avec l'application gratuite *Quantum Arcana*. Les enfants et les adolescents sont invités à venir au musée et découvrir ses collections permanentes de manière séduisante et accessible. Munis de tablettes et/ou de téléphones portables, les petits et les plus grands se prennent au jeu !

*Quantum Arcana* est une application mobile : téléchargement gratuit sur le Google Play Store pour les appareils Android, et l'App Store pour les appareils iOS. Pour ceux qui ne possèdent pas d'appareil mobile, possibilité d'emprunter un guide multimédia mobile à l'accueil du musée d'Aquitaine (2,50 € / gratuit pour les moins de 18 ans).



Quantum Arcana

### **Les anniversaires**

Les enfants peuvent fêter leur anniversaire au musée et inviter leurs amis, le mercredi après-midi (courte visite d'exposition suivie d'un atelier ou d'une animation).

La présence de parents accompagnateurs est obligatoire (tarif 60 € / 12 enfants maximum).



Mon anniversaire au musée



# 5

## LES OFFRES CULTURELLES

### Un musée vivant



Bons baisers du Maroc, 2016

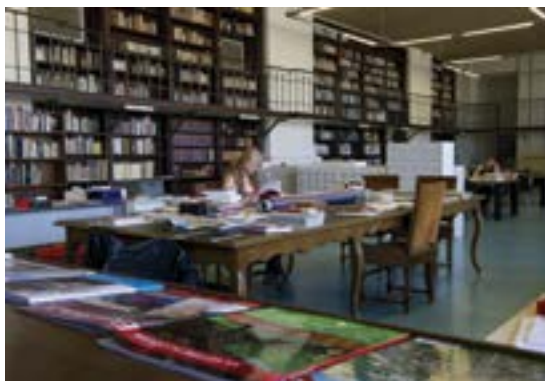
Le musée d'Aquitaine offre une programmation culturelle riche avec des cycles de conférences, projections, tables-rondes, visites commentées, concerts, ateliers pédagogiques, rencontres avec les communautés étrangères. Il dispose d'un auditorium de 200 places pour les conférences et d'un vaste hall qui permet d'accueillir des manifestations festives.

Dans le cadre de son offre culturelle élargie, le musée entretient de nombreux partenariats avec les universités, les acteurs culturels et les associations de la métropole bordelaise. C'est ainsi qu'il accueille par exemple, le festival du film d'archéologie Icronos, la finale régionale du concours lycéen de plaidoiries du Mémorial de Caen, et les rencontres culturelles des Bons Baisers, offrant au public la découverte d'un peuple ou d'une région du monde.



Le musée en musique

Le musée est aussi l'organisateur du colloque international des Rencontres Atlantiques, dans le cadre de la semaine de la Mémoire autour des commémorations du 10 mai. Chaque année, le musée participe à la Nuit européenne des Musées (mai) et aux Journées Européennes du Patrimoine (septembre).



## La bibliothèque

La bibliothèque du musée d'Aquitaine occupe les locaux de l'ancienne bibliothèque de la Faculté des Lettres et Sciences de Bordeaux. Elle est spécialisée en histoire, archéologie et ethnographie, et possède aussi un fonds sur l'histoire de Bordeaux et de sa région. On compte plus de 100 000 documents : ouvrages de références, catalogues, revues scientifiques et tirés à part en français et en langues étrangères. Son catalogue est en ligne sur le portail des bibliothèques de la ville de Bordeaux :

[www.bibliotheque.bordeaux.fr](http://www.bibliotheque.bordeaux.fr).

La bibliothèque est en accès libre et gratuit, pour tous, sans inscription. La consultation se fait sur place.

Ouverture : du mardi au vendredi, de 9 h à 12 h 30 et de 13 h 30 à 17 h. Contact 05 56 01 51 11.



## La boutique

Installée dans le hall du musée, la boutique propose une large offre de produits : ouvrages, catalogues d'exposition, affiches, cartes postales, petite papeterie et produits dérivés des œuvres exposées au musée.

## Les mécènes du musée d'Aquitaine

L'association des Amis du musée d'Aquitaine apporte son soutien à la restauration d'œuvres, depuis de nombreuses années. Elle a aussi permis d'enrichir les collections du musée avec l'acquisition d'œuvres, notamment pour les espaces dédiés au 18<sup>e</sup> siècle.

Le Cercle des entreprises mécènes fédère, pour sa part, les acteurs privés qui contribuent à la valorisation du patrimoine et de l'histoire de Bordeaux et sa région. Par leur engagement, qu'il soit financier, en nature ou en compétences, ces mécènes participent au développement des activités du musée et favorisent son dynamisme, au bénéfice de tous les publics.



Portrait de Victor Louis par Pierre Lacour  
Espaces 18<sup>e</sup> siècle

# 6

## INFORMATIONS PRATIQUES

Musée d'Aquitaine  
20 cours Pasteur  
33000 Bordeaux  
Tél: +33(0)5 56 01 51 00  
[www.musee-aquitaine-bordeaux.fr](http://www.musee-aquitaine-bordeaux.fr)  
[musaq@mairie-bordeaux.fr](mailto:musaq@mairie-bordeaux.fr)

### Accessibilité aux personnes à mobilité réduite

#### Horaires

Ouvert tous les jours de 11 h à 18 h sauf lundi et jours fériés.  
Ouvert le 14 juillet et le 15 août

#### Tarifs

Entrée: 5 € / Tarifs réduit 3 €: demandeurs d'emploi, étudiants, groupes d'adultes (à partir de 10 personnes)  
Gratuité: scolaires, jeunes de moins de 18 ans, personnes handicapées et leur accompagnateur, détenteurs du Pass Musées Bordeaux, de la Carte Jeunes de la ville de Bordeaux, détenteurs de la carte ICOM ou ICOMOS, du Bordeaux Métropole City Pass, journalistes, bénéficiaires des minimas sociaux. Gratuité pour tous le premier dimanche du mois (hors juillet et août)

#### Venir au musée

*Tramway*

Ligne B / arrêt Musée d'Aquitaine

Ligne A / arrêt Hôtel de ville

*Bus*

Ligne 11 / arrêt Victoire

Ligne 24 / arrêt Musée d'Aquitaine

Crédits photographiques

L. Gauthier, F. Deval, J.M Arnaud,  
J. Baron, F. David, A. Sibelait  
ville de Bordeaux

Illustration

Michel Porte-Petit

## **CONTACT PRESSE**

Carole Brandely

[c.brandely@mairie-bordeaux.fr](mailto:c.brandely@mairie-bordeaux.fr)

05 56 01 51 33

### **Musée d'Aquitaine**

20, cours Pasteur

33000 Bordeaux

[www.musee-aquitaine-bordeaux.fr](http://www.musee-aquitaine-bordeaux.fr)



**musée de France**



[bordeaux.fr](http://bordeaux.fr)