



# AVENTICUM TOUTE UNE HISTOIRE!

Livret-jeu  
2<sup>e</sup> et 3<sup>e</sup> étages

Jeune public  
et familles

 **AVENTICVM**

SITE ET MUSÉE ROMAINS AVENCHES

## Explication des symboles:



Activité: à toi de jouer!



Le savais-tu?  
La petite info



Observe et  
interroge-toi!

Prénom et nom:

 **AVENTICVM**  
SITE ET MUSÉE ROMAINS AVENCHES

Conception et réalisation: Bernard Reymond, avec la collaboration de Sophie Bärtschi et Margaux Farron

Photos et modélisations 3D: Site et Musée romains d'Avenches (SMRA)

Photo p. 3: NVP3D, La Croix-sur-Lutry

Illustrations: Philip Bürli (p. 10, 15, 23) et Bernard Reymond, SMRA

Impression: media f imprimerie SA, Fribourg

Site et Musée romains d'Avenches, 2024

# BIENVENUE À AVENTICUM



## Aventicum, toute une histoire!

Tu pars à la découverte des collections du Musée romain d'Avenches? Sur les traces des habitants de l'antique Aventicum? Le livret que tu tiens entre les mains sera ton carnet d'exploration!

Pour remonter le temps, il te faut commencer par... monter les escaliers. Rends-toi au sommet de la tour médiévale qui abrite le musée. Les activités proposées dans les pages qui suivent te guideront à travers le 3<sup>e</sup> étage, puis te conduiront au 2<sup>e</sup> étage.

Il n'y a plus qu'à te glisser dans la peau d'un ou une archéologue.

## L'archéologie

En haut de l'escalier, tu peux voir sur le mur les silhouettes d'archéologues au travail et, sous leurs pieds, des traces et des objets dans le sol.

L'archéologie est précisément l'**étude des traces matérielles** laissées par les hommes dans le passé: des **vestiges** tels que des restes de constructions, des objets de la vie quotidienne, des ossements, des indices révélant la présence d'une maison, etc.

Prêt-e à plonger dans le passé? Prochaine étape: le chantier de fouille!



# La fouille

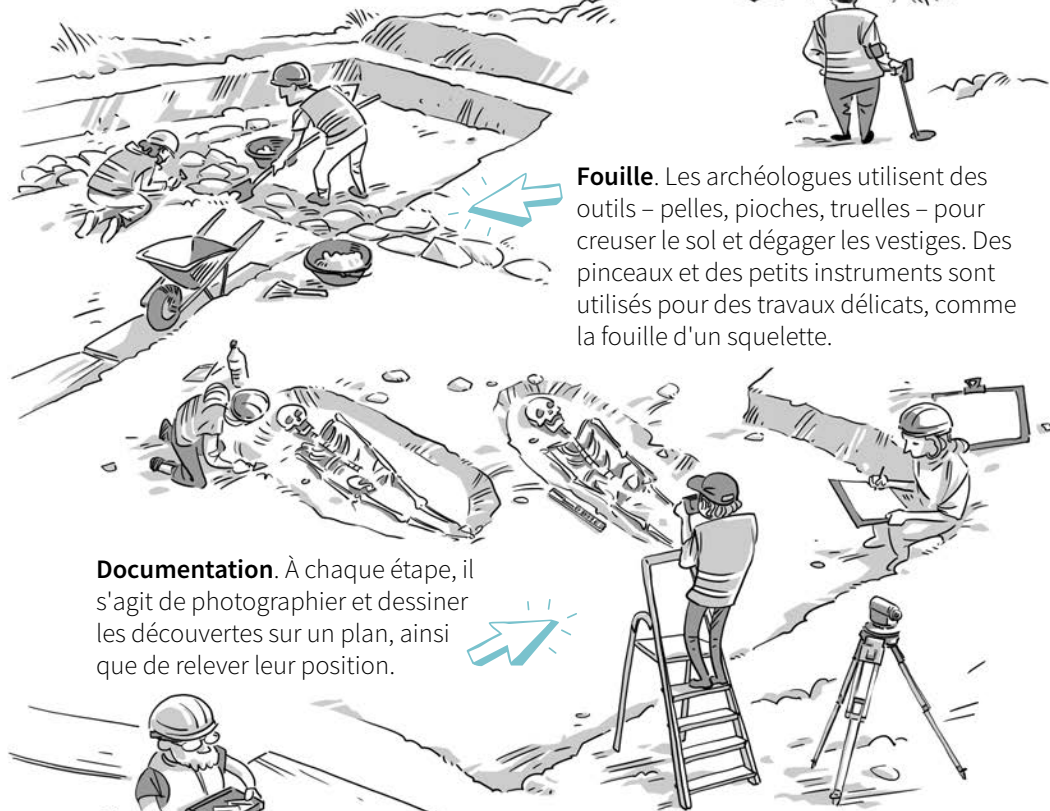
## 3<sup>e</sup> étage

Le dessin ci-dessous montre des archéologues dégagant des vestiges antiques apparus lors de travaux de construction. Regarde à quoi ressemble un chantier de fouille!

**Décapage.** Au début du chantier, une pelle mécanique ôte la terre recouvrant les couches archéologiques – sous haute surveillance!



**Fouille.** Les archéologues utilisent des outils – pelles, pioches, truelles – pour creuser le sol et dégager les vestiges. Des pinceaux et des petits instruments sont utilisés pour des travaux délicats, comme la fouille d'un squelette.



**Documentation.** À chaque étape, il s'agit de photographier et dessiner les découvertes sur un plan, ainsi que de relever leur position.

**Conditionnement.** Les objets prélevés sont placés dans des sachets et reçoivent un numéro d'inventaire.

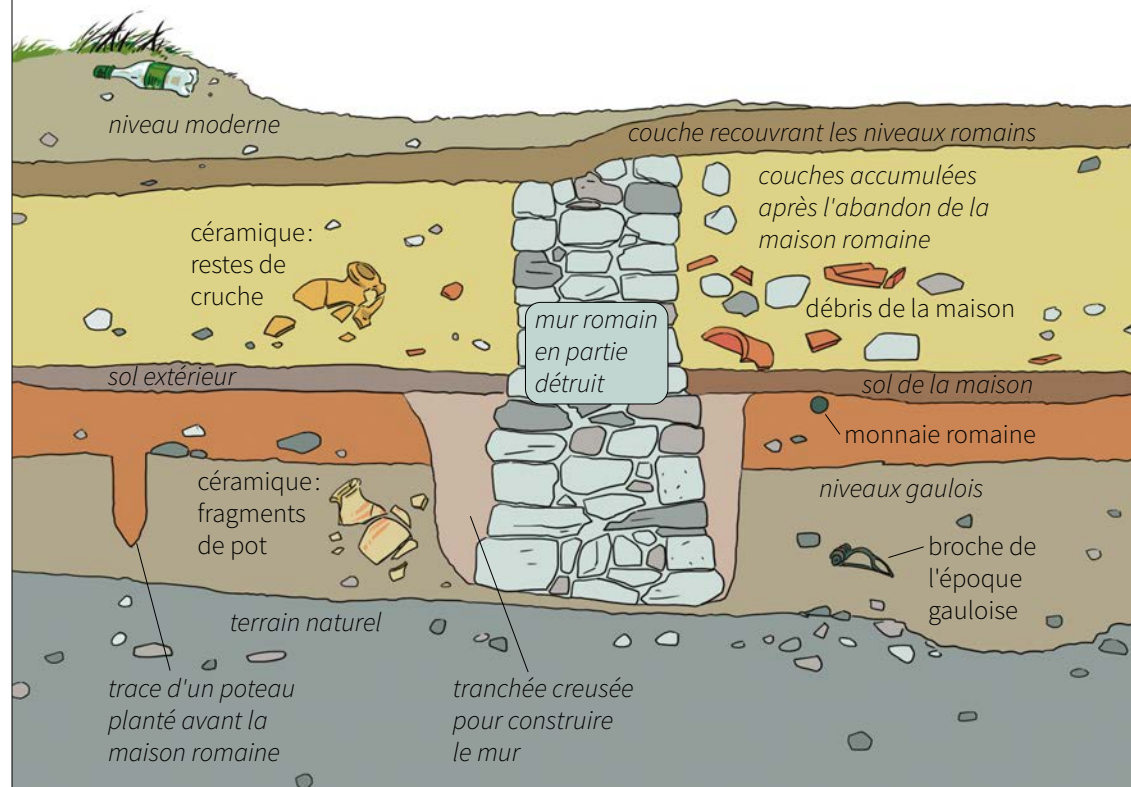
Observe la vitrine remplie de couches de terre présentée dans l'escalier: dans le sol, on peut observer les strates qui se forment au fil du temps par l'accumulation de terre et de débris, et qui recouvrent les vestiges. L'étude de ces couches archéologiques est appelée la **stratigraphie**.

Les couches les plus profondes sont les plus anciennes. La **datation** de certaines d'entre elles peut se faire grâce aux objets qui s'y trouvent. La stratigraphie permet aussi de reconnaître et de dater des événements tels que la construction d'un mur ou l'incendie et l'effondrement d'une maison.



**Jeu.** Te voilà sur le chantier. Tente de remplir les trois missions suivantes grâce au dessin de la stratigraphie:

- > Repère et hachure le sol et le mur de la maison romaine
- > Entoure la céramique la plus ancienne
- > Et indique de quelle époque elle date: .....



# DE LA FOUILLE AU MUSÉE

Tu te demandes que faire des objets archéologiques sortis de terre? Voici une liste pour ne rien oublier:

- donner aux objets un numéro d'inventaire
- examiner les conditions nécessaires à leur conservation
- les nettoyer, puis les dégager plus finement ou les restaurer au laboratoire de conservation-restauration
- les étudier plus en détail, les ranger dans un dépôt ou les exposer au musée



**Jeu.** Trouve le chemin qui conduira la monnaie découverte sur le chantier de fouille jusqu'au musée, en respectant les étapes!



Les objets que tu peux voir dans l'exposition permanente ou illustrés dans ce livret proviennent tous du site archéologique d'Avenches.

# Les origines gauloises

Regarde le film d'animation présenté dans la salle: il résume l'occupation du territoire d'Aventicum depuis le temps des Gaulois jusqu'à la fin de l'époque romaine.

Puis va à la rencontre des habitants, en observant dans les vitrines les objets de leur époque. Commençons par les Gaulois!



Depuis quelques années, des découvertes archéologiques faites à l'ouest et au sud de la colline d'Avenches montrent qu'il existait une ville gauloise dès la seconde moitié du 2<sup>e</sup> siècle avant notre ère, avant que la ville romaine soit construite.

Le peuple gaulois installé à Avenches et sur la plus grande partie du Plateau suisse est celui des **Helvètes**.



## Le savais-tu?

Près de 400 monnaies celtiques ont été recueillies à Avenches entre 2014 et 2022.

Des découvertes telles que des moules pour couler des pièces ou un coin pour les frapper indiquent que des monnaies étaient aussi produites à Avenches.



Les archéologues d'Avenches trouvent de nombreux restes de **vases gaulois** en céramique. La plupart de ces récipients ont été produits sur place, mais certains ont été importés de régions voisines ou d'Italie.

Dirige-toi vers l'ensemble de poteries découvert au sud-ouest d'Avenches. Remarque les différences de formes, de tailles et de décors. Ce type d'information renseigne souvent sur l'utilisation qui était faite des céramiques, sur leur provenance et même sur leur datation.



**Jeu.** Bienvenue dans ma maison! Je m'appelle Betua. Dur de s'y retrouver avec toute cette vaisselle gauloise, n'est-ce pas? **Découvre quelle est l'utilisation des différents pots en suivant les fils!**

bouteille pour conserver les aliments

gobelet à boire

passoire

pot pour la cuisson

support en forme de bobine

support en forme de bobine

jatte pour la cuisine

## Petits Romains : l'enfance

Dès 15 av. J.-C., après la conquête romaine, le territoire helvète est sous l'emprise de Rome. Aventicum, devenue capitale de ce territoire, se développe et sa population croît. Plusieurs découvertes témoignent de la présence des enfants: des pièces de jeux, des empreintes de pied laissées sur un carreau d'argile ou encore des objets déposés dans des tombes d'enfants.



**Jeu.** Salut, Je suis Lucius, sans doute le meilleur joueur d'osselets d'Aventicum. Voici un défi pour toi: **saurais-tu relier chaque objet antique à celui qui lui correspond à ton époque?**



1.

2.

3.

4.

5.

a. Dé à jouer

b. Jeu d'adresse

c. Poupée

d. Biberon

e. Jeu de société

# Société romaine : la population

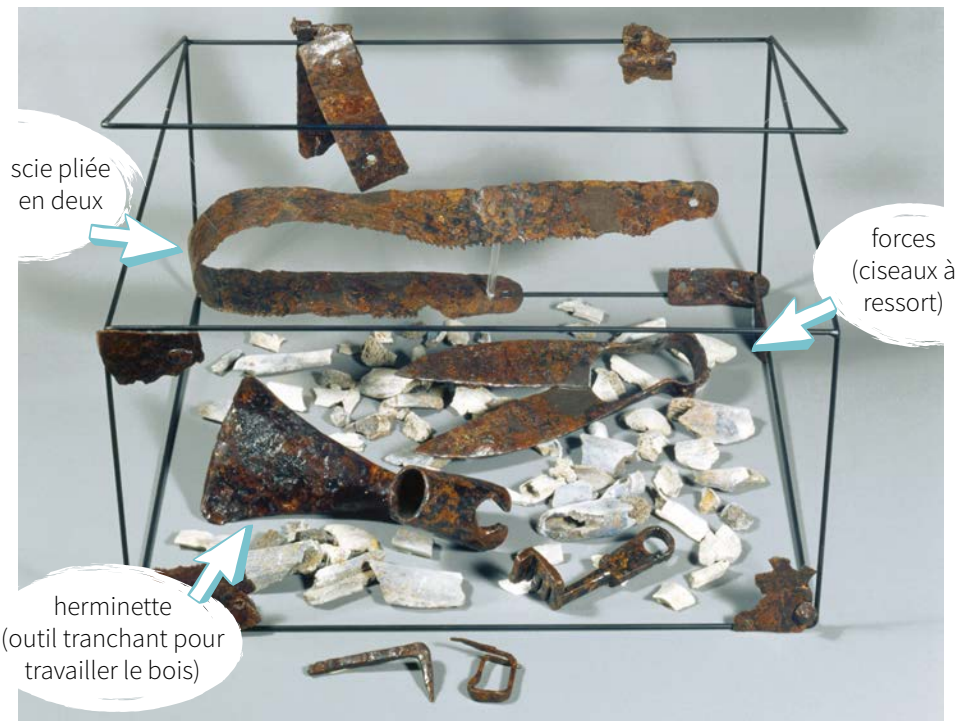
La majorité de la population d'Aventicum n'a laissé que des **traces discrètes**.

Les **textes inscrits** sur des blocs antiques renseignent sur les riches familles, mais rarement sur les citoyens modestes (commerçants ou artisans, par exemple), sur les affranchis (esclaves rendus libres par leur maître) ou sur les esclaves.

Des **objets** comme des chaussures, des paniers ou encore des graffitis témoignent du quotidien des habitants. La découverte de vestiges d'ateliers et d'outils spécialisés révèle quant à elle les activités des artisans.



**Question.** Salut à toi! Moi, Rufus, je suis forgeron à Aventicum. Il y a plein d'autres artisans, dont les archéologues trouveront des traces: potiers, charpentiers, verriers, bronziers, meuniers, tuiliers, mosaïstes... **Lesquels de ces artisans se trouvent derrière moi?**



**Mène l'enquête.** Voici une tombe très inhabituelle: après l'incinération du défunt, les cendres ont été déposées dans une caisse en bois avec divers objets, dont plusieurs outils.

Cette découverte a été faite dans le cimetière près du port d'Aventicum, où travaillaient de nombreux ouvriers. Les défunts qui reposaient dans ce cimetière étaient d'origine très modeste et majoritairement des hommes.

**Mais qui a bien pu être enseveli dans cette tombe étonnante ? Entoure ta réponse: le défunt était...**

- le médecin du port, placé dans sa tombe avec sa mallette de docteur et toutes ses affaires.
- un riche membre du conseil de la ville, qui avait le luxe de se faire enterrer avec des outils en or dans un coffre précieux.
- un charpentier naval travaillant au chantier du port, accompagné de ses outils.
- une femme excentrique, qui a choisi de reposer après sa mort avec d'étranges bijoux.

# L'ALIMENTATION

Voici ce qui constitue principalement les repas des habitants d'Aventicum: bouillies de **céréales**, **pain**, **fromage**, **fèves**, **lentilles** ainsi que différentes sortes de **légumes** et de **fruits**, dont certains ont été introduits par les Romains, comme les cerises ou les pêches.

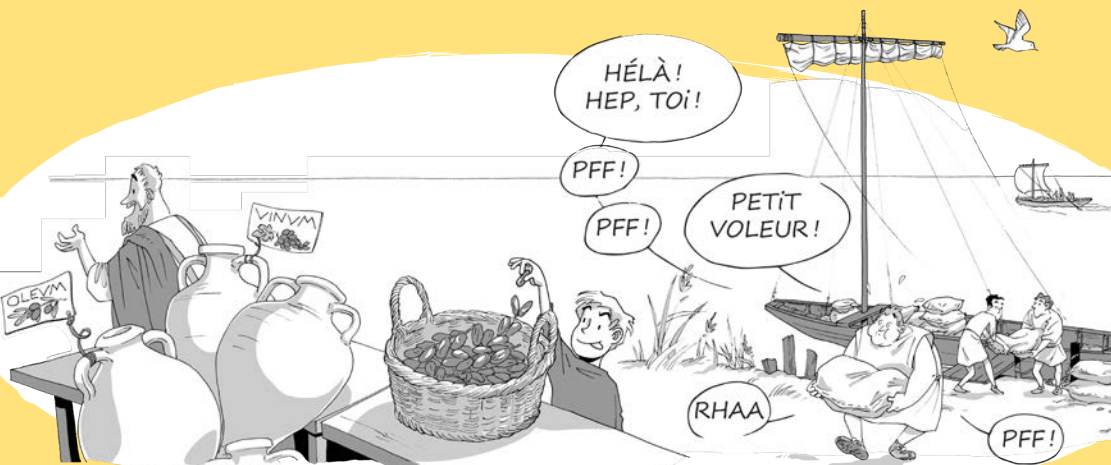
Et les plus riches? Eh bien, ils consomment plus de **viande** et de meilleure qualité. Ils ont aussi accès à des **produits de luxe** provenant de pays méditerranéens. On importe du vin et de l'huile dans des amphores, ainsi que d'autres denrées exotiques et des sauces de poissons servant à aromatiser les plats.



**Mot mystère.** Mais que contenait cette amphore provenant d'Égypte ou de Palestine et découverte à Avenches? Complète les mots pour le savoir!

- |                      |  |
|----------------------|--|
| 1. _ É L _ C I E _ X | 1. se dit d'un plat très apprécié  |
| 2. _ _ P H _ R _     | 2. contenant en céramique pour transporter et conserver des marchandises |
| 3. _ R _ J E T       |  |
| 4. _ _ A N _ P _ R T | 3. il est long depuis la côte italienne!                                 |
| 5. _ X O _ I _ U E   | 4. il se fait par bateau depuis la Méditerranée                          |
| 6. _ U _ R _ S       | 5. se dit d'un produit non régional                                      |
|                      | 6. synonyme de doux  |

= contenu de l'amphore



# L'élite

Plusieurs grandes familles de la région, tels les Camilli, les Otacilii ou encore les Macri, appartiennent aux **rangs les plus élevés de la société romaine** et forment l'élite locale. Leurs noms et leurs fonctions sont connus grâce aux **inscriptions** antiques. Examinons l'une d'elles!



① C(ai) VALER(io) C(ai) F(ilio) FAB(ia) CAMILLO

Cette inscription est dédiée « à Caius Valerius Camillus, fils de Caius, de la tribu Fabia », qui appartenait à une grande famille de la région très tôt romanisée, les Camilli.

② **QUOI PUBLICE FUNUS HAEDUORUM CIVITAS ET HELVET(i) DECREVERUNT**

Ce texte signifie: « pour lequel la cité des Héduens et les Helvétés ont décrété les funérailles publiques. »

Deux peuples, les Helvétés et les Héduens, honorent la mémoire de C. Valerius Camillus par des obsèques publiques: il était un personnage important, comme d'autres membres de la famille des Camilli, qui se distinguent soit par une carrière militaire, soit par des responsabilités politiques ou religieuses.



③ **ET CIVITAS HELVET(iorum) QUA PAGATIM QUA PUBLICE STATUAS DECREVIT**

« en outre, la cité des Helvétés lui a dédié des statues, soit au nom de chaque pagus (tribu), soit au nom de toute la cité. » Aventicum et son territoire sont désignés sous le terme de cité, et non pas de colonie. Cette inscription a été gravée avant que la ville reçoive le statut spécial de colonie, soit avant 70 ap. J.-C.

④ IULIA C(ai) IULI CAMILLI F(ilia) FESTILLA EX TESTAMENTO

On apprend ici qui a fait faire cette inscription: « Julia Festilla, fille de Caius Iulius Camillus (a fait élever cette inscription) conformément au testament du défunt. » Découverte à proximité du forum (place publique), cette inscription devait s'y trouver avant d'être déplacée.





**Jeu.** Iulia Festilla, c'est moi! Je fais partie de l'élite. Mon «ornatrix», qui me coiffe et me maquille, connaît mon goût pour les bijoux et les beaux vêtements. Et toi, saurais-tu t'occuper de moi? Entraîne-toi **en remplaçant les objets ci-dessous au bon endroit sur cette femme!**



### Le savais-tu?

Si aucun habit n'a été découvert à Avenches, c'est parce que les tissus ne se conservent pas dans le sol, contrairement au métal ou, plus rarement, au cuir. Les représentations antiques (peintures, mosaïques, sculptures) aident à se faire une idée des vêtements romains.

## LE MONDE DES MORTS



### Cherche et trouve.

Cette image illustre un rituel funéraire: une personne décédée est portée jusqu'au cimetière pour y être déposée. Indique sur cette image:

1. Le **mur d'enceinte** d'Aventicum. Les cimetières romains se trouvent à l'extérieur de la ville, le long des routes.
2. Le **défunt** porté par ses proches et le **cortège** qui les accompagne.
3. Le **bûcher**. Le défunt est incinéré avec ses habits, ses bijoux, de la nourriture, voire des objets pour l'accompagner. Il arrive aussi qu'on place le corps directement en terre dans un cercueil. Cette pratique, l'inhumation, est plus rare et concerne en particulier les très jeunes enfants.
4. Des **édifices funéraires**: il s'agit de constructions érigées en mémoire des défunts, qui ressemblent à des petits temples, parfois avec plusieurs étages.



**Le savais-tu?** Les cendres et les os brûlés étaient recueillis et placés dans un vase en céramique ou en verre. Ces urnes étaient déposées en terre, parfois dans un coffret. 2000 ans plus tard, certaines sont découvertes intactes lors de fouilles!



**En voir plus.** Fais un tour au rez-de chaussée du musée: tu y verras de belles sculptures qui décoraient d'imposants monuments funéraires, les mausolées d'En Chaplix.



# Antiquité tardive

Aventicum connaît une longue période faste. Le **déclin de la ville** n'intervient qu'à partir du milieu du 3<sup>e</sup> siècle. C'est alors une période de troubles dans tout l'Empire: instabilité politique, crise économique ou encore affaiblissement des frontières sous la pression des peuples germains.

À Avenches, les archéologues ont pu montrer que la ville continue d'être occupée au cours du 4<sup>e</sup> siècle, même si une grande partie est progressivement abandonnée.



## Le savais-tu ?

Bonjour! Moi, je m'appelle Martin. On te parle du déclin d'Aventicum, mais ma ville reste suffisamment importante pour accueillir la résidence de l'évêque au 6<sup>e</sup> siècle!



**Jeu.** Dès le début du 4<sup>e</sup> siècle, certains habitants deviennent chrétiens. Retrouve ces objets dans l'exposition et **tente de lire, sur le grand gobelet décoré de pastilles bleues, les mots inscrits après la palmette:**



V

Ce texte en latin signifie "Vis en Dieu".

# Fin de la visite du 3<sup>e</sup> étage

Comme tu l'as vu, l'histoire d'Aventicum débute bien avant l'époque romaine. La ville gauloise a laissé place à un chef-lieu romain, où vivaient jusqu'à 20 000 habitants. Après avoir perdu de son importance à la fin de l'Antiquité, la ville s'installe sur la colline où se développe un bourg au Moyen Âge, à l'emplacement du centre-ville actuel.

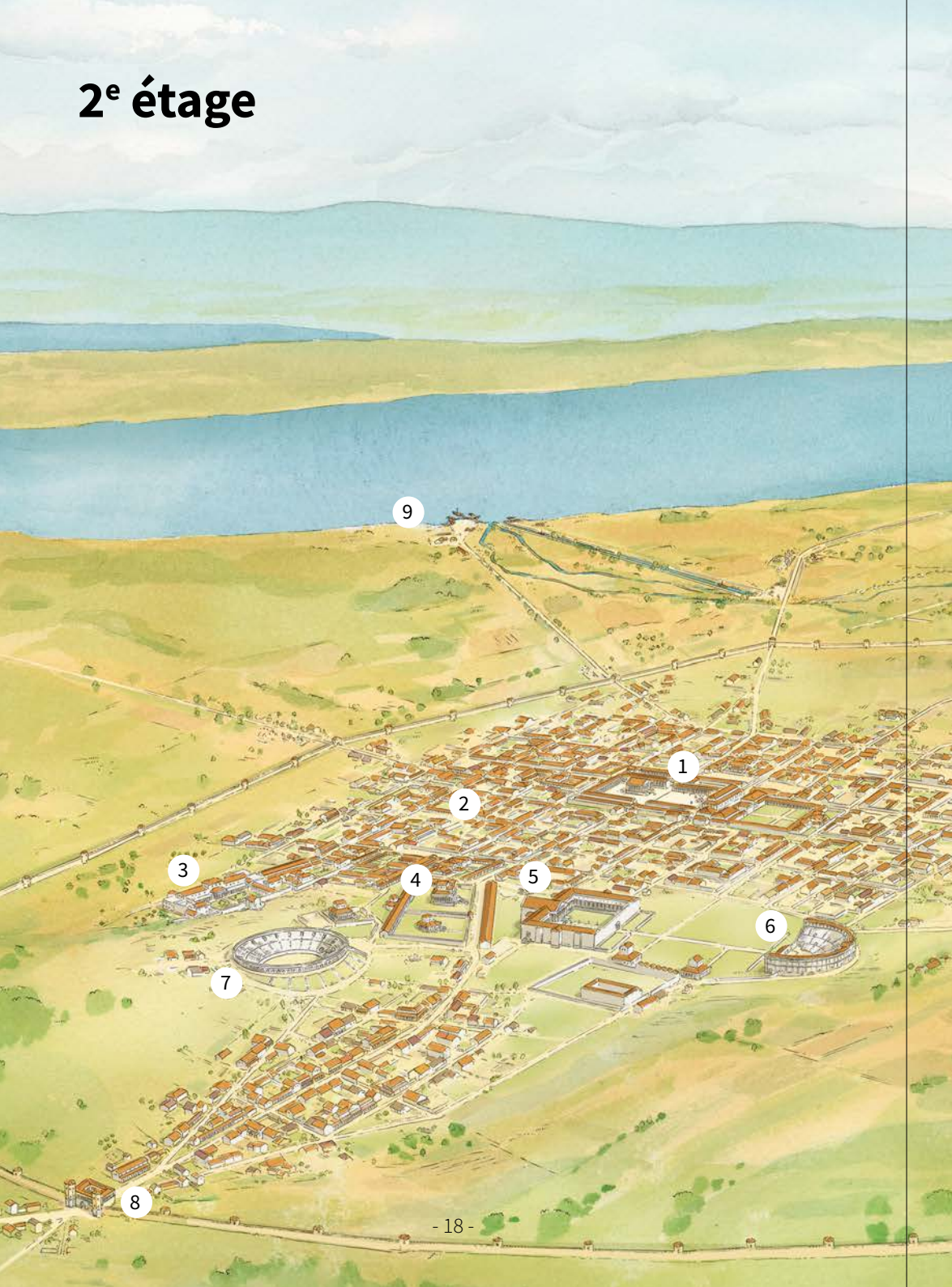


## Interroge-toi.

Réfléchis à **l'héritage que nous avons reçu des Gallo-Romains**. Les dessins ci-dessous peuvent te donner quelques pistes. Qu'est-ce qui a changé depuis l'Antiquité? Qu'est-ce qui est resté? Arts, techniques, langue, vie quotidienne, société et droits: tes réponses peuvent toucher tous les domaines!



## 2<sup>e</sup> étage



## Pouvoirs!



Cette partie de l'exposition, au deuxième étage, est intitulée *Pouvoirs!* Et s'il y a une personne pour incarner le pouvoir à l'époque romaine, c'est bien **l'empereur**: il est le chef suprême, tant en ce qui concerne la politique, la justice, l'armée que la religion.

*Buste en or de l'empereur Marc Aurèle (161-180 ap. J.-C.). Cet objet extrêmement précieux a été réalisé vers 180 ap. J.-C.*

Dans une ville comme Aventicum, capitale du territoire helvète, le pouvoir se manifeste de plusieurs manières: dans les monuments, lors des fêtes et des spectacles, ainsi que dans les représentations sur les monnaies ou les statues.

Aventicum a tout d'une grande ville romaine:

Au cœur de la capitale, le **forum (1)** est situé au croisement des **principales rues** de la ville. On y trouve un temple, dédié aux divinités officielles, des édifices administratifs (un peu comme la mairie et le tribunal d'aujourd'hui), ainsi que le siège d'associations professionnelles.

Plusieurs **quartiers (2)**, en forme d'îlots rectangulaires, prennent place autour du forum. En marge de ces quartiers, une vaste demeure a été construite par une puissante famille d'Aventicum: le **palais de Derrière la Tour (3)**.

À l'ouest de la ville s'étend une zone sacrée comprenant plusieurs monuments religieux tels que le **temple de la Grange des Dîmes (4)** et le **sanctuaire du Cigognier (5)**. Dans le même secteur se trouvent également le **théâtre (6)** et l'**amphithéâtre (7)**.

La ville est entourée d'un **rempart** long de 5,5 km, muni de nombreuses tours et de plusieurs portes, parfois monumentales, à l'image de la **porte de l'Ouest (8)**.

Enfin, une route et un canal conduisent au **port (9)** situé sur les rives du lac de Morat.



# QUEL VOYAGE DANS LE TEMPS FERAIS-TU?



Tu veux voir un spectacle de mime ou de pantomime, des danses, des chants, des acteurs sur scène.



Les shows de gladiateurs, il n'y a que ça de vrai. Ou alors des spectacles de chasses avec des animaux sauvages.



Tu souhaites visiter un de ces temples gallo-romains, bien décorés, et devant lesquels on fait des sacrifices.



Le mieux serait d'explorer un vaste sanctuaire, où plusieurs divinités sont vénérées et où se déroulent de grandes cérémonies publiques.



Tu aimerais visiter une demeure romaine, voir ses jardins, ses décors, ses mosaïques.



Tu discuterais volontiers avec un notable d'Aventicum en privé, dans sa salle de réception, pour connaître ses activités.

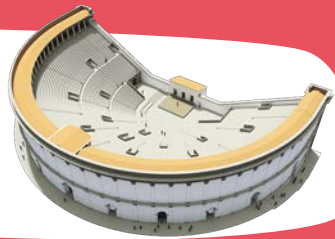


Rien ne remplace la place publique, avec son activité, ses négociants, les magistrats qui la traversent.



**Identification d'objets.** Retrouve dans l'exposition les objets illustrés sur la page de droite pour en savoir plus sur eux! Ils sont tous présentés au 2<sup>e</sup> étage, sauf les fragments de lit en bronze (avant-dernière vignette) exposés au 3<sup>e</sup> étage.

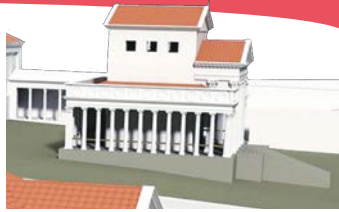
Tu es du genre à connaître par cœur l'agenda culturel, n'est-ce pas? Tu dois absolument te rendre au **théâtre**. Ce monument peut accueillir près de 12 000 spectateurs. On peut y voir des représentations variées et des rites religieux.



C'est clair, comme nombre de Romains, tu adores les spectacles, même sanglants! Va à l'**amphithéâtre**: jusqu'à 16 000 spectateurs peuvent y assister à des combats, des chasses ou des acrobaties. Essaie de t'installer à l'une des meilleures places, celles réservées aux notables!



Attachée aux traditions, tu aimes aussi retrouver la communauté locale. Rejoins le **temple de la Grange des Dîmes**. La pièce centrale de ce temple est entourée d'un portique, où tu pourras déambuler à l'abri du soleil.



Tu sembles avoir les qualités d'un-ne bon-ne citoyen-ne, et sans doute aussi le sens du devoir! Rends-toi au **sanctuaire du Cigognier**. Les dimensions de ce lieu de culte sont impressionnantes! Il est dédié à beaucoup de divinités importantes pour les Helvètes, ainsi qu'à l'empereur.



Plus observateur-trice qu'acteur-trice, tu préfères la sphère privée à l'agitation publique. Fais une petite visite au **palais de Derrière la Tour**. Cette riche résidence comporte des aménagements et des décors de grand luxe. Nul doute que les propriétaires sont issus d'une puissante famille.



Tu n'es pas là pour faire de la figuration: tu as de l'ambition et de l'aisance relationnelle. Va au **forum**, c'est là que ça se passe! Dans l'aire publique, tu trouveras la basilique, où se traitent les affaires judiciaires et commerciales, et des portiques abritant des boutiques et des bureaux.



### Aux portes de la ville

Observe l'image de restitution ci-dessus. Elle montre le canal qu'empruntent les embarcations romaines depuis le lac de Morat jusqu'aux portes d'Aventicum. Le transport par char et, surtout, par bateau permet d'acheminer des marchandises et des pierres de construction. À l'arrière-plan de l'image, on aperçoit le rempart de la ville et la porte de l'Est.



**Et les villes d'aujourd'hui?** Qu'est-ce qui les caractérisent? Quelles différences vois-tu avec les villes antiques? Pense à leur aspect, à leur emplacement, à leur forme, aux édifices publics, aux transports, etc.

C'est sur cette comparaison que notre parcours s'achève. Si le voyage t'a plu, tu peux encore le prolonger par la **visite du site archéologique** et de ses monuments!

### Solutions des jeux

- p. 5: maison: mur et sol à droite; céramique: fragments de pot en bas; époque gauloise.
- p. 6: le chemin passe par l'inventaire, le laboratoire, puis l'étude.
- p. 9: 1 > d; 2 > e; 3 > b; 4 > c; 5 > a
- p. 10: des verriers (à gauche, un artisan souffle un récipient en verre à l'aide d'une canne)
- p. 11: c
- p. 12: DATTES
- p. 14: de la tête aux pieds: épingle en os dans les cheveux, boucles d'oreilles en or, collier en or à perles de verre bleu, broche décorée d'émail pour tenir un vêtement, bague en argent, semelle de chaussure cloutée.
- p. 16: VIVAS IN DEO



