

26 juin - 6 novembre 2016

VESTIGES CONTEMPORAINS

Un voyage du verre dans le temps



DOSSIER DE PRESSE



Antoine Pierini
Cargaison d'œuvres en verre

L'Exposition

...EN QUELQUES LIGNES

VESTIGES CONTEMPORAINS

Un voyage du verre dans le temps



Urne cinéraire. I^{er} s. ap. J.-C.
Musée d'Archéologie, Antibes



Antoine Pierini,
amphorette couchée

Musée d'Archéologie, Antibes

Du dimanche 26 juin au dimanche 6 novembre 2016

« *Vestiges contemporains. Un voyage du verre dans le temps* » se propose de montrer, au travers des formes, des matières, des couleurs et des techniques, le dialogue entre la création contemporaine du verrier biotois Antoine Pierini et des pièces de verre antique appartenant à la collection permanente du musée d'Archéologie.

L'exposition débute sur la vision colorée de spectaculaires lingots de verre de l'épave romaine des Embiez (Var), comme une invitation à voyager au cœur de la matière brute, et elle se poursuit par la présentation de plusieurs vases romains du musée – urnes, bouteilles et petits flacons.

Le visiteur peut ensuite appréhender la rencontre de l'objet antique avec les créations d'Antoine Pierini, pour évoquer lieux et mémoires.

Inspiré par des objets vernaculaires qu'il habille de rêve et d'histoire, l'artiste réinterprète et déstructure jarres, amphores et contenants d'argile, donnant une ampleur sculpturale à ces formes anciennes et questionnant le vestige archéologique, avec des empreintes du passé marquées dans la matière, les traces du temps sédimenté – comme les témoins d'une archive de la mémoire.

À demi enfoncées dans le sable, ou dispersées à l'intérieur d'une épave, l'artiste révèle ses créations à la manière d'un archéologue qui exhume les vestiges du passé, pour les faire apparaître à nos yeux.

Commissariat de l'exposition

Éric Delaval, musée
d'Archéologie, Antibes

Antoine Pierini, sculpteur
et souffleur de verre, Biot

Prêts : Département des recherches archéologiques subaquatiques et sous-marines / ministère de la Culture et de la Communication ; Association « Les copains des pointus d'Antibes ».

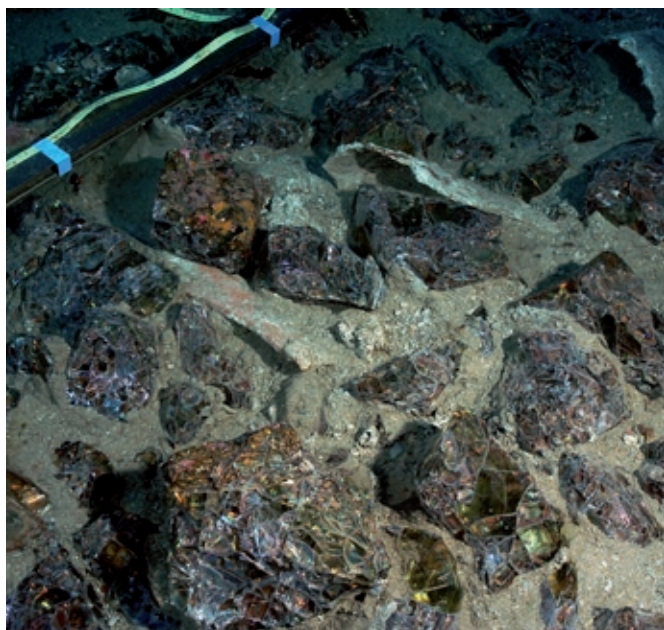
Remerciements : Service du patrimoine et de l'Archéologie du Var ; Musée gallo-romain de Lyon ; Musée gallo-romain Saint-Romain-en-Gal-Vienne ; Service archéologique de la ville de Lyon.



*Composition de balsamiques, I^{er}-II^e s. ap. J.-C.
Musée d'Archéologie, Antibes*

... Pour en savoir plus

DU VERRE ARCHÉOLOGIQUE ...



*Blocs de verre brut de l'épave romaine des Embiez
II^e siècle ap. J.-C. Collection Drassm.
La matière première était élaborée dans des ateliers primaires syro-palestiniens sous formes de lingots et blocs de verre brut commercialisés pour être mis en œuvre dans les ateliers secondaires des verriers, nombreux en Gaule et en Italie.*

QUAND LE VERRE N'ÉTAIT QUE SABLE...

Le verre naît de l'action du feu sur le sable.

L'élément fondamental est le sable, qui donne la silice, agent formateur du verre, auquel on ajoute un fondant à base de soude ou de potasse (cendres, natron - un minéral principalement extrait en Égypte) qui abaisse la température de fusion du mélange et prolonge la phase durant laquelle la pâte reste malléable.

Les premières utilisations connues d'un matériau vitreux remontent au troisième millénaire mais ce n'est que vers le deuxième millénaire que débute véritablement la fabrication d'objets variés en verre : bijoux, plaques figurées, premiers récipients obtenus par la technique du moulage. Le procédé semble avoir été mis au point en Syrie ou en Mésopotamie, mais on a également découvert quelques vestiges de récipient datant du xv^e siècle avant J.-C. dans la vallée du Nil. Ces deux foyers alimenteront en verre le monde occidental jusqu'au Moyen Âge, avec une prééminence pour la cote syro-palestinienne.

LE VERRE SOUFFLÉ, UNE VÉRITABLE RÉVOLUTION TECHNIQUE

Les premiers objets en verre étaient moulés : moulage sur un noyau (qui reproduit le volume intérieur de l'objet puis qui est éliminé après la cuisson) ou dans des moules divers.

La technique du soufflage du verre, apparue au cours du I^{er} siècle avant notre ère, représente une révolution dans l'industrie verrière : les dimensions des vases s'accroissent, les parois s'affinent, les rythmes de production s'accroissent et les pièces sont réalisées en plus grand nombre. Le verre d'usage courant se démocratise alors.



*Vase en verre soufflé,
I^{er}-III^e s. ap. J.-C.
Musée d'Archéologie,
Antibes*



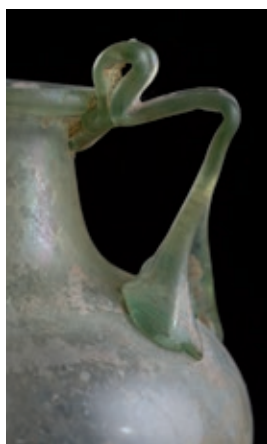
*Coupes moulées de l'épave de la Tradelière. I^{er} s. av. J.-C.
Musée d'Archéologie, Antibes*

... Pour en savoir plus

LE SOUFFLE CRÉATEUR

Au cours du premier millénaire avant notre ère, la maîtrise de la technique et des températures de fusion ont conduit à l'obtention d'un verre transparent, mais pas incolore, naturellement teinté par la présence d'impuretés dans le mélange. Les verriers se sont progressivement appliqués à décolorer, colorer, ou opacifier le verre dans la masse avec de multiples adjuvants : antimoine qui conduit à du verre opaque blanc, oxyde cuivreux pour du verre opaque rouge sombre ; sels métalliques (manganèse pour le violet, oxyde de cobalt pour le bleu, etc.). D'autres pratiques étaient mises en œuvre une fois la pièce décorée : gravure, polissage, taille à froid, dorure, déformations, pincements...

Aucune autre matière ne se prête à autant d'artifices pour acquérir les apparences les plus diverses !



Bouteille, I^{er}-II^e s. ap. J.-C. (détail)
Musée d'Archéologie, Antibes



Coupe de l'épave de la Tradelière.
I^{er} s. av. J.-C.
Musée d'Archéologie, Antibes

LE VERRE AU QUOTIDIEN. DES PROPRIÉTÉS PRATIQUES ET ESTHÉTIQUES INÉGALÉES

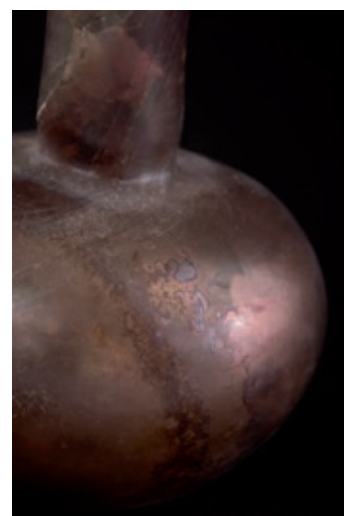
Le verre connaît une large diffusion, essentiellement dans le domaine de la cuisine et de la table où il se révèle un matériau idéal pour la conservation des aliments et des boissons puisqu'il n'altère pas les saveurs, qu'il est facile à nettoyer et que, recyclé, il peut être réutilisé. Bouteilles, verres à boire, assiettes et coupes sont bien représentés dans la vaisselle. Il trouve également un emploi particulier avec les « balsamiques », ces petits flacons, contenant privilégiés pour des préparations cosmétiques et médicinales coûteuses qui ne doivent pas s'altérer.

Le verre permet aussi de fabriquer des objets de parures : bracelets, perles de collier, pendentifs, bagues ainsi que des jetons et des vitres, très utilisées dans les thermes.

Des objets particulièrement raffinés sont également réalisés pour une clientèle aisée : verres mosaïqués, verres camées, verres gravés ou ornés d'applications de feuilles d'or.

L'IRISATION DES VERRES : UNE BEAUTÉ MORTELLE

L'irisation visible aujourd'hui à la surface des verres archéologiques correspond à une décomposition du matériau. Elle varie selon le contexte d'enfouissement, les conditions d'humidité et de la composition initiale du verre. Des lamelles de matériau dégradées se constituent à la surface de l'objet et se détachent progressivement. Il s'agit d'une dégradation irréversible qui fausse la couleur originale de l'objet mais dont les nuances nacrées ne sont pas dénuées d'une certaine beauté...



Flacon.
II^e-IV^e s. ap. J.-C. (détail)
Musée d'Archéologie, Antibes



Composition de cruches et de balsamiques, I^{er}-IV^e s. ap. J.-C.
Musée d'Archéologie, Antibes

... Pour en savoir plus

... AU VERRE CONTEMPORAIN



Amphore à vin,
II^e-I^{er} s. av. J.-C.,
Musée d'Archéologie,
Antibes

Enfant, lors d'un voyage en Grèce, j'ai été fasciné par les ruines d'anciens temples, mais aussi par la beauté et la pureté des vases crétois. Plus tard, j'ai vu à l'occasion d'orienter mes créations sur notre histoire, pas seulement biotoise mais méditerranéenne ainsi que sur notre patrimoine artisanal.

Avant d'être une terre de verre, Biot était un village où l'argile permet de produire une très grande quantité de jarres qui servaient à stocker les aliments, et elle comptait jusqu'à quarante poteries. Je me suis donc intéressé à la jarre ainsi qu'à l'amphore, contenant éphémère à usage unique.

L'orfèvrerie a également une place importante à Biot depuis de nombreuses années. J'ai donc parfois fait appel à Gaëtan Essayie afin qu'il introduise des éléments métalliques qui viennent donner une autre dimension aux jarres et amphores.

Et bien sûr le verre, qui contribue à la renommée de notre région et de notre village. J'exploite le verre et sa transparence pour que la lumière, traverse et joue avec les textures, caractéristiques importantes de mon travail.

Ma vision artistique et sculpturale n'amène à réinterpréter ces vestiges, ces objets fonctionnels du passé en véritables œuvres d'art. C'est ma façon de rendre hommage à notre patrimoine, notre histoire et notre région.

Antoine Pierini



Antoine Pierini,
amphore soufflée
et taillée à froid

... Pour en savoir plus



Antoine Pierini, accumulation de jarres et amphores.

LA TRACE ET LE TEMPS

Si le travail à chaud est de coutume dans la famille Pierini, Antoine retravaille également le verre à froid, ce qui augmente à l'infini les possibilités de créer de nouvelles textures et ouvre sur un univers plus subjectif et sculptural. Pour la série « Vestiges contemporains », l'enlèvement de matière, jusqu'à créer de véritables lacunes, suggère l'usure du temps sur l'objet archéologique ; la lumière se réfléchit ou s'abîme dans les reliefs laissés par la taille du verre.

DES MATÉRIAUX EN CONNEXION

Le lien entre les pièces de verre et les éléments naturels – pierre, bois, métal, terre – est très présent dans l'œuvre d'Antoine Pierini. Jarres et amphores en verre présentent des surfaces vernissées qui évoquent la céramique et la terre, ancrées dans l'histoire de Biot et des métiers d'art en Méditerranée.

Antoine Pierini, deux jarres.



Antoine Pierini, jarre soufflée et taillée à froid.

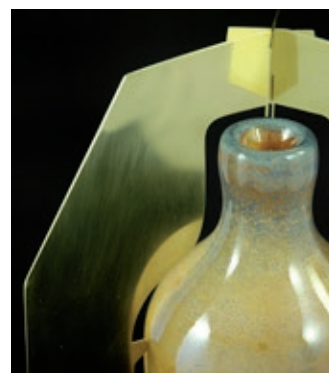
VERRE ET MÉTAL : UN TRAVAIL À QUATRE MAINS

L'amphore a une forme à la fois élancée et ronde mais la plupart présentent la particularité de ne pas pouvoir tenir debout...

C'est une des raisons pour lesquelles ce travail a été réalisé à quatre mains avec un autre artiste biotois, Gaëtan Essayie, créateur de bijoux. Il a imaginé et conçu pour cette exposition des structures en laiton où reposent les amphores qui confèrent à l'œuvre une réelle ampleur sculpturale.



Un balsamaire antique I^{er} s. ap. J.-C. Musée d'Archéologie, Antibes



Antoine Pierini et Gaëtan Essayie, « La griffe »

À CHACUN SON DESTIN

Né en 1980 à Antibes, c'est dans l'atelier de son père qu'Antoine Pierini s'initie au verre, observant jour après jour la précision des gestes et la virtuosité technique nécessaires au maniement de ce matériau.

À sept ans, le petit garçon manifeste déjà le désir de toucher la canne à souffler pour s'amuser.

En 1995, la rencontre marquante avec les artistes américains Dale Chihuly et William Morris ouvre son regard à d'autres démarches et l'envie d'apprendre à maîtriser le verre devient alors omniprésente. Dans un premier temps, Antoine assiste son père dans la réalisation de pièces artistiques, mais dès qu'il a un moment de libre, il fait ses propres essais.

À l'âge de vingt ans, il évolue rapidement vers un style sobre et élégant, né de l'observation de la nature et de ses paysages changeants. Apparaissent alors des œuvres aux décors abstraits de bandes colorées ou de fleurs drapées de voiles légers ; des pièces où s'expriment l'adresse et la sensibilité. Dans les années qui suivent, Antoine parfait sa technique et enrichit ses acquis auprès de grands noms du verre contemporain.

Rapidement, le jeune homme s'est libéré du geste premier de l'artisan pour entrer dans une démarche artistique où la recherche d'équilibre entre forme et décor deviennent complémentaires. Son style s'éclaircit au profit d'une plus grande simplicité dans les volumes et d'une sobriété des couleurs. Il cherche à se détacher du caractère fonctionnel de l'objet et adopte le geste du sculpteur en retravaillant le verre à froid. De cette nouvelle orientation sont nées différentes séries de pièces abstraites imaginées comme des polyptiques.



Ainsi, le travail récent d'Antoine Pierini s'ouvre-t-il sur un monde symbolique : celui du dialogue de l'objet avec l'espace environnant, concept éminemment présent et important dans la création contemporaine. Dans la série « Vestiges contemporains », c'est aussi de dialogue qu'il s'agit, entre la création contemporaine et l'héritage culturel.

Le jeune artiste a déjà exposé ses œuvres dans des galeries d'art et des musées à travers le monde. Ses créations sont présentes dans plusieurs collections privées.

Antoine Pierini dans son atelier, juillet 2015

... Autour de l'exposition

ATELIERS organisés au musée

ATELIER ENFANTS : destiné aux enfants dès 6 ans.
Tarif : 4.5 € par personne. *Réservation obligatoire.*

ATELIER POUR TOUS : destiné aux enfants dès 6 ans, aux familles, aux individuels, adolescents ou adultes.
Tarif : 4.5 € par personne. *Réservation obligatoire.*

« Façonner la matière, mimer le temps »

Atelier pour tous

> **VENDREDI 8 JUILLET à 10 h 00**
JEUDI 18 AOÛT à 10 h 00
DIMANCHE 9 OCTOBRE à 14 h 00

« Recollect(ion), la chambre des merveilles »

Atelier pour tous, en deux séances, organisées sur une journée

> **JEUDI 28 JUILLET à 10 h 00 et à 14 h 00**
MERCREDI 17 AOÛT à 10 h 00 et à 14 h 00
DIMANCHE 6 NOVEMBRE à 10 h 00 et à 14 h 00

Les séances en matinée ayant lieu en extérieur, elles pourront éventuellement être remplacées par une séance à l'intérieur en cas de conditions météorologiques défavorables. Prévoir eau, chapeau, lunettes de soleil et crème solaire.

« Verres archéologiques, verres contemporains : l'art du volume devenu dessin »

Atelier enfants

> **MERCREDI 27 JUILLET à 10 h 00**
VENDREDI 19 AOÛT à 10 h 00

« Verre éternel : un recyclage infini ? »

Atelier enfants

> **MARDI 26 JUILLET à 14 h 00**

« Glass artists' challenge »

Atelier enfants* dès 8 ans. Atelier concours.

> **MARDI 12 JUILLET à 10 h 00 (séance 1 au musée)**
et MERCREDI 13 JUILLET à 14 h 00
(séance 2 à la verrerie)

POUR LES PLUS PETITS. Destinés aux enfants âgés de 4 à 6 ans. Tarif : 4.5 € par enfant.

Les enfants doivent obligatoirement être accompagnés, durant l'atelier, par un adulte (gratuité pour l'adulte accompagnateur).

« Trouer, rayer, enfoncer, transformer »

> **VENDREDI 8 JUILLET à 14 h 00**
JEUDI 18 AOÛT à 14 h 00

« Cueillettes »

> **MARDI 26 JUILLET à 10 h 00 (séance 1) et**
MERCREDI 27 JUILLET à 14 h 00 (séance 2)

La première séance ayant lieu en extérieur, elle pourra éventuellement être remplacée par une séance à l'intérieur en cas de conditions météorologiques défavorables. Prévoir eau, chapeau, lunettes de soleil et crème solaire.

VISITES guidées

Gratuites une fois acquitté le droit d'entrée au musée.
Se renseigner au 04 93 95 85 98 ou au 04 92 90 53 36.

Visites à deux voix (A. Pierini, E. Delaval)

> **LES DIMANCHES 3 JUILLET, 18 SEPTEMBRE**
16 OCTOBRE, 6 NOVEMBRE, à 15 h 00

Rencontres avec Antoine Pierini et les verriers de l'atelier PIERINI à Biot

Pour tous (familles, adultes individuels)

Réservation obligatoire.

Les rencontres s'organisent en deux temps : une visite guidée de l'exposition temporaire au musée d'Archéologie et une rencontre avec Antoine Pierini dans son atelier biotois.

> **MARDI 12 JUILLET dès 14 h 00 (musée)**
RENCONTRE À L'ATELIER à 16 h 00
MARDI 16 AOÛT dès 14 h 00 (musée)
RENCONTRE À L'ATELIER à 16 h 00

... Autour de l'exposition

Journées européennes du Patrimoine

> **SAMEDI 17 ET DIMANCHE 18 SEPTEMBRE**

Entrées, visites et activités gratuites.

« Verres archéologiques, verres contemporains : l'art du volume devenu dessin »

Atelier pour tous.

Samedi 17 septembre à 14 h 30, sur réservation.

« Trouer, rayer, enfoncer, transformer »

Atelier les petits dans l'Antiquité, 4-6 ans.

Dimanche 18 septembre à 10 h 00, sur réservation.

« Verre éternel : un recyclage infini ? »

Atelier pour tous.

Dimanche 18 septembre à 14 h 00, sur réservation.

Visites à deux voix (A. Pierini, É. Delaval)

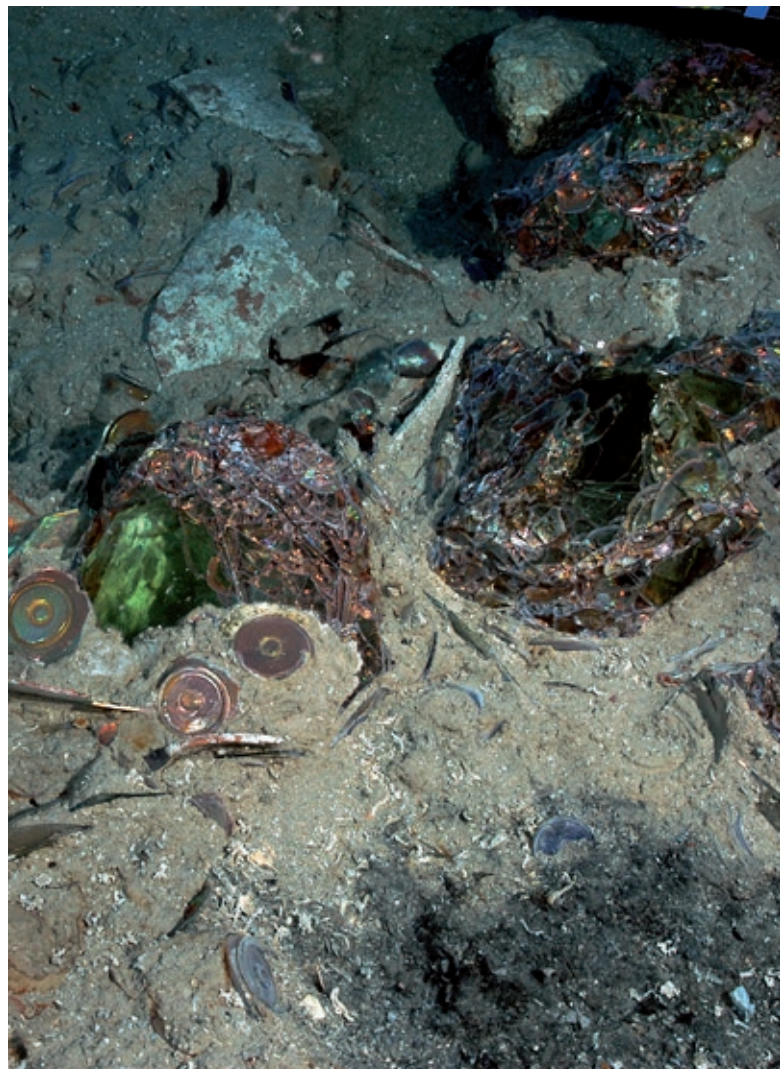
Dimanche 18 septembre à 15 h 00.

Rentrée 2016-2017 :

Appel à projet pour les scolaires

Appel à projet *Glass artists' challenge* pour une classe niveau CM.

Programme des activités culturelles et pédagogiques :
<http://www.antibes-juanlespins.com/culture/les-activites-culturelles>



Blocs de verre brut et vaisselle de verre éparpillés sur le gisement de l'épave des Embiez (Var) (détail).
Fouille Marie-Pierre Jézégou / DRASSM, collaboration Danièle Foy / CNRS-CCJ.

Contact et réservations :

Élyse Poignant

Assistante - médiatrice culturelle

Musée d'Archéologie

4 rue des Cordiers, 06600 Antibes

T. 33 (0)4 92 90 53 36

F. 33 (0)4 92 90 53 35

email : elyse.poignant@ville-antibes.fr

... Informations pratiques

Musée d'Archéologie Bastion Saint-André, 06600 Antibes **T. 33 (0)4 93 95 85 98**

Adresse postale : direction des musées, 4 rue des Cordiers, 06600 Antibes
T. 33 (0)4 92 90 53 31 - F. 33 (0)4 92 90 53 35
musee.archeologie@ville-antibes.fr / <http://www.antibes-juanlespins.com>

- > fermé les lundis et les jours fériés (1^{er} janvier, 1^{er} mai, 1^{er} novembre, 25 décembre)
- > horaires d'hiver : 16 septembre - 14 juin : 10 h 00 - 13 h 00 et 14 h 00 - 17 h 00
- > horaires d'été : 15 juin - 15 septembre : 10 h 00 - 12 h 00 et 14 h 00 - 18 h 00

Plein tarif : 3 €

Demi-tarif : 1,5 €, sur présentation d'un justificatif

Accordé aux étudiants ; aux personnes de plus de 65 ans ; aux groupes de plus de 15 personnes ; aux familles nombreuses ; pour l'ensemble du public pendant les périodes de travaux ; les enseignants et les professeurs du primaire à l'enseignement supérieur (public et privé).

Gratuité, sur présentation d'un justificatif (à l'exception des personnes souffrant d'un handicap évident).

Billet combiné : 10 € - Validité 7 jours consécutifs pour les musées municipaux.

Boutique-librairie

Service des Publics du musée d'Archéologie

Élyse Poignant - T. 33 (0)4 92 90 53 36 - F. 33 (0)4 92 90 53 35 - elyse.poignant@ville-antibes.fr
Programme des activités : <http://www.antibes-juanlespins.com/culture/activites-culturelles-et-pedagogiques>

Secrétariat du musée d'Archéologie

Steeve Geria - T. 33 (0)4 92 90 53 31 - F. 33 (0)4 92 90 53 35
steeve.geria@ville-antibes.fr

Communication et édition, direction des musées

Nathalie Radeuil, Caroline Sormay - T. 33 (0)4 92 90 54 25/24 - F. 33 (0)4 92 90 54 21
nathalie.radeuil@ville-antibes.fr
caroline.sormay@ville-antibes.fr

www.pierini.fr

Couverture :

Détails : Balsamaire, musée d'Archéologie, Antibes. Cliché Jacques Bayle, ville d'Antibes, Direction Presse-Communication ; Antoine Pierini, amphore soufflée et taillée à froid, coll. particulière. Cliché Gaëlle Pierini.

© Jacques Bayle, ville d'Antibes, Direction Presse-Communication, couverture objet de gauche, p. 3 haut, p. 4 ; p. 5 droite milieu et bas, p. 6, 8 milieu en bas

© Éric Delaval, direction des musées, Ville d'Antibes, p. 4, p. 7 gauche, p. 8 haut gauche

© Gaëlle Pierini, couverture objet de droite, p. 3 milieu, p. 7 droite, p. 8 haut droite et bas droite et gauche, p. 9

© Roland Graille / Drassm, p. 5 haut gauche, p. 11

Tous droits réservés.

Iconographie Presse

Les visuels de presse sont téléchargeables sur le site des musées de la Ville d'Antibes :

www.antibes-juanlespins.com/culture/acces-presse

Pour obtenir le mot de passe
T. 33 (0)4 92 90 54 25/24